



KESKI-SUOMEN LIITTO

MAAKUNTASTRATEGIAN TAUSTA-AINEISTO: **VÄESTÖKEHITYS**



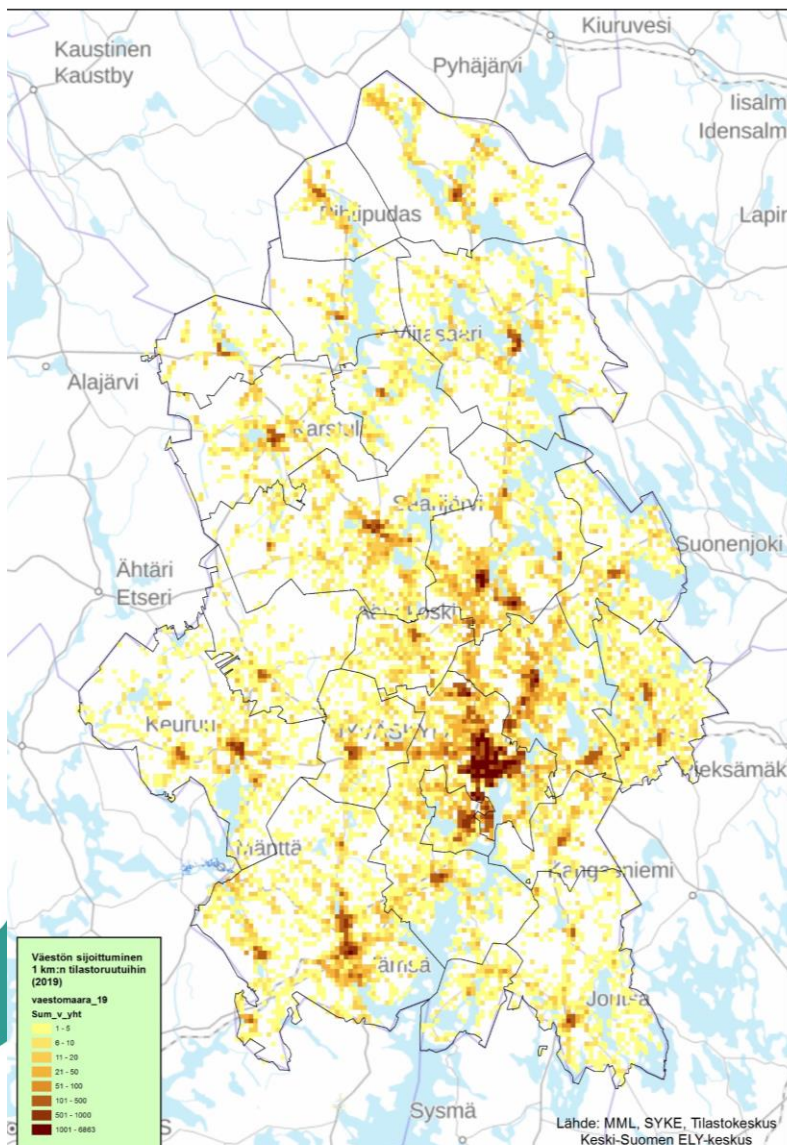


Väestökehitys

- Keski-Suomen asukasmäärä on 272 617, ja Keski-Suomi on maan viidenneksi suurin maakunta
- Väestömäärä kääntyi maltilliseen laskuun vuonna 2017
 - Viimeisten 10 vuoden aikana syntyneiden määrä on vähentynyt lähes kolmanneksella Keski-Suomessa
 - Myös maan sisäinen muuttoliike on ollut tappiollista viime vuosina
 - Maan rajat ylittävän muuttoliikkeen merkitys väestökehityksessä korostuu
- Väestö on keskittynyt Jyväskylään ja sen kehyskuntiin. Jyväskylän keskustasta 20 min saavutettavuusvyöhykkeellä asuu yli puolet väestöstä.
- Työikäisten määrä vähenee ja ikääntyneiden kasvaa Keski-Suomessa. Yli 64-vuotiaiden määrä on kasvanut 15 600:lla vuodesta 2010. Yli 75-vuotiaiden määrä kasvaa 17 500 henkilöllä vuoteen 2040.
- Väestöllisen huoltosuhteen heikkeneminen jatkuu 2030-luvulle saakka. Kuntien välillä on merkittäviä eroja, mutta väestön ikääntyminen koskettaa kaikkia.
- Ulkomaalaistaustaisten osuus väestöstä on Keski-Suomessa alhainen



Väestö on keskittynyt Jyväskylän seudulle



Väestö 31.12.2020	
KOKO MAA	5 533 793
KESKI-SUOMI	272 617
Jyväskylä	143 420
Jämsä	19 887
Laukaa	18 823
Äänekoski	18 577
Muurame	10 267
Keuruu	9 486
Saarijärvi	9 208
Viitasaari	6 097
Hankasalmi	4 782
Joutsa	4 297
Pihtipudas	3 931
Karstula	3 858
Petäjävesi	3 772
Uurainen	3 646
Konnevesi	2 593
Toivakka	2 401
Kinnula	1 597
Multia	1 558
Kannonkoski	1 323
Kyyjärvi	1 288
Kivijärvi	1 107
Luhanka	699

Keski-Suomen väestö on vahvasti keskittynyt Jyväskylään ja sen kehyskuntiin.

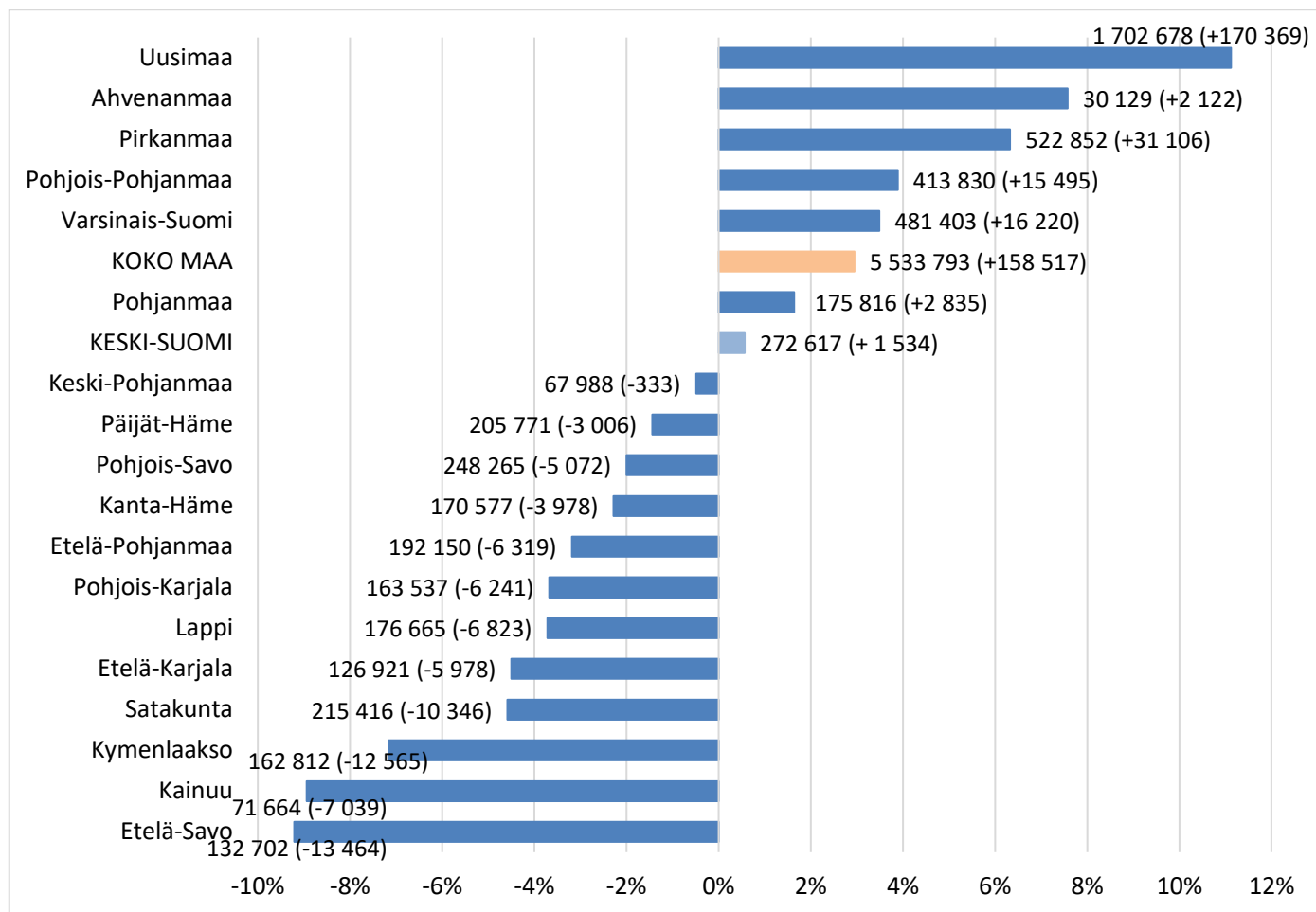
Jyväskylän keskustasta 20 minuutin saavutettavuusvyöhykkeellä asuu yli puolet maakunnan väestöstä.

Keski-Suomesta löytyy myös useita laajoja lähes asumattomia alueita.



Keski-Suomen väestömäärä kääntyi laskuun vuonna 2017, mutta vuosien 2010-2020 välinen muutos (%) on positiivinen

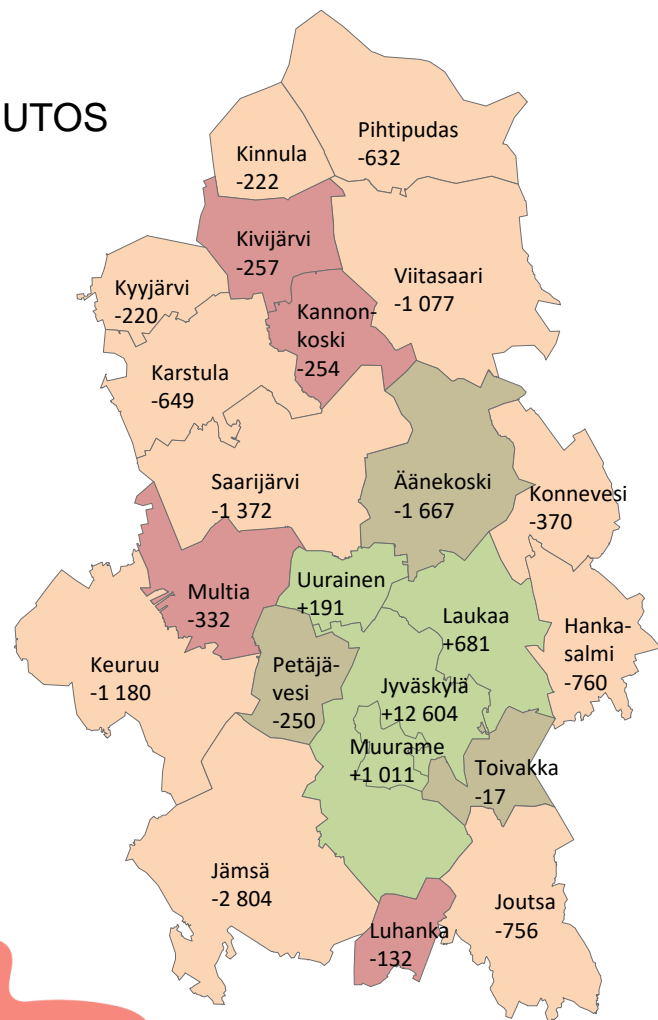
(palkin perässä väestömäärä 2020 ja vuosien 2010-2020 muutos henkilömääränä)



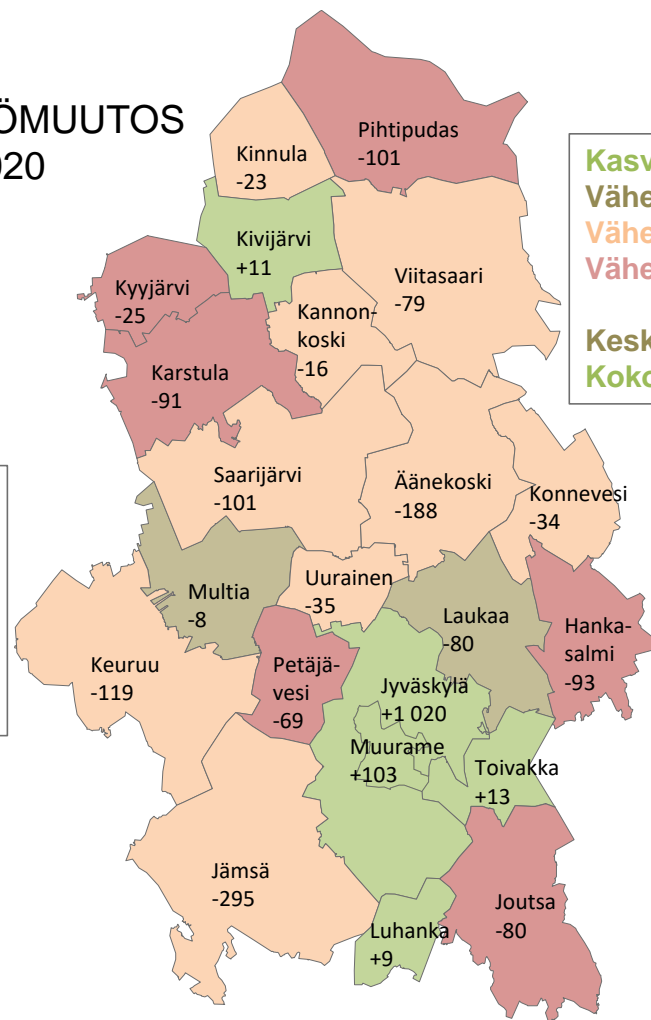


Väestömäärän pitkän ja lyhyen aikavälin muutos

VÄESTÖMUUTOS
2010-2020



VÄESTÖMUUTOS
2019-2020



Kasvanut +0,5 – 1,3 % (5)
Vähentynyt -0,4 – 0,5 % (2)
Vähentynyt -1,0 – 1,5 % (9)
Vähentynyt -1,8 – 2,5 % (6)

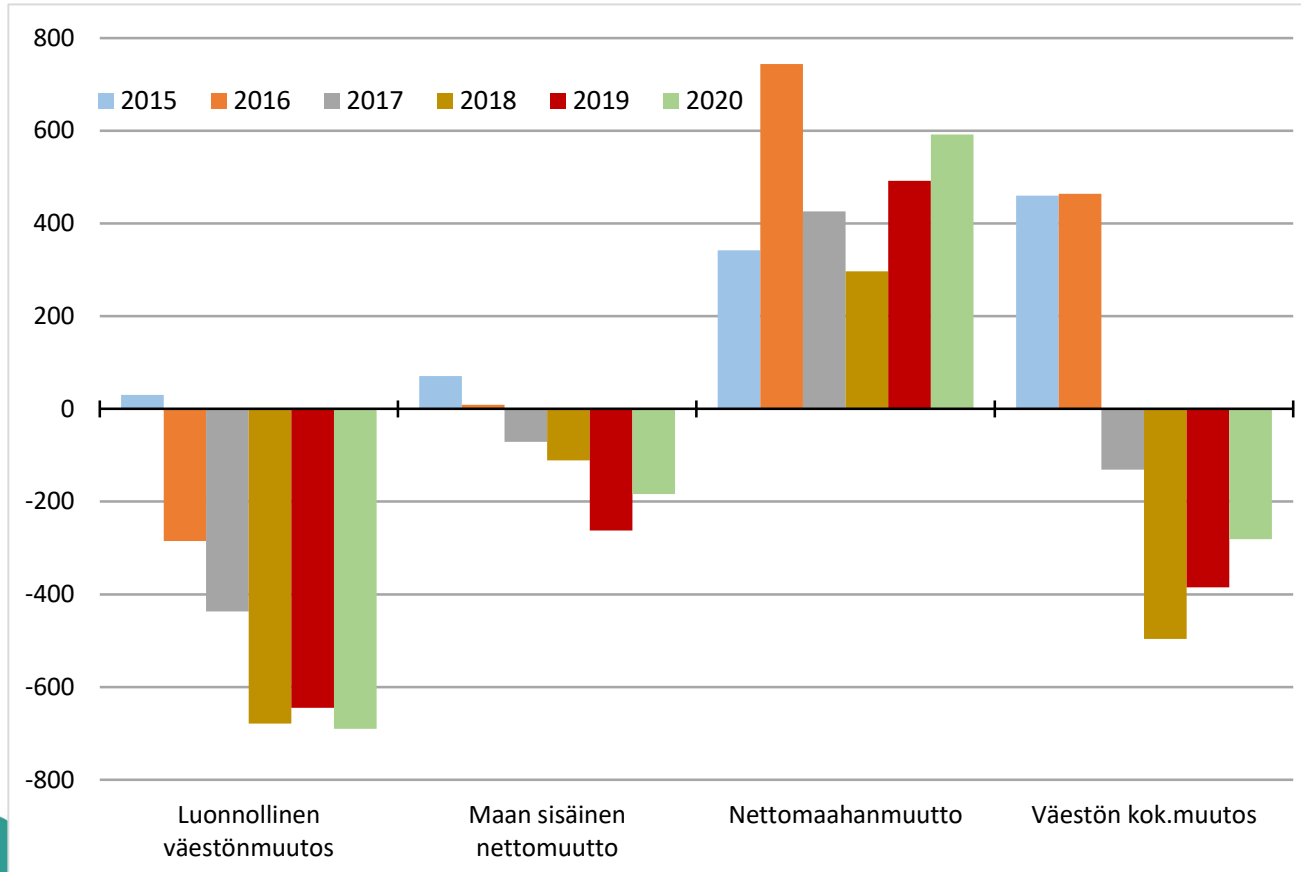
Keski-Suomi -0,1 % (-281)
Koko maa +0,2 %

Kasvanut +3,8 – 10,9 % (4)
Vähentynyt -0,7 – 8,2 % (3)
Vähentynyt -11,1 – 15,0 % (11)
Vähentynyt -15,9 - 18,8 % (4)

Keski-Suomi +0,6 % (+1 534)
Koko maa +2,9 %



Väestömäärän muutostekijät Keski-Suomessa: Ilman positiivista nettomaahanmuuttoa maakunnan väestömäärä vähenisi huomattavasti nopeammin



Lähde: Tilastokeskus

Keski-Suomen väestömäärä väheni 281 henkilöllä koronavuonna 2020. Kyseessä oli neljäs peräkkäinen väestölaskun vuosi. Väestö väheni hieman kahta edellisvuotta maltillisemmin.

Vähentymisen taustalla on voimakas luonnollisen väestökasvun hiipuminen syntyvyyden alenemisen myötä. Viimeisten 10 vuoden aikana syntyneiden määrä on vähentynyt lähes kolmanneksella Keski-Suomessa.

Myös maan sisäinen muuttoliike on ollut tappiollista viime vuosina.

Maan rajat ylittävän muuttoliikkeen merkitys väestökehityksessä korostuu vahvasti. Vuonna 2020 ulkomaille muutettiin selvästi edellisvuosia vähemmän.

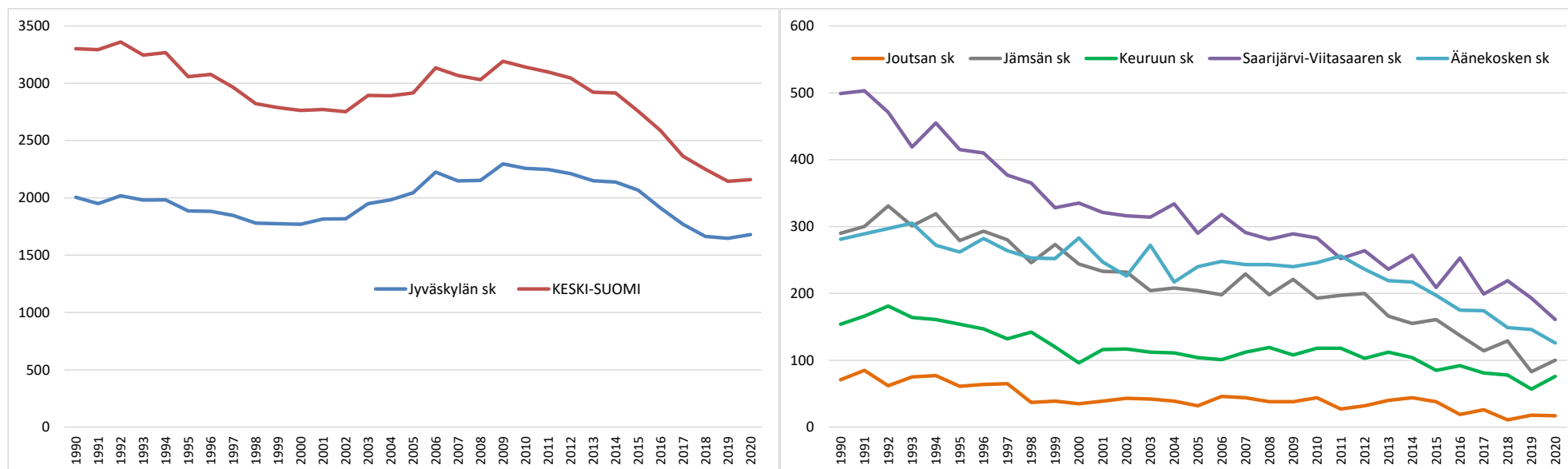
Koronan vaikutukset näkyivät kuntien muuttoliikkeessä – muuttovoittajien joukko kasvoi

	Tulomuutto		Lähtömuutto		Nettomuutto	
	tammi-joulukuu 2019	2020	tammi-joulukuu 2019	2020	tammi-joulukuu 2019	2020
KESKI-SUOMI	13905	13905	14167	14089	-262	-184
Hankasalmi	219	192	236	236	-17	-44
Joutsa	170	180	193	186	-23	-6
Jyväskylä	8627	8478	8027	8100	600	378
Jämsä	619	672	891	814	-272	-142
Kannonkoski	68	69	63	73	5	-4
Karstula	114	129	177	171	-63	-42
Keuruu	352	375	417	428	-65	-53
Kinnula	68	35	68	55	0	-20
Kivijärvi	51	59	54	38	-3	21
Konnevesi	84	92	126	107	-42	-15
Kyyjärvi	29	41	55	48	-26	-7
Laukaa	939	917	997	1010	-58	-93
Luhanka	34	45	30	27	4	18
Multia	65	90	70	81	-5	9
Muurame	583	646	618	561	-35	85
Petäjävesi	138	167	180	214	-42	-47
Pihtipudas	169	128	179	188	-10	-60
Saarijärvi	346	357	364	365	-18	-8
Toivakka	113	135	118	122	-5	13
Uurainen	157	178	268	211	-111	-33
Viitasaari	223	216	268	232	-45	-16
Äänekoski	737	704	768	822	-31	-118

Vuonna 2020 Keski-Suomen muuttotappio oli -184 henkilöä, mikä on noin 80 henkilöä vähemmän kuin edellisvuonna. Tähän ylettiin siitäkin huolimatta, että Jyväskylän muuttovoitto pieneni selvästi.



Syntyneiden määrä romahti 2010-luvulla



Lähde: Tilastokeskus

Vuodesta 2010 syntyneiden määrä on vähentynyt koko maassa 24 % ja Keski-Suomessa 31 % (v. 2020 syntyi 980 lasta vähemmän). Syntyvyyden lasku kuitenkin pysähtyi vuonna 2020.

Muutos v. 2010-2020:

Jyväskylän seutu: -26 %

Keuruun seutu: -36 %

Saarijärvi-Viitasaaren seutu: -43 % (v. 2020 syntyneiden määrä oli huomattavan pieni)

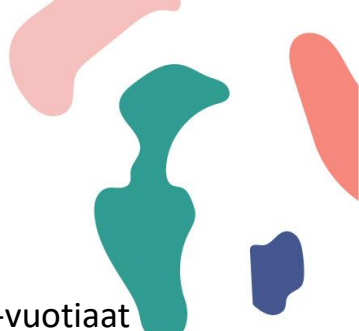
Jämsän seutu: -48 %

Äänekosken seutu: -49 % (v. 2020 syntyneiden määrä oli huomattavan pieni)

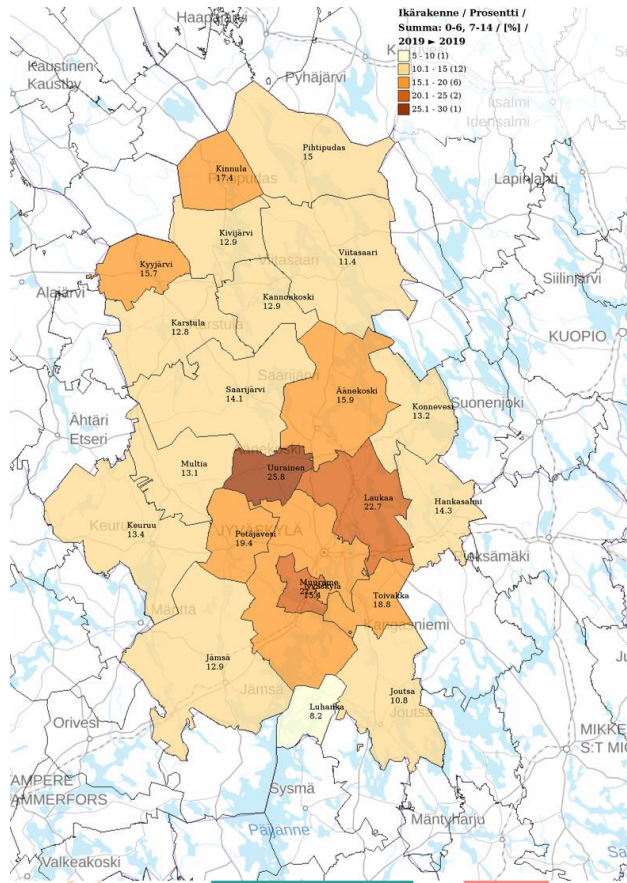
Joutsan seutu: -61 % (syntyneitä on vähän ja vuosiheilahtelut voivat olla suuria)



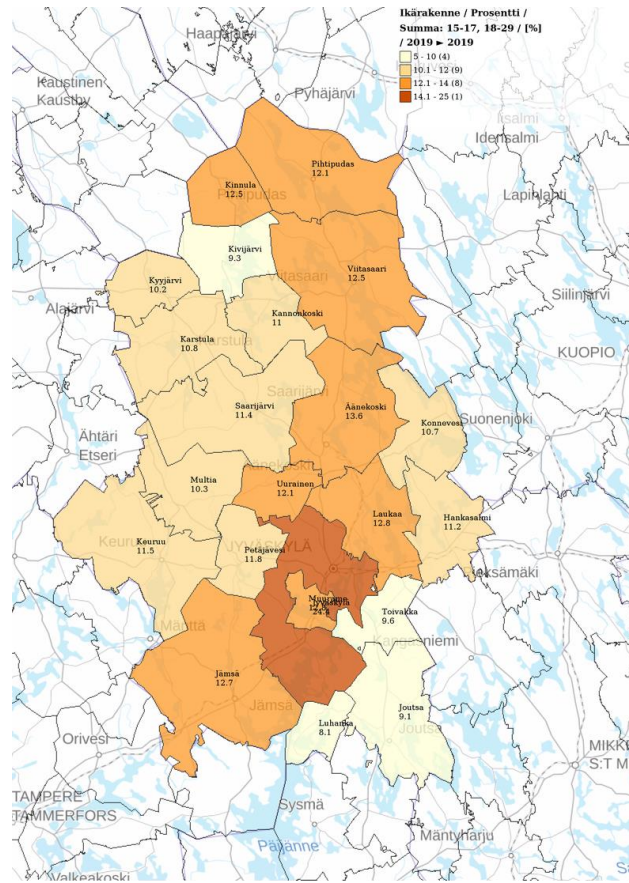
Väestö ikäryhmittäin



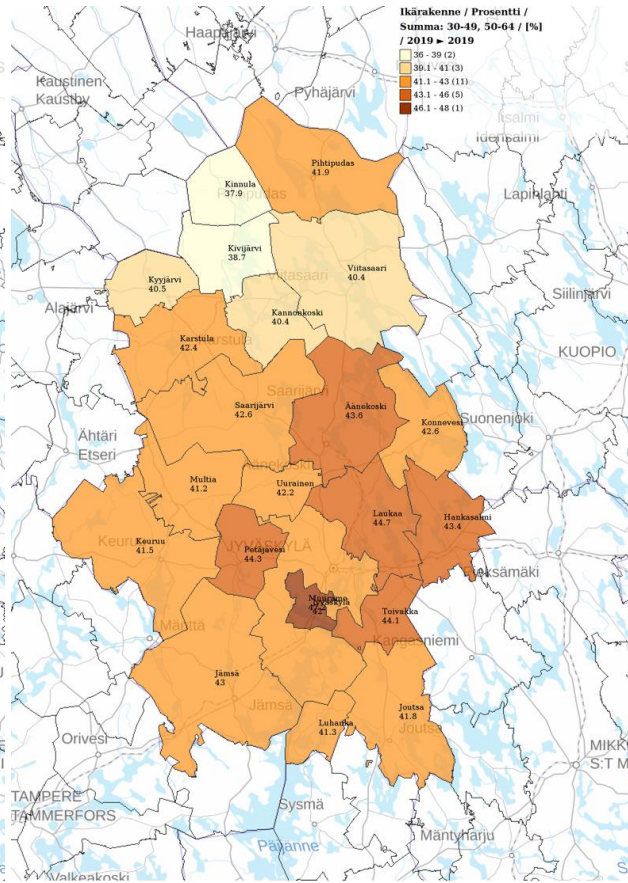
0-14 -vuotiaat



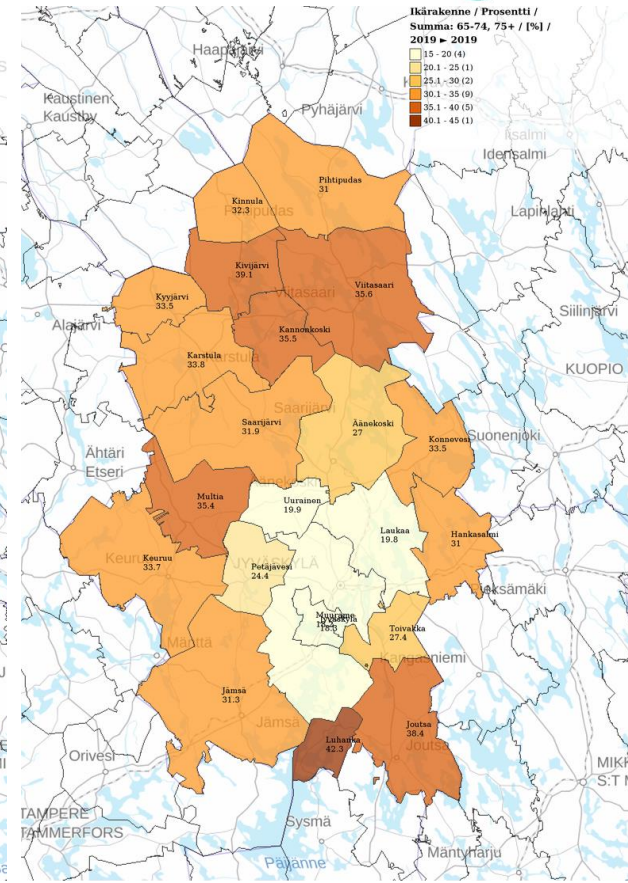
15-29 -vuotiaat



30-64 -vuotiaat



Yli 64 -vuotiaat



10km

Ehlympäristön tietopalvelu Litteri Tilastokeskus

10km

Ehlympäristön tietopalvelu Litteri Tilastokeskus

10km

Ehlympäristön tietopalvelu Litteri Tilastokeskus

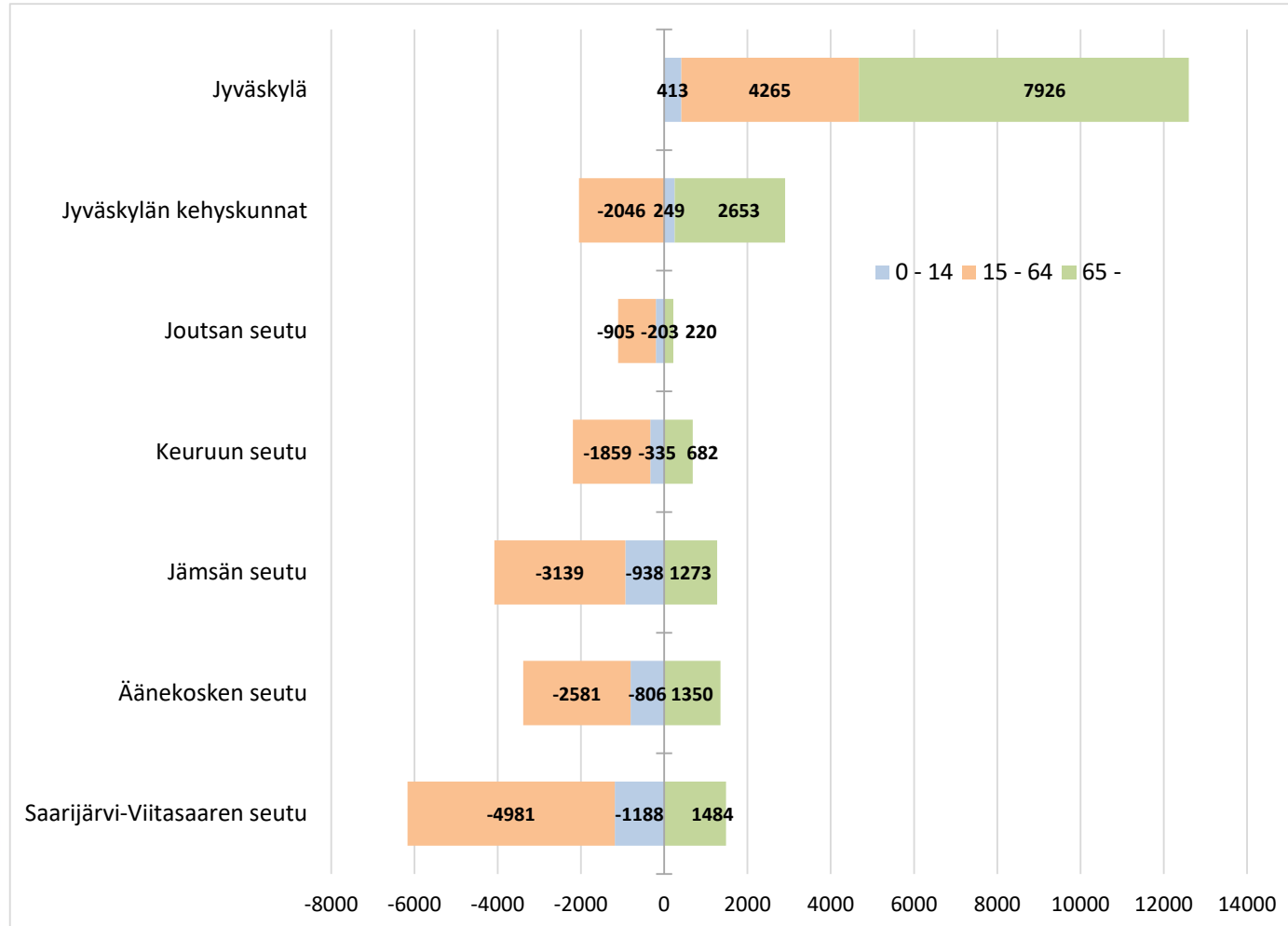
10km

Ehlympäristön tietopalvelu Litteri Tilastokeskus





Iäkkäiden määrä on kasvanut kaikilla seuduilla v. 2010-2020, työikäisten määrä vain Jyväskylässä



Lähde: Tilastokeskus

Sekä koko maassa että Keski-Suomessa alle 15-vuotiaiden lasten määrä on laskenut yhtäjaksoisesti vuodesta 2015 lähtien. Tätä selittää syntyvyyden voimakas aleneminen. Vuoteen 2010 verrattuna lapsia on nyt lähes 3 000 vähemmän.

Työikäisten (15-64 v.) määrä laskee sekä koko maassa että Keski-Suomessa. Keski-Suomessa oli vuonna 2020 lähes 11 300 työikäistä vähemmän kuin kymmenen vuotta aiemmin.

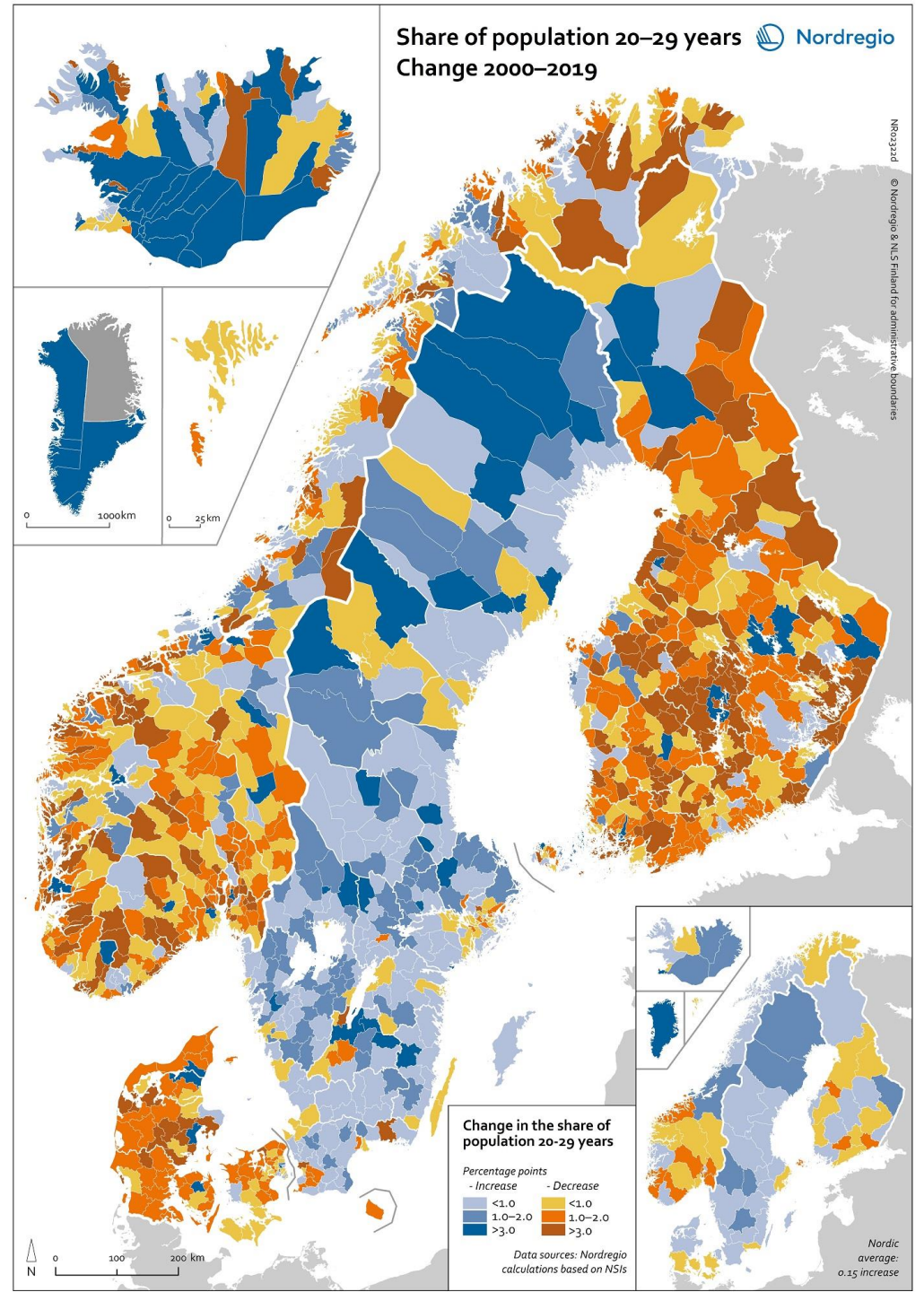
Ikääntyneiden (yli 64 v.) määrä kasvaa vahvasti sekä koko maassa että Keski-Suomessa. Keski-Suomessa ikäryhmä on kasvanut 15 600:lla vuodesta 2010.



KESKI-SUOMEN LIITTO

20-29 -vuotiaiden määrän muutos (%-yks.) Pohjoismaissa vuosina 2000-2019

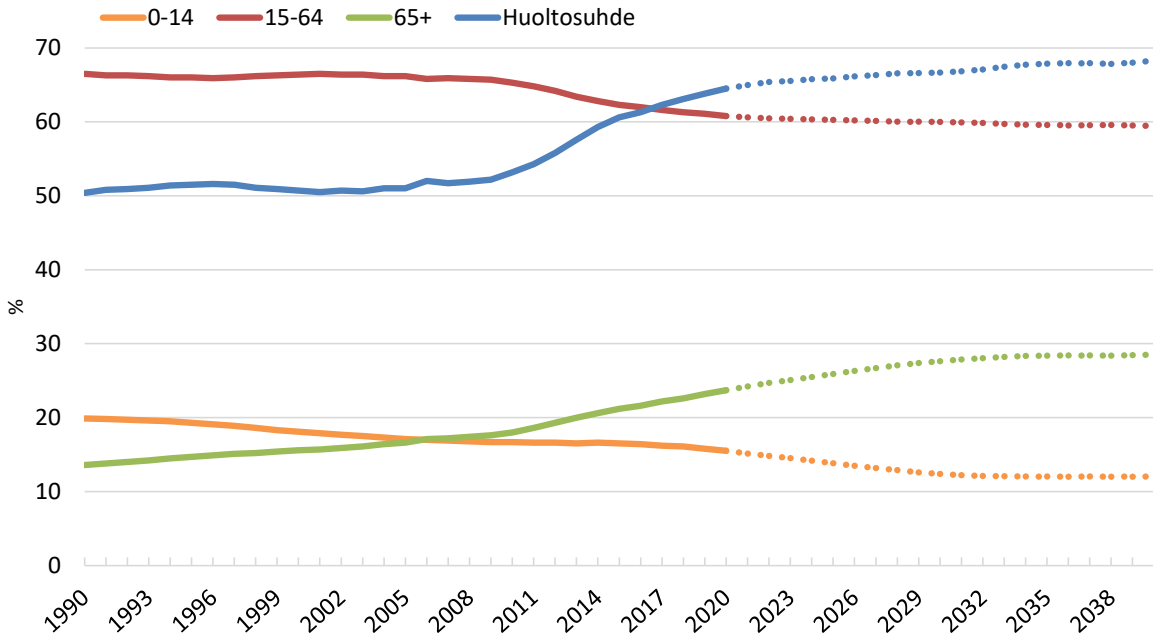
Kuntatasolla Ruotsi ja Islanti eroavat selvästi muista Pohjoismaista 20-29 -vuotiaiden määrän muutosta tarkasteltaessa. Näissä maissa nuorten määrä on kasvanut 2010-luvulla, kun taas Suomessa, Norjassa ja Tanskassa määrä on monin paikoin vähentynyt.



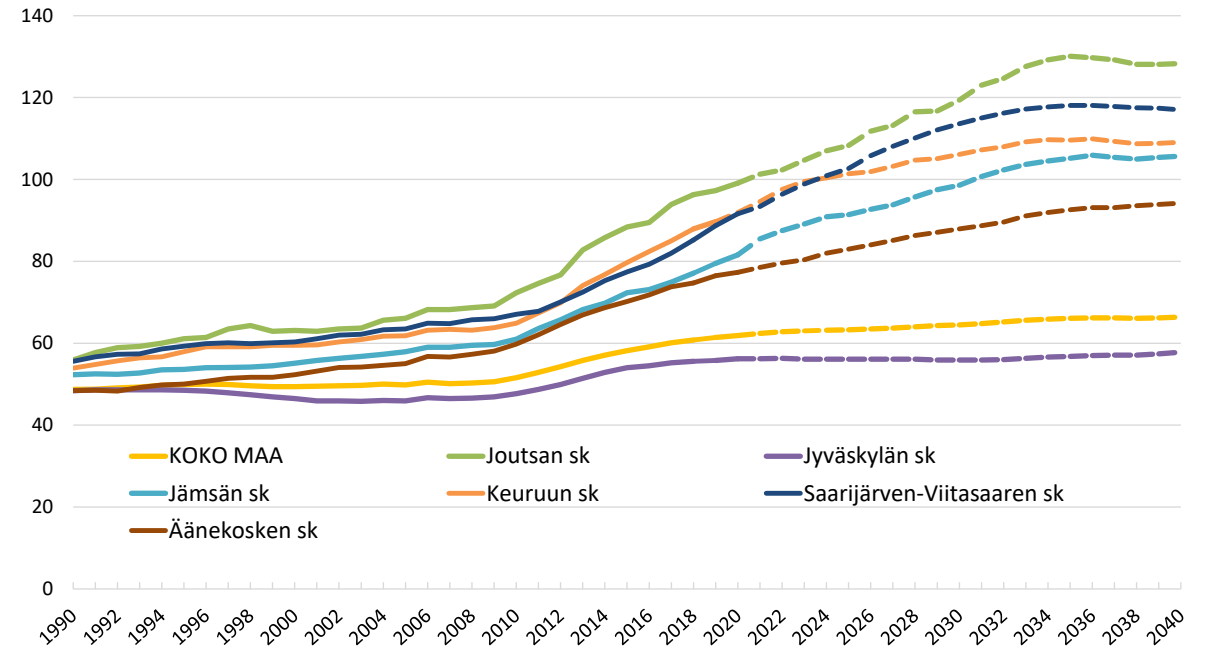


Toteutunut ja ennustettu väestökehitys: Väestöllinen huoltosuhde heikkenee 2030-luvulle saakka - alueiden välillä suuria eroja

Väestöosuudet ikäryhmittäin Keski-Suomessa

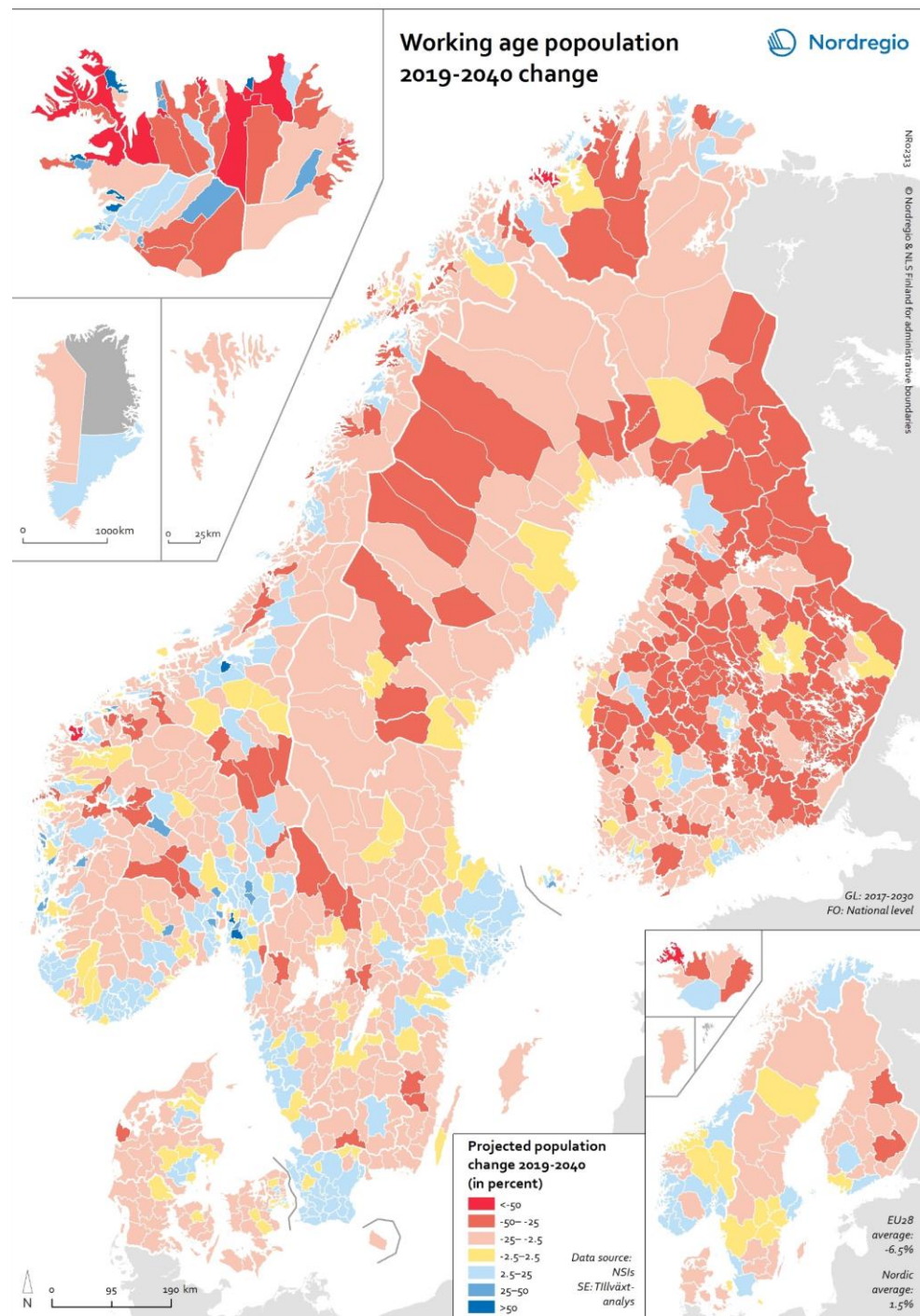
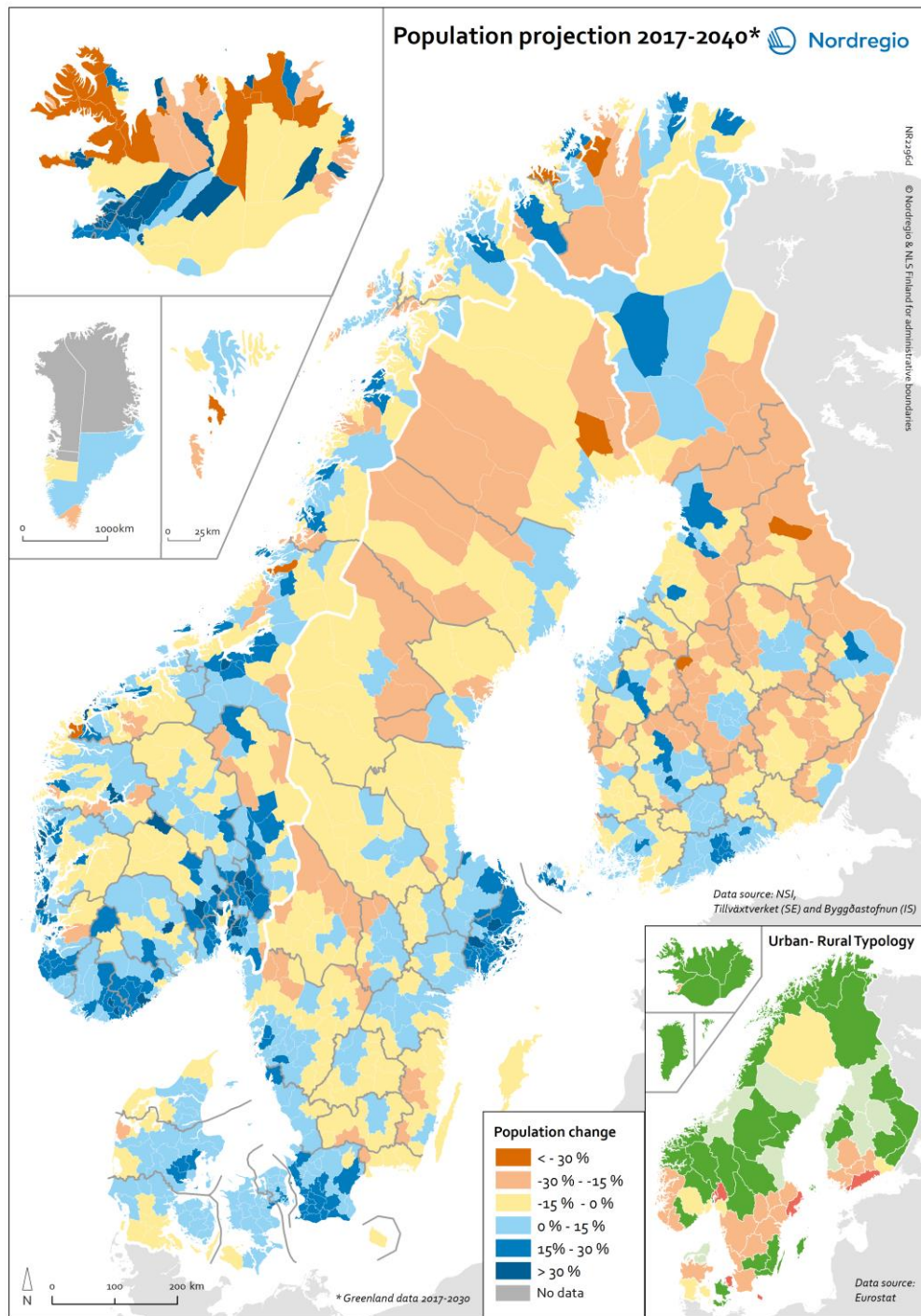
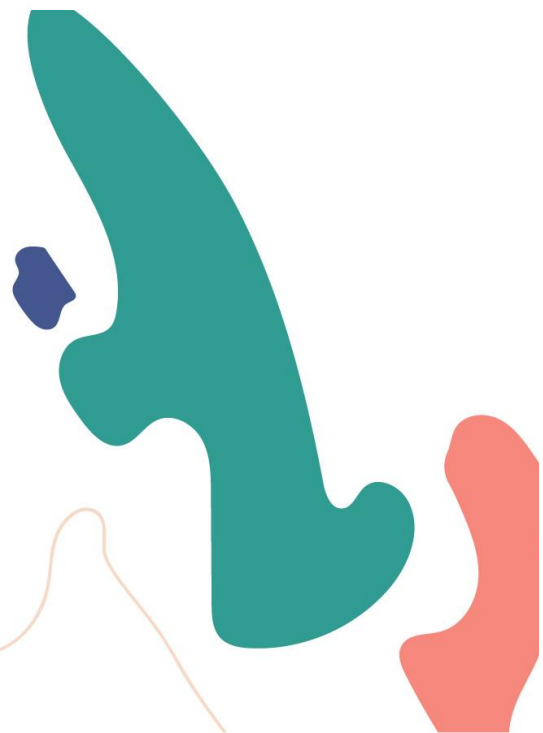


Väestöllinen huoltosuhde seutukunnittain



Lähde: Tilastokeskus

Ennustettu väestökehitys Pohjoismaissa vuoteen 2040: Väestömäärän ja työikäisten määrän muutos, %

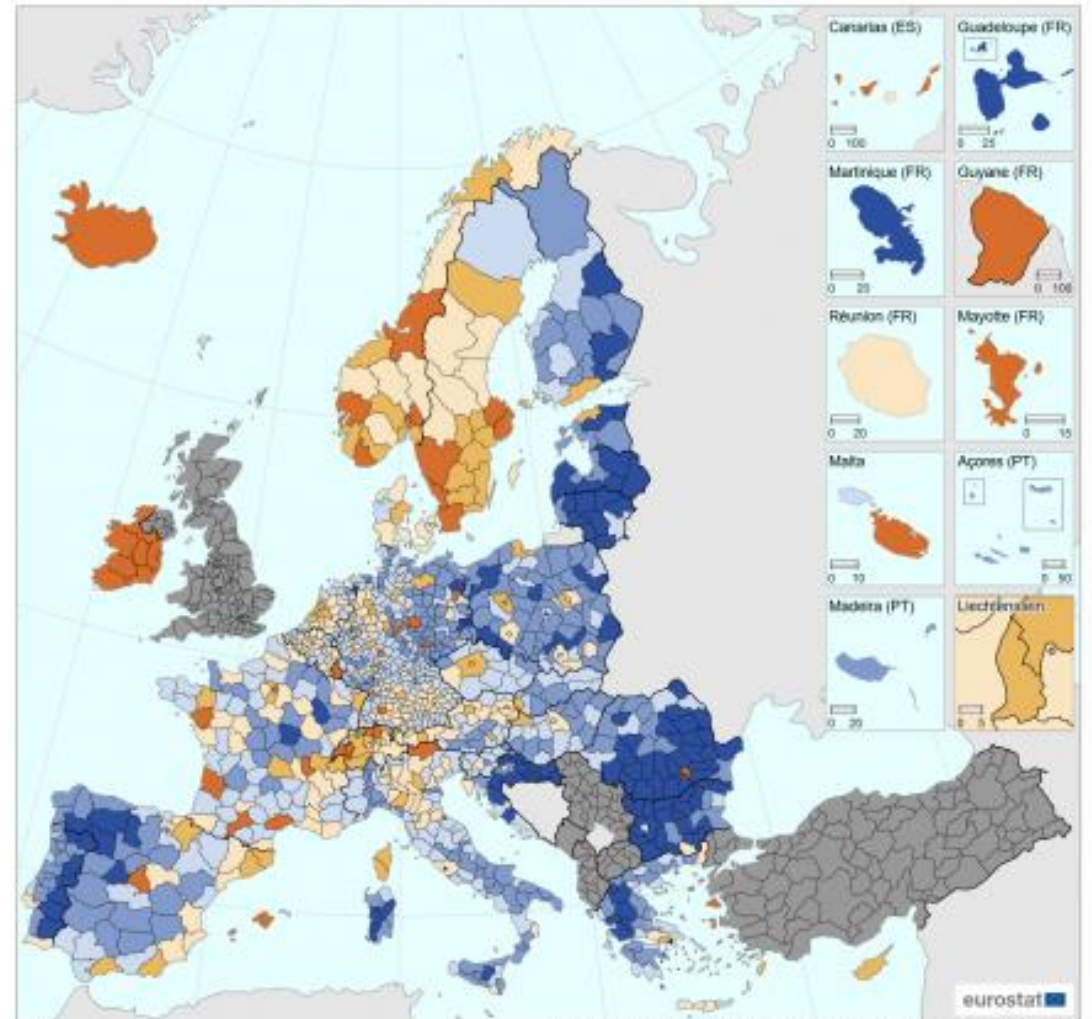




KESKI-SUOMEN LIITTO

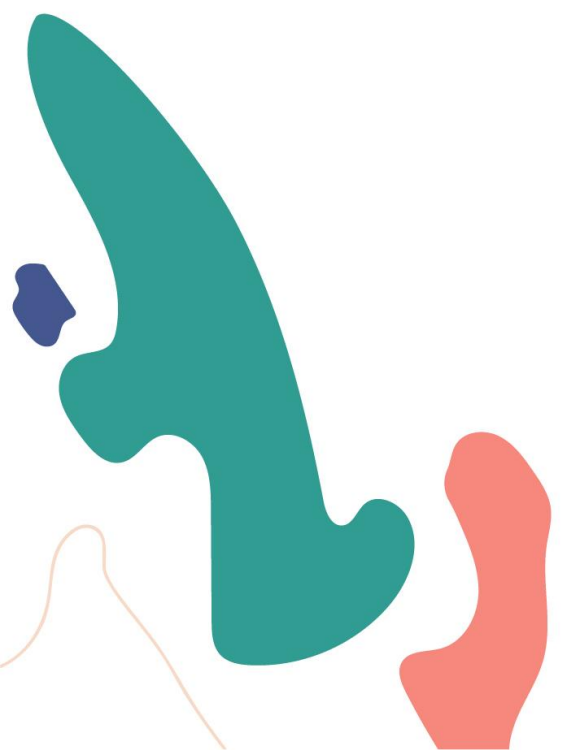
Ennustettu väestökehitys vuoteen 2050 Euroopan NUTS 3 -alueilla

Projected percentage change of the population, by NUTS 3 regions, 2019–50
(the difference in the population size between 2050 and 2019, expressed as percentage)



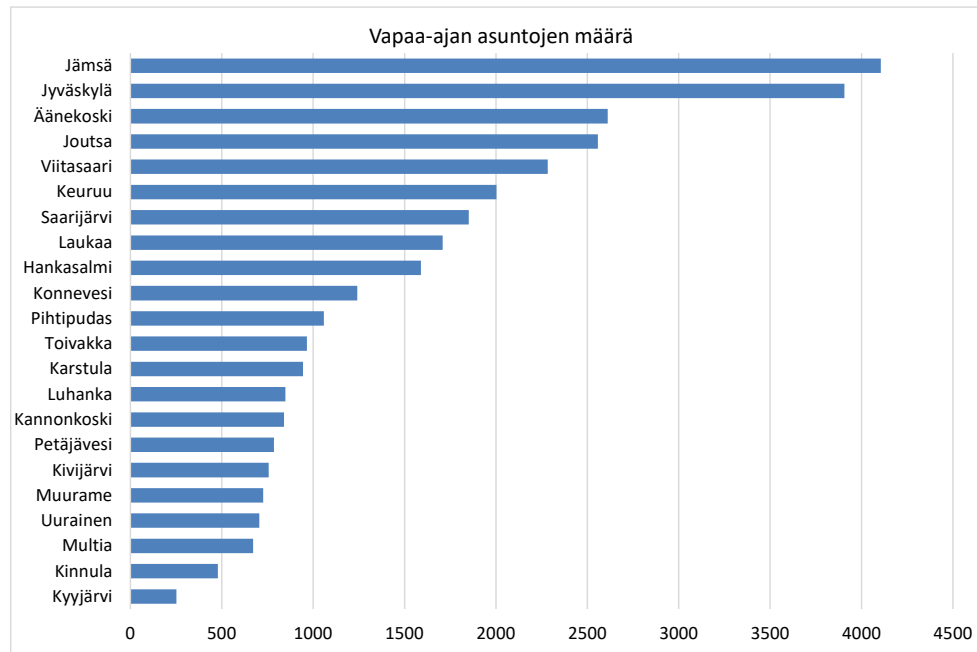
(%)

Administrative boundaries: © EuroGeographics © UN-FAO © Turkstat
Cartography: Eurostat – IMAGE, 03/2021





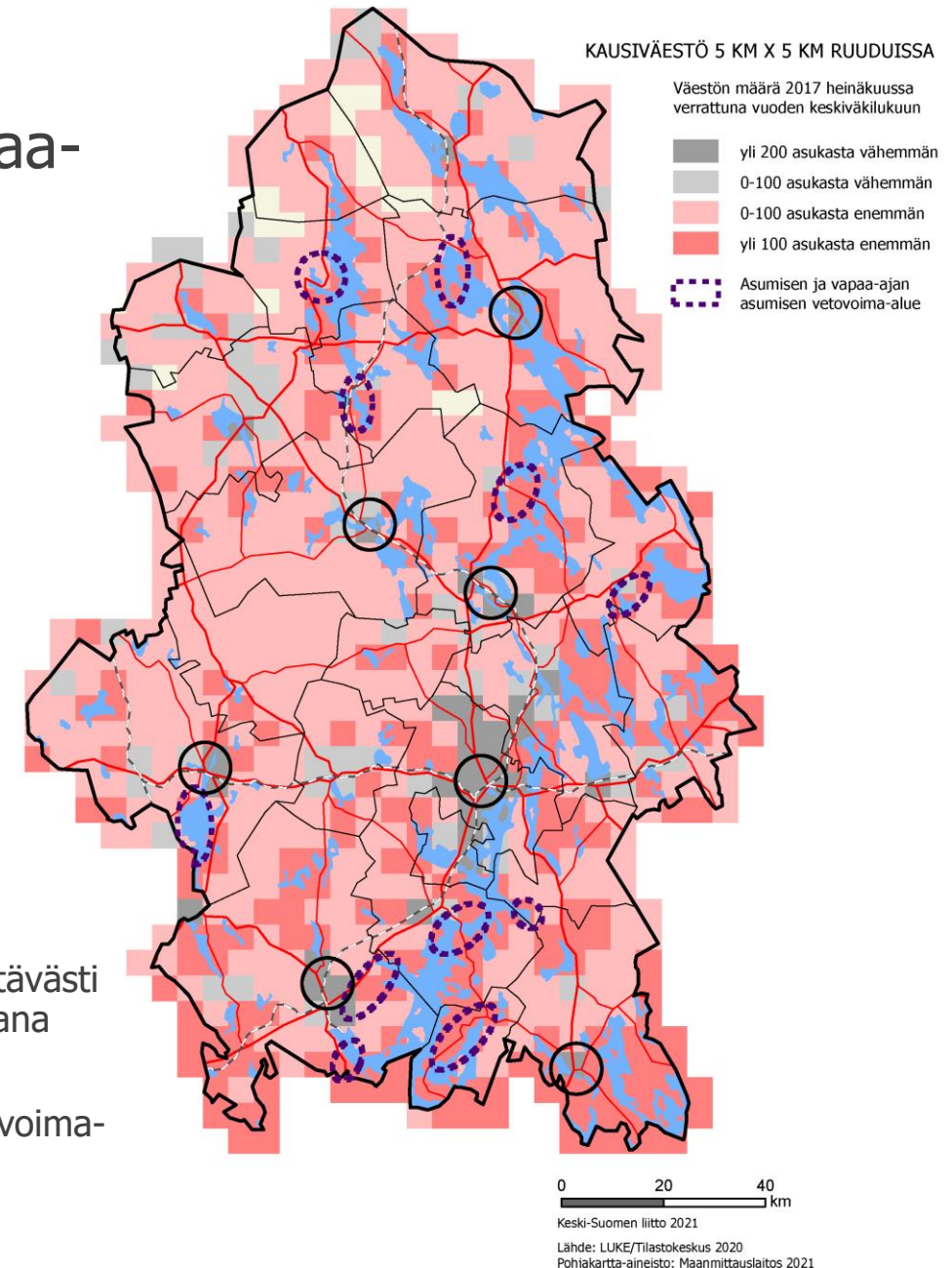
Monipaikkaisuus tuo mahdollisuuksia vapaa-ajan asumisen keskittymiin



Lähde: Tilastokeskus

Vapaa-ajan asuminen lisää useiden alueiden väestömäärää merkittävästi (kartassa esimerkki heinäkuulta). Ilmiö on korostunut koronan aikana lisääntyneen etätöy tekemisen myötä.

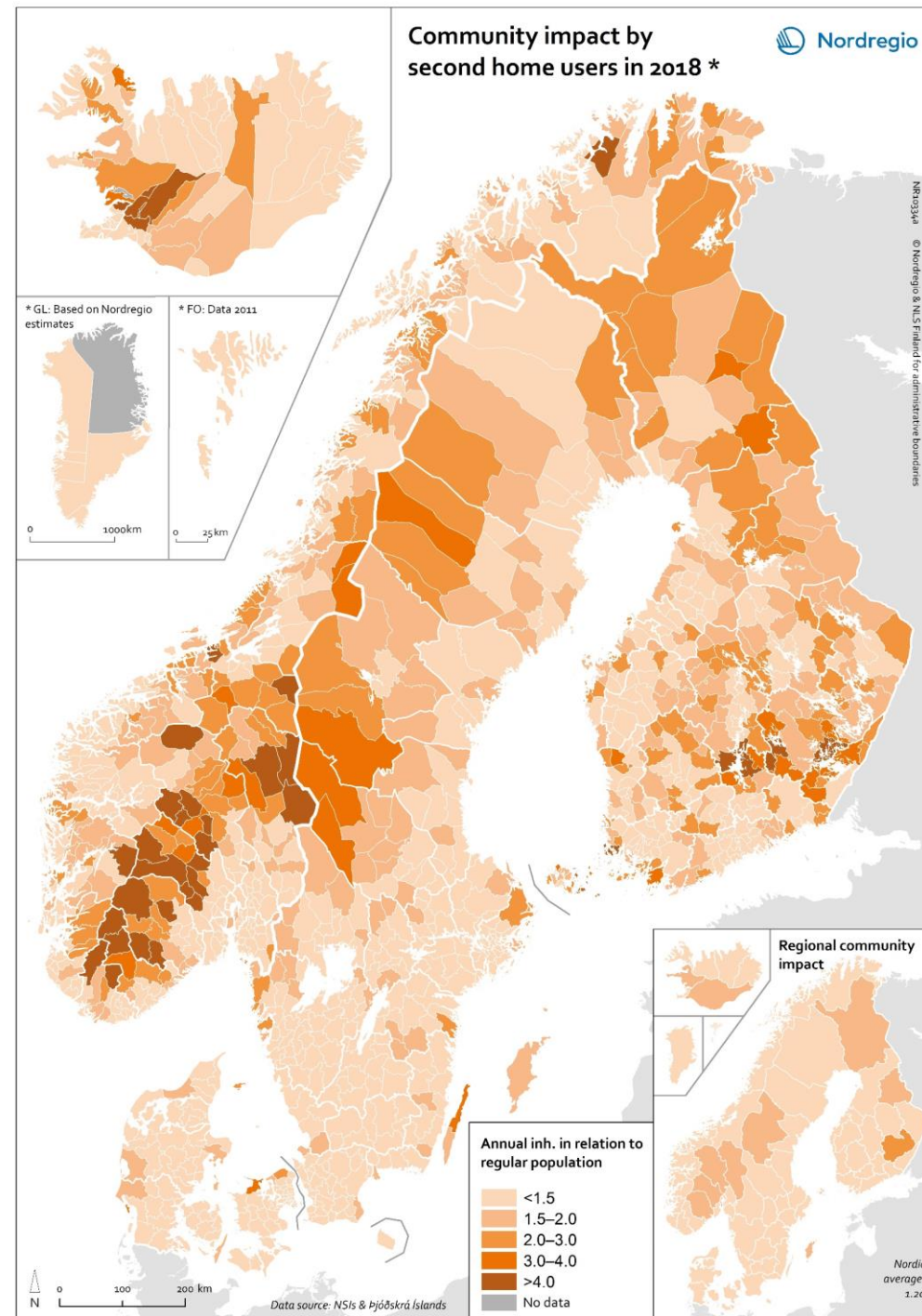
Keski-Suomessa vakituisen asumisen ja vapaa-ajan asumisen vetovoima-alueita on ympäri maakuntaa.



Vapaa-ajan asumisen väestövaikutus Pohjoismaissa

Keski-Suomesta Toivakka, Joutsa ja Luhanka yhdessä naapurimaakuntien lähikuntien kanssa muodostavat alueen, jossa väestö moninkertaistuu vapaa-ajan asumisen sesonkiaikoina.

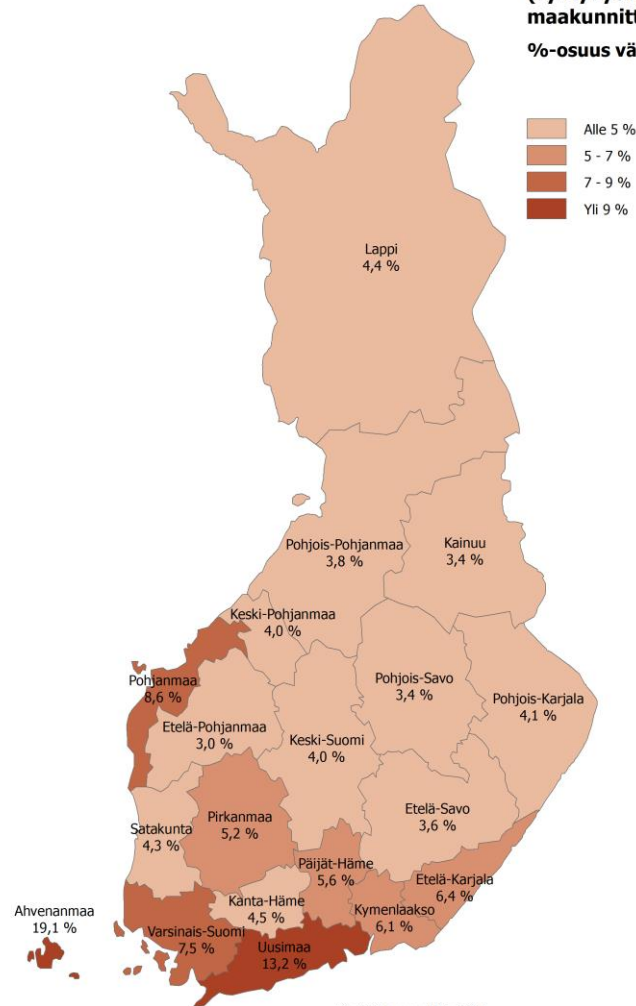
Norjassa vapaa-ajan asumisen keskittymiä on Pohjoismaisittain vertaillen paljon.





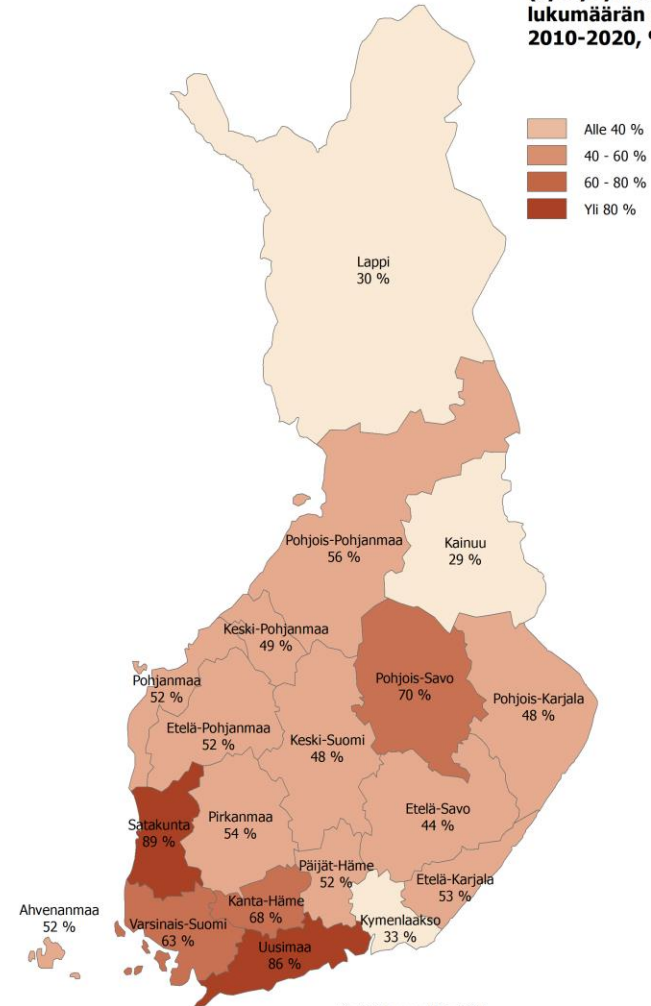
Ulkomaalaistaustaisten osuus Keski-Suomessa alhainen

**Ulkomaalaistaustaiset
(syntynyt ulkomailla)
maakunnittain**
%-osuus väestöstä 2020



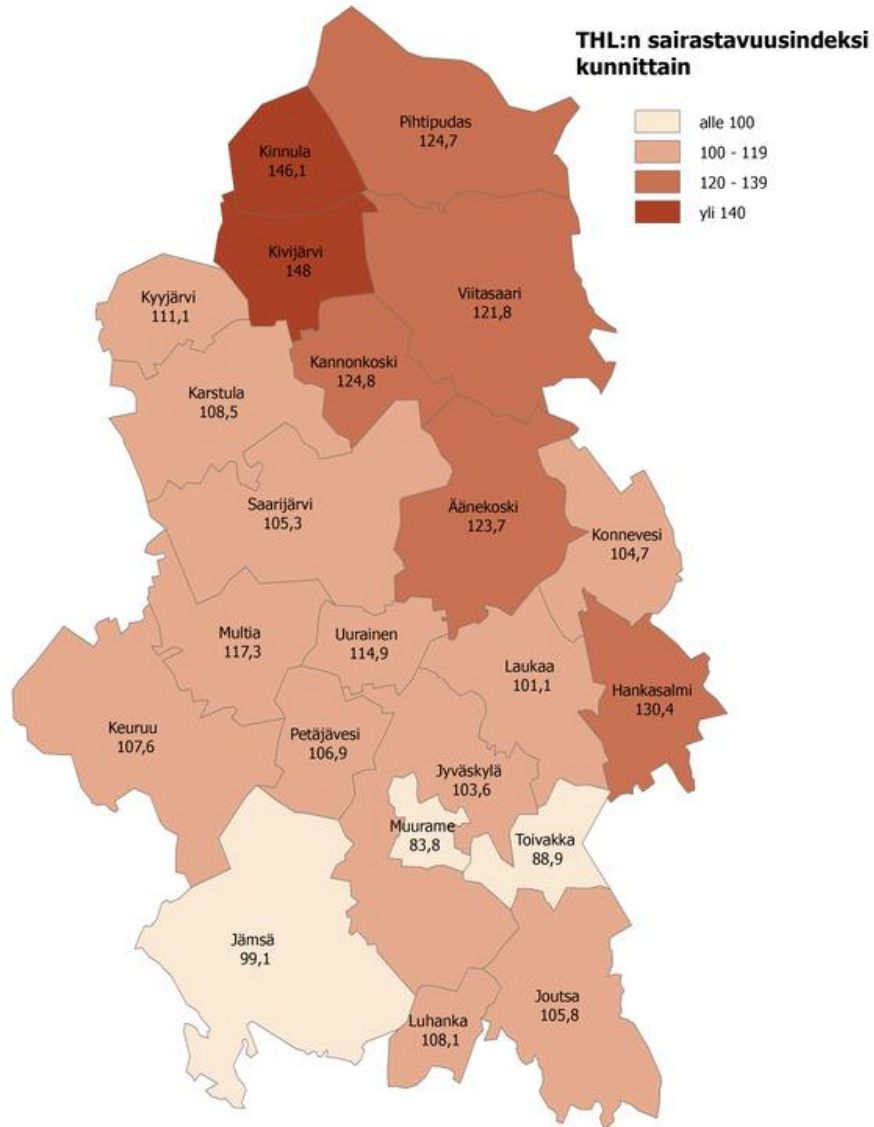
Keski-Suomen liitto 2021
Pohjakartta-aineisto: Maanmittauslaitos 2020

**Ulkomaalaistaustaisten
(syntynyt ulkomailla)
lukumäärän muutos
2010-2020, %**

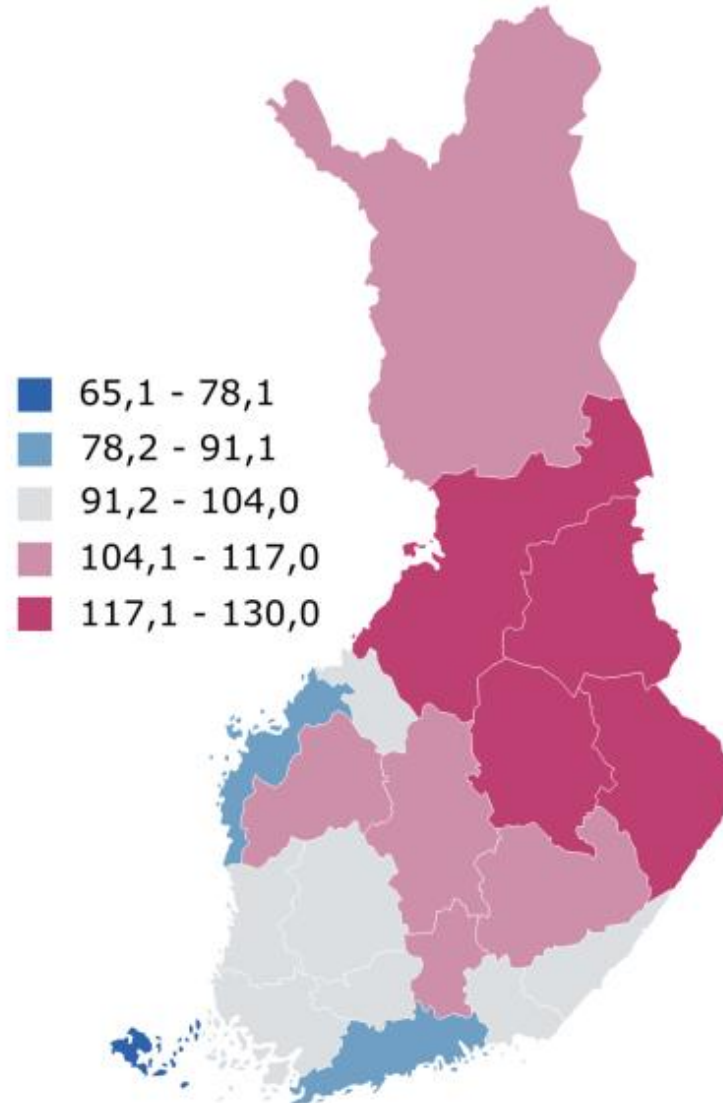


Keski-Suomen liitto 2021
Pohjakartta-aineisto: Maanmittauslaitos 2020

Väestön sairastavuus vaihtelee huomattavasti alueittain – ikävakioitu sairastavuusindeksi erityisen korkea pohjoisessa Keski-Suomessa



Keski-Suomen liitto 2021
Pohjakartta-aineisto: Maanmittauslaitos 2021



Länsi- ja Etelä-Suomessa väestö on terveempää kuin idässä ja pohjoisessa. Tämä on ollut Suomen alueellisten terveyserojen keskeinen piirre jo toistasataa vuotta. Vaikka koko maassa terveys on kohentunut, alue-erot ovat säilyneet suurina.

Erojen taustalla on elinoloihin, elintapoihin, perinnöllisiin tekijöihin ja terveydenhuollon toimintaan liittyviä syitä.

THL:n sairastavuusindeksi kokoaa tiedot seitsemästä vakavasta sairausryhmästä: syövä, sepelvaltimotauti, aivoverisuonitaudit, tuki- ja liikuntaelinten sairaudet, mielenterveyden häiriöt, tapaturmat sekä dementia. Mitä pienempi luku on, sitä terveempi väestö.