



KESKI-SUOMEN LIITTO

MAAKUNTASTRATEGIAN TAUSTA-AINEISTO: **ELINYMPÄRISTÖ, LIIKENNE JA SAAVUTETTAVUUS**





Elinympäristö, liikenne ja saavutettavuus

- Valtaosa Keski-Suomen pinta-alasta on Suomen ympäristökeskuksen kaupunki–maaseutuluokituksen mukaista harvaan asuttua maaseutua. Keski-suomalaisista 54 % asuu kaupunkialueilla.
- Keski-Suomi on metsäinen maakunta, jota luonnehtii metsäluonnon ohella vesistöjen ja soiden runsaus. Maakunnassa on neljä kansallispuistoa, joissa vieraili yli 140 000 kävijää vuonna 2020. Keski-Suomessa on kartoitettu hiljaisia alueita, joita on 7 % maakunnan kokonaispinta-alasta.
- Jyväskylä muodostaa valtakunnallisesti merkittävän liikenteellisen solmukohtan liikennemäärillä mitattuna. Maakunnan sisäisessä liikkumisessa yhteydet maakuntakeskukseen sekä seutujen välillä korostuvat.
- Keski-Suomessa asuvista työllisistä pendelöi 27 % (29 300 henkilöä). Jyväskylän kehyskunnissa pendelöintivirrat ovat suurimpia.
- Digitalisaation myötä korostuvat toimivat verkkoyhteydet. Laajakaistasaatavuuden osalta kunnittaiset erot ovat huomattavan suuria.
- Keski-Suomen kasvihuonekaasupäästöt ovat laskeneet 16 % vuodesta 2005 vuoteen 2018. Suurimmat päästölähteet ovat tieliikenne, kaukolämpö ja maatalous.





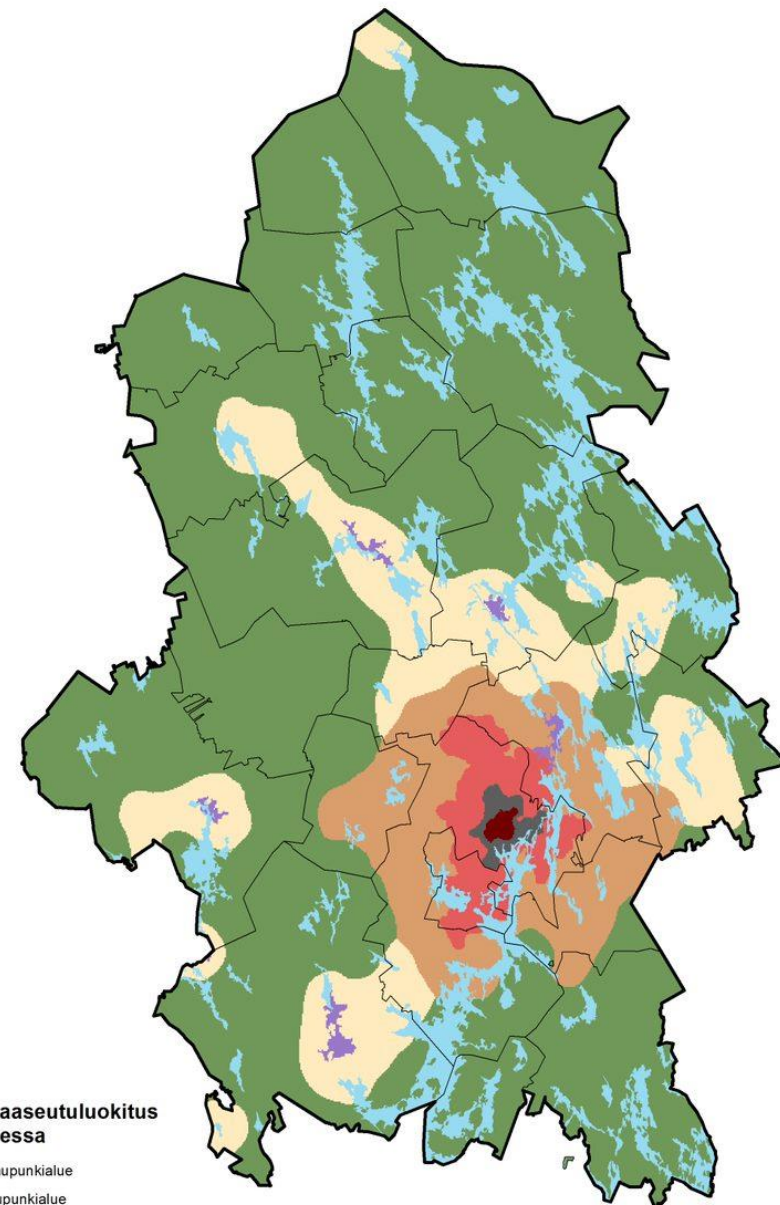
Kaupunki-maaseutuluokitus Keski-Suomessa

Valtaosa Keski-Suomen pinta-alasta on Suomen ympäristökeskuksen kaupunki-maaseutuluokituksen mukaista harvaan asuttua maaseutua. 2010-luvun aikana suhteellisesti eniten laajentuivat sisempi kaupunkialue ja kaupungin läheinen maaseutu.

Keskisuomalaisista 54 % asuu kaupunkialueilla (ml. sisempi ja ulompi kaupunkialue sekä kehysalue). Näiden alueiden väestö kasvoi lähes 10 %:lla vuosina 2010-2019. Vastaavasti maaseutualueiden väestö väheni noin 9 %.

Kaupunki-maaseutuluokitus Keski-Suomessa

- Sisempi kaupunkialue
- Ulompi kaupunkialue
- Kaupungin kehysalue
- Maaseudun paikalliskesukset
- Kaupungin läheinen maaseutu
- Ydinmaaseutu
- Harvaan asuttu maaseutu



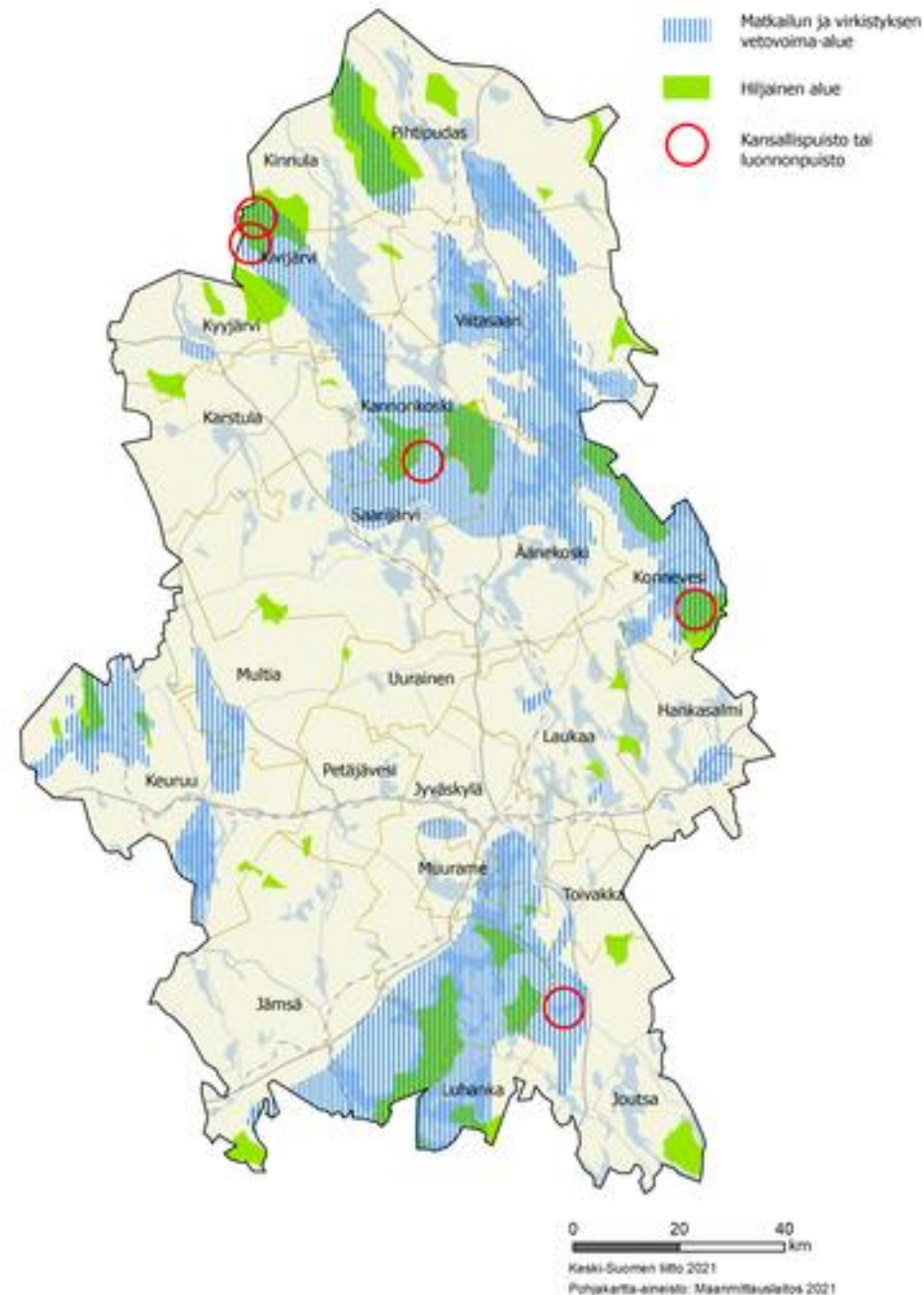


Luontoympäristöä ja hiljaisia alueita

Keski-Suomen neljässä kansallispuistossa oli 141 000 käyntiä vuonna 2020, missä oli vahvaa kasvua edellisvuodesta.

Keski-Suomessa on kartoitettu hiljaisia alueita, joita on 7 % maakunnan kokonaispinta-alasta.

Kansallispuistojen ja hiljaisten alueiden ympäristöä on määritelty luonnosta ammentavan matkailun ja virkistyksen vetovoima-alueiksi.



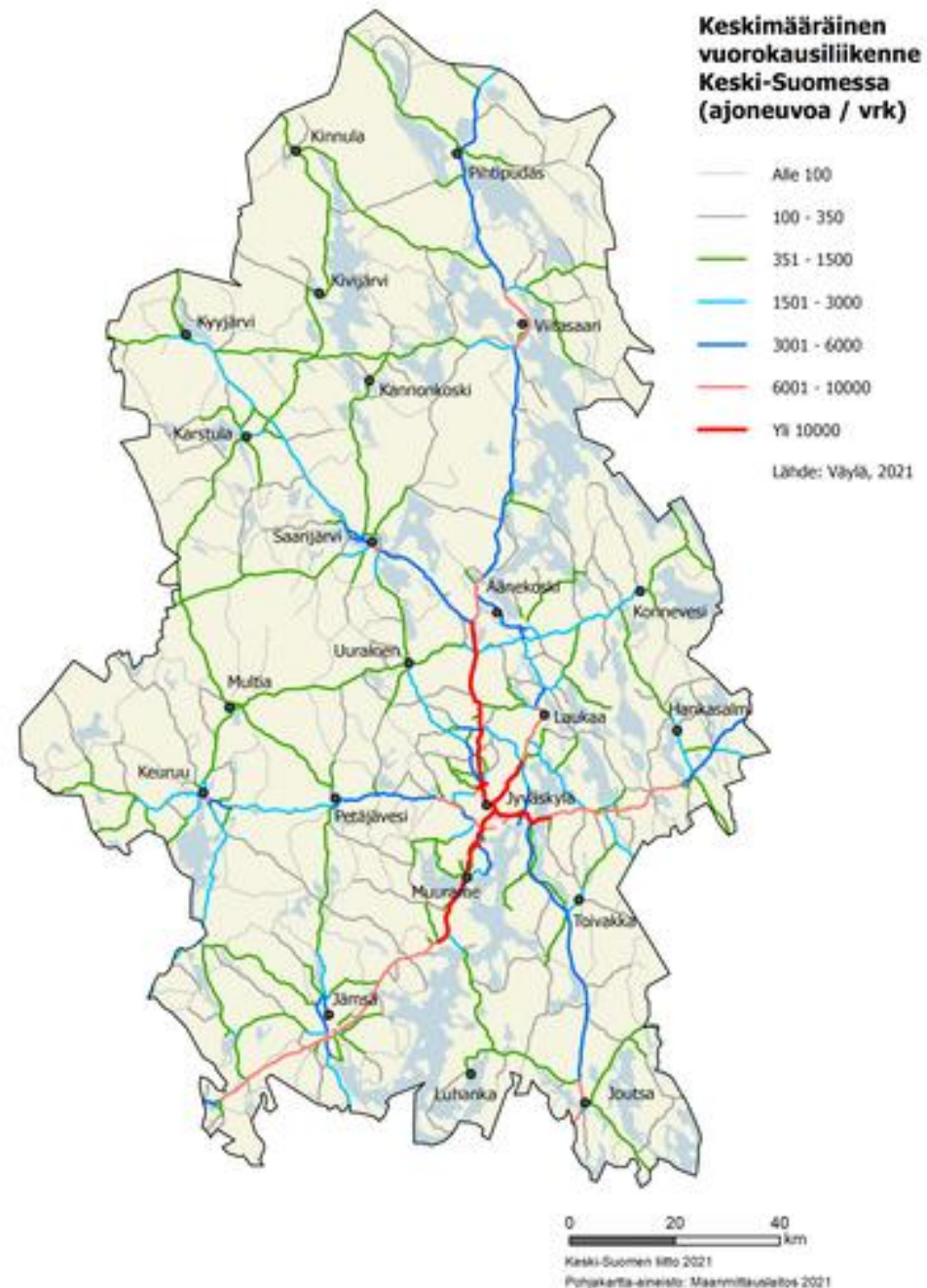


Liikenteellinen solmukohta

Jyväskylä muodostaa valtakunnallisesti merkittävän liikenteellisen solmukohtan liikennemäärillä mitattuna.

Vt 4 on teollisuuden, kaupan ja rakennusalan tärkein kuljetusväylä sekä volyymilla että eromääräisesti mitattuna.

Maakunnan sisäisessä liikkumisessa yhteydet maakuntakeskukseen sekä seutujen välillä korostuvat.



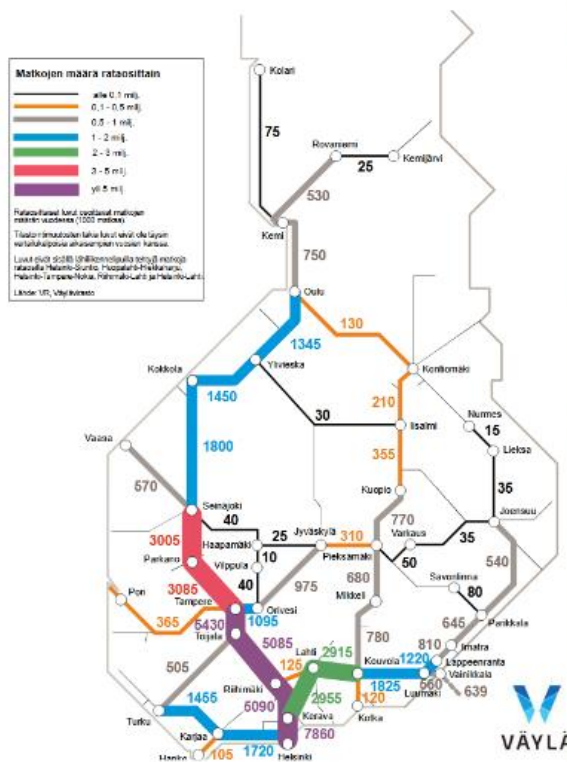


Henkilö- ja tavaraliikenne 2019 sekä ennuste 2030

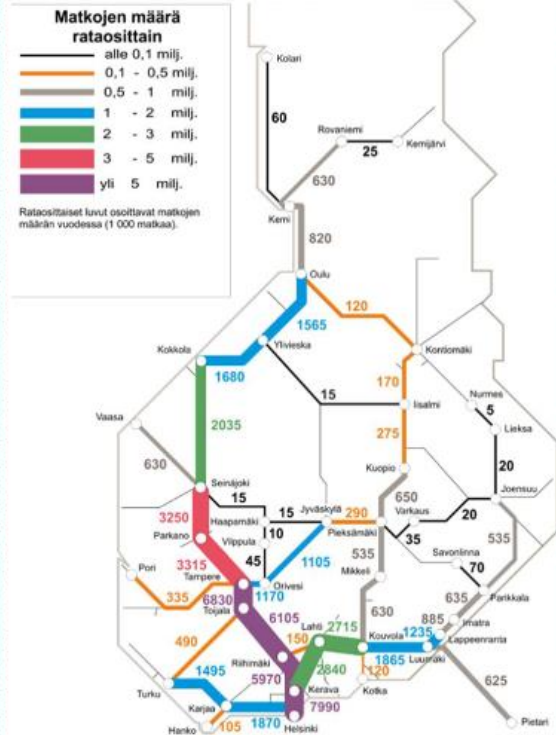
(Lähde: Väylävirasto 2020, Liikennevirasto 2018. Valtakunnalliset liikenne-ennusteet)

Henkilöliikenteen matkat v. 2019

Kaukoliikenne 14.925 milj. matkaa

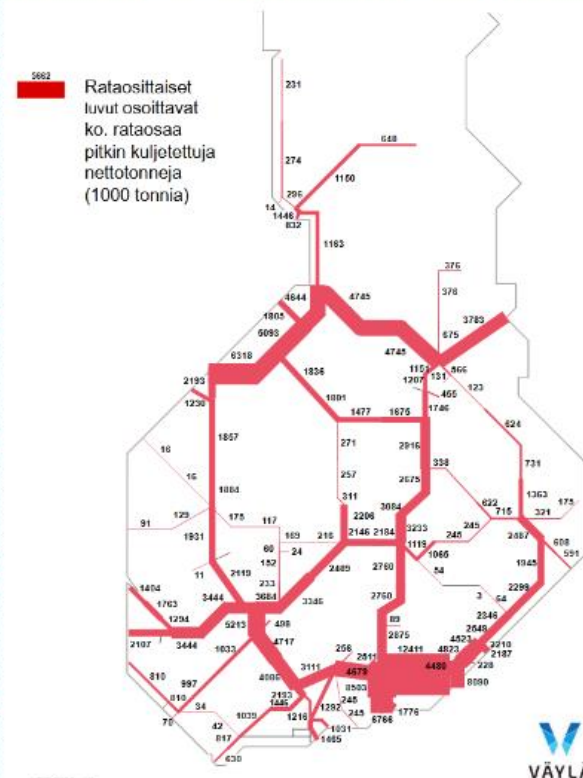


Henkilöliikennematkojen ennusteet v. 2030

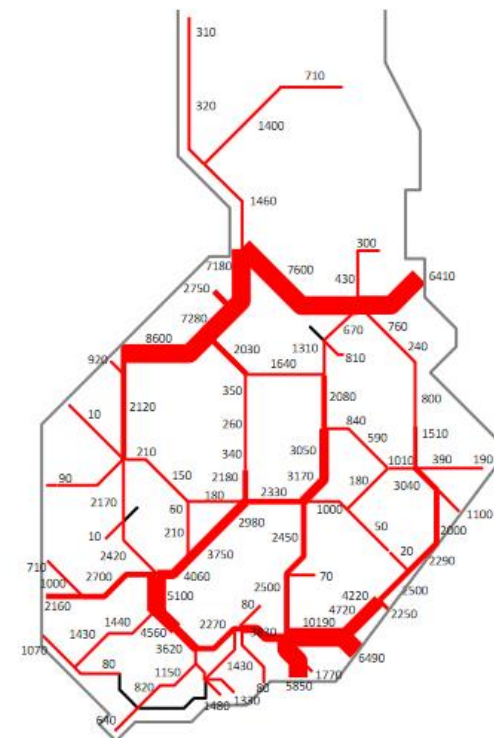


Tavaraliikenteen kuljetukset v. 2019

Yhteensä 38.5 milj. tonnia

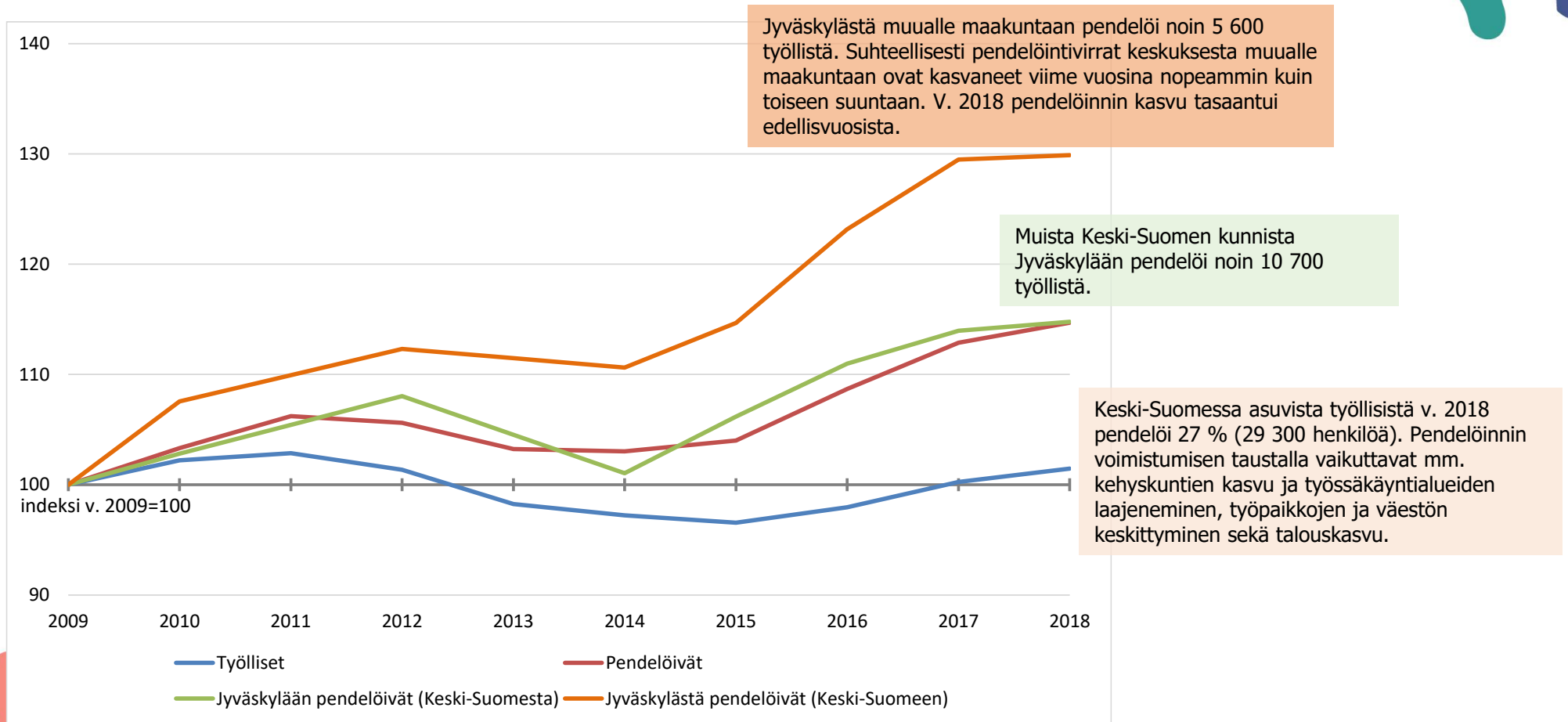


Tavaraliikenteen ennusteet v. 2030





Yhä useampi keskisuomalainen pendelöi



Jyväskylästä muualle maakuntaan pendelöi noin 5 600 työllistä. Suhteellisesti pendelöintivirrat keskukselta muualle maakuntaan ovat kasvaneet viime vuosina nopeammin kuin toiseen suuntaan. V. 2018 pendelöinnin kasvu tasaantui edellisvuosista.

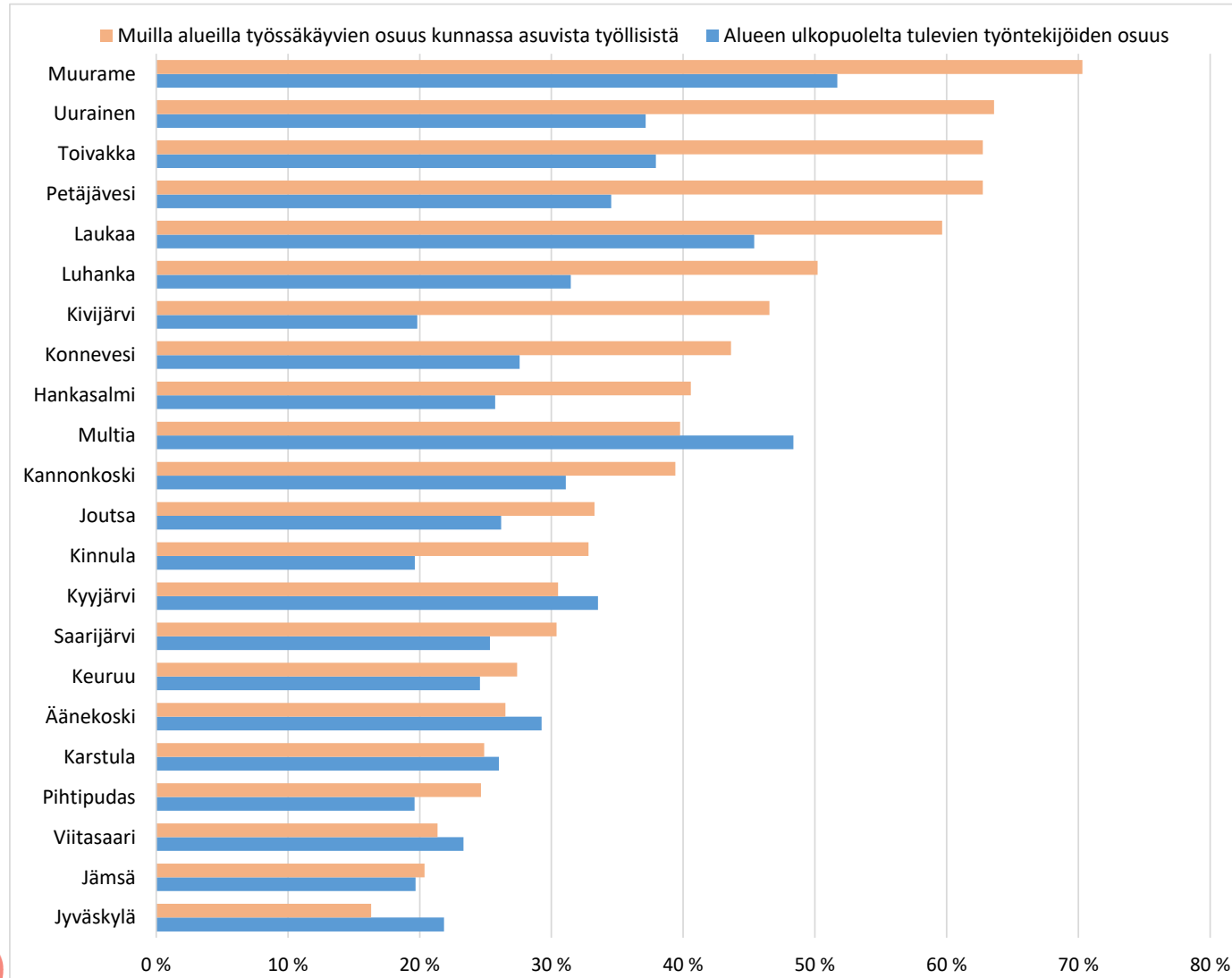
Muista Keski-Suomen kunnista Jyväskylään pendelöi noin 10 700 työllistä.

Keski-Suomessa asuvista työllisistä v. 2018 pendelöi 27 % (29 300 henkilöä). Pendelöinnin voimistumisen taustalla vaikuttavat mm. kehyskuntien kasvu ja työssäkäyntialueiden laajeneminen, työpaikkojen ja väestön keskittyminen sekä talouskasvu.

Lähde: Tilastokeskus



Pendelöinnin osuus %, 2018

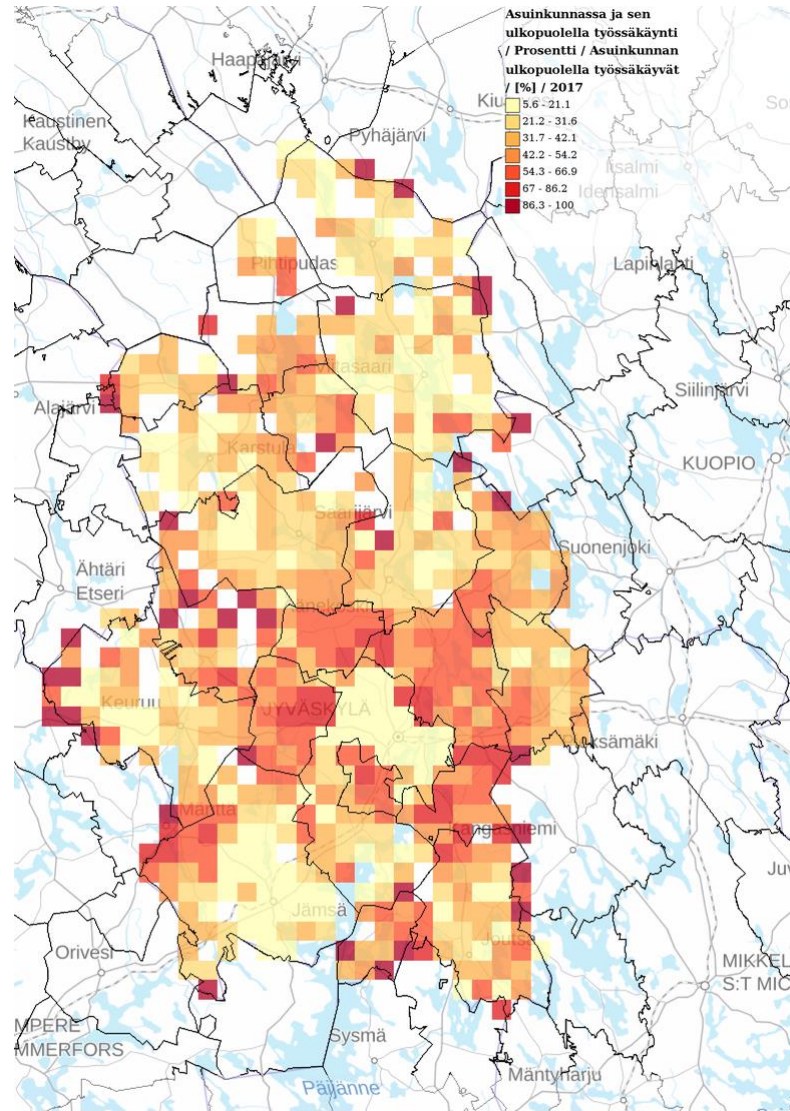


Jyväskylän kehyskunnissa pendelöintivirrat ovat suurimpia.

Työpaikkaomavaraisimmissa kunnissa Multialla, Jyväskylässä, Kyyjärvellä ja Äänekoskella alueelle pendelöivien osuus ylittää selvästi alueelta ulos suuntautuvan pendelöinnin.



Pendelöijä eniten Jyväskylän kehyskunnissa ja maakunnan reunoilla

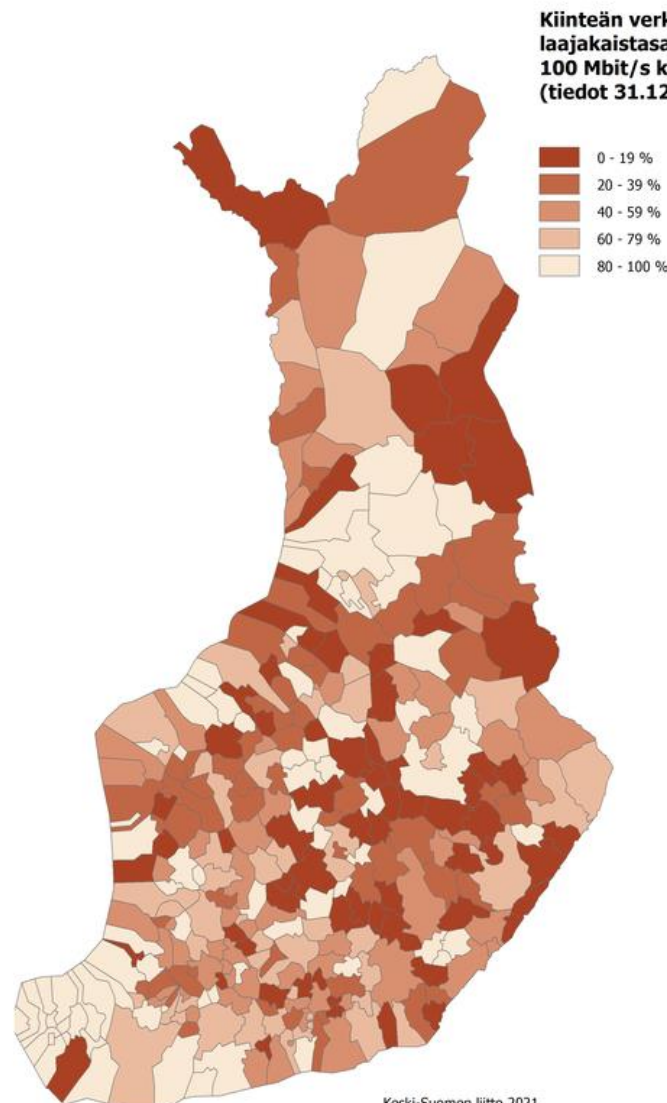


Jyväskylän kehyskunnista työmatkat suuntautuvat vahvasti keskuskaupunkiin.

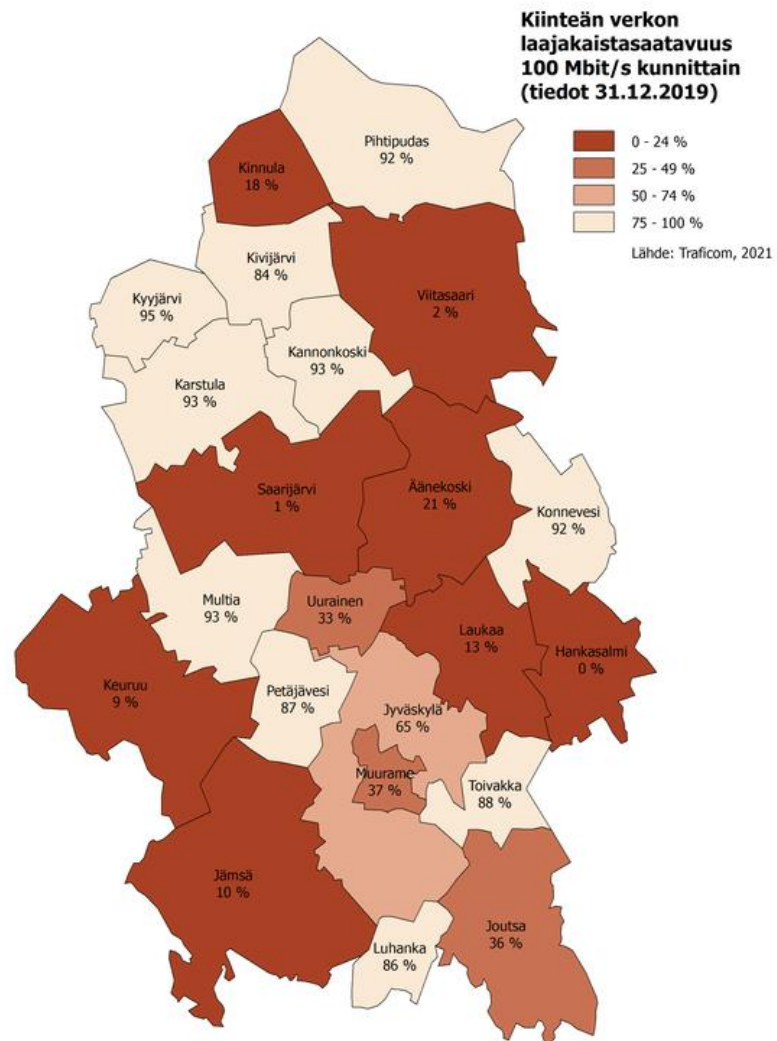
Kyyjärven, Pihtiputaan, Jämsän ja Joutsan pendelöijistä yli puolet suuntaa maakunnan ulkopuolelle.



Laajakaistasaatavuudessa suuret vaihtelut



Keski-Suomen liitto 2021
Pohjakartta-aineisto: Maanmittauslaitos 2021

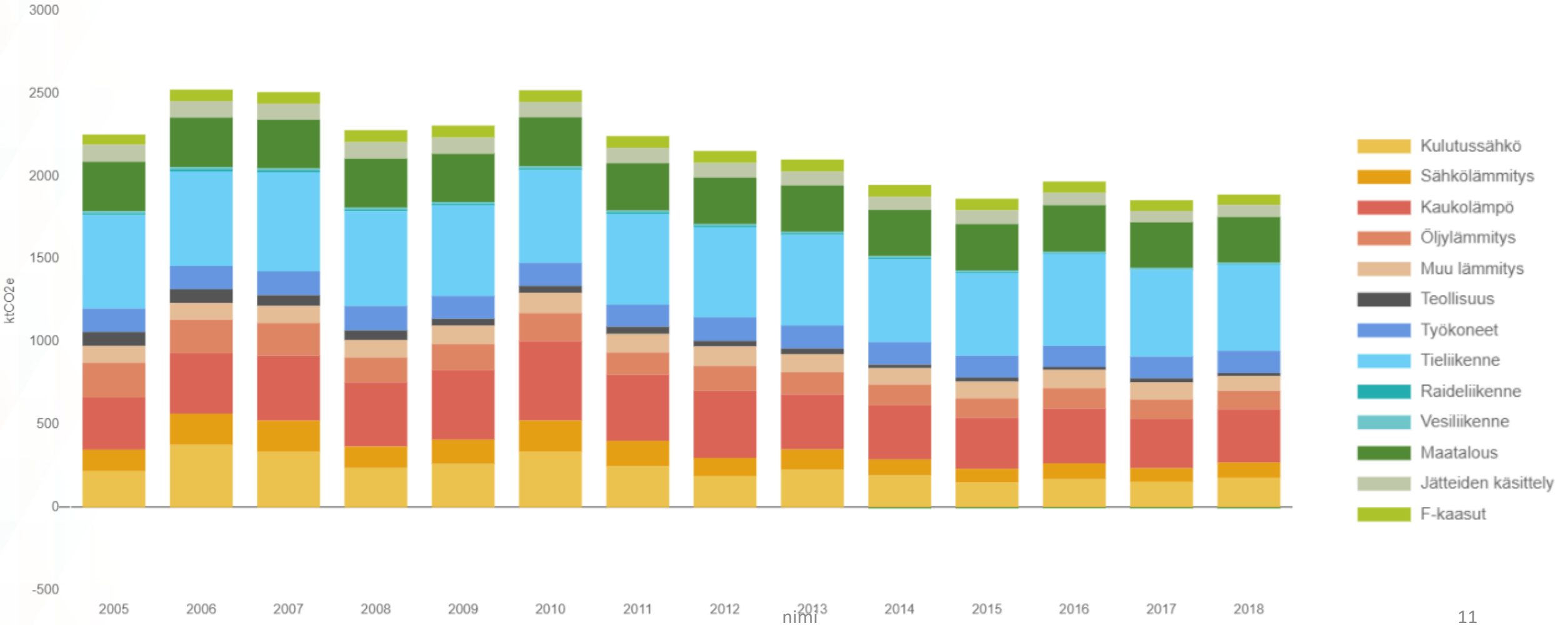


Keski-Suomen liitto 2021
Pohjakartta-aineisto: Maanmittauslaitos 2021



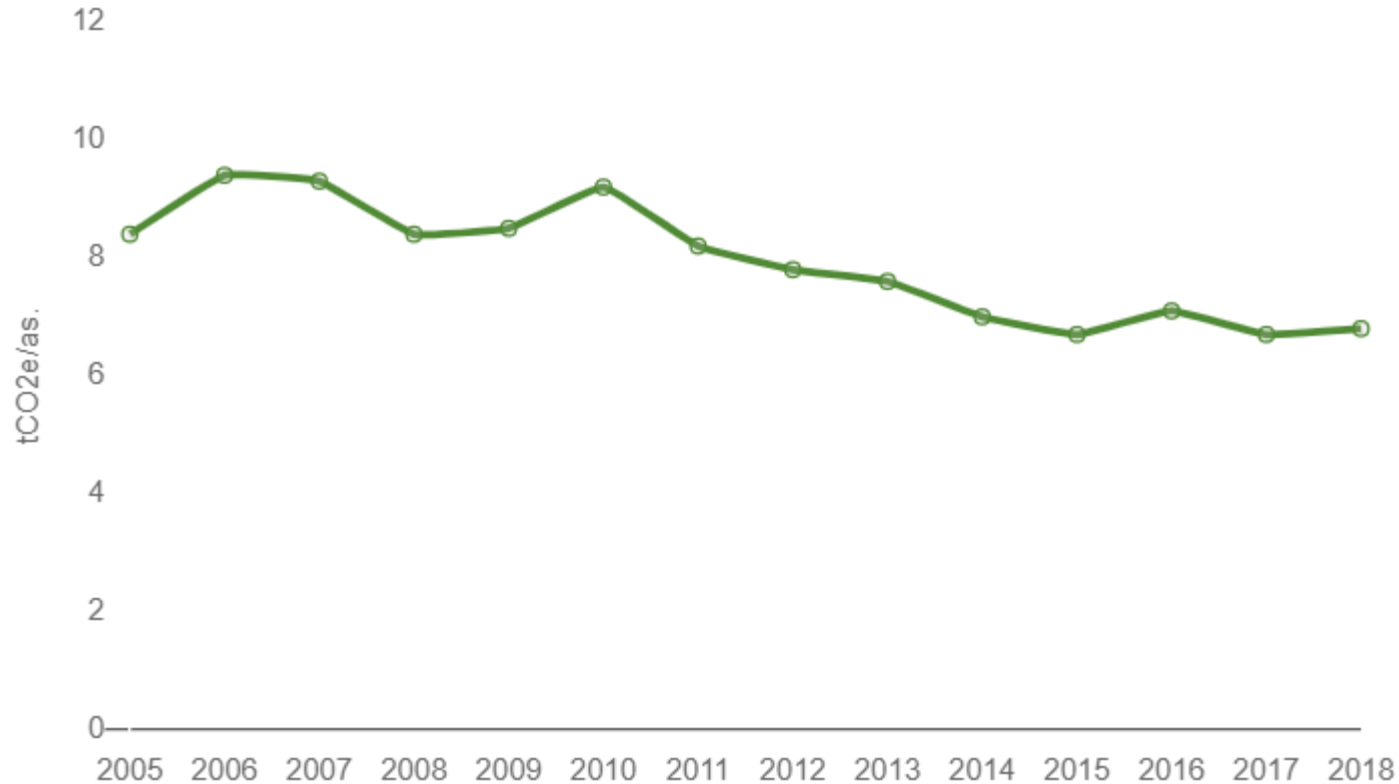
Kasvihuonekaasupäästöt laskussa

KESKI-SUOMI





PÄÄSTÖT PER ASUKAS — KESKI-SUOMI



Keski-Suomen kasvihuonekaasupäästöt ovat laskeneet 16 % vuodesta 2005 vuoteen 2018, asukasta kohden muutos on -18 %.

Suurimmat päästölähteet: tieliikenne (27,5 %), kaukolämpö (17,0 %) ja maatalous (14,5 %).

Kuntien välillä on vaihtelua suurimmissa päästölähteissä. Valtaosassa kunnista päästöt asukasta kohden ovat pienentyneet mutta yksittäisissä kunnissa kasvaneet.

<https://paastot.hiilineutraalisuomi.fi/>