



KESKI-SUOMEN LIITTO

MAAKUNTASTRATEGIAN TAUSTA-AINEISTO: **ALUETALOUS JA TYÖPAIKAT**



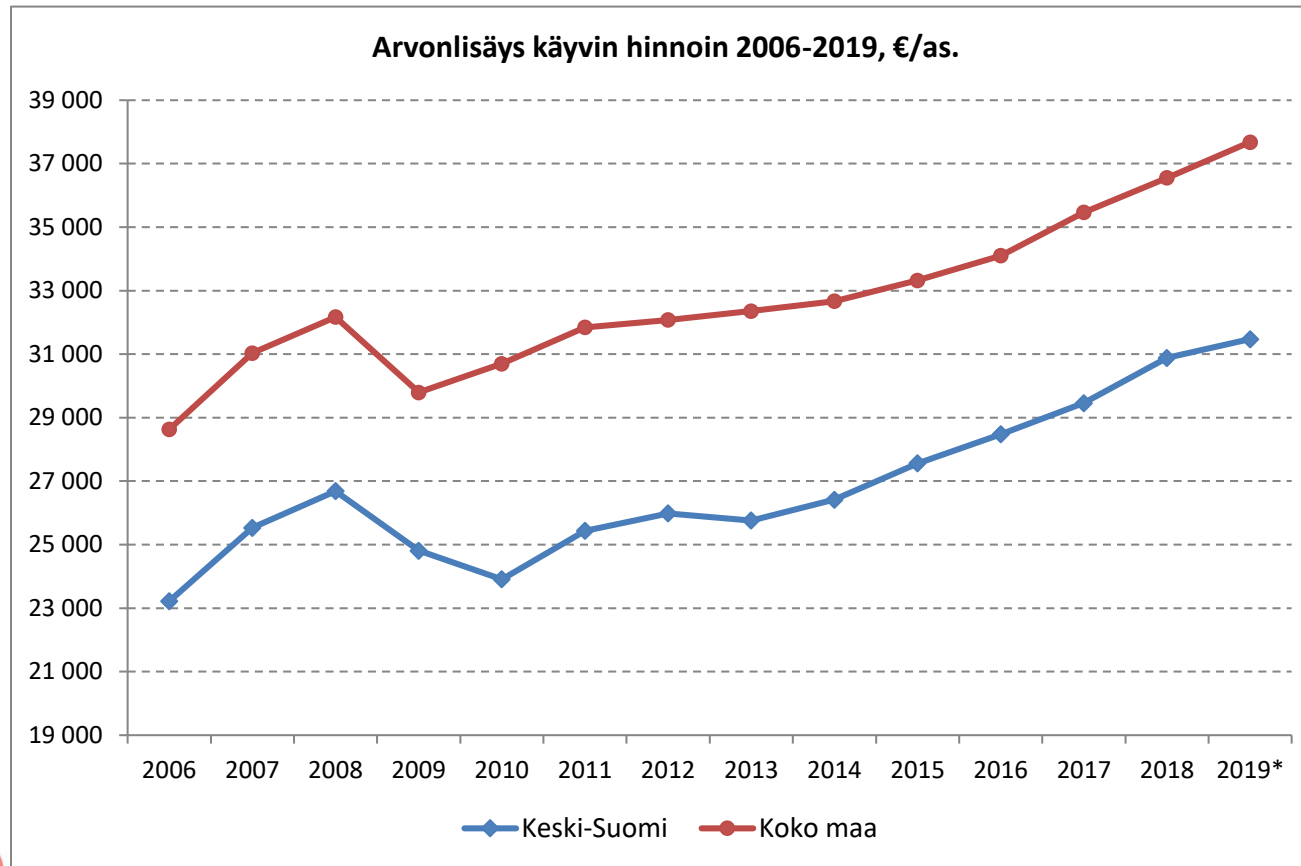


Aluetalous, työpaikat ja tulot

- Keski-Suomen arvonlisäys on ollut kasvussa vuodesta 2014 lähtien, mutta asukasta kohden laskettuna jää maakuntien keskiarvon alapuolelle.
- Suurin osa maakunnan 18 100 yrityksestä toimii rakentamisen alalla, ammatillisen, tieteellisen ja teknisen toiminnan (kibs) aloilla sekä kaupan alalla.
- Puolet maakunnan työpaikoista on sote-palveluissa, teollisuudessa, kaupan alalla ja koulutuksessa. 32 % on julkisella ja 68 % yksityisellä sektorilla.
- Väestön tulotaso ei yllä koko maan tasolle ja pienituloisia on keskimääräistä enemmän. Nämä yhdessä paikoin korkean taloudellisen huoltosuhteen kanssa haastavat mm. kuntataloutta.



Arvonlisäys Keski-Suomessa ja koko maassa 2006-2019, €/as.



*Vuoden 2019 tiedot ovat ennakkollisia ja tarkentuvat Tilastokeskuksen tulevilla julkistuksissa.

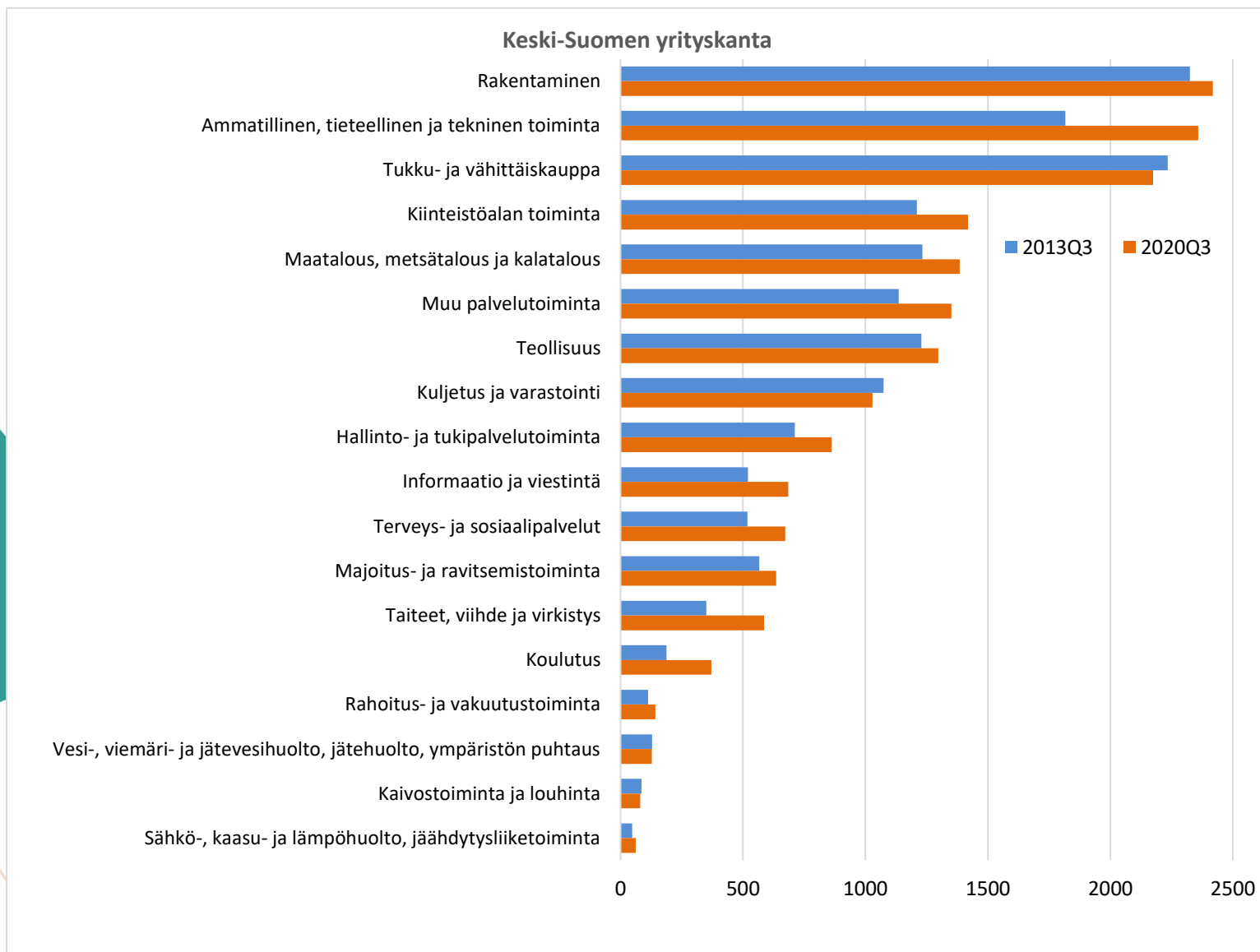
Keski-Suomen arvonlisäys on ollut reippaassa kasvussa vuodesta 2014. Vuoden 2019 kasvu jäi kuitenkin edellisvuosia heikommaksi. Keski-Suomessa arvonlisäyksen käypähintainen kasvu oli +1,7 %, kun koko maassa kasvu ylsi +3,2 %:iin.

Keski-Suomen arvonlisäys - 8,7 mrd euroa - kattaa 4,2 % koko maan arvonlisästä.

Asukasta kohden arvonlisää kertyi Keski-Suomessa noin 31 500 euroa ja koko maassa 37 700 euroa (Manner-Suomen maakunnissa pl. Uusimaa noin 32 700 euroa).



Eniten yrityksiä rakentamisen, tietointensiivisten palveluiden sekä kaupan aloilla

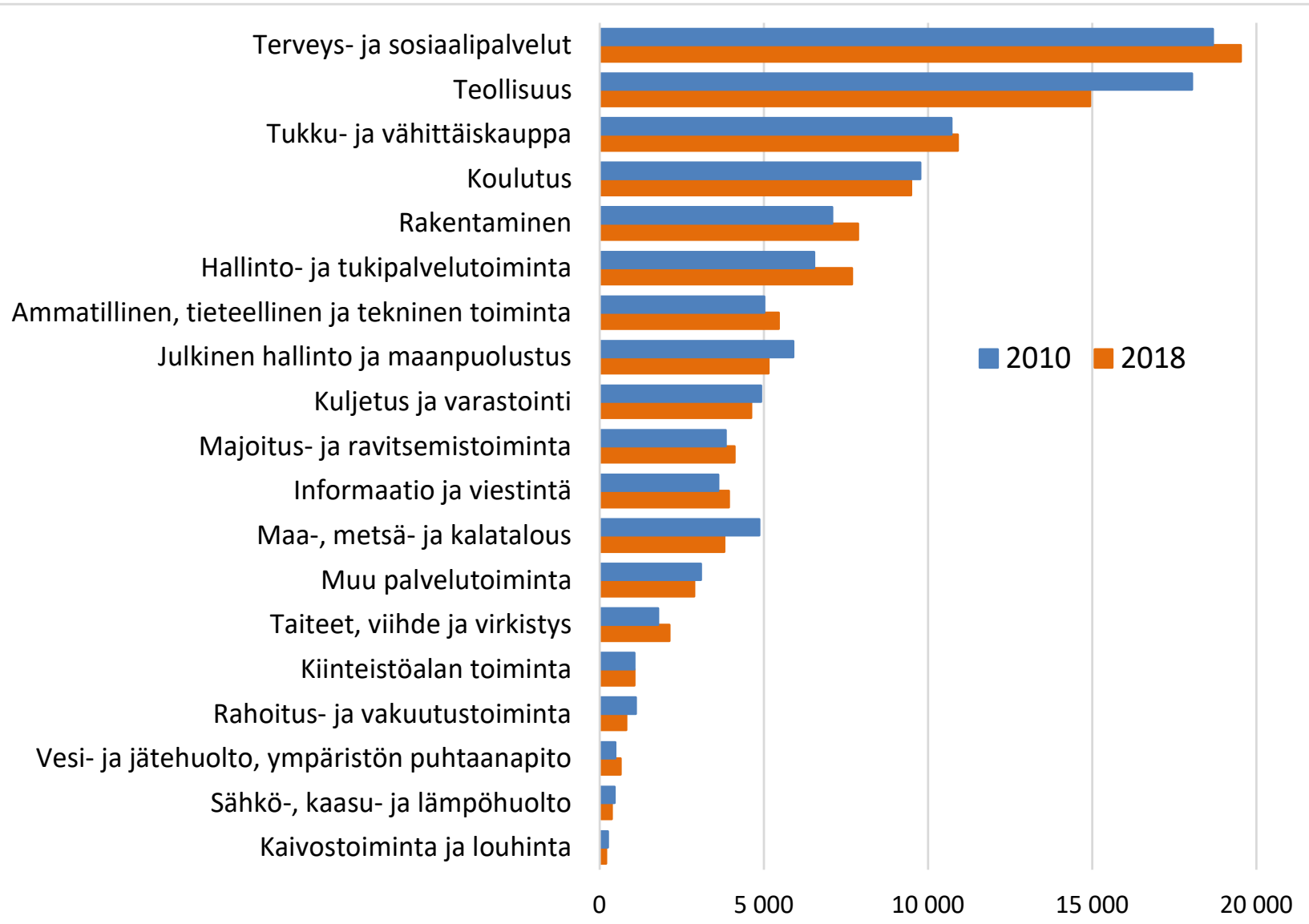


Keski-Suomessa oli 17 700 toimivaa yritystä vuonna 2020 (Q3). Eniten yrityksiä on rakentamisen alalla, ammatillisen, tieteellisen ja teknisen toiminnan (kibs) aloilla sekä kaupan alalla.

Maakunnan yrityskannasta 65 % sijaitsee Jyväskylän seudulla. Vuodesta 2013 yrityskanta on kasvanut lähes 2 200 yrityksellä. Suurin osa kasvusta on tullut ammatillisen, tieteellisen ja teknisen toiminnan yrityksistä.



Terveys- ja sosiaaliala sekä teollisuus suurimmat työllistäjät



Keski-Suomessa oli lähes 107 700 työpaikkaa vuonna 2018. Puolet työpaikoista on sote-palveluissa, teollisuudessa, kaupan alalla ja koulutuksessa.

Määrällisesti eniten vuodesta 2010 ovat kasvaneet hallinto- ja tukipalveluiden (sis. työvoiman vuokrauksen) sekä sote-alan työpaikat.



Työpaikkamäärän kehitys kunnittain ja sektoreittain

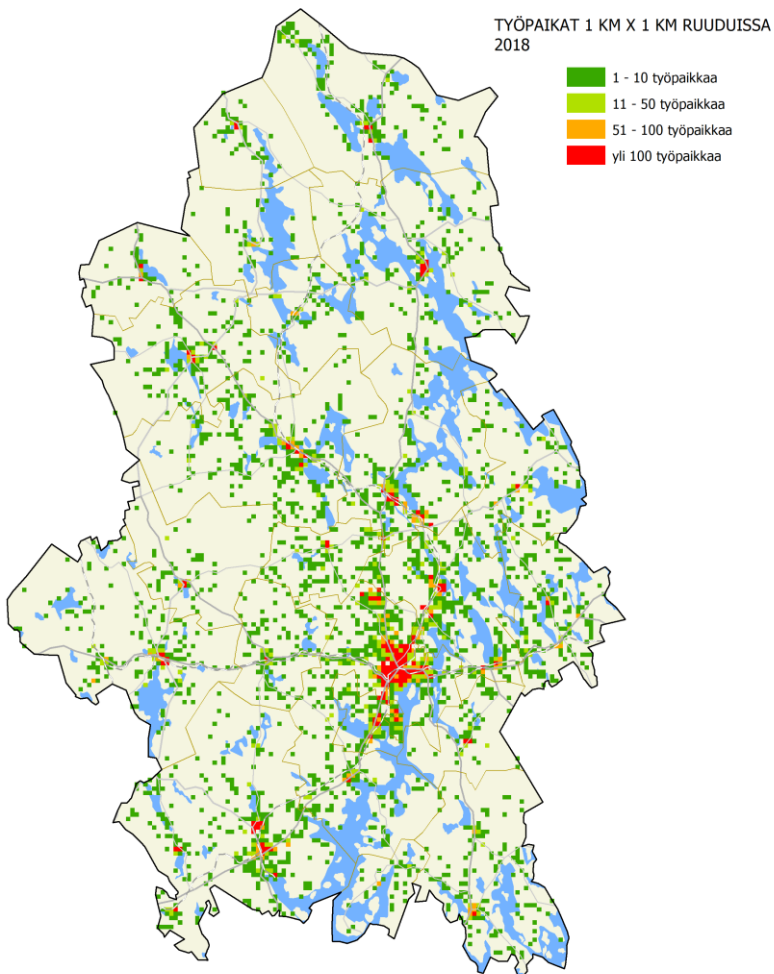
	Työpaikat yhteensä			Muutos	Muutos	Julkinen sektori			Muutos	Muutos	Yksityinen sektori			Muutos	Muutos
	2008	2013	2018	08-18	13-18	2008	2013	2018	08-18	13-18	2008	2013	2018	08-18	13-18
KOKO MAA	2 377 181	2 301 751	2 373 668	-0,1 %	3,1 %	723 638	722 905	703 771	-2,7 %	-2,6 %	1 651 706	1 577 516	1 666 005	0,9 %	5,6 %
KESKI-SUOM	110 261	104 949	107 684	-2,3 %	2,6 %	36 966	36 289	34 280	-7,3 %	-5,5 %	73 253	68 630	73 279	0,0 %	6,8 %
Hankasalmi	1 548	1 527	1 372	-11,4 %	-10,2 %	577	598	423	-26,7 %	-29,3 %	970	928	947	-2,4 %	2,0 %
Joutsa	1 683	1 475	1 386	-17,6 %	-6,0 %	550	484	437	-20,5 %	-9,7 %	1 132	990	944	-16,6 %	-4,6 %
Jyväskylä	61 329	59 942	64 661	5,4 %	7,9 %	21 121	21 574	21 683	2,7 %	0,5 %	40 183	38 348	42 921	6,8 %	11,9 %
Jämsä	9 054	8 241	7 540	-16,7 %	-8,5 %	3 274	2 869	1 835	-44,0 %	-36,0 %	5 772	5 371	5 694	-1,4 %	6,0 %
Kannonkoski	504	438	386	-23,4 %	-11,9 %	189	178	160	-15,3 %	-10,1 %	315	260	225	-28,6 %	-13,5 %
Karstula	1 670	1 491	1 415	-15,3 %	-5,1 %	486	445	402	-17,3 %	-9,7 %	1 184	1 046	1 011	-14,6 %	-3,3 %
Keuruu	4 012	3 634	3 287	-18,1 %	-9,5 %	1 600	1 491	1 120	-30,0 %	-24,9 %	2 412	2 143	2 159	-10,5 %	0,7 %
Kinnula	580	502	433	-25,3 %	-13,7 %	199	167	104	-47,7 %	-37,7 %	380	335	329	-13,4 %	-1,8 %
Kivijärvi	345	330	222	-35,7 %	-32,7 %	134	130	89	-33,6 %	-31,5 %	211	200	132	-37,4 %	-34,0 %
Konnevesi	827	856	776	-6,2 %	-9,3 %	288	293	266	-7,6 %	-9,2 %	539	563	510	-5,4 %	-9,4 %
Kuhmoinen	775	700	583	-24,8 %	-16,7 %	216	216	221	2,3 %	2,3 %	558	484	362	-35,1 %	-25,2 %
Kyyjärvi	593	538	480	-19,1 %	-10,8 %	151	131	113	-25,2 %	-13,7 %	442	407	365	-17,4 %	-10,3 %
Laukaa	5 318	5 450	5 654	6,3 %	3,7 %	1 568	1 588	1 573	0,3 %	-0,9 %	3 747	3 862	4 067	8,5 %	5,3 %
Luhanka	196	170	178	-9,2 %	4,7 %	61	59	59	-3,3 %	0,0 %	135	110	119	-11,9 %	8,2 %
Multia	563	608	610	8,3 %	0,3 %	188	167	161	-14,4 %	-3,6 %	375	441	448	19,5 %	1,6 %
Muurame	2 730	2 749	2 783	1,9 %	1,2 %	890	748	663	-25,5 %	-11,4 %	1 839	1 999	2 114	15,0 %	5,8 %
Petäjävesi	990	948	860	-13,1 %	-9,3 %	328	406	367	11,9 %	-9,6 %	662	540	491	-25,8 %	-9,1 %
Pihtipudas	1 565	1 446	1 346	-14,0 %	-6,9 %	481	453	464	-3,5 %	2,4 %	1 084	992	881	-18,7 %	-11,2 %
Saarijärvi	3 563	3 184	2 976	-16,5 %	-6,5 %	1 231	1 142	1 069	-13,2 %	-6,4 %	2 331	2 042	1 906	-18,2 %	-6,7 %
Toivakka	601	531	551	-8,3 %	3,8 %	297	208	164	-44,8 %	-21,2 %	304	323	387	27,3 %	19,8 %
Uurainen	859	823	848	-1,3 %	3,0 %	237	262	264	11,4 %	0,8 %	622	561	583	-6,3 %	3,9 %
Viitasaari	2 574	2 295	2 229	-13,4 %	-2,9 %	762	762	720	-5,5 %	-5,5 %	1 812	1 533	1 505	-16,9 %	-1,8 %
Äänekoski	8 382	7 071	7 108	-15,2 %	0,5 %	2 138	1 918	1 923	-10,1 %	0,3 %	6 244	5 152	5 179	-17,1 %	0,5 %

Julkinen sektori sis. Valtioenemmistöiset Oy:t.
Vuonna 2018 Keski-Suomen 107 684 työpaikasta 125:n sektori oli tuntematon.

Lähde: Tilastokeskus

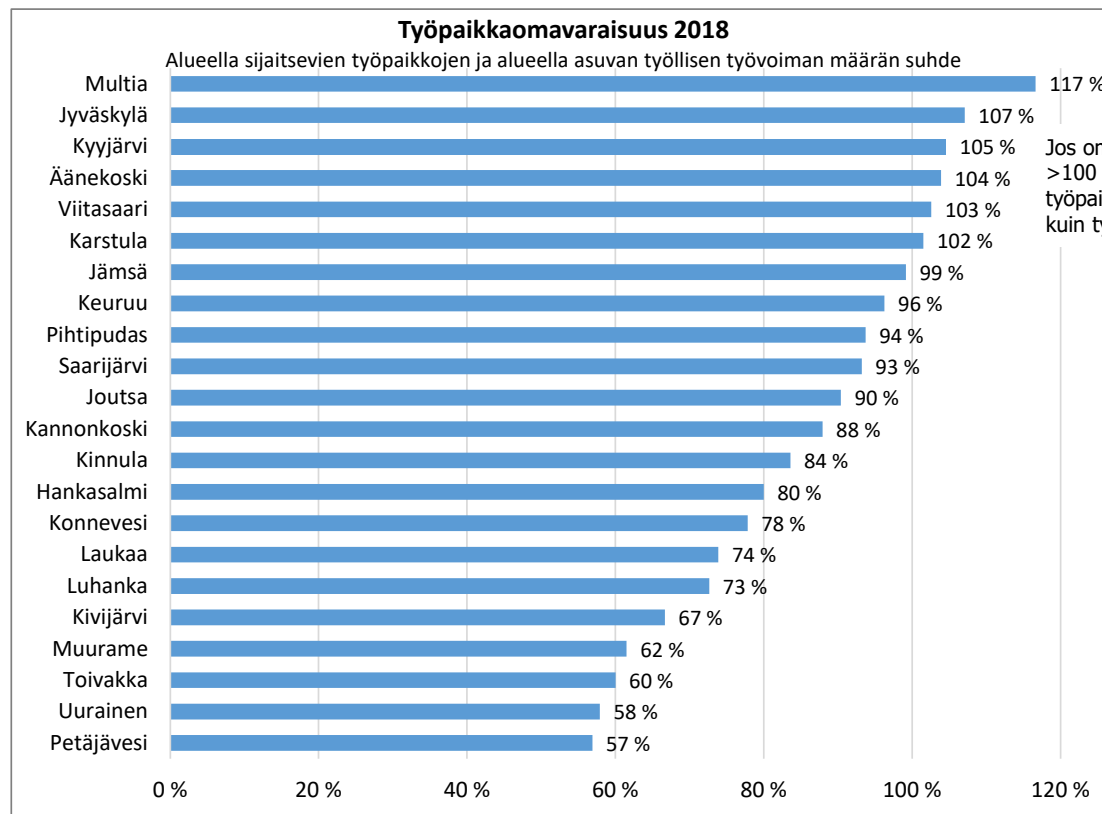


Työpaikat keskittyvät, työpaikkaomavaraisuus vaihtelee



0 20 40 km
Keski-Suomen liitto 2021
Lähde: YKR/SYKE 2021
Pohjakartta-aineisto: Maanmittauslaitos 2021

Valtaosa Keski-Suomen työpaikoista on keskittynyt Jyväskylän keskusalueelle. Pienempiä keskittymiä löytyy seutukeskuksista. Kuudessa kunnassa työpaikkoja on enemmän kuin työllisiä asukkaita



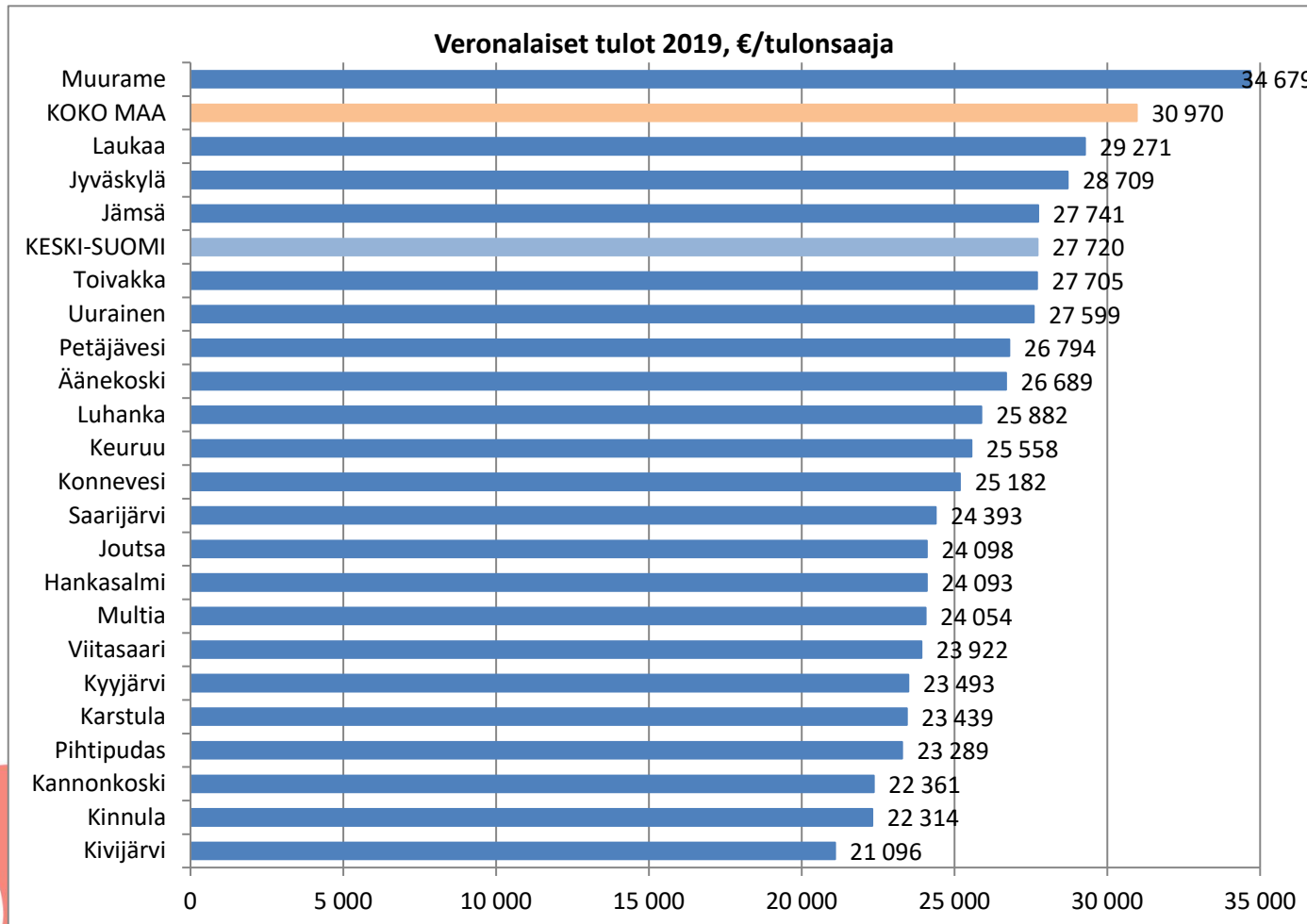
Jos omavaraisuus >100 %, kunnassa on työpaikkoja enemmän kuin työllisiä asukkaita

Lähde: Tilastokeskus

Monitoimipaikkaisten yritysten ja organisaatioiden henkilöstön ja työpaikkojen sijainnin määrittelyssä voi olla epätarkkuutta. Esim. kuntayhtymissä henkilöstö voi kirjautua päätoimipaikan sijainnin mukaan.



Väestön alhaiset tulot haastavat kuntataloutta



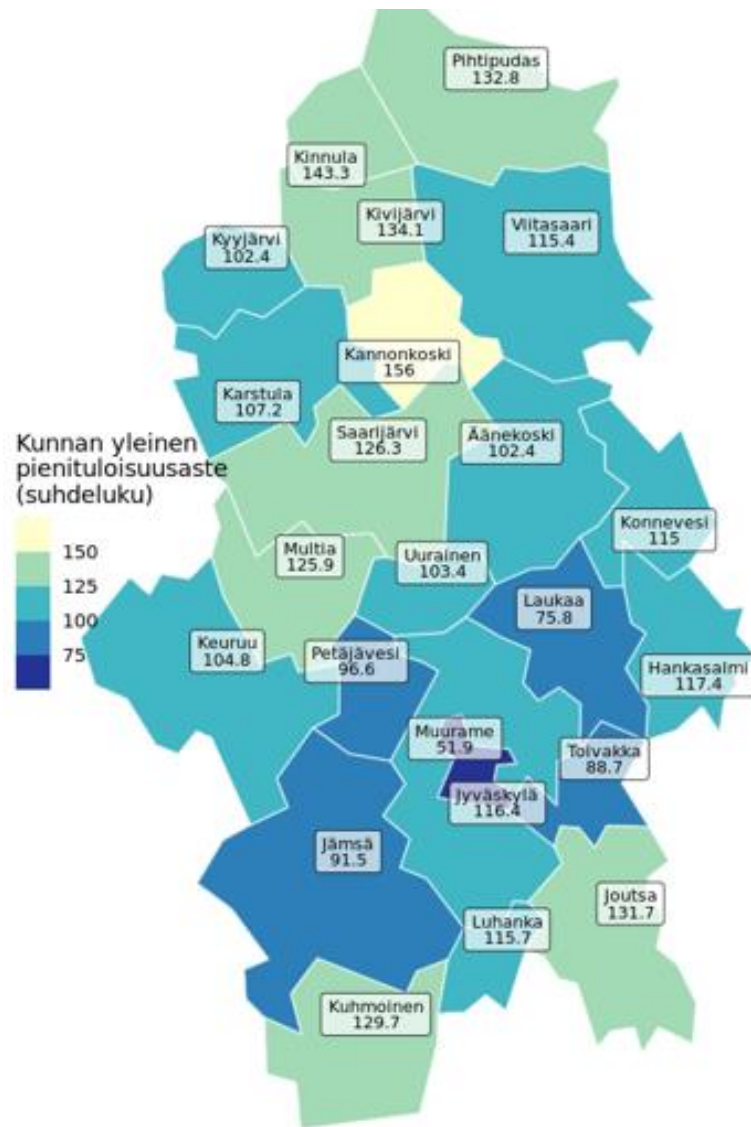
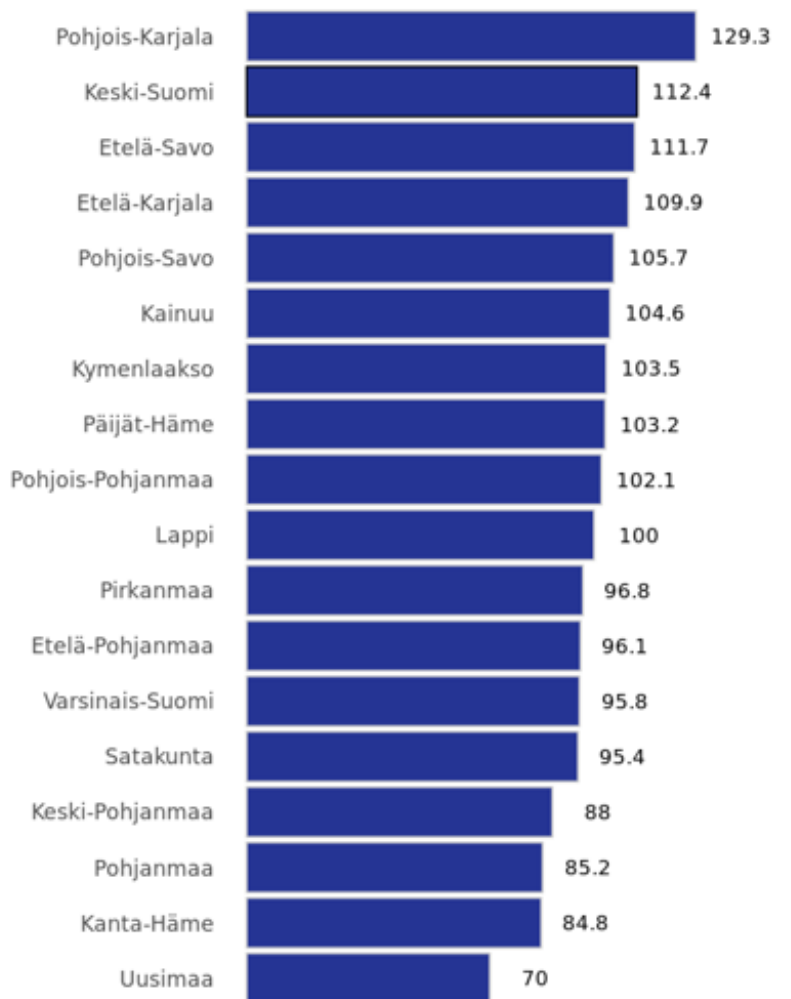
Lähde: Tilastokeskus

Keski-Suomessa veronalaiset tulot tulonsaajaa kohden alittivat vuonna 2019 selvästi koko maan keskimääräisen tason. Koko maan tulotasoa nostaa kuitenkin Uudenmaan selvästi muuta maata korkeammat tulot. Korkeimmat tulot Keski-Suomessa ovat Jyväskylän seudun kuntien lisäksi teollisuuspaikkakunnilla Jämsässä ja Äänekoskella. Pienissä maaseutukunnissa tulotaso on alhainen.

Hyvän talouskasvun ja työttömyyden vähenemisen myötä tulot ovat olleet reippaassa kasvussa. Vuonna 2019 tulojen kasvu Keski-Suomessa jatkui, mutta hieman edellisvuosia vaisumpana, +1,8 % (koko maassa +2,7 %).

Tulotason vaikuttavat mm. alueen elinkeino- ja ammattirakenne, työntekijöiden koulutustaso, työttömyys sekä ikärakenne.

Kunnan yleinen pienituloisuusaste Aluetaso: Maakunnat



Tulotaso Keski-Suomessa on kansallisesti vertaillen matala. Pientuloisuusasteella mitaten vain muutamissa Jyväskylän kehyskunnissa ja Jämsässä ylletään koko maan kuntien mediaania parempaan.

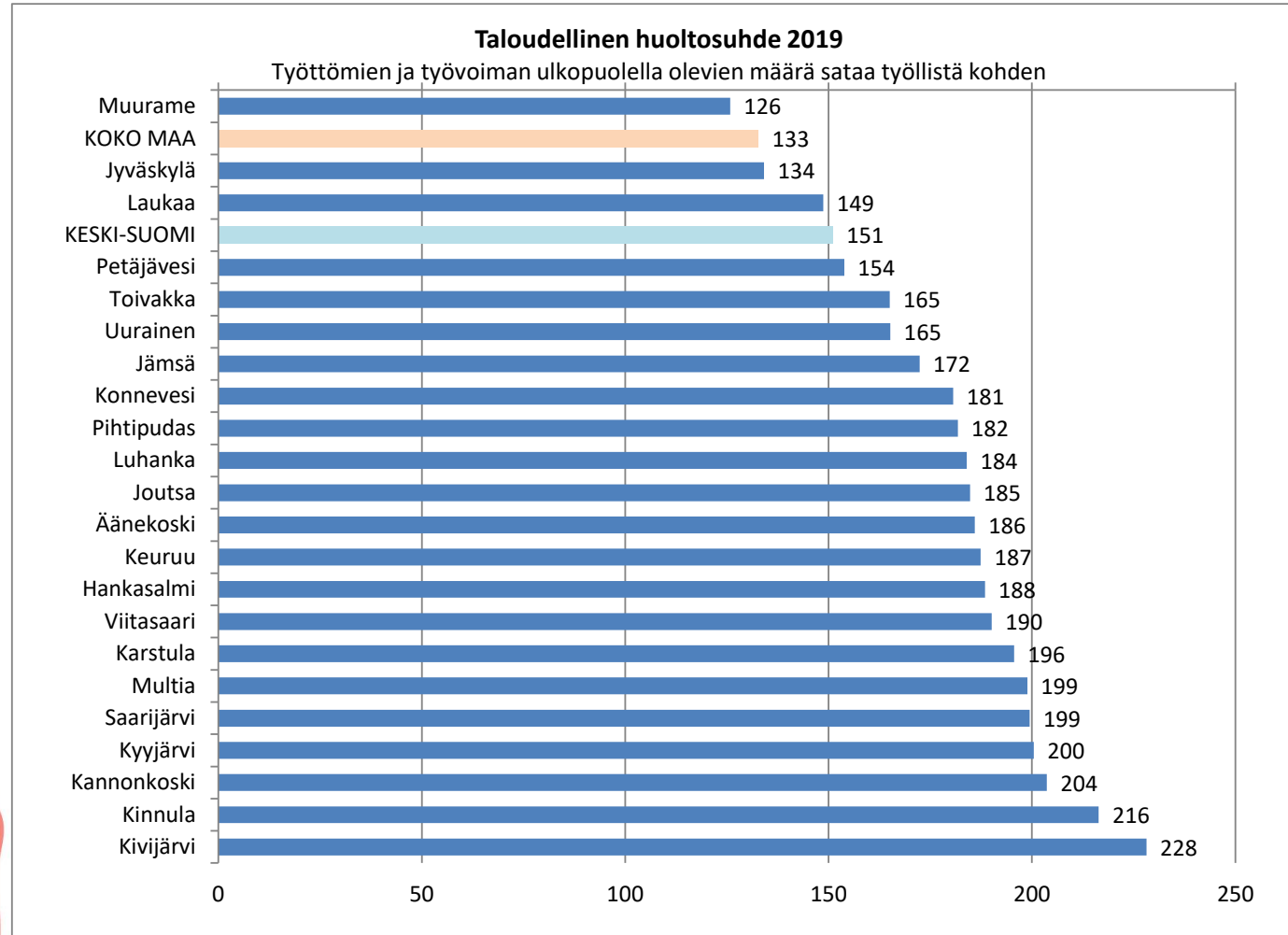
Tämä heijastuu mm. kuntien verotuloihin. Koko Keski-Suomen yhteenlasketut kokonaisverotulot asukasta kohden v. 2019 olivat Manner-Suomen maakuntien 3. heikoimmat. Jyväskylä puolestaan sijoittuu 15 suurimman kaupungin joukossa tuloveroillaan toiseksi viimeiseksi.

Pientuloisuuden rajana käytetään 60 % mediaanitulosta. Pientuloisuuden raja oli v. 2019 yhden hengen taloudessa 15 330 euroa vuodessa eli noin 1 280 euroa kuukaudessa.

Muuttuja ilmaisee pienituloisiin kotitalouksiin kuuluvien henkilöiden osuutta alueen väestöstä. Muuttuja on muodostettu v. 2017-2019 keskiarvosta, ja suhteuttamalla arvo keskimmaiseen eli mediaanimaakuntaan / -kuntaan.



Taloudellisessa huoltosuhteessa (2019) kuntien väliset erot suuria – korkea huoltosuhde heikentää veropohjaa ja lisää julkisia menoja



Lähde: Tilastokeskus

Paranevalla työllisyydellä on huoltosuhdetta vahvistava vaikutus, kun taas mm. väestön ikääntyminen heikentää sitä.