



MUISTIO 4

Ohjausryhmä oikeudenmukaisen siirtymän rahaston (JTF) suunnittelua varten

Aika: Perjantai 19.3.2021 klo 9:00 – 10:33

Paikka: Teams-etäkokous

Osallistujat: Osallistujaluettelo liitteenä

1. Kokouksen avaus

Puheenjohtaja Rolf Nyholm avasi kokouksen.

2. Esityslistan hyväksyminen

Hyväksyttiin.

3. Edellisen kokouksen muistio

Hyväksyttiin.

4. Keski-Suomen alueellinen suunnitelma ja ohjausryhmän palaute

Outi Pakarinen selosti TEM:lle toimitettujen luonnosten sisältöä. Esitys liitteenä. Keski-Suomen alueellisen suunnitelman

- A-osan luonnos toimitettu TEM:lle 17.2.2021: Arvio siirtymän sosioekonomisista haittavaikutuksista sekä vaarassa olevien työpaikkojen tunnistaminen
- B-osan luonnos toimitettu TEM:lle 12.3.2021: Siirtymän haasteisiin vastaaminen ja kuvaus suunnitelluista toimista

Keskustelu:

- jos runkopuunpolttoa lisätään, riskinä on hiilinielujen pienentyminen
- tarvitaan suunnitelma siitä, miten siirtymävaiheen jälkeen päästään runkopuun poltosta nopeasti ja kokonaan eroon
- merkittävä osa energiantuotantoon käytettävästä puusta tulisi sivuvirroista
- tukijärjestelmän tulee olla kestävällä pohjalla ja Kemera-tukijärjestelmä on uudistettava
- korvaavaan energiantuotantoteknologiaan menee vielä vuosia
- ruokohelpi voi olla osaratkaisu kuiviketurpeen korvaamiseen, mutta ei energiaturpeelle
- vesistön suojelutoimista on huolehdittava
- huomioitava maankäyttösektori
<https://www.luke.fi/uutinen/maa-ja-metsatalouden-seka-koko-maankayttosektorin-ilmastotoimenpiteilla-on-suuret-paastovahennysmahdollisuudet/>
- puun energiakäyttöä lyhyellä tähtäimellä ohjaa markkinamekanismit, investointeja energiapuuterminaaleihin ja raideliikennettä palveleviin lastauspaikkoihin tarvitaan
- kannusteet ohjattuun nuoren metsän hoitoon ja sen teknologian kehittämiseen
- kansallinen oletusarvo turpeen energiakäytön puolittumisesta vuoteen 2030 mennessä on epärealistinen – muutos tapahtuu jo ennen vuotta 2025
- nyt on mietittävä ensiaputoimenpiteet: yrittäjät ovat jo lopettamassa
- Karstulan-Kyyjärven metsien kasvu ei riitä kattamaan sitä puumäärää, mikä tarvittaisiin turpeen korvaamiseen - suhteellisuudentaju on karannut
- turvesuon ennallistaminen on erittäin haastavaa ja kallista. Pelko että ympäristövaikutukset muuttuvat alkuun huonommiksi

- ministeriö asettaa omat haasteet aikatauluineen yms.
- puun/turpeen korjuuvaikkeudet, korjuuseen käytetty aika ja energia

Pakarinen kertoi, että ensi viikolla on kansallisen koordinaatioryhmän kokous, jossa saadaan B-osaan TEM:ltä yleistä - ei maakuntakohtaista - palautetta. Alueellinen rahoituksen jako ei ole vielä selvillä.

5. Turveyrittäjille tehdyn kartoituksen tulokset, Tuula Säynätmäki

Tuula Säynätmäki selosti TE-toimiston turveyrittäjille tehdyn kyselyn tuloksia. Turveyrittäjiä tunnistettiin 49, joista tavoitettiin 44. Näistä 29 toimii edelleen turvetuotannon parissa. Turveyrittäjistä 13 oli lopettanut turpeennoston jo aikaisemmin eläkkeelle tai muuhun liiketoimintaan siirtymisen johdosta.

Säynätmäen esitys liitteenä.

Keskustelussa nousi esille mm:

- selvitys Huoltovarmuuskeskuksen turvavarastosta? Oltava hereillä!
- Keski-Suomessa yksittäisille yrittäjille voisi aueta liiketoimintaa huoltovarmuusvarastoinnista ja kasvuturvetoiminnasta
- puutarhayrittäjät huolissaan kasvuturpeen saatavuudesta
- turvetoimijoita pystyttävä auttamaan uuden tien löytämisessä
- miten korvaava energialähde löytyy
- monitahoiset tukitoimet yritykselle tärkeää
- voimalaitoksissa rikin käyttö lisääntynyt -> ympäristövaikutukset?
- turvetuotantokoneita myydään jo Venäjälle
- BioPaavolla ideakilpailu, jolla haettiin turpeen korvaavia ratkaisuja kasvualusta- ja maanparannustuotteisiin

Säynätmäki totesi, että selvityksessä kasvuturve ei noussut esille. Turvetuottajille olisi hyvä välittää tietoa BioPaavon hankkeista.

Pakarinen kertoi, että turvealan yrittäjille maaliskuuksi luvattu uusi tapaaminen siirtyy myöhemmin keväällä pidettäväksi.

6. Rahoitusmahdollisuudet nykytilanteessa, esim. React-EU rahoitus, Pirjo Peräaho

Pirjo Peräaho selosti rahoitusmahdollisuuksia. Esitys liitteenä.

JTF-rahoitusta saadaan vasta vuoden lopussa tai ensi vuoden alussa, joten siitä ei ole apua tälle vuodelle. Maaliskuun lopussa odotetaan kansallisen turvetyöryhmän esityksiä ja vie vielä oman aikansa ennen kuin valtion tuki on ratkaistu.

Nyt on katsottava, mitä voidaan tehdä nykyisellä rahoituksella. Esimerkiksi ELY-keskuksen ESR-rahoitusta on haettavissa muutoskyvykkyyteen 4 milj. euroa, Leader-ryhmillä paikalliseen maaseudun keittämiseen 4,5 milj. euroa ja Keski-Suomen liitolla 1,2 milj. euroa aluekehittämiseen. Nyt elinkeinopalveluissa, järjestöissä, koulutusorganisaatioissa ja kunnissa kannattaa olla liikkeellä, koska JTF-rahoituksen odottelu ei ole järkevää.

Keskusteltiin, kuinka rahoitusmahdollisuuksista voitaisiin viestiä.

7. Muut asiat

JAMKin Biotalousinstituutti on perustettu maaliskuun alussa älymaatalouden soveltavan tutkimuksen tiimi.

8. Seuraava kokous

Seuraava Teams-kokous pidetään 27.4.2021 klo 9-11:30

- 9-10:30 Keski-Suomi 2050 –tulevaisuustyöpaja
- 10.30-11:30 varsinainen ohjausryhmän kokous, jos tarvetta

9. Kokouksen päättäminen

Puheenjohtaja päätti kokouksen klo 10:33.

LIITTEET

Ohjausryhmän kokous 4-PowerPoint
Keski-Suomen TE-toimiston turveyrittäjien kontaktoinnin tulokset

Muistion vakuudeksi

Helena Anttonen



OSALLISTUJAT 19.3.2021

	Jäsen		Varajäsen		Taho
pj.	Nyholm Rolf	(X)			Keski-Suomen maakuntahallitus
vpj.	Tirola Mikko	(X)			Keski-Suomen maakuntahallitus
	Peronius Päivi	(X)	Salo Hannu	()	Bioenergia ry
	Åkerlund Sari	(X)	Hiltunen Ari	()	Keski-Suomen kauppakamari
	Siikki Matti	(X)		()	Keski-Suomen Koneyrittäjät
	Kajuutti Seppo	(X)	Jyräkoski Sanna-Mari	(X)	Keski-Suomen Yrittäjät
	Peronius Päivi	(X)		()	Metsäteollisuus ry
	Suomäki Eero	(X)	Laahenen Maija	()	MTK Keski-Suomi
	Siikki Matti	(X)	Puikkonen Hanna	()	SKAL Keski-Suomi
	Lappalainen Minna	(X)	Raiskinmäki Pasi	()	Jyväskylän ammattikorkeakoulu
	Mönkkönen Mikko	(X)	Pesonen Hanna-Leena	()	Jyväskylän yliopisto
	Torvinen Katriina	(X)		()	Teknologian tutkimuskeskus VTT Oy
	Lehto Jani	(X)	Kolström Taneli	()	Luonnonvarakeskus (Luke)
	Kanervio Pekka	(X)			Keski-Suomen kuntajohtajat
	Piesala Ari	(X)		()	Kuntien elinkeinopalvelut / kehittämissyhtiöt
	Piippa Leila	(X)		()	
	Kopra Heta	(X)	Paavola Juhani	(X)	Suomen Luonnonsuojeluliiton Keski-Suomen piiri ry
	Laitinen Tuomo	(X)		()	Keski-Suomen vesi ja ympäristö ry
	Peronius Päivi	(X)	Rantonen Pasi	()	Vapo Oy
	Kantola Tuomo	(X)	Mikkola Tiina	()	Alva-Yhtiöt Oy
	Vilkkilä Tuomo	()		()	Saarijärven Kaukolämpö
	Ruoppila Ahti	(X)		()	SAK
	Hokkanen Pasi	(X)		()	STTK
	Melville Pirkko	(X)	Hamarus Päivi	(X)	Keski-Suomen ELY-keskus
	Lehtinen Kari	(X)	Hälikkä Sohvi	()	Keski-Suomen ELY-keskus
	Hokkanen Pekka	(X)	Peräaho Pirjo	(X)	Keski-Suomen liitto
	Säynätmäki Tuula	(X)	Solmula Jouko	()	Keski-Suomen TE-toimisto
	Finne Perttu	(X)	Suikki Anneli	(X)	Metsähallitus
	Reiman Helena	(X)		()	Suomen metsäkeskus
	Sillanpää Elina	(X)		()	Keski-Suomen maakuntahallitus
	Selin Jaakko	(X)		()	Keski-Suomen maakuntahallitus
	Pakarinen Outi	(X)			Keski-Suomen liitto
	Laine Hilikka	(X)			Keski-Suomen liitto
	Bayr Suvi	(X)			Keski-Suomen liitto
	Huotari Enni	(X)			Keski-Suomen liitto
	Koponen Hannu	()			Keski-Suomen liitto
siht.	Anttonen Helena	(X)			Keski-Suomen liitto

X = paikalla



KESKI-SUOMEN LIITTO

Ohjausryhmä oikeudenmukaisen siirtymän rahaston (JTF) suunnittelua varten

Kokous (4) 19.3.2021 klo 9-11



Kokouksen asialista

1. Kokouksen avaus
2. Esityslistan hyväksyminen
3. Edellisen kokouksen muistio
4. Keski-Suomen alueellinen suunnitelma ja ohjausryhmän palaute
5. Turveyrittäjille tehdyn kartoituksen tulokset, Tuula Säynätmäki
6. Rahoitusmahdollisuudet nykytilanteessa, esim. React-EU rahoitus, Pirjo Peräaho
7. Muut asiat
8. Seuraava kokous
9. Kokouksen päättäminen



4. Keski-Suomen alueellinen suunnitelma ja ohjausryhmän palaute

- A-osan luonnos toimitettu TEM:lle 17.2.2021: Arvio siirtymän sosioekonomisista haittavaikutuksista sekä vaarassa olevien työpaikkojen tunnistaminen
- B-osan luonnos toimitettu TEM:lle 12.3.2021: Siirtymän haasteisiin vastaaminen ja kuvaus suunnitelluista toimista



Osa A: Arvio siirtymän sosioekonomista ja ympäristöllisistä haittavaikutuksista sekä vaarassa olevien työpaikkojen tunnistaminen (yhteensä 12 000 merkkiä)

- A. 2.1. Ilmastoneutraaliin talouteen siirtymisestä aiheutuvien taloudellisten, yhteiskunnallisten ja alueellisten vaikutusten arviointi
 - Yksilöidään taloudellinen toiminta ja toimialat, joihin vaikutus kohdistuu:
 - taantuvat alat, joiden toiminnan odotetaan loppuvan tai vähenevän merkittävästi asteittain siirtymään liittyen; mukaan on liitettävä myös aikataulu
 - murroksessa olevat alat, joiden odotetaan muuttavan toimintaansa, prosessejaan ja tuotostaan
 - odotetut työpaikan menetykset ja uudelleen koulutustarpeet, ottaen huomioon taitotarpeiden ennusteet
 - talouden monipuolistamiseen liittyvä potentiaali ja kehitysmahdollisuudet



- Euroopan unionin ja Suomen vihreän kasvun politiikka ja ilmastoneutraaliuden tavoitteet merkitsevät Keski-Suomessa turpeen energiakäytön vähentämistä ja pidemmällä tähtäimellä siitä luopumista. Siirtymän vaikutuksesta **turvetuotanto toimialana taantuu**. Murroksessa olevia aloja ovat kaikki turvetuotantoon liittyvät alat, keskeisimpänä **energia-ala**. Turvetuotannon vähenemisellä on vaikutuksia myös kuljetusalaan, kone- ja laitevalmistukseen sekä huoltoon ja metsätalouteen. Kuivike- ja kasvuturpeen tuotannon väheneminen vaikuttaa elintarviketuotantoon, maatalouteen, harraste-eläinten pitoon ja jätehuoltosektorille. .
- Keski-Suomessa turvetuotannon pinta-ala oli **5 320 hehtaaria** vuonna 2019. Tästä Vapon hallinnassa oli 80 %. Turvetuotantoa on neljässätoista kunnassa. Merkittävimmät tuotantokunnat ovat Karstula (33 % pinta-alasta), Saarijärvi (11 %), Multia (11 %) ja Joutsa (10 %).
- Talous- ja työllisyysvaikutusten arvioinnissa käytetään panos-tuotos -menetelmää, jolla pystytään osoittamaan toimialojen välisiä riippuvuuksia sekä työpaikka- ja rahavirtoja. **Keski-Suomen turvetuotannon työllisyysvaikutukset ovat menetelmällä laskien noin 300 henkilötyövuotta**. Turpeen noston toimialakseen ilmoittavia yrityksiä on 43. Turvetuotannon taloudelliset vaikutukset vaihtelevat huomattavasti maakunnan sisällä ja erityisesti Saarijärvi-Viitasaari seutukunnalla taloudellinen merkitys ovat huomattava. Karstulassa on myös alan koneiden ja laitteiden valmistusta ja huoltoa. Turvetuotanto huoltopalveluineen on keskittynyt maaseutukuntiin, joiden elinkeinorakenne on entuudestaan kapea.
- Turvetuotanto on **kausiluonteista** ja työllisten määrä kesällä on suuri. Turvetuotanto on myös monelle nuorelle tärkeä kesätyöpaikka. Turpeen kuljetus työllistää talvellakin, kun turvetta kuljetetaan energialaitoksille. Toimialalla on yrityksiä ja maatiloja, joiden liikevaihdosta osa muodostuu turvetuotannosta. Jos se poistuu, koko yritystoiminta saattaa olla vaarassa.



- **Hallitusohjelman tavoitteena on turpeen energiakäytön puolittaminen vuoteen 2030 mennessä.** Turvetoimialalla arvioidaan yleisesti energiaturpeen käytön puolittuvan mahdollisesti jo vuoteen 2025 mennessä. Keski-Suomessa noin 850 hehtaaria on poistumassa tuotannosta vuoden 2020 ja 2021 aikana (noin 60 % Saarijärven reitiltä). Tämä poistuma vastaa 16 % turvetuotannon pinta-alasta. Jos poistuma jatkuu yhtä suurena, turvetuotannon pinta-ala puolittuisi jo vuonna 2025-26 vuoden 2019 tasosta. Vaikuttaakin siltä, että turvetuotannon pinta-ala vähintään puolittuu vuoteen 2030 mennessä. Työllisyysvaikutusten arvioinnissa on Keski-Suomessa aiemmin laskettu, että vajaan 40 % tuotannon alenema tarkoittaa vajaan 30 % työllisyysvaikutusten alenemaa. Jos kahdessa vuodessa poistuu 850 hehtaaria tuotannosta, saavutettaisiin 40 % tuotannon alenema vuonna 2024 (vuoden 2019 turvetuotannon tasosta). **Tällöin turvetuotannon työllisyysvaikutukset vähentyisivät noin 90 htv:ta.**
- Turvetuotantoon ja siihen liittyvät elinkeinot ovat **miesvaltaisilla aloilla**, mikä on tärkeä näkökulma työelämän tasa-arvon kannalta. Vaikutus kohdistuu alueille, joilla on jo valmiiksi keskiarvoa korkeampi työttömyysaste, mikä tekee korvaavien työpaikkojen löytymisestä entistä hankalampaa. Monet yritykset ovat perheyrityksiä, jotka työllistävät ylisukupolvien, mikä tekee yritystoiminnan loppumisesta sekä henkisesti raskasta ja keskittää taloudellisia vaikutuksia vahvasti samoihin perheisiin. Turvetuotanto työllistää usein ihmisiä, joilla on alhainen koulutustausta. **Alhainen koulutustaso korkean työttömyysasteen alueilla** vaikeuttaa työpaikkojen löytymistä vielä lisää. Pahimmassa tapauksessa **syрjäytyminen lisääntyy, myös nuorten keskuudessa, jos mahdollisuudet työharjoitteluun ja kesätöihin vähenevät.**
- **TE-toimisto on aloittanut tilannekartoituksen turveyrittäjien parissa.** Tähän mennessä on tavoitettu reilut 20 yritystä. Yrittäjiä huolestuttaa eniten mittavien laiteinvestointien realisoiminen. Turvetuotannon osuus liikevaihdosta on yrityksissä merkittävä: 70-100 %. Yritysten liikevaihdot vähenevät merkittävästi. Osalla on vaikeuksia uuden toiminnan löytämisessä. Osalla yrittäjistä on suunnitelmia aloittaa turvemailla metsänhoitoa, osa epäilee maiden soveltuvuutta metsätalouteen. Osa yrittäjistä harkitsee toiminnan suuntaamista esim. energiapuunkorjuuseen. Henkilöstön tilanne on epävarma. Henkilöstössä on moniosajia, joiden ammattitaitoa voidaan hyödyntää liiketoiminnan uudelleen suuntaamisessa. Osalla kuitenkin edessä mahdolliset irtisanomiset. Tilanne tarkentuu kartoituksen edetessä. Yrittäjillä on huolta ja epävarmuutta oman liiketoimintansa suuntaamiseksi. Tarvetta on myös yksilöidylle uudelleenkoulutukselle.



- Keski-Suomessa **turvetta käytettiin energiantuotantoon 1767 GWh** vuonna 2019. Tämä oli 8 % kaikista käytetyistä energianlähteistä. Energianhankinnan hiilidioksidipäästöt olivat noin 2,25 miljoonaa tonnia ja **turpeen osuus päästöistä noin 30 %**. Turpeen energiakäytön vähentäminen vähentää ilmastopäästöjä. Turpeesta noin puolet käytettiin kaukolämmön tuotantoon ja loppu sähkön tuotantoon CHP-laitoksissa ja teollisuuden tarpeisiin. Turpeen käyttö kasvoi 5 % vuoteen 2016 verrattuna. Kaukolämmön tuotannosta turpeen osuus oli lähes 40 %. Vuonna 2010 tehdyn tutkimuksen mukaan 2 TWh:n energiaturpeen kuljetusten ja sähkön ja lämmöntuotannon työllisyysvaikutukset olivat 238 htv (välittömät ja välilliset). Vuoden 2019 käytön perusteella energiaturpeen kuljetusten ja käytön työllisyys olisi noin 210 htv.
- Turvetta käyttävien voimalaitosten haastattelujen perusteella vaikuttaisi siltä, että **lyhyellä aikajänteellä turvetta tullaan korvaamaan puupolttoaineella**. Muutoksella ei ole suurta vaikutusta voimalaitoksen työllistävyyteen, sen sijaan tuotantoketjun työllisyysvaikutukset hieman kasvaisivat. Keski-Suomen metsäohjelman mukaan alueella on huomattavia hoitorästejä, mitä korjaamalla voitaisiin saada energiapuuta laitoksille ja luoda samalla työtä ja toimeentuloa. Kestävän metsänhoidon osaaminen ja hyvät metsävarat ovatkin yksi Keski-Suomen vahvuuksista. Metsäenergian kannattavan ja kilpailukykyisen korjuun edistämiseksi on tärkeää huolehtia mm. alempiasteisesta tieverkostosta, metsänhoidon menetelmien kehittämisestä ja koneellistamisesta, sekä osaamisen ja yrittäjyyden lisäämisestä.
- **Turpeen korvaaminen puuenergialla vaikuttaa polttoaineen saatavuuteen, logistiikkaan, laadun tasaisuuteen ja huoltovarmuuteen.** Myös **investointeja voimalaitoksille tarvitaan**, esimerkiksi rikin syöttöä pienemmillä laitoksilla puun polton lisäämisen mahdollistamiseksi. Kaukolämmön hinnan ennakoidaan nousevan. Energiapuun käytön lisäämisellä voi olla myös vaikutuksia metsäteollisuuden kilpailukykyyn ja vientituloihin. **Pidemmällä aikavälillä energiayhtiöt näkevät energiantuotannon paletin laajenevan ja mukaan tulee myös polttoon perustumattomia ratkaisuja enenevässä määrin.** Energiayhtiöt toivovat, että turvetta voidaan käyttää polttoaineena ja siirtymä tehdä hallitusti. Isoilla energiayhtiöillä, kuten Alvalla, on tavoitteena olla hiilineutraali vuonna 2030 ja tämä väistämättä tarkoittaa turpeen käytön huomattavaa vähentämistä.
- Energiaturpeen noston vähentäminen muuttaa **kasvu- ja kuiviketurpeen noston taloudellisesti kannattamattomaksi**. Vaihtoehtoisesti niiden hinta kohoaa merkittävästi, kun koko tuotantoalueen perustamiskustannukset siirtyvät tuotteiden kustannuksiin. Turpeen kuivikekäytön vähenemisellä on vaikutuksia Keski-Suomessa tuotanto- ja harraste-eläinten, kuten hevosten, pidolle. Turve on erinomainen antibakteerinen kuivikemateriaali ja käytön jälkeen kuiviketurpeen ja lannan seosta käytetään peltojen maanparannukseen. Kasvualustakäytössä esimerkiksi kasvihuoneviljelyssä turpeen käyttöä on haastava korvata, joskin kehitystyötä on Keski-Suomessa käynnissä. Turpeen käytön vähenemisestä on taloudellisia ja sosiaalisia vaikutuksia myös elintarviketuotantoon ja maatalouteen, joskin niiden suuruutta on tässä vaiheessa haastava arvioida.



- **Turpeen tuotannon ja käytön ilmastovaikutukset** aiheutuvat poltossa ilmakehään vapautuvasta hiilidioksidista ja hiiltä pidättävän suoekosysteemin menetyksestä. Turpeenottoalueen kasvihuonekaasupäästöt, eli tuotantoalueiden, ojien ja turveaumojen päästöt, ovat huomattavasti pienemmät kuin turpeen poltosta aiheutuvat päästöt. **Turvetuotanto vaikuttaa vesistöihin ravinnekuormituksen ja ojituksista aiheutuvan turvealueen vedenpidätyskyvyn kautta.** Keski-Suomessa turvetuotannon osuus kokonaiskuormituksesta on kokonaisfosforin ja -typen osalta pieni (< 1 %), mutta paikallisesti turvetuotannon merkitys voi olla kuitenkin selvästi suurempaa. Turvetuotannon humus- ja kiintoainekuormitus on ravinnekuormitusta merkittävämpää ja kohdistuu monin paikoin kuormitukselle herkempiin latvavesistöihin. **Turvetuotanto on arvioitu merkittäväksi paineeksi Keski-Suomessa 33 vesimuodostumassa, joista 18 on Saarijärven reitillä. Saarijärven reitillä vesien tila on heikointa Keski-Suomessa.** Turvetuotannon vähenemisellä on vaikutuksia ympäristön viihtyisyyden lisääntymiseen erityisesti vesistöjen osalta, sekä melu-, pöly- ja onnettomuusriskien vähenemisen kautta.
- **Turvetuotannosta poistuvien alueiden jälkikäyttö on ratkaistava.** Turvetuotannon puolittuessa vuoteen 2025 mennessä tämä vastaisi yli 2 600 ha suoalaa. Jälkikäyttömuoto vaikuttaa ilmastopäästöjen suuruuteen turvetuotannon päättymisen jälkeen. **Tuotantoalueiden jälkikunnostustyöt eivät kuitenkaan vastaa turpeen noston aikaisia talousvaikutuksia yrittäjille ja urakoitsijoille.**
- **Biokaasun tuotanto ja käyttö nähdään yhtenä mahdollisuutena talouden monipuolistamiseen.** Keski-Suomen biokaasupotentiaali (noin 450 GWh) on pääasiassa maatalouden biomassoissa. Asiantuntija-arvioiden mukaan tästä olisi valjastettavissa käyttöön noin 165 GWh vuoteen 2030 mennessä. Tämä voisi tuoda uutta työtä ja toimeentuloa maatalousvaltaisille alueille sekä mahdollisesti myös turvetuotannosta poistuville alueille. Aiemmissa selvityksissä on arvioitu, että 450 GWh:n tuotanto voisi vastata jopa noin 450 henkilötyövuoden työllisyysvaikutuksia. On kuitenkin huomattava, että koko biokaasupotentiaalin käyttöönotto vastaisi noin 25 % tällä hetkellä käytetyn turpeen energiasisällöstä. Biokaasulla on mahdollisuuksia erityisesti tieliikenteen polttoaineena, joten sen vaikutus turpeen korvaamisessa lämmön ja sähkön tuotannossa ei olisi suuri.
- **Talouden monipuolistamiseen on potentiaalia laajemminkin esimerkiksi maataloudessa ja siihen linkittyvissä elinkeinoissa.** Näihin liittyviä työllisyysvaikutuksia ei ole vielä tarkemmin arvioitu. Esimerkiksi hampun viljelyyn ja käyttöön erilaisissa tarkoituksissa (rakentaminen, eristeet, ravinto ym.) liittyy paljon kiinnostusta tällä hetkellä. Jos viljelyä tehdään turvetuotannosta poistuvilta alueilta, on viljelyn ilmasto- ja ympäristövaikutukset huomioitava. Turvetuotannosta poistuvilta alueilta voidaan viljellä esimerkiksi ruokohelmiä ja pajua. Nämä soveltuvat mm. kuiviketuotantoon, energiantuotantoon ja biohiilen valmistukseen. Maaperän hiilensidontaa voidaan myös vahvistaa erilaisia viljelymenetelmiä kehittämällä.
- **Matkailuala** voi korvata turvetuotannosta poistuvia työllisyysvaikutuksia. Turvetuotannon työllisyysvaikutukset Saarijärven reitillä ovat noin 100 htv. Vastaava lisäys matkailualalla edellyttäisi alan kasvua 20–40 % vuoden 2014 tasosta. Matkailualalla kapasiteetin käyttöaste on kuitenkin ollut alle 60 %, joten kasvu ei välittömästi lisäisi alan työllisyyttä vaan kapasiteetin käyttöastetta. Matkailualalla tarvittaisiin suurempaa kasvua, jotta työllisyysvaikutus nousisi 100 henkilötyövuoteen. **Kokonaisuudessaan turvetuotannon työpaikkojen ja aluetaloudellisten vaikutusten korvaaminen tulee olemaan haastavaa, etenkin, kun ne kohdistuvat harvaan asutuille alueille.**



Osa B: Siirtymän haasteisiin vastaaminen ja kuvaus suunnitelluista toimista

- B.2.2. Kehitystarpeet ja tavoitteet vuoteen 2030 mennessä ottaen huomioon ilmastoneutraaliuden saavuttaminen vuoteen 2050 mennessä
- B.2.3. Johdonmukaisuus ja yhdenmukaisuus kansallisiin ja alueellisiin strategioihin sekä suunnitelmiin nähden
- B.2.4. Suunnitellut toimenpiteet



B.2.2. Kehitystarpeet ja tavoitteet vuoteen 2030 mennessä ottaen huomioon ilmastoneutraaliuden saavuttaminen vuoteen 2050 mennessä

- Turvetuotannon välittömien ja välillisten aluetalousvaikutusten (noin 300 htv) korvaamiseksi tarvitaan monia erilaisia toimenpiteitä. Turvetuotantoyrityksille tehtävän kartoituksen avulla saadaan selville turpeen noston parissa työskentelevien yritysten ja yrittäjien kehittämistarpeet sekä mahdollinen henkilöstön uudelleen koulutustarve ja -halukkuus. **Tavoitteena on, että kaikki alalla työskentelevät henkilöt löytäisivät korvaavaa työtä.** Osa yrittäjistä on iäkkäitä ja harkitsevat eläkkeelle siirtymistä. On todennäköistä, että osalle yrityksille ja työntekijöille uuden liiketoiminnan ja työn löytäminen on haastavaa johtuen mm. alueen kapeasta elinkeinorakenteesta ja työntekijöiden alhaisesta koulutustasosta. Koneisiin ja laitteisiin sekä turvetuotantoalueisiin tehdyt investoinnit on kompensoitava yrittäjille ja maanomistajille samoin kuin valtio on tukenut koronapandemian vuoksi kärsineitä yrityksiä. Turpeen noston jälkeen merkittävimmät työllisyysvaikutukset tulevat kuljetuksen, varastoinnin ja tietoliikenteen sekä koneiden ja laitteiden toimialoilta. On oletettavaa, että myös näiden työllisyysvaikutukset vähenevät turpeen noston vähentyessä.
- Keski-Suomi käyttää turvetta energiantuotantoon toiseksi eniten Suomen maakunnista. **Huoltovarmuuden näkökulmasta** on tärkeää säilyttää turvetuotantoalueita jonkin verran käytössä myös Keski-Suomen alueella. Huoltovarmuuden huomioimisella voidaan mahdollistaa joillekin yrittäjille työn jatkuminen turvetuotannon parissa.



- **Turpeen korvaaminen energiakäytössä** tehtäneen alkuun pääasiassa puupolttoaineella. Jos puupolttoaine korjataan alueelta, voi sen korjuun, kuljetusten ja energiakäytön työllisyysvaikutukset korvata osittain tai kokonaan turpeen energiakäytön työpaikkamenetykset. Tämän toteutuminen vaatisi kuitenkin **panostuksia mm. metsänomistajien neuvontaan, alan työvoiman saatavuuteen ja työntekijöiden uudelleenkoulutukseen**. Lisäksi toteutuminen vaatii käytännön **investointeja** mm. alempiasteiseen tieverkkoon, polttoaineen logistiikkaan, varastointiin ja terminaaleihin. Myös raidekuljetuksia ja lastauspaikkoja tulee kehittää. Energialaitoksilla tarvitaan lisäksi mittavia investointeja puun lisääntyvän polton mahdollistamiseksi. Pidemmällä aikajänteellä myös muut kuin polttoon perustuvat ratkaisut laajentavat energiantuotannon palettia. Näihin liittyen tarvitaan **tutkimus- ja kehitystoimintaa sekä pilotointia ja demonstraatioinvestointeja**.



- Keski-Suomessa on mahdollisuuksia löytää uusia ratkaisuja **tki-toiminnan** kautta **esimerkiksi korkeamman jalostusasteen turvetuotteille, uusille kasvualustaratkaisuille ja laajemminkin energia-, biotalous- ja kiertotalousaloille**. Näistä voi löytyä tulevaisuudessa myös **uusia liiketoimintamahdollisuuksia ja vientituotteita alueen yrityksille**. Saarijärven Biotalouskampuksella toimivat Pohjoisen Keski-Suomen ammattiopisto POKEn maa-, metsätalous- ja ympäristöala ja Jyväskylän ammattikorkeakoulun JAMK Biotalousinstituutti. JAMK ja Luonnonvarakeskus ovat mm. jo kehittäneet uudentyyppisiä kasvualustoja bio- ja kiertotalouden sivuvirroista. Jyväskylän yliopistolla on mm. huippututkimusta korkeamman jalostusarvon tuotteiden kehittämiseksi suobiomassasta. VTT:llä on paljon osaamista mm. erilaisiin energiaratkaisuihin, mukaan lukien hiilidioksidin talteenottoon ja jatkojalostamiseen liittyen ja bio- ja kiertotalouden materiaalikehitykseen ja uusiin tuotteisiin liittyen. TKI-toimintaan panostamalla voidaan aluetaloutta uudistaa ja vahvistaa pitkällä tähtäimellä. Turvetuotannon vähenemisen nopeaan aikatauluun ja alalla työskentelevien ahdinkoon TKI-toiminnasta ei ole kuitenkaan suoraan apua. **TKI-toiminnassa on tärkeää varmistaa, että innovaatiot ovat aidosti elinkeinoelämälähtöisiä.**
- **Yritykset tarvitsevat tukea uusien ratkaisujen kaupallistamisessa ja tuotteistamisessa.** Yrityskiihdyttämö-palveluilla voidaan vauhdittaa yritysten liiketoiminnan uudistumista ja kasvua. Palveluihin yhdistetään myös entistä vahvempi yhteistyö opiskelijoiden ja tutkijoiden kanssa.



- Kaikkiin talouden monipuolistamisen mahdollisuuksiin (esim. biokaasuekosysteemi, hampun viljely ja käyttö, matkailu) liittyy kehittämistarpeita. **Biokaasun tuotannon ja käytön edistämiseksi on vahvistettava yhteistyöverkostoja, lisättävä TKI-toimintaa ja vauhditettava yritysten vientiä.** Lisäksi tarvitaan useiden kymmenien miljoonien eurojen **investointeja** tuotantoon, jalostukseen ja lopputuotteiden jakeluun (energia ja kierrätysravinteet). **Hampun, ruokohelpin, pajun ja muiden kasvien viljelyyn ja käyttöön liittyen tarvitaan tutkimuksia ja selvityksiä sekä konkreettisia demonstraatioprojekteja.** Matkailun edistämisessä hyviä eväitä antaa **Keski-Suomen matkailustrategia 2021-2025**, missä visiona on vastuullinen Järvi-Suomen luonto-, elämys- ja kulttuurimatkailualue. Keskeisiä painopisteitä strategiassa on mm. digitaalisuus, vastuullisuus ja kestävyys ja saavutettavuus. **Digitalisaation edistäminen ja kyberturvallisuus** ovat Keski-Suomen vahvuuksia, ja niitä voidaan hyödyntää myös oikeudenmukaisen siirtymän suunnittelussa. **Bio- ja kiertotalouden edistämisessä on myös useita mahdollisuuksia aluetalouden uudistamiseen ja vahvistamiseen. Puutuoteteollisuuteen ja puurakentamiseen** panostamalla voidaan myös luoda uusia työpaikkoja, vahvistaa aluetaloutta ja samalla viedä yhteiskuntaa kohti hiilineutraaliutta rakentamisen ja pitkäikäisten, hiiltä sitovien puutuotteiden osalta.
- Turvetuotannosta poistuneen alueen nopea siirtäminen jälkikäyttöön ja kasvittuminen on ympäristön kannalta suositeltavaa. **Perinteisiä jälkikäyttömuotoja ovat esimerkiksi metsitys, viljely, kosteikkojen perustaminen ja suon ennallistaminen. Uusia jälkikäyttömuotoja voivat olla esim. aurinko- tai tuulienergian tuotanto.** Maanomistajat tarvitsevat **tietoa ja neuvontaa** alueelleen soveltuvimmista maankäyttömuodoista. Maanomistajien neuvontapalveluita on lisättävä.



B.2.3. Johdonmukaisuus ja yhdenmukaisuus kansallisiin ja alueellisiin strategioihin sekä suunnitelmiin nähden

- Suunnitelma on valmisteltu laajassa sidosryhmäyhteistyössä Keski-Suomen liiton johdolla. Keski-Suomen maakuntahallitus asetti työlle **ohjausryhmän**, jossa on edustajia mm. yrityksistä, tutkimuslaitoksista, kunnista ja luonnonsuojelujärjestöistä.
- Alueellinen siirtymäsuunnitelma pohjaa **Keski-Suomen maakuntaohjelmaan 2018-2021. Maakuntaohjelma on samalla myös Keski-Suomen älykkään erikoistumisen strategia.** Ohjelma määrittelee maakunnan kehittämisen viisi kärkeä: **biotalous, osaamistalous, digitalous, hyvinvointitalous ja matkailu.** Nämä kärjet ovat tärkeässä roolissa myös tässä suunnitelmassa. Biotalouskehittämisessä on tunnistettu kolme painopistettä, jotka liittyvät **1) monimuotoiseen, kestävään metsäbiotalouteen, 2) vähähiilisyteen ja kiertotalouteen ja 3) paikallisesti tuotettuihin elintarvikkeisiin.**
- **Keski-Suomen strategia, maakuntaohjelma ja älykkään erikoistumisen strategia päivitetään vuoden 2021 aikana** laajassa sidosryhmäyhteistyössä. On odotettavissa, että biotalouskehittäminen säilyy strategisella tasolla, mutta mukaan tulee vahvemmin ilmastonmuutokseen, kiertotalouteen ja kokonaiskestävyyteen liittyviä näkökulmia. Kokonaiskestävyydellä tarkoitetaan sosiaalisten, taloudellisten ja ilmasto- ja biodiversiteettivaikutusten huomioimista ja yhteensovittamista.



- Syyskuussa 2020 valmistuneessa **Keski-Suomen selviytymissuunnitelmassa alueen vahvuuksina nähdään osaaminen, bio- ja kiertotalous, digi, hyvinvointi ja hyvät liikenneyhteydet.**
- **Keski-Suomen ilmasto-ohjelma vuodelta 2018** antaa suuntaviivoja ilmastopäästöjen vähentämiseksi. Päästövähennystavoite oli silloisen kansallisen tavoitteen mukainen –40 % 2005 tasosta 2030 mennessä. Tavoite on sittemmin jo vanhentunut. Erityisesti liikenteen päästöjä on haastava vähentää. Paikallinen biokaasun tuotanto ja käyttö vähentäisi yhtä aikaa ilmastopäästöjä ja vahvistaisi aluetaloutta sekä huoltovarmuutta.
- **Keski-Suomen metsäohjelman 2021-2025** tavoitteena on edistää metsien monipuolista ja kestävästä käyttöä maakunnassa. Metsäohjelma luo toimintaedellytyksiä maakunnan metsien hoidolle, käytölle ja puun jatkojalostukselle. Ohjelmassa on vahvasti esillä luonnon monimuotoisuuden turvaaminen ja metsien monikäyttö. Metsähakkeen käyttö tulee lisääntymään Keski-Suomen laitoksissa nykyisestä 0,7 miljoonasta n. miljoonaan kuutiometriin vuosittain. Keski-Suomen metsähakkeen laitostyöskäytöt ovat kasvussa ja olisi toivottavaa, että mahdollisimman suuri osa niistä voitaisiin korjata oman maakunnan alueelta. Samalla edistettäisiin paikallista työllisyyttä ja voitaisiin hoitaa ilmastokestävästi mm. ylitieheitä riukumetsiä tuottamaan tulevaisuuden tukkipuita vaikkapa puurakentamisen raaka-aineeksi.



- **Keski-Suomen vesienhoidon toimenpideohjelmassa 2022-2027** todetaan, että kuormituksen ja rehevöitymisen vähentämiseksi sekä hydrologisen tilan parantamiseksi tarvitaan toimenpiteitä kaikilla sektoreilla, eli esimerkiksi maa- ja metsätaloudessa sekä yhdyskuntien ja teollisuuden jätevesien käsittelyssä. Ohjelman mukaan myös turvetuotannon jälkikäyttö vaatii tehostamista ja ohjausta.
- **Osaamisen ennakoinnissa** analysoidaan nopeasti muuttuvaa työn, osaamisen ja oppimisen ympäristöä. Tämä on kytköksissä laajempaan **maakunnalliseen tulevaisuustyöhön**. Kasvualoiksi on tunnistettu mm. **biotuoteala**.
- **Suomen energia- ja ilmastostrategia sekä keskipitkän aikavälin ilmastopolitiikan suunnitelma (KAISU)** ovat parhaillaan päivitettävänä siten, että ne vastaisivat hallitusohjelman tavoitetta saavuttaa hiilineutraali Suomi vuoteen 2035 mennessä. Hallitusohjelman tavoitteena on turpeen energiakäytön puolittaminen vuoteen 2030 mennessä. Keski-Suomen alueellinen siirtymäsuunnitelma on tämän tavoitteen mukainen, joskin alalla arvioidaan, että siirtymä on mahdollisesti nopeampi ja turpeen energiakäyttö puolittuisi jo 2025.
- **Suomen kansallista biotalousstrategiaa** päivitetään parhaillaan. Tavoitteena on luoda biotalouden avulla uusia tuotteita ja palveluja, jotka tukevat talouskasvua ja työllisyyttä ja edistävät samalla hiilineutraaliin yhteiskuntaan siirtymistä. Tavoitteena on myös edistää kiertotaloutta osana biotaloutta. **Suomen kiertotalouden strateginen edistämishjelma** julkaistiin tammikuussa 2021. Ohjelmassa ehdotetaan mm., että Suomeen luodaan maailman parasta kiertotalousosaamista uudistamalla koulutusjärjestelmää ja työelämäosaamista, nostetaan hiilineutraali kiertotalous talouden uudistumisen keskiöön ja suunnataan kiertotalouteen julkista rahoitusta ja luodaan kiertotalouden ekosysteemejä. **Biotalous ja kiertotalous sen osana on yksi Keski-Suomen älykkään erikoistumisen strategian painopisteistä ja niiden avulla pyritäänkin löytämään mahdollisuuksia tki-toimintaan ja talouden monipuolistamiseen alueellisessa siirtymäsuunnitelmassa.**

B.2.4. Suunnitellut toimenpiteet



(1) Aluetalouden uudistaminen ja vahvistaminen mukaan lukien uusien liiketoimintamahdollisuuksien ja työpaikkojen luominen

- tuetaan pk-yritysten kasvua ja kansainvälistymistä tukevia, toimintaa uudistavia ja tuottavuutta lisääviä investointeja
- parannetaan pk-yritysten osaamista osana liiketoiminnan kehittämistä
- tuetaan aktiivista innovaatiotoimintaa edistävien prosessien käyttöönottoa yrityksissä
- vahvistetaan hiilineutraaliin talouteen liittyvää liiketoiminta- ja markkinaosaamista ja kehitetään uusia tuote- ja palvelukonsepteja
- vahvistetaan pk-yritysten valmiuksia luovan osaamisen hyödyntämiseen (esim. uudet digitaaliset tuotteet, palvelut ja liiketoimintamallit, muotoiluosaaminen)
- tuetaan uutta tai uudistuvaa liiketoimintaa sekä yritysten jatkuvuutta omistajavaihdoksia edistämällä, kehitetään uusia tapoja tukea uutta liiketoimintaa (ml. yrityskiihdyttämö- ja hautomomallit) ja luodaan yritysneuvontaan liittyviä uusia toimintamalleja
- kehitetään ekosysteemejä, osaamiskeskittymiä ja verkostoja sekä tuetaan muita yhteistyömuotoja, joihin voi osallistua myös suuria yrityksiä
- yritysten ja tutkimuksen yhteishankkeet, jolla edistetään osaamisen siirtoa ja uuden teknologian hyödyntämistä yritysten liiketoiminnassa
- käynnistetään ja kehitetään asiantuntijaorganisaatioiden muodostamia digitaalisia innovaatiokeskuksia (digital innovation hub, DIH)
- edistetään pk-yritysten kiertotalousliiketoimintakonseptien kehittämistä ja kaupallistamista
- työntekijöiden ja työnhakijoiden uudelleenkoulutus ja uusien taitojen hankkiminen



(2) Tutkimus- ja innovaatiotoimintaan tehtävät investoinnit mukaan lukien uuden korkean teknologian ja uusien innovaatoratkaisujen kehittäminen ja siirron edistäminen

- kehitetään turvetta korvaavia tuotteita kuten kiertolannoitteita, kasvualustoja ja kuivikkeita
- TKI-intensiteetin lisääminen ja elinkeinoelämälähtöisen innovaatiotoiminnan edistäminen ilmasto- ja kestävän kehityksen tavoitteet huomioivalla tavalla
- kehitetään uusiutuvan energian ratkaisuja (mm. tuulivoima, aurinkoenergia, syvälämpö ja keskisyvät lämpökaivot, hukkalämpö ja teollisen luokan lämpöpumput)
- vahvistetaan innovointitoimintaa mm. kehittämällä energiatehokkaita ja kasvihuonekaasupäästöjen vähentämistä edistäviä tuotteita, materiaaleja, palveluja ja tuotantomenetelmiä
- kehitetään älykkäitä, hiilineutraalisuutta edistäviä ratkaisuja liikenteen ja liikkumisen sekä palvelujen saavutettavuuden tarpeisiin



(3) Turvetuotannosta poistuvien alueiden kunnostus ja käyttötarkoituksen muuttaminen

- Turvesoiden ennallistaminen ja jälkikäyttö



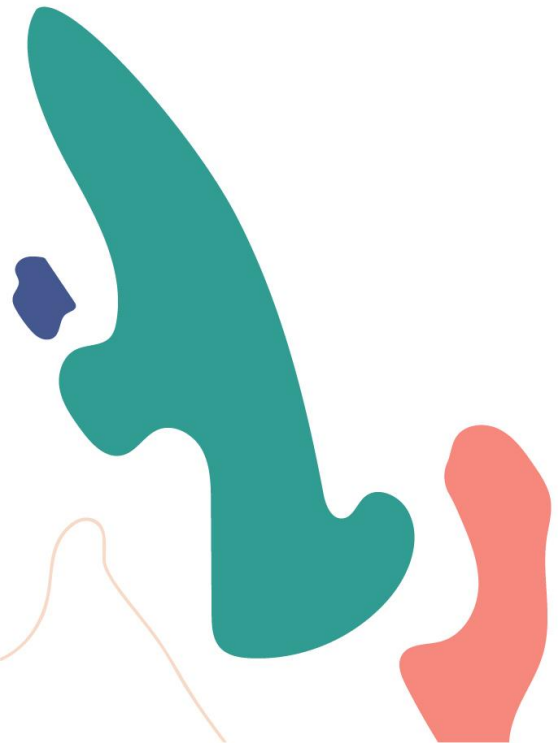
Edellä kohdissa 1-3 listattujen toimenpiteiden/hanketyyppien lisäksi Keski-Suomi ehdottaa seuraavia toimenpiteitä tuettavaksi:

- Puun energiakäytön edistäminen mm. kehittämällä puunkorjuumenetelmiä, yritysten puunkorjuuketjuja ja investoimalla puun varastointiterminaaleihin ja tieverkostoihin
- Lämpö- ja energiayhtiöiden laitosinvestoinnit (polttoon perustuvan ja polttoon perustumattoman teknologian lisäinvestoinnit)
- Laajakaistainvestoinnit yritystoiminnan edistämiseksi
- Tuetaan pk-yritysten kasvuun ja investointeihin vaikuttavia liikenne- ja logistiikkainvestointeja
- Isomman kokoluokan biokaasulaitokset (esim. maatilojen yhteiset sekä yritysten biokaasulaitosten suunnittelu ja investoinnit sekä kaasun jatkojalostus ja jakelu mm. liikennepolttoaineena)
- Tuetaan uusien bio- ja kiertotalouspuistojen luomista, edistetään yritysten paikallista verkostoitumista teollisten symbioosien hyödyntämiseksi sekä investoidaan resurssien kiertoa edistävään alueelliseen infrastruktuuriin.
- Turvepeltojen ympäristövaikutusten selvittäminen, viljelytoimien ja menetelmien kehittäminen ympäristöystävällisemmäksi ja ennallistamistoimenpiteet
- Nämä soveltuvat komission päivitetyn JTF-asetuksen 8-artiklan mukaisiin toimiin. Laajakaistainvestointien ja laitosinvestointien tukeminen voi mahdollistua Suomen kestävä kasvun ohjelmasta. Valtioneuvoston on linjattava kevään aikana tuki-instrumenttien käyttöä eri ohjelmien toteutuksessa ja samalla huolehdittava oikeudenmukaisessa siirtymässä tarvittavasta monipuolisesta keinovalikoimasta. Kaikkien tuki-instrumenttien on oltava käytettävissä tasaveroisesti Suomen JTF-alueilla, esimerkkinä perusrakenteen investointituki.



KESKI-SUOMEN LIITTO

5. Turveyrittäjille tehdyn kartoituksen tulokset, Tuula Säynätmäki





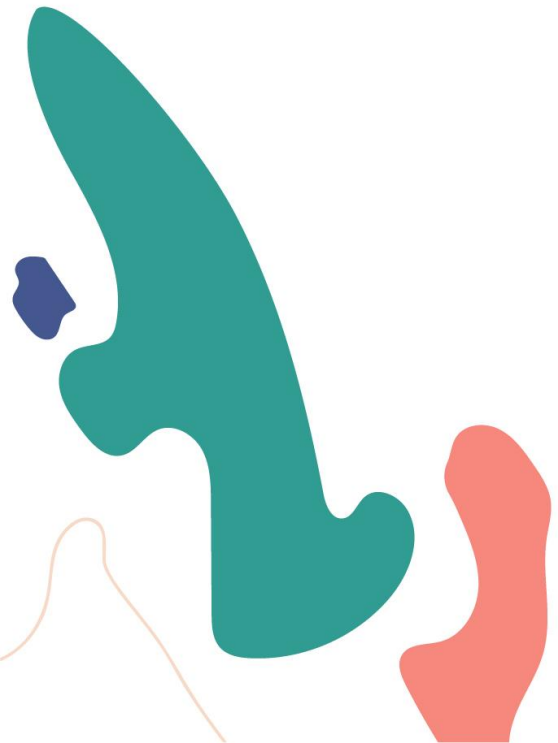
KESKI-SUOMEN LIITTO

6. Rahoitusmahdollisuudet nykytilanteessa, esim. React-EU rahoitus, Pirjo Peräaho



KESKI-SUOMEN LIITTO

7. Muut asiat





8. Seuraava kokous

- 27.4.2021 klo 9-11.30
 - 9-10.30 Keski-Suomi 2050 –tulevaisuustyöpaja
 - 10.30-11.30 varsinainen ohjausryhmän kokous, jos tarvetta
- Millaisessa Suomessa ja Keski-Suomessa haluamme elää vuonna 2050? Millaista Keski-Suomea rakennamme lapsillemme ja heidän lapsilleen? Millaiset puitteet alati muuttuva maailma tuo asemallemme ja tulevaisuustyöllemme?
- Tulevaisuustyöpajassa pääset osallistumaan tänä vuonna uudistettavan Keski-Suomen maakuntastrategian valmisteluun ja ideoimaan strategian sisältöjä. Kevään aikana käännelemme asioita ja ajatuksia. Selvitämme, minkä yhteisten tavoitteiden eteen työskentelemme Keski-Suomessa seuraavien vuosien ja vuosikymmenten aikana. Strategiset valinnat vaikuttavat, miten vastaamme maailman mahdollisuuksiin, miten nousemme vastoinkäymisistä, mihin investoimme yhdessä.
- Lisää tietoa maakuntastrategiasta löydät nettisivuiltamme:
<https://keskisuomi.fi/elinvoima-ja-kehittaminen/strategia/keski-suomi-2050/>.

9. Kokouksen päättäminen





TE-palvelut
tjänster | services

JTF-ohjausryhmän kokous

19.3.2021

Keski-Suomen TE-toimiston turveyrittäjien kontaktoinnin tulokset

Kontaktoidut yritykset

Turveyrittäjiä tunnistettiin 49 Keski-Suomen liiton, Vainu-yritystietokannan, ELY-keskuksen ja TE-toimiston asiakastietojärjestelmän kautta.

Yrittäjistä 44 tavoitettiin. Näistä 29 toimii edelleen turvetuotannon parissa.

13 turveyrittäjää oli lopettanut turpeennoston jo aikaisemmin eläkkeelle tai muuhun liiketoimintaan siirtymisen johdosta

Yrittäjien näkemyksiä tilanteesta

Suuri pettymys päättäjiin. Tuottajiin ei ole oltu yhteydessä ennen kuin päätökset tehtiin. Yrittäjät olisivat toivoneet hallittua alasajoa – yrittäjillä olisi voinut olla hyviä ideoita alasajoon liittyen.

Hämmästyks, että tilanne eteen näin nopeasti ja, että alasajo vaikuttaa sopimukseen jo nyt.

Moni kontaktoiduista turveyrittäjistä haluaa toimia alalla niin pitkään kuin mahdollista ja mahdollisesti niin pitkään, kuin alueella riittää turvetta nostettavaksi. Monella tulevaisuudensuunnitelmat olivat hyvin epävarmat.

Turpeen kysyntä on hiipunut selkeästi. Vaikka talvi 2020-2021 on ollut poikkeuksellisen kylmä ja aiheuttanut kysyntäpiikkiä, niin siitäkin huolimatta kysyntä tuntuu hiipuneen.

Yrittäjät olivat pääasiassa tyytyväisiä yhteydenotostamme ja osa kiitteli, että heidän tilanteestaan ollaan kiinnostuneita.

Sopimustilanne

Yrittäjillä on voimassa eri mittaisia sopimuksia tällä hetkellä, pääosin 2-5 vuotta.

Yhdeksän yrittäjää kertoi, että heillä on tällä hetkellä sopimukset katkolla tai jo päättyneet.

Vapo vaikuttaa kiristäneen sopimuksen ehtoja eniten, muille lämpölaitoksille myyvillä yrittäjillä tilanne hieman parempi.

Yrittäjät kertoivat, että toimitusmäärät sovitaan vuosittain. Sopimukset hyvinkin avoimia toimitettavasta määrästä. Sopimuksien määrällistä sisältöä kiristetty. Yhdelle yrittäjälle tarjottu 0-sopimusta.

Lisäksi turveyrittäjillä on aliurakoitsijoiden kanssa vuosittaiset sopimukset. Pohjoisessa Keski-Suomessa aliurakoitsijoita tulee Pohjanmaan puolelta.

Turpeennoston ja muun liiketoiminnan suhde

Tavoittamistamme yrittäjistä 7 kertoi, että turpeennosto on 100 % heidän liikevaihdostaan. Lisäksi 6 turveyrittäjää kertoi, että turpeentuotanto muodostaa merkittävän osan (noin 70-90 %) yrityksen liikevaihdosta.

Turveyrittäjillä oli lisäksi seuraavanlaisia liiketoimintoja:

- Maa- ja metsätalous
- Maanrakennus
- Teiden auraus
- Kuljetus
- Koneurakointi
- Maataloustuotteiden myynti
- Ympäristötyöt, mm. soiden entisöinti

Aikaisemmin monet turveyrittäjät ovat lopettaneet maa- ja metsätalouden turpeen noston tieltä, nyt osa turveyrittäjistä mieltii, että pitäisikö siirtyä takaisin maa- ja metsätalouteen.

Koneet ja laitteet

Suurin osa yrittäjistä kertoi, että koneet ja laitteet ovat omia. Esimerkiksi Vapon aliurakoitsijoilla koneet saattavat olla Vapon omistamia. Osalla yrittäjillä työkoneita on hyvinkin mittava määrä. Osa niistä on lainarahalla hankittu ja lainaa vielä maksettavana.

Osa turveyrittäjistä arvioi, että laitteita/koneita tulee runsaasti myyntiin ja myyjillä tulee olemaan kova kilpailu ostajista.

Osa kertoi, että koneet ovat jo nyt ruostumassa pihalla. Osa turveyrittäjistä luonnehti, että laitteet ovat arvoltaan romurautaa, jota tullaan myymään kilohinnalla. Yksi yrittäjä spekuloi, että Venäjältä voi tulla kysyntää koneille, mutta Venäjälläkin on tiedossa Suomen tilanne, joten sielläkään ei olla valmiita maksamaan laitteista paljoa.

Yrittäjät kertoivat vaihtelevasti omistavansa maata, osalla maa vuokralla.

- Maata omistamaton yrittäjä oli huolissaan siitä, että eihän heitä unohdeta yhteiskunnan avun piiristä.

Henkilöstö ja henkilöstövaikutukset

10 yrittäjistä kertoo työskentelevänsä yksin tai yhtiökumppanin/perheen kanssa. Osa heistä ostaa kuitenkin työtä alihankintana.

Kontaktoiduista yrityksistä 18 yrityksen yhteenlaskettu henkilöstömäärä on 40-50 vakituista työntekijää ja 120-140 kausityöntekijää vuosittain. Kausityövoiman määrässä oli suuri vaihtelu yritysten välillä. Moni mainitsee tämän lisäksi käyttävänsä aliurakoitsijoita.

- Tässä luvussa ei ole mukana aliurakoitsijoiden työntekijät. Kaikki yrittäjät eivät ole edes perillä siitä, kuinka paljon aliurakoitsijoilla on työntekijöitä. Kaikki aliurakoitsijat eivät ole keskisuomalaisia vaan osa esimerkiksi tulee Pohjanmaalta.

Yrittäjillä oli hyvin vaihtelevia näkemyksiä työntekijöiden tilanteesta. Koska tulevaisuuden näkymät olivat hyvin epäselvät, henkilöstön tilannetta oli vaikea arvioida.

Yrittäjät kertoivat pitävänsä kiinni vakituisista työntekijöistä ja siirtämään heidät mahdollisuuksien mukaan muuhun liiketoimintaan. Vakituksia työntekijöitä yrittäjät luonnehtivat moniosajiksi.

Jos turpeennosto loppuu kokonaan, ensimmäisenä vähenee kausityöntekijöiden käyttö, joita yrittäjät arvioivat hyödyntävänsä arviolta 120-140 vuosittain.

Yrittäjät ovat huolissaan kausityöntekijöiden työllistymismahdollisuuksista. Pitkäaikaistyöttömyyden riski on heidän kohdallaan suuri osin myös siksi, että seudulla on vain vähän avoimia työpaikkoja tarjolla. Turpeen nosto on tarjonnut kesätyötä myös 15-vuotiaille traktorikortin saaneille nuorille.

Mahdollisia koulutustarpeita tunnistettiin tässä vaiheessa vähän. Yksi yrittäjistä ideoi bioenergiapuolen koulutusta työntekijöille, jos heidän uusi liiketoimintansa suuntautuisi bioenergiaan.

Henkilöstövaikutukset ulottuvat myös urakoitsijaketjuihin ja lämpölaitoksiin. Yhdellä yrittäjällä oli jopa 12 aliurakoitsijaa ja joillakin liiketoiminta voi loppua kokonaan.

Tulevaisuuden suunnitelmat

Turveyrittäjien tulevaisuuden näkymät ovat vielä verrattain sumeat. Moni yrittäjistä kertoo, että tällä hetkellä ei ole tiedossa korvaavaa liiketoimintaa. Muutama yrittäjä arvioi omat työllistymismahdollisuutensa palkkatöihin epätodennäköiseksi. Kaksi yrittäjää kertoi tehneensä lopettamispäätöksen ja yksi yrittäjä oli jäämässä eläkkeelle.

Turpeenostoon erikoistuneiden koneiden käyttötarkoituksen muutos ja uudet liiketoiminnot edellyttävät investointeja. Osalla yrittäjistä nykyinenkin konekapasiteetti on hankittu lainarahalla.

Turvealueiden ennallistamistoimissa nähdään jonkin verran työmahdollisuuksia. Moni yrittäjä toivoo tulevaisuuden työn löytyvän lähiympäristöstä.

Yrittäjät, joilla on turvetuotannon lisäksi maa- ja metsätaloutta, ovat työllisyysnäkömiensä kannalta helpommassa tilanteessa.

Ne yrittäjät, jotka toimivat aliurakoitsijana (Vapolle tai maanomistajille), näyttäisivät olevan ahtaimmassa tilanteessa.

Suurimmalla osalla yrittäjistä oli toiveena jatkaa turveyrittäjinä niin pitkään kuin mahdollista. Osa yrittäjistä pohtii muun energiatuotannon parissa toimimista. Osa harkitsee maa- ja metsätaloutta, maanrakennusta, teiden kunnossapitoa jne.. Liiketoiminnan vaihtaminen nähtiin kuitenkin haastavana, koska monet alat nähtiin hyvin kilpailtuna.

lääkäämmät yrittäjät kertoivat jäävänsä eläkkeelle, mutta heilläkin oli huoli omistamiensa koneiden jälleenmyyntiarvosta.

Yksi yrittäjä pohti myös Huoltovarmuuskeskuksen turvevarastoa. Kysyimme asiaa Huoltovarmuuskeskukselta ja saimme vastauksen:

Meillä on 1.5.2007 voimaan tullut laki (321/2007) ja asetus (498/2007) polttoturpeen turvavarastoinnista. Lain nojalla polttoturpeen toimittaja voi esittää polttoturpeen turvavaraston perustamista. Näillä turvavarastoilla pyritään varmistamaan riittävä lämmön- tai sähköntuotannon polttoaineen saanti myös heikkojen turvetuotanto-olosuhteiden vallitessa. Polttoturpeen turvavarastojen kokonaisenergiamäärä on 3,2 TWh 1.2.2021 alkaen, mutta vuoden kuluttua enää kolmasosan nykytasosta.

Turvevarastosopimus tehdään Huoltovarmuuskeskuksen ja turvetuottajan välillä kolmeksi vuodeksi kerrallaan. Turvavarastossa olevaa polttoturvetta voi sopimuskauden aikana käyttää ainoastaan Huoltovarmuuskeskuksen myöntämällä luvalla. Käyttölupa voidaan myöntää, jos turvavarastoijan liiketoiminnassaan tarvitsema polttoturvevarasto on jäänyt päättyneiden tuotantokausien sääoloista tai muista turvavarastoijan vaikutusvallan ulkopuolella olevista syistä johtuen merkittävästi turvavarastoijan keskimääräisiä vuotuisia toimituksia pienemmäksi. Huoltovarmuuskeskus maksaa turvavarastoijalle huoltovarmuusrahaston varoista korvausta toteutuneesta turvavarastoinnista. Korvaus kattaa osittain turvavarastoijalle aiheutuneet pääoma-, varastointi- ja hävikkikustannukset. Turvavaraston voi perustaa polttoturpeen toimittaja, jonka keskimääräiset toimitukset lämmön ja/tai sähkön tuotantoon ovat vähintään 100 000 MWh vuodessa.

Turpeelle ei ole valtion varmuusvarastoja, vaan tuottajille vapaaehtoinen turvavarastointimenettely. Niiden tämän hetkinen määrä on 3,2 TWh emmekä näe tässä vaiheessa tarvetta varastojen pienentämiseen, koska turpeen käytön kehitys alaspäin on niin dramaattinen että näemme tarvetta ylläpitää turvavarastoja huoltovarmuuden turvaamiseksi. Mikäli turpeen tuottajat eivät esitä turvetta varastoitavaksi turvavarastoissa, varastotasot laskevat meidän tahtotilastamme huolimatta.

Yrittäjien toiveet tukitoimista

Valtiolta toivotaan jonkinlaista korvausta turveyrittämisen alasajosta.

Kompensaatiota toivotaan myös tarpeettomaksi jäävien koneiden ja laitteiden ja niiden jälleenmyyntiarvon romahtamisen vuoksi.

Muutama yrittäjä kertoi, että ympäristölupien hakeminen on ollut kallista; maksanut jopa 7000-10 000 euroa. Prosessit ovat saattaneet kestää useita vuosia. Tähän toivottiin myös kompensaatiota.

Uusiin liiketoimintoihin ja uusiin investointeihin tarvitaan uudenlaisia rahoitusinstrumentteja.

Yrittäjät toivovat neuvontaa ja tietoa uusista liiketoimintamahdollisuuksista ja liiketoiminnan kasvattamisesta. Osa yrittäjistä on jo käynytkin keskustelua oman alueen kehittämissyhtiön kanssa.

Yrittäjät odottavat ongelmaan nopeita korjausliikkeitä.

Turveyrittäjät eivät osanneet sanoittaa henkilöstön jatkokouluttamiseen liittyviä tarpeita. Yksi yrittäjistä ideoi bioenergiapuolen koulutusta.

Kiitos



Mihin tänä keväänä tartutaan?

- Yritysten kannalta?
- Elinkeinopalvelut?
- Energiayhtiöt?
- Infra?
- Koulutusorganisaatiot?
- Kunnat?



Rahoitusmahdollisuuksia

REACT-EU

- ELY-keskuksen yritysrahoitus 5,7 milj. €
- ELY-keskuksen ESR-rahoituksen digitaidot ja muutoskyvykkyys 4,0 milj. €
- Keski-Suomen liiton TKI- ja kehittämisrahoitus 3,6 milj. €
- hakemukset 7.5.2021 mennessä

MUU EU-RAHOITUS

- Leader-ryhmillä paikalliseen maaseudun kehittämiseen 4,5 milj. €
- Keski-Suomen liiton TKI- ja kehittämisrahoitus Saarijärven-Viitasaaren seudulle 0,5 milj. €

MUU RAHOITUS JA PALVELUT

- ELY-keskuksen palvelut
- TE-toimiston palvelut
- Keski-Suomen liiton kansallinen rahoitus

