



KESKI-SUOMEN LIITTO

# KESKI-SUOMEN ALUEKEHITYS TILASTOJEN VALOSSA

Tiedot perustuvat Tilastokeskuksen ja Kelan tuoreimpiin aineistoihin,  
jotka ulottuvat vuosille 2018-2020.





KESKI-SUOMEN LIITTO

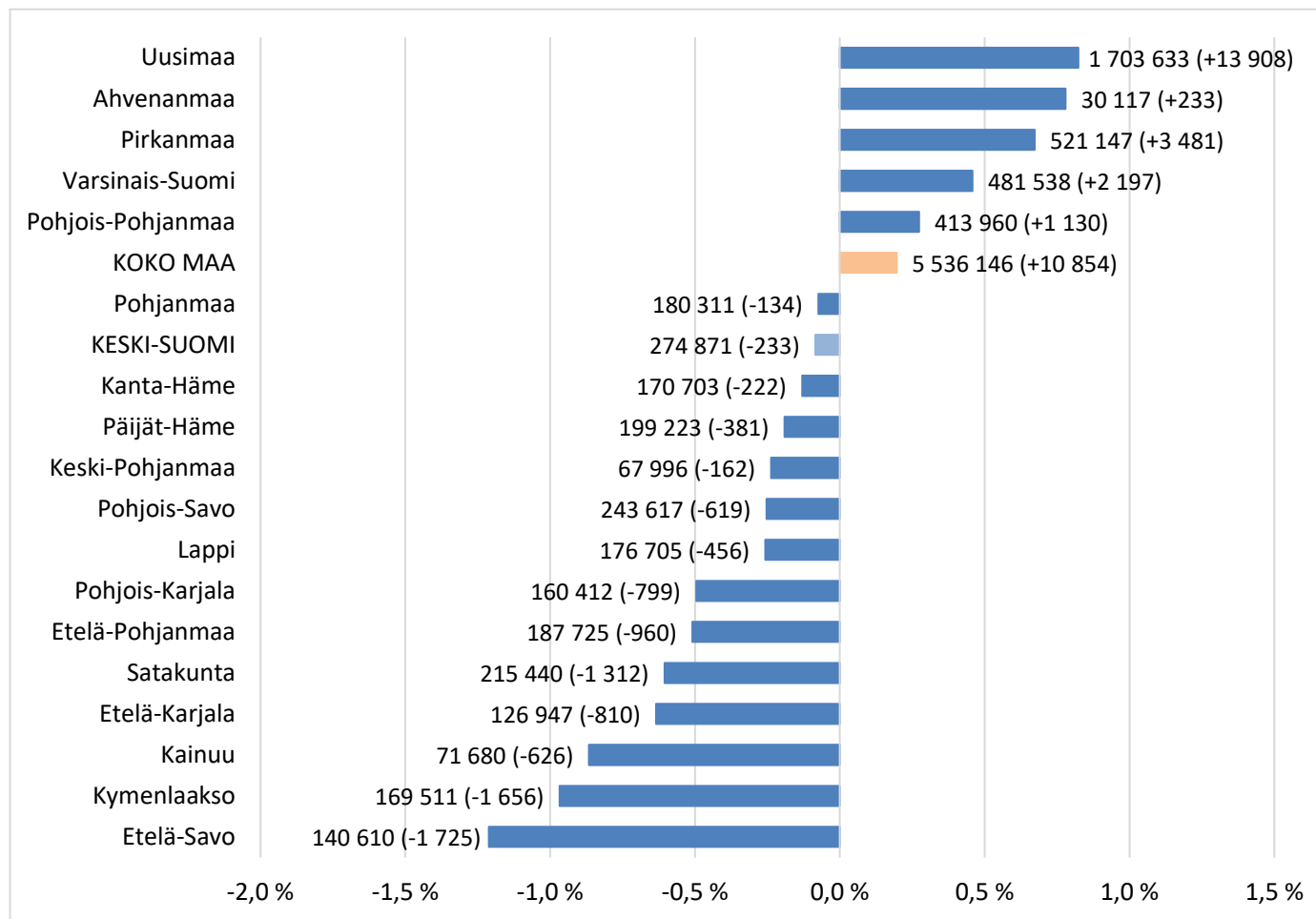
# VÄESTÖMÄÄRÄN KEHITYS

Väestötiedot 2020 ovat Tilastokeskuksen ennakkotietoja

Kuhmoisten kunta on tarkasteluissa vielä mukana.

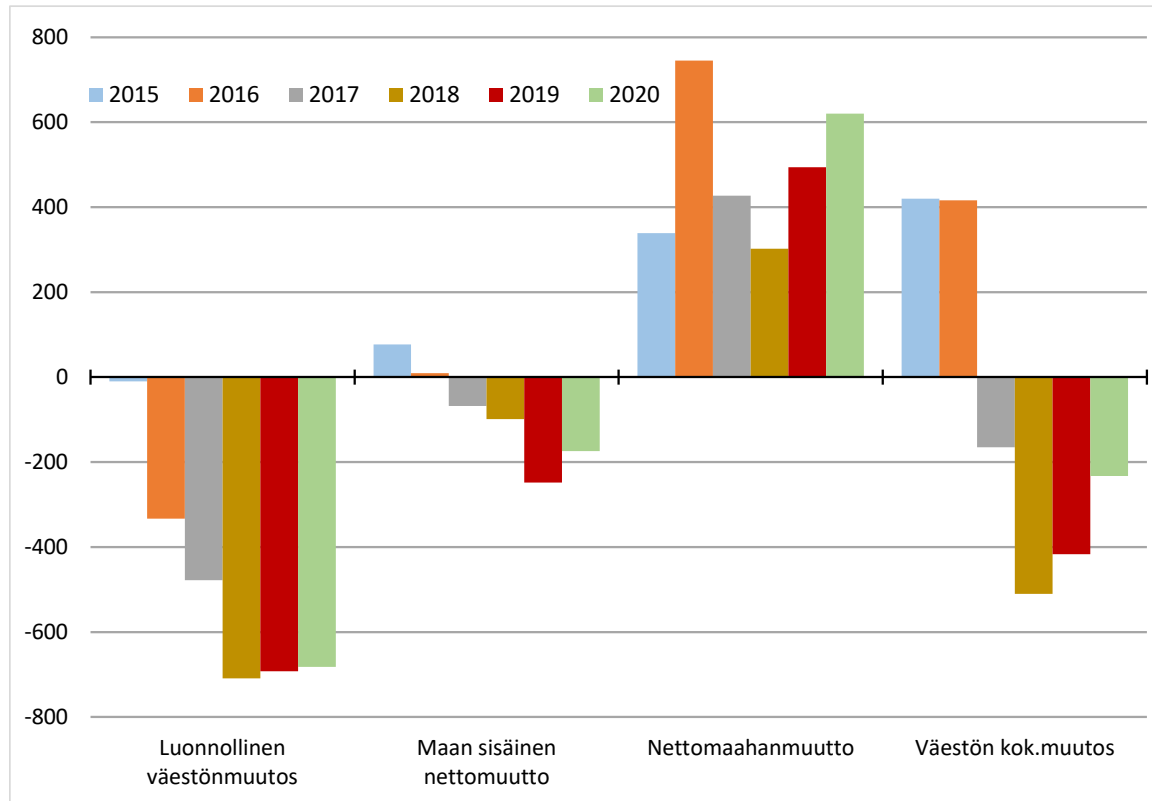


## Maakuntien väestömuutos 2020 (ennakko), % (palkin perässä väestömäärä ja muutos henkilömääränä)





## Väestömäärän muutostekijät Keski-Suomessa 2015-2020 (ennakko)



Keski-Suomen väestömäärä väheni 233 henkilöllä koronavuonna 2020. Kyseessä oli neljäs peräkkäinen väestölaskun vuosi. Väestö väheni kuitenkin kahta edellisvuotta maltillisemmin.

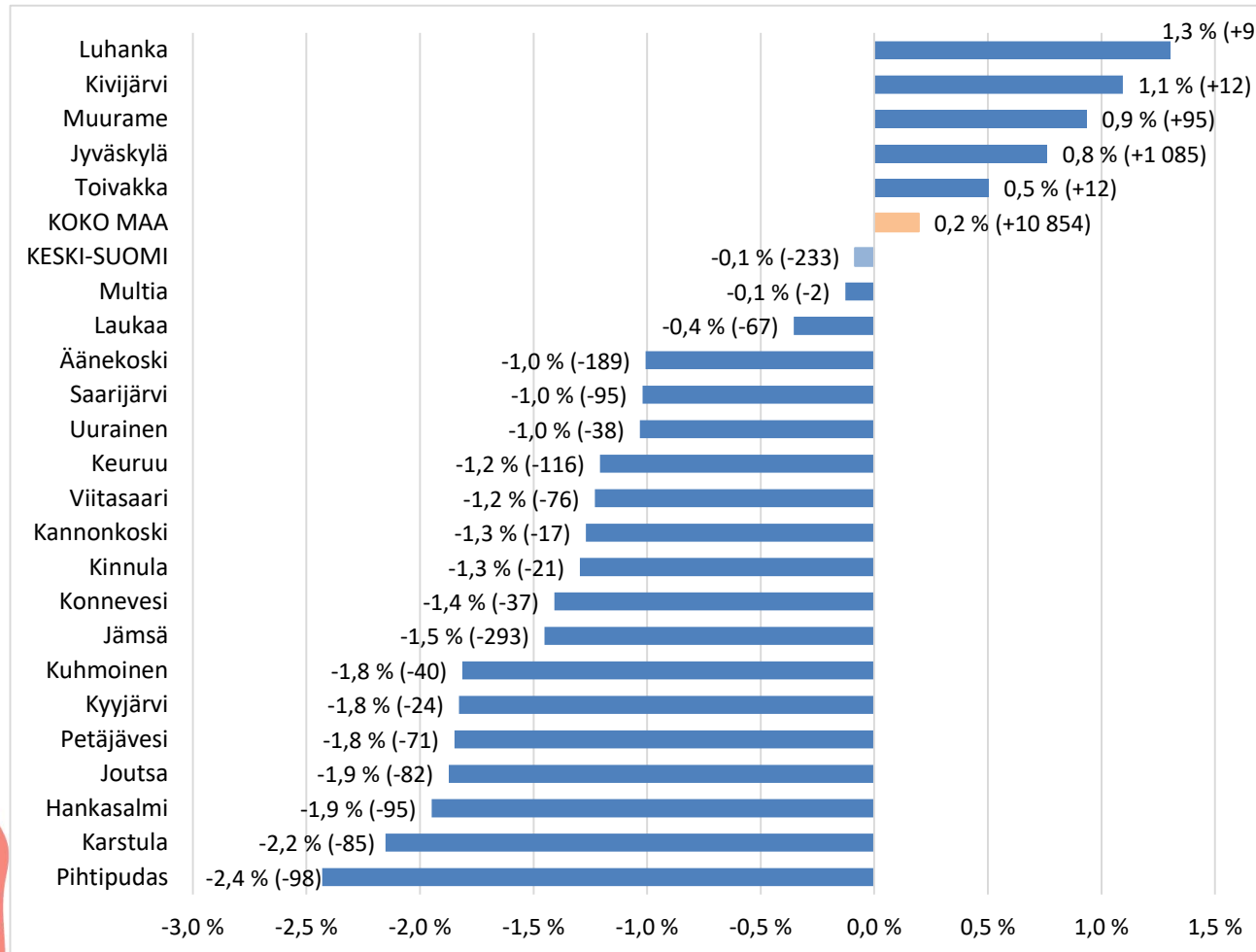
Vähentymisen taustalla on voimakas luonnollisen väestökasvun hiipuminen syntyvyyden alenemisen myötä. Viimeisten 10 vuoden aikana syntyneiden määrä on vähentynyt lähes kolmanneksella Keski-Suomessa.

Myös maan sisäinen muuttoliike on ollut tappiollista viime vuosina.

Maan rajat ylittävän muuttoliikkeen merkitys väestökehityksessä korostuu vahvasti. Vuonna 2020 ulkomaille muutettiin selvästi edellisvuosia vähemmän.



## Väestömäärän vuosimuutos kunnittain 2020, % (suluissa muutos henkilömääränä; ennakko)



### Väestö 31.12.2020

<b>KOKO MAA</b>	5 536 146
<b>KESKI-SUOMI</b>	274 871
<b>Jyväskylä</b>	143 485
<b>Jämsä</b>	19 889
<b>Laukaa</b>	18 836
<b>Äänekoski</b>	18 576
<b>Muurame</b>	10 259
<b>Keuruu</b>	9 489
<b>Saarijärvi</b>	9 214
<b>Viitasaari</b>	6 100
<b>Hankasalmi</b>	4 780
<b>Joutsa</b>	4 295
<b>Pihtipudas</b>	3 934
<b>Karstula</b>	3 864
<b>Petäjävesi</b>	3 770
<b>Uurainen</b>	3 643
<b>Konnevesi</b>	2 590
<b>Toivakka</b>	2 400
<b>Kuhmoinen</b>	2 166
<b>Kinnula</b>	1 599
<b>Multia</b>	1 564
<b>Kannonkoski</b>	1 322
<b>Kyyjärvi</b>	1 289
<b>Kivijärvi</b>	1 108
<b>Luhanka</b>	699



## Vuositteiset väestömuutokset 2010-2020 (ennakko), %

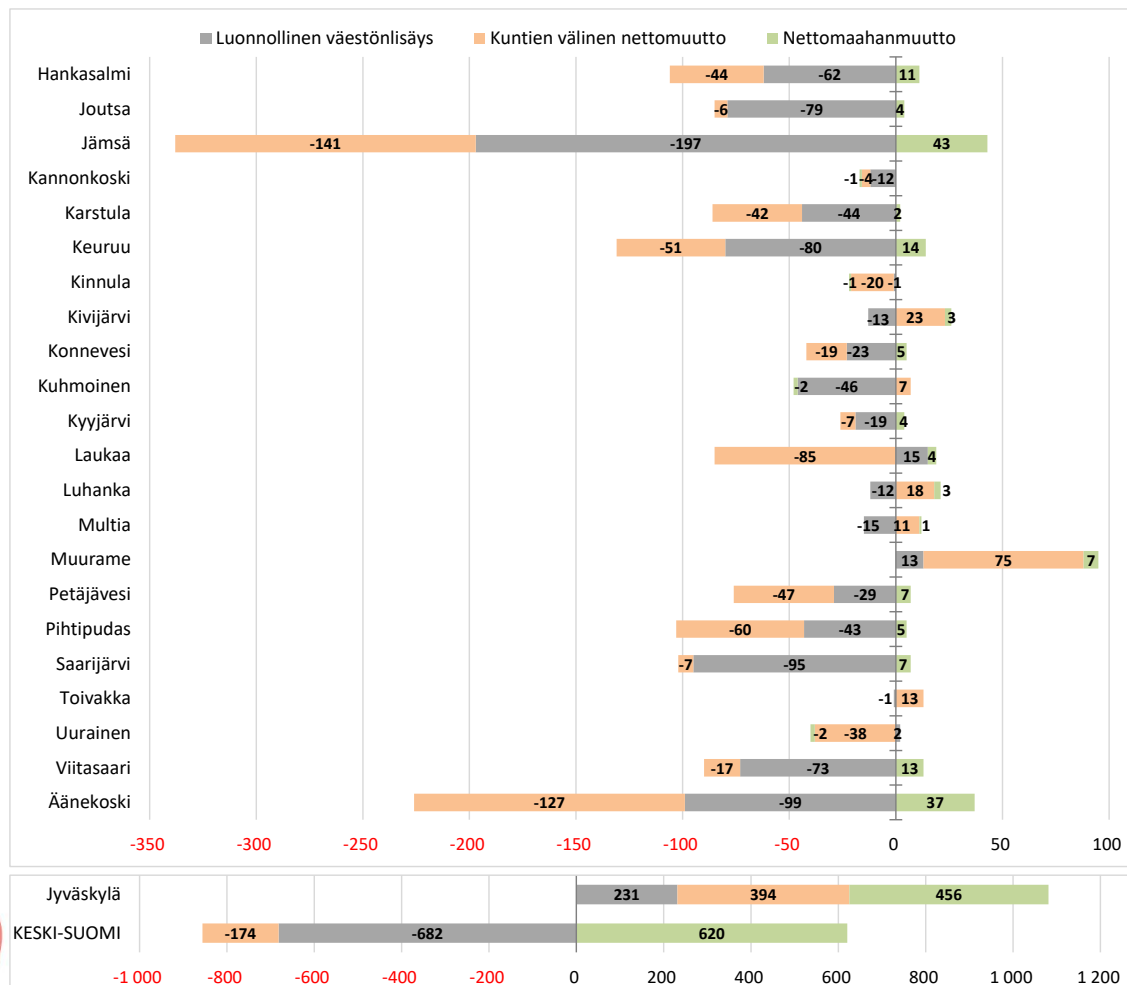
	2010	2011	2012	2013	2014	2015	2016	2017	2018	2019	2020
KOKO MAA	0,4	0,5	0,5	0,5	0,4	0,3	0,3	0,2	0,1	0,1	0,2
KESKI-SUOMI	0,3	0,3	0,3	0,1	0,0	0,2	0,2	-0,1	-0,2	-0,2	-0,1
Hankasalmi	0,5	-0,9	-0,7	-0,9	-1,8	-1,3	-1,5	-2,7	-1,6	-1,3	-1,9
Joutsa	-0,8	-1,9	-1,2	-0,8	-1,5	-2,0	-0,3	-2,3	-2,2	-2,0	-1,9
Jyväskylä	0,9	1,0	1,1	0,9	0,8	1,2	1,1	1,0	0,8	0,8	0,8
Jämsä	-1,1	-0,8	-0,7	-1,0	-1,5	-1,2	-1,3	-1,8	-1,3	-2,1	-1,5
Kannonkoski	-0,6	-2,1	0,6	-2,1	-3,0	-0,9	-2,6	-1,1	-3,9	-1,0	-1,3
Karstula	-1,2	-1,0	-1,9	-0,8	-1,3	-0,4	-0,8	-2,0	-2,8	-2,0	-2,2
Keuruu	-0,8	-0,9	-0,8	-1,7	-1,3	-0,6	-1,2	-0,7	-1,6	-1,6	-1,2
Kinnula	0,1	-0,3	-2,9	0,3	-0,2	-1,2	-2,6	-2,5	-2,5	0,3	-1,3
Kivijärvi	-0,1	-2,2	-2,3	-3,4	-1,2	-3,5	-3,3	-2,5	-2,6	-0,6	1,1
Konnevesi	-0,3	-1,3	-0,7	-2,0	-0,5	-2,6	-0,1	-0,2	-1,8	-2,6	-1,4
Kuhmoinen	-1,4	-1,9	-2,7	-1,2	-1,5	-1,7	-2,1	-1,5	-0,6	-1,4	-1,8
Kyyjärvi	-1,8	-0,3	-2,3	-2,6	-2,2	-1,4	-0,3	-1,7	-0,7	-2,2	-1,8
Laukaa	0,9	0,8	1,1	0,6	0,7	0,8	0,6	0,0	-0,3	-0,1	-0,4
Luhanka	-0,4	-3,5	-3,6	-1,3	-0,3	0,0	-0,7	-2,9	-3,7	-2,4	1,3
Multia	-1,5	-2,3	-1,7	-2,1	-0,8	-3,0	-2,7	-1,6	-3,2	-1,1	-0,1
Muurame	0,3	2,0	1,4	0,0	1,3	0,9	1,5	1,6	0,7	-0,1	0,9
Petäjävesi	1,1	1,1	0,7	0,7	-1,1	-1,8	-0,7	-1,5	-0,5	-1,5	-1,8
Pihtipudas	-1,1	-1,4	-1,3	-2,0	-2,1	-0,9	-0,5	-1,8	-1,8	-0,5	-2,4
Saarijärvi	-0,8	-1,9	-1,2	-0,9	-0,8	-1,7	-2,3	-1,0	-1,8	-1,1	-1,0
Toivakka	1,6	2,4	-0,8	0,4	0,2	-1,7	0,0	-2,0	0,9	-0,7	0,5
Uurainen	2,2	1,5	1,8	0,7	0,5	1,5	1,4	0,8	1,0	-2,7	-1,0
Viitasaari	-0,3	-1,5	-1,5	-0,9	-1,7	-1,7	-0,9	-3,0	-2,3	-1,4	-1,2
Äänekoski	0,0	0,4	-0,3	-0,9	-0,8	-1,3	-1,4	-1,2	-1,5	-0,5	-1,0

Keski-Suomen väestökasvu hiipui ja väestömäärä kääntyi laskuun vuonna 2017.

Koronavuonna 2020 kasvuun ylsivät keskuseudun kuntien, Jyväskylän, Muuramen ja Toivakan, lisäksi Luhanka ja Kivijärvi.

Vuosina 2010-2020 vain Jyväskylä on kasvanut joka vuosi. Keski-Suomen 11 kunnassa ei ole ollut yhtään kasvun vuotta viimeisten 10 vuoden aikana.

## Väestömäärän muutostekijät kunnittain 2020 (ennakko)



Muutosten summa saattaa erota kokonaisväkiluvun muutoksesta. Tämä selittyy väkiluvun korjauksilla, jotka ovat enimmäkseen muuttoilmoitusten käsittelyssä tapahtuneiden virheiden jälkikäteen tehtyjä oikaisuja.

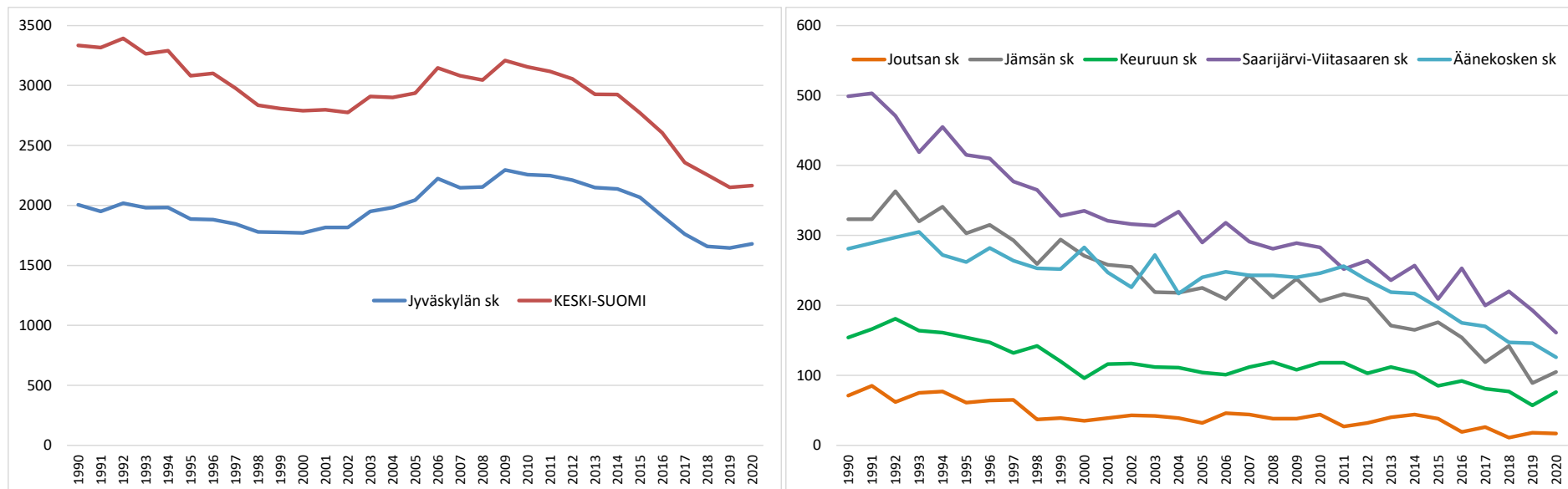
Jyväskylässä ja Muuramessa vuonna 2020 kaikki väestömuutostekijät olivat positiivisia.

Valtaosassa kuntia luonnollinen väestömuutos oli negatiivinen. Jyväskylässä, Laukaassa, Muuramessa ja Uuraisilla syntyvyys ylitti kuolleisuuden.

Koronavuonna maan sisäisessä muuttoliikkeessä muuttovoittoa sai seitsemän kuntaa: Jyväskylä, Muurame, Kivijärvi, Luhanka, Toivakka Multia ja Kuhmoinen.

Maahanmuutolla oli merkittävä positiivinen vaikutus Jyväskylän lisäksi Jämsässä ja Äänekoskella. Erityisesti Jyväskylässä näkyi koronan vaikutus: Ulkomaille muutettiin aiempaa harvemmin.

## Syntyneiden määrän kehitys 1990-2020



Vuodesta 2010 syntyneiden määrä on vähentynyt koko maassa 24 % ja Keski-Suomessa 31 % (v. 2020 syntyi lähes 1 000 lasta vähemmän). Syntyvyyden lasku kuitenkin pysähtyi vuonna 2020.

Muutos v. 2010-2020:

Jyväskylän seutu: -26 %

Keuruun seutu: -36 %

Saarijärvi-Viitasaaren seutu: -43 % (v. 2020 syntyneiden määrä oli huomattavan pieni)

Äänekosken seutu: -49 % (v. 2020 syntyneiden määrä oli huomattavan pieni)

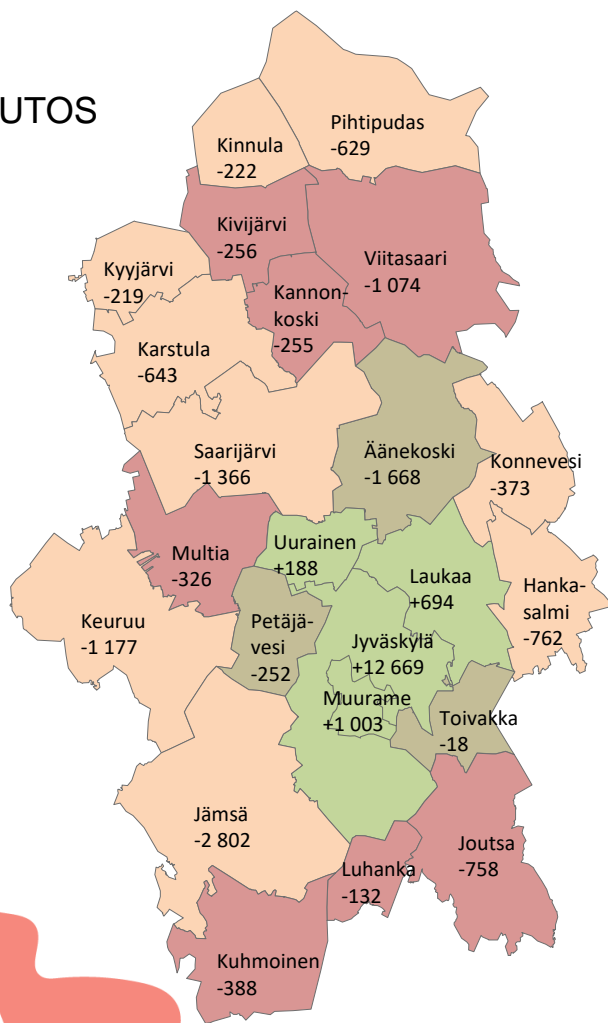
Jämsän seutu: -49 %

Joutsan seutu: -61 % (syntyneitä on vähän ja vuosiheilahtelut voivat olla suuria)

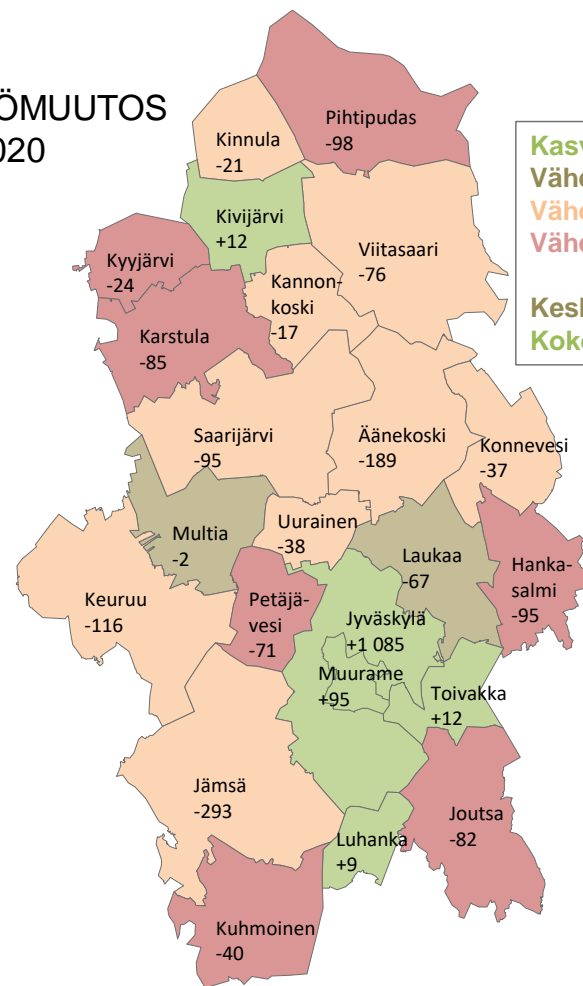


# Väestömäärän pitkän ja lyhyen aikavälin muutos

VÄESTÖMUUTOS  
2010-2020



VÄESTÖMUUTOS  
2019-2020



**Kasvanut +3,8 – 10,8 % (4)**  
**Vähentynyt -0,7 – 8,2 % (3)**  
**Vähentynyt -11,0 – 14,5 % (9)**  
**Vähentynyt -15,0 – 18,8 % (7)**

**Keski-Suomi +0,5 % (+1 234)**  
**Koko maa +3,0 %**

**Kasvanut +0,5 – 1,3 % (5)**  
**Vähentynyt -0,1 – 0,4 % (2)**  
**Vähentynyt -1,0 – 1,5 % (9)**  
**Vähentynyt -1,8 – 2,4 % (7)**

**Keski-Suomi -0,1 % (-233)**  
**Koko maa +0,2 %**



## Vuosimuutokset 0-14-vuotiaissa 2010-2020 (ennakko), %

	2010	2011	2012	2013	2014	2015	2016	2017	2018	2019	2020
KOKO MAA	-0,1	0,1	0,3	0,4	0,2	-0,1	-0,2	-0,4	-0,9	-1,3	-1,1
KESKI-SUOMI	0,0	-0,2	0,1	-0,1	0,2	-0,2	-0,6	-1,0	-1,3	-1,9	-1,6
Hankasalmi	1,9	-1,3	-0,9	2,9	-4,9	-4,2	1,3	-3,1	-4,5	-4,9	-1,1
Joutsa	0,3	-6,2	-6,8	3,8	-0,7	-1,6	-2,7	-3,1	-8,0	-2,7	-3,6
Jyväskylä	0,4	0,1	1,1	0,9	0,9	1,2	-0,3	0,2	-0,6	-1,4	-0,3
Jämsä	-2,7	-2,0	-1,5	-2,6	-3,9	-2,5	-3,6	-4,3	-1,9	-5,1	-3,8
Kannonkoski	-5,0	-0,4	0,9	-0,9	-7,4	-4,2	-5,9	0,5	-6,3	-3,9	-8,1
Karstula	-1,0	-0,3	-4,1	-3,4	-1,0	-2,9	-1,7	-4,4	-6,0	-5,0	-6,9
Keuruu	-3,6	-1,1	-0,6	-3,4	-0,9	0,3	-1,4	-1,3	-2,2	-5,4	-2,6
Kinnula	-1,3	2,7	-3,0	1,4	-1,7	-1,7	-1,4	-1,0	-2,1	1,8	-1,4
Kivijärvi	-4,5	-10,4	-8,9	-4,6	2,4	-8,3	-3,9	-2,7	-3,4	1,4	2,8
Konnevesi	4,3	-5,2	-3,8	-4,0	0,3	-5,7	3,6	1,3	-2,9	-6,8	-5,5
Kuhmoinen	-8,1	-3,1	-6,7	-1,7	-2,2	-5,8	-6,1	-6,5	-0,5	1,1	-6,4
Kyyjärvi	-3,8	0,4	-0,9	-2,2	-0,9	-3,2	6,2	-7,6	2,4	-2,4	-3,9
Laukaa	1,5	2,1	1,3	1,3	2,4	1,3	1,4	0,2	-1,2	-0,4	-2,5
Luhanka	-1,1	-8,0	2,5	0,0	1,2	-2,4	1,2	-12,2	-8,3	-13,6	3,5
Multia	-1,4	-4,2	-3,2	1,1	-2,2	-3,8	-5,5	-0,8	-8,8	-5,5	5,8
Muurame	-1,6	3,5	0,5	-3,1	3,2	0,8	1,1	0,0	1,3	-1,5	-0,2
Petäjävesi	0,4	4,2	2,0	3,1	0,5	-4,2	-1,1	-3,0	0,3	-3,1	-4,7
Pihtipudas	-3,7	-2,5	-1,1	-6,1	1,3	-4,6	-2,7	-2,9	-3,2	-1,5	-7,1
Saarijärvi	-0,7	-6,0	-1,0	-1,1	-0,2	-1,2	-1,6	-4,4	-3,3	-1,7	-2,6
Toivakka	7,1	6,6	0,2	3,2	1,5	-4,3	-0,9	-1,9	0,9	-2,4	0,2
Uurainen	7,5	2,9	2,5	2,4	1,7	3,3	0,3	2,2	1,3	-3,2	-3,0
Viitasaari	-0,8	-5,5	-4,5	-1,7	-3,7	-3,5	0,4	-6,0	-3,7	-2,5	0,7
Äänekoski	0,2	1,0	-0,8	-1,7	-1,5	-3,5	-2,4	-2,9	-4,0	-0,6	-5,2

Sekä koko maassa että Keski-Suomessa alle 15-vuotiaiden lasten määrä on laskenut yhtäjaksoisesti vuodesta 2015 lähtien (vähenemä lähes -3 000). Tätä selittää syntyvyyden voimakas aleneminen.

Vuonna 2020 lasten määrä kasvoi viidessä kunnassa: Multialla (+12 lasta), Viitasaarella (+5), Kivijärvellä (+4), Luhangassa (+2) ja Toivakassa (+1).

## Vuosimuutokset 15-64-vuotiaissa 2010-2020 (ennakko), %

	2010	2011	2012	2013	2014	2015	2016	2017	2018	2019	2020
KOKO MAA	-0,2	-0,4	-0,4	-0,5	-0,5	-0,4	-0,3	-0,5	-0,4	-0,2	-0,1
KESKI-SUOMI	-0,3	-0,5	-0,7	-1,1	-1,0	-0,7	-0,3	-0,7	-0,6	-0,6	-0,5
Hankasalmi	-0,4	-2,1	-1,3	-3,1	-2,4	-2,4	-3,5	-3,6	-2,0	-2,0	-4,2
Joutsa	-2,8	-3,4	-1,8	-4,5	-3,6	-3,5	-1,0	-4,5	-3,5	-2,9	-3,1
Jyväskylä	0,4	0,5	0,3	0,0	0,0	0,5	0,9	0,6	0,7	0,8	0,5
Jämsä	-2,0	-2,4	-2,0	-2,4	-2,4	-2,6	-1,8	-2,8	-2,5	-3,4	-2,6
Kannonkoski	-0,8	-1,8	-0,6	-4,4	-3,9	0,1	-4,3	-2,6	-5,2	-2,4	-2,3
Karstula	-2,3	-2,6	-3,0	-2,1	-2,8	-1,7	-1,6	-3,1	-4,8	-2,7	-3,1
Keuruu	-1,6	-2,5	-2,5	-4,3	-2,9	-2,3	-2,8	-2,3	-3,0	-2,6	-2,3
Kinnula	-0,4	-2,2	-4,7	-1,7	-0,5	-3,6	-3,2	-5,8	-4,9	-2,7	-3,3
Kivijärvi	-1,1	-1,5	-1,6	-4,0	-3,5	-4,8	-4,9	-4,3	-5,6	-3,3	1,1
Konnevesi	-1,8	-2,4	-2,2	-3,3	-2,9	-3,7	-1,2	-1,8	-2,6	-3,7	-1,6
Kuhmoinen	-2,1	-3,7	-5,0	-4,9	-3,8	-3,4	-2,5	-1,0	-1,8	-3,1	-1,6
Kyyjärvi	-3,2	-2,1	-4,9	-5,3	-3,2	-4,0	-0,9	-1,1	-4,4	-5,0	-2,9
Laukaa	0,1	-0,4	0,0	-1,2	-0,8	-0,5	-0,3	-1,1	-0,8	-0,7	-0,7
Luhanka	-1,1	-3,4	-8,8	-2,1	1,1	0,3	-0,5	-5,0	-4,5	-0,6	2,3
Multia	-1,5	-2,7	-1,9	-3,1	-1,3	-4,2	-3,3	-2,4	-5,2	-1,5	-2,1
Muurame	0,2	0,8	0,4	0,1	-0,6	0,1	0,8	1,4	-0,7	-0,9	0,4
Petäjävesi	0,9	-0,1	-1,0	-1,0	-2,8	-2,2	-1,5	-1,9	-1,4	-2,1	-1,5
Pihtipudas	-0,6	-1,7	-2,7	-2,8	-4,5	-1,0	-1,0	-3,2	-2,4	-2,4	-4,0
Saarijärvi	-1,6	-2,0	-2,5	-2,5	-2,2	-3,1	-3,6	-2,0	-3,5	-3,1	-2,6
Toivakka	-0,9	0,1	-2,7	-2,7	-0,6	-2,5	-0,7	-4,2	1,2	-1,2	-0,9
Uurainen	0,1	0,4	0,6	0,0	-1,0	0,3	1,3	-1,0	-0,5	-3,7	-0,7
Viitasaari	-1,0	-1,5	-2,7	-2,0	-3,6	-2,7	-2,1	-5,3	-3,8	-3,2	-3,0
Äänekoski	-1,0	-1,0	-1,8	-2,3	-1,8	-2,2	-2,3	-2,2	-2,0	-1,5	-1,5

Työikäisten (15-64 v.) määrä laskee sekä koko maassa että Keski-Suomessa. Keski-Suomessa oli vuonna 2020 lähes 11 600 työkäistä vähemmän kuin kymmenen vuotta aiemmin. Vähintään neljänneksen lasku on koettu Kyyjärvellä, Kivijärvellä, Kinnulassa, Joutsassa, Kuhmoisissa ja Viitasaarella.

Jyväskylässä kehitys on ollut positiivista, mihin vaikuttaa mm. opiskelijoiden suuri määrä. Myös Muuramessa työikäisten määrä on kasvanut 2010-luvulla.



## Vuosimuutokset yli 64-vuotiaissa 2010-2020 (ennakko), %

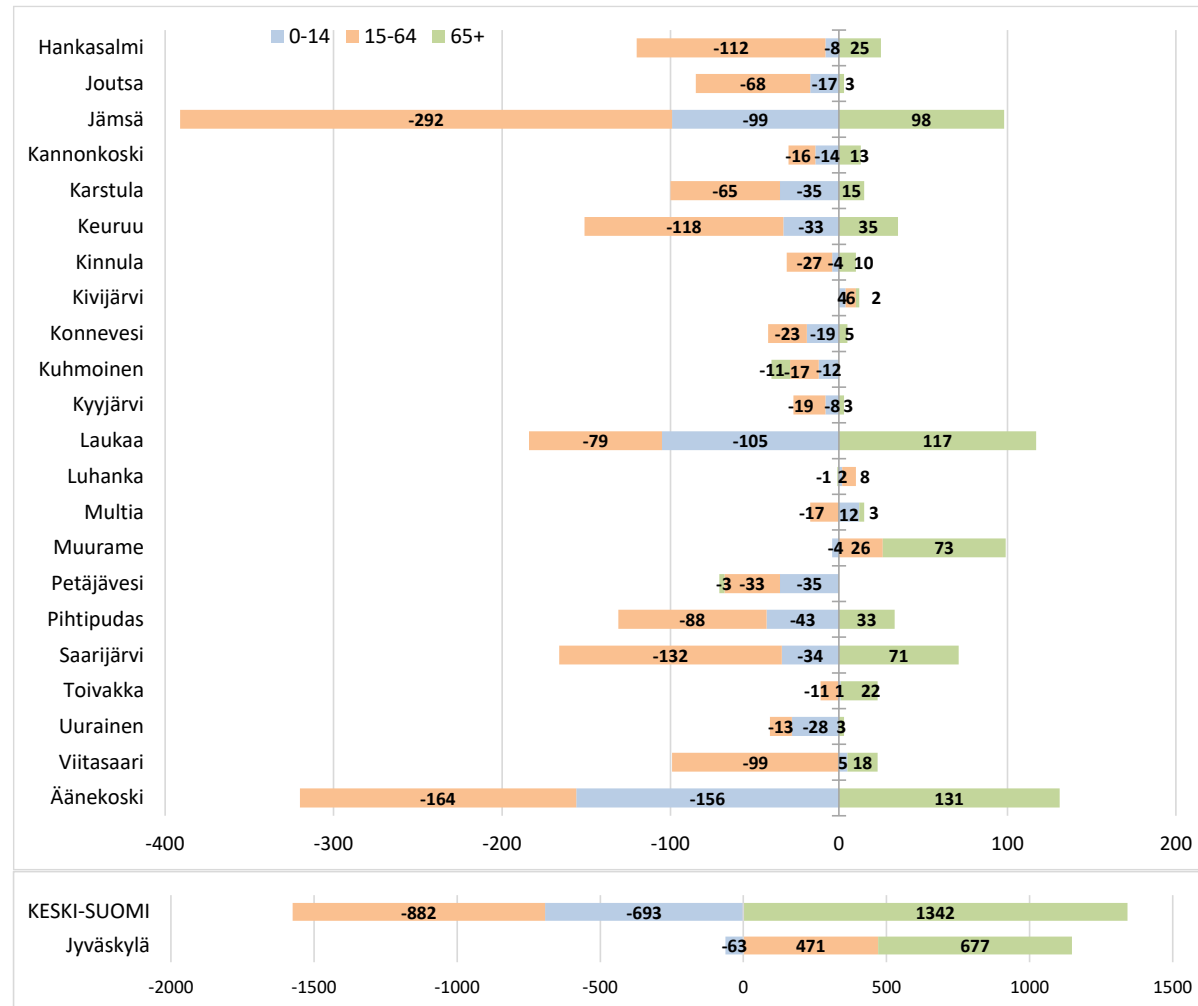
	2010	2011	2012	2013	2014	2015	2016	2017	2018	2019	2020
KOKO MAA	3,4	4,1	3,9	3,8	3,3	2,9	2,4	2,6	2,2	2,2	2,0
KESKI-SUOMI	3,0	3,4	3,7	4,0	3,1	3,0	2,0	2,4	1,9	2,2	2,1
Hankasalmi	1,8	2,3	1,0	2,0	1,4	2,9	0,8	-0,7	0,7	1,8	1,7
Joutsa	3,1	3,0	2,1	4,3	1,6	0,4	1,5	1,4	1,4	-0,7	0,2
Jyväskylä	3,9	4,3	4,5	4,8	4,4	3,9	3,2	3,0	2,4	2,7	2,6
Jämsä	2,4	4,2	3,1	3,6	2,0	2,5	0,8	1,5	1,4	1,7	1,5
Kannonkoski	2,0	-3,5	2,7	1,5	0,9	-1,1	1,7	0,6	-0,8	2,1	2,7
Karstula	1,2	2,3	1,9	3,7	1,6	3,4	1,0	0,9	2,2	0,3	1,1
Keuruu	2,9	3,4	3,1	5,2	1,9	2,4	1,8	2,3	1,1	1,7	1,1
Kinnula	2,2	2,6	1,8	4,1	1,5	4,3	-2,2	2,9	1,6	4,6	1,9
Kivijärvi	4,3	0,7	-0,5	-1,7	1,2	0,5	-0,5	0,2	1,9	2,1	0,5
Konnevesi	0,9	3,6	4,4	1,7	3,9	0,8	0,1	2,0	-0,1	0,8	0,6
Kuhmoinen	2,1	1,3	2,2	4,3	1,8	1,5	-0,6	-1,0	0,7	0,0	-1,1
Kyyjärvi	3,1	3,5	3,1	3,0	-1,0	4,5	-2,4	0,5	4,4	2,3	0,7
Laukaa	4,0	3,9	5,0	6,5	3,7	4,7	2,4	3,5	2,4	1,9	3,1
Luhanka	1,0	-2,3	2,0	-0,6	-2,3	0,3	-1,3	2,4	-1,7	-2,0	-0,3
Multia	-1,6	-0,5	-0,5	-2,0	0,9	-0,6	-0,6	-0,7	2,6	1,1	0,5
Muurame	4,2	5,2	8,1	5,0	6,9	4,5	4,9	4,3	5,4	4,9	3,9
Petäjävesi	2,4	1,7	4,8	3,6	2,2	1,6	1,8	0,7	1,1	1,3	-0,3
Pihtipudas	-0,5	0,3	1,9	2,7	1,1	1,5	1,9	1,6	0,0	3,5	2,6
Saarijärvi	1,3	1,1	2,0	3,0	2,0	1,1	0,1	2,6	2,0	2,7	2,4
Toivakka	4,9	5,1	3,3	6,3	1,4	2,3	2,3	2,7	0,3	1,4	3,4
Uurainen	2,2	3,6	4,9	0,7	3,6	2,9	3,3	4,7	4,7	0,8	0,4
Viitasaari	1,5	0,4	2,4	1,8	3,1	1,0	0,9	2,3	0,7	1,8	0,8
Äänekoski	3,3	4,5	4,6	3,6	2,1	2,5	1,5	2,4	1,2	1,9	2,6

Ikääntyneiden (yli 64 v.) määrä kasvaa vahvasti sekä koko maassa että Keski-Suomessa. Keski-Suomessa ikäryhmä on kasvanut lähes 16 000:lla vuodesta 2010. Suurten ikäluokkien aiheuttama kasvu koettiin erityisesti 2010-luvun alkupuolella.

E erityisen nopeaa kasvu on ollut ikärakenteeltaan nuorissa kunnissa: Muuramessa, Laukaassa ja Jyväskylässä.

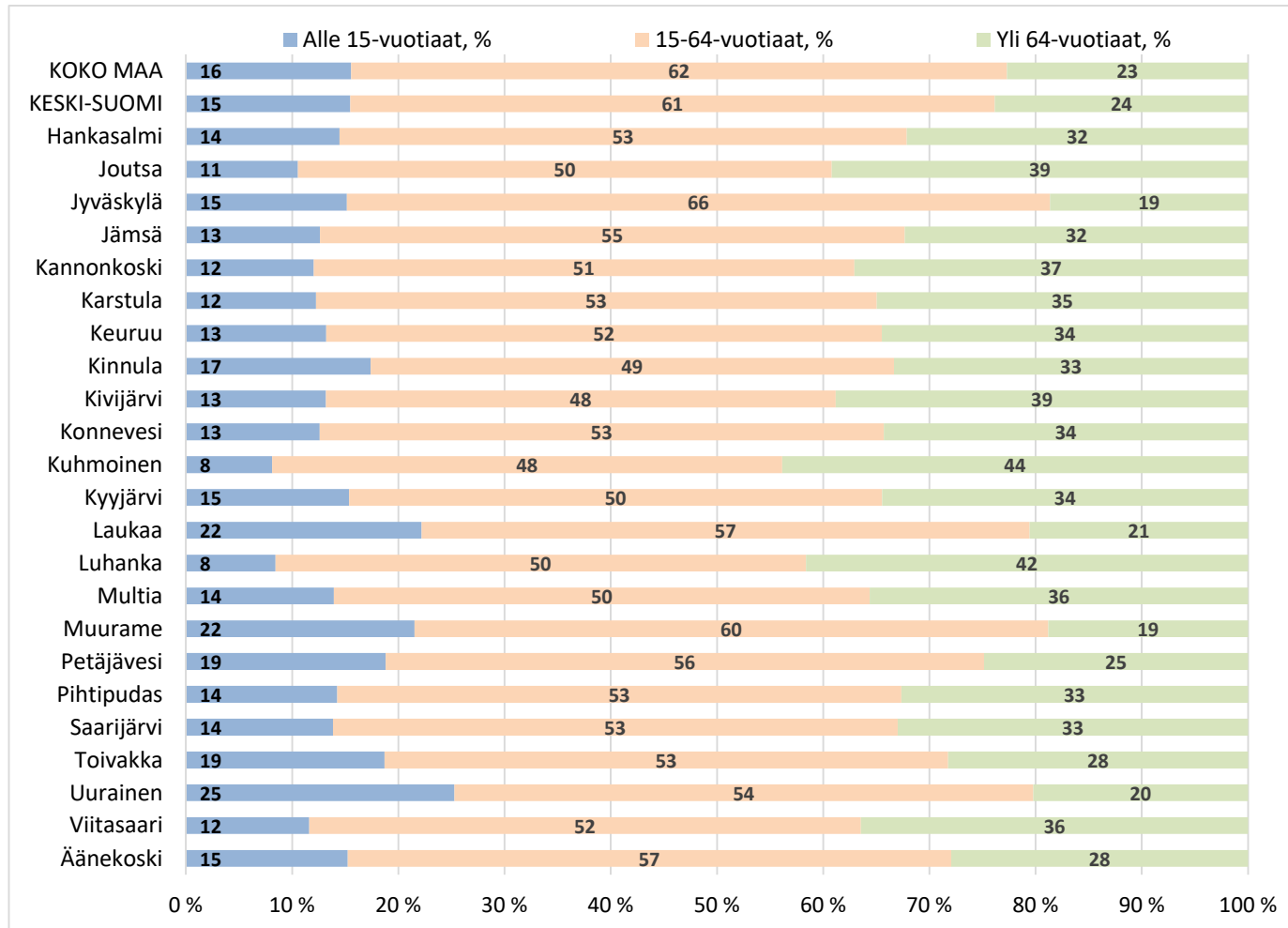


## Muutokset ikäryhmien määrissä 2019-2020 (enn.)





## Väestö ikäryhmittäin 2020, %-osuudet



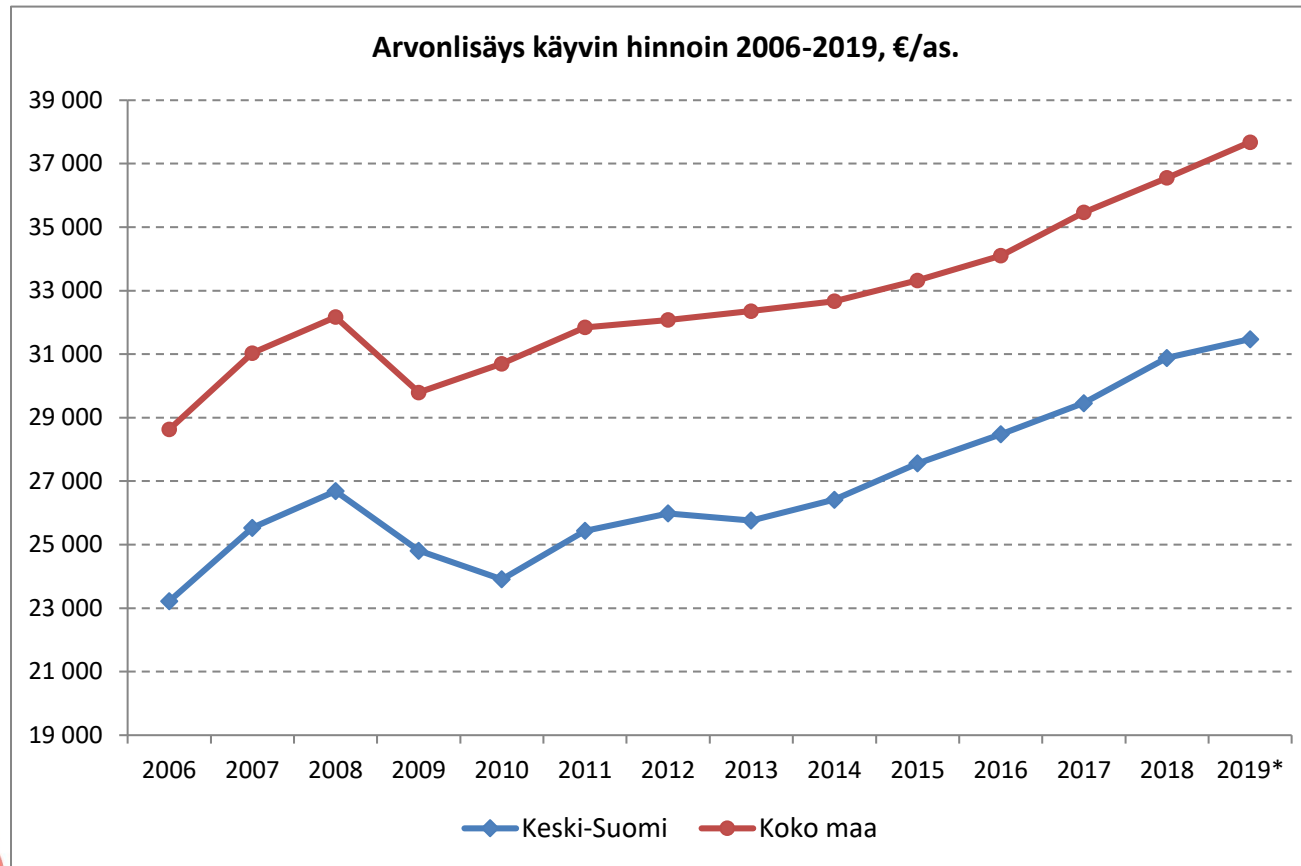


KESKI-SUOMEN LIITTO

# ALUETALOUS



## Arvonlisäys Keski-Suomessa ja koko maassa 2006-2019, €/as.



\*Vuoden 2019 tiedot ovat ennakkollisia ja tarkentuvat Tilastokeskuksen tulevissa julkistuksissa.

Keski-Suomen arvonlisäys on ollut reippaassa kasvussa vuodesta 2014. Vuoden 2019 kasvu jäi kuitenkin edellisvuosia heikommaksi. Keski-Suomessa arvonlisäyksen käypähintainen kasvu oli +1,7 %, kun koko maassa kasvu ylsi +3,2 %:iin.

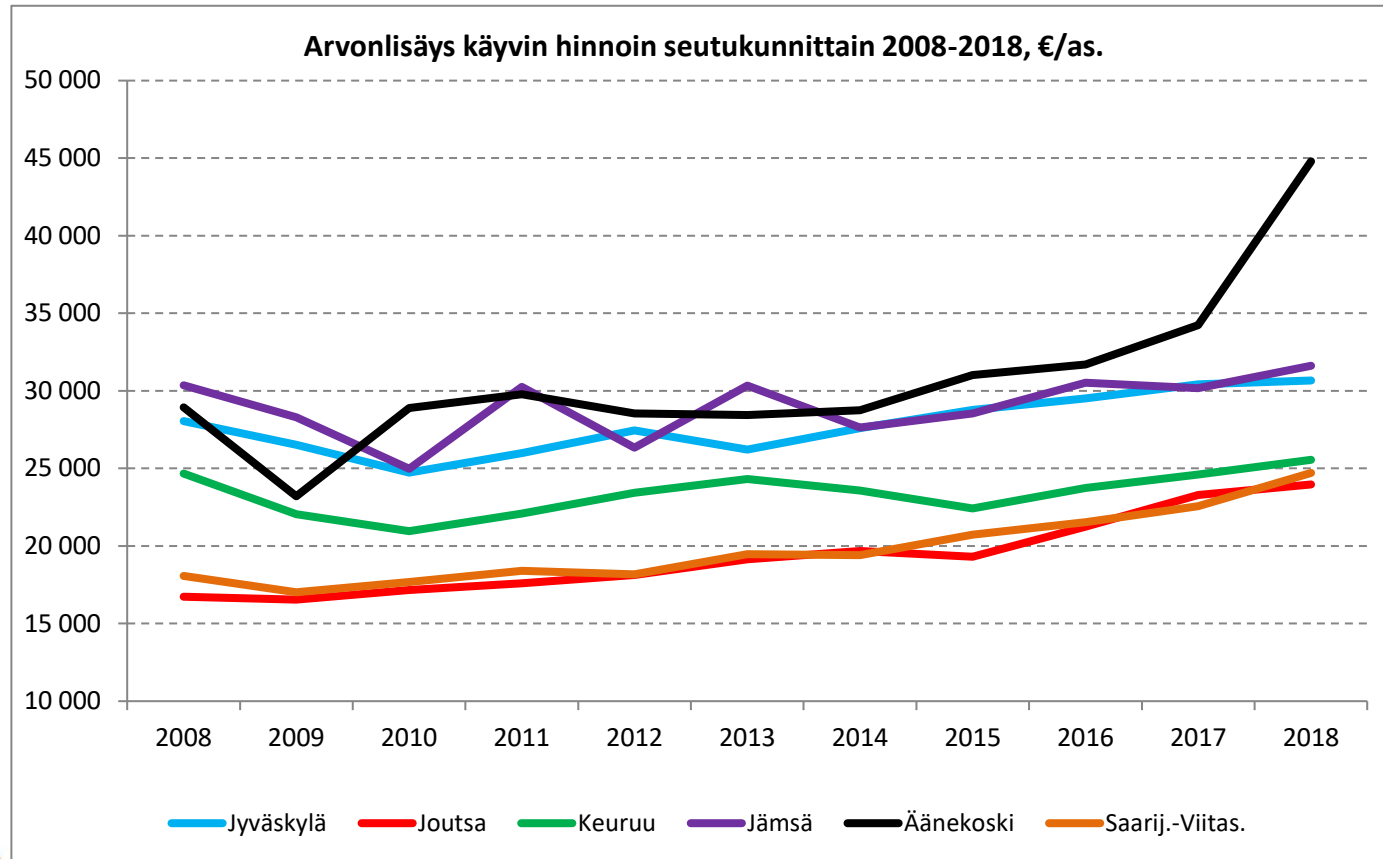
Keski-Suomen arvonlisäys - 8,7 mrd euroa - kattaa 4,2 % koko maan arvonlisästä.

Asukasta kohden arvonlisää kertyi Keski-Suomessa noin 31 500 euroa ja koko maassa 37 700 euroa (Manner-Suomen maakunnissa pl. Uusimaa noin 32 700 euroa).



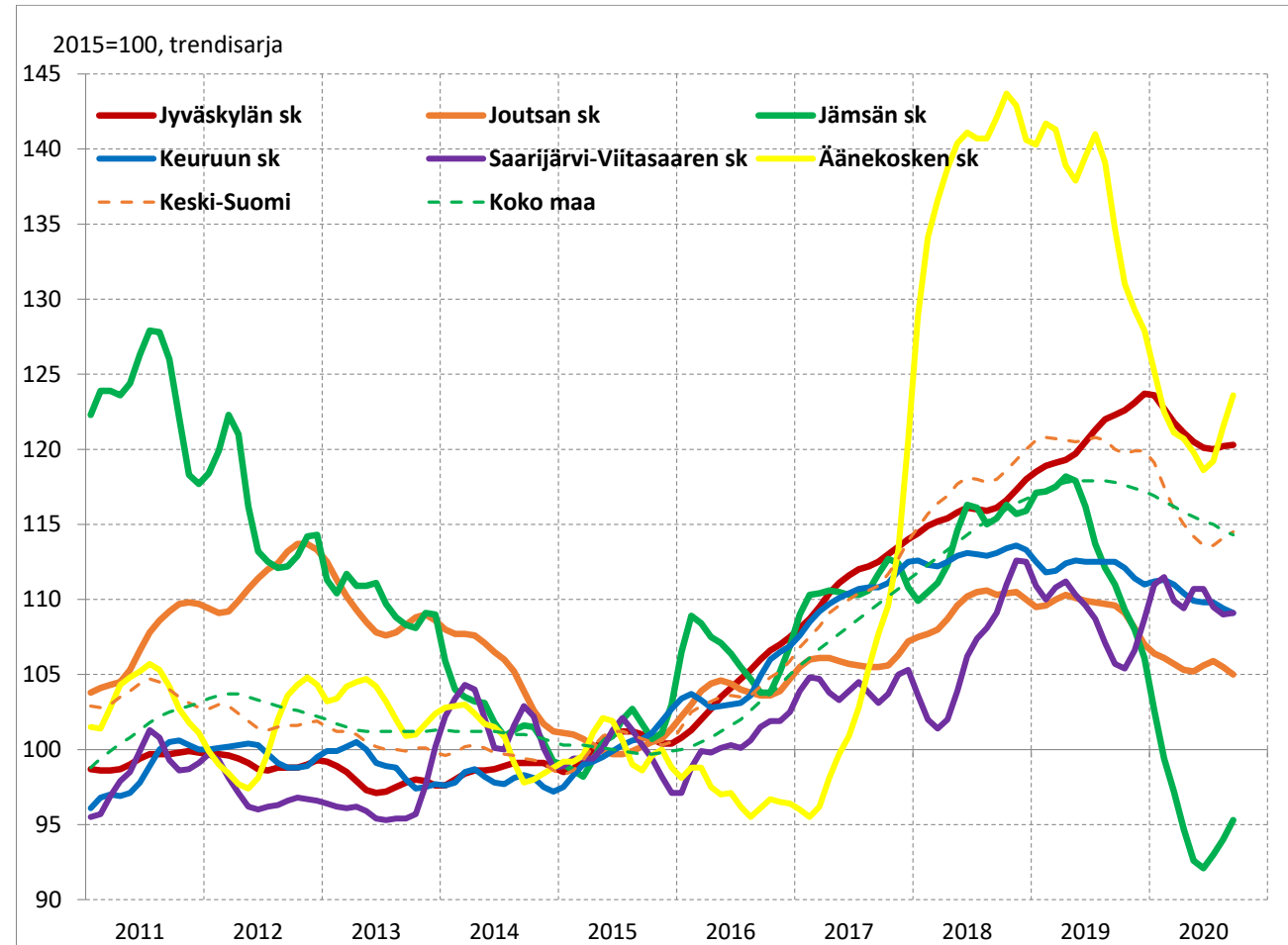


## Arvonlisäys seutukunnittain 2008-2018, €/as.





## Yritysten liikevaihdon kehitys seutukunnittain 2011-2020/09 (2015=100)



Lähde: Tilastokeskus, asiakaskohtainen suhdannepalvelu (lisätietoja Keski-Suomen Aikajanasta 1/2021)



KESKI-SUOMEN LIITTO

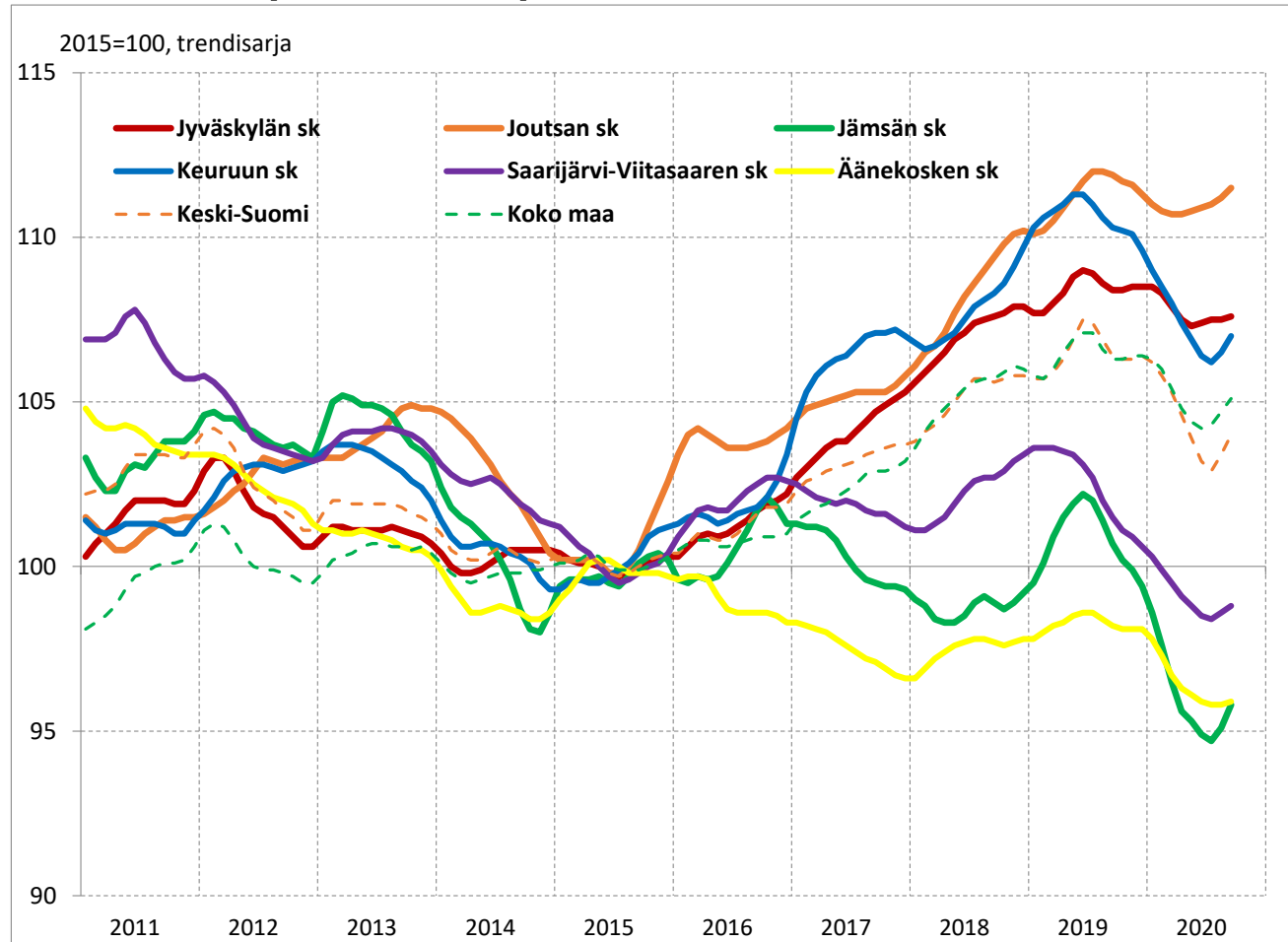
# TYÖPAIKAT JA PENDELÖINTI

Tuoreimmat tiedot työpaikoista ulottuvat vuoteen 2018





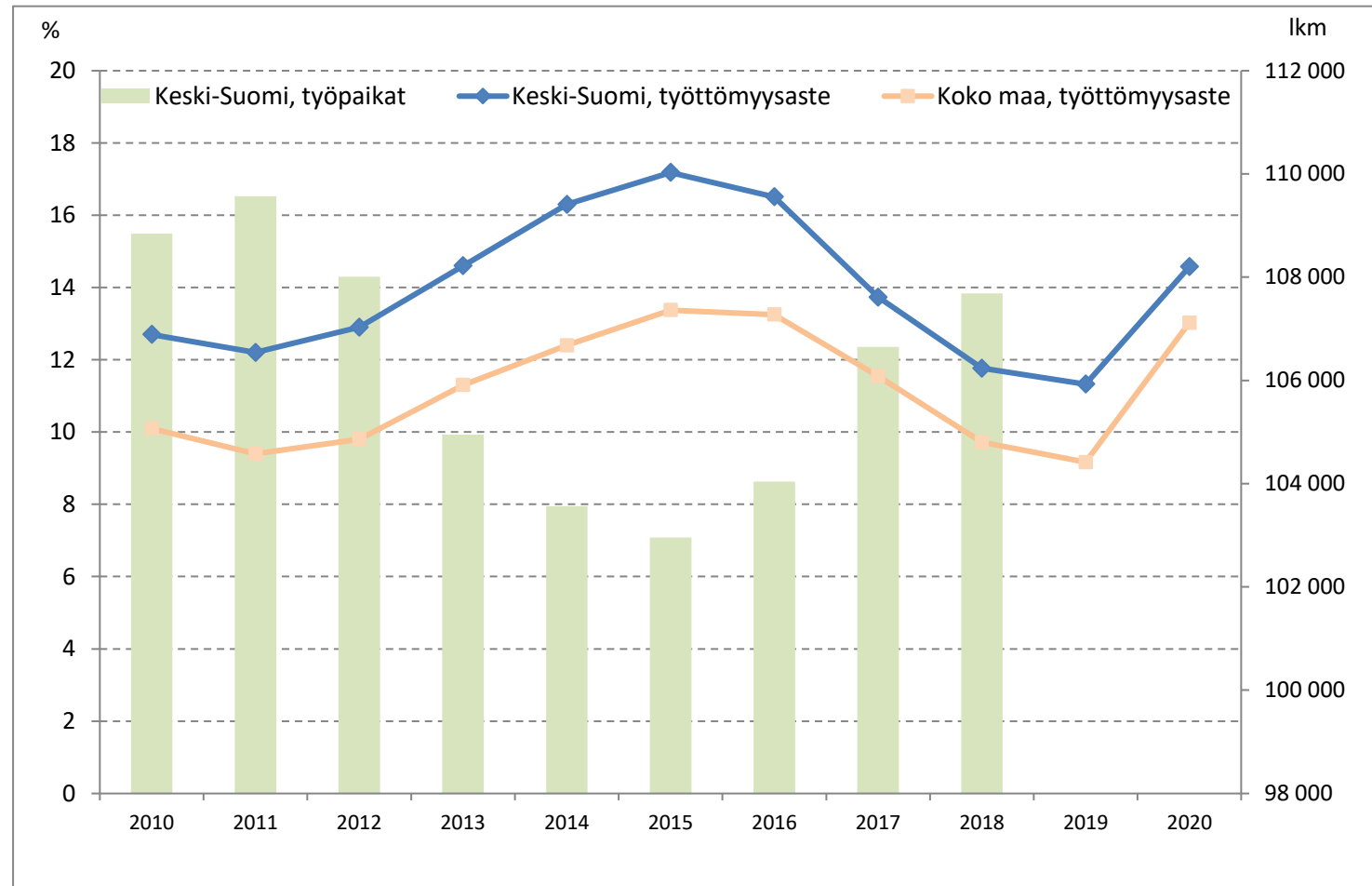
## Yritysten henkilöstömäärän kehitys seutukunnittain 2011-2020/09 (2015=100)



Lähde: Tilastokeskus, asiakaskohtainen suhdannepalvelu (lisätietoja Keski-Suomen Aikajanasta 1/2021)



## Työpaikkojen määrän (oik. asteikko) ja työttömyyden (vas. asteikko) kehitys 2010-2020





## Työpaikkamäärän kehitys kunnittain ja sektoreittain

	Työpaikat yhteensä			Muutos	Muutos	Julkinen sektori			Muutos	Muutos	Yksityinen sektori			Muutos	Muutos
	2008	2013	2018	08-18	13-18	2008	2013	2018	08-18	13-18	2008	2013	2018	08-18	13-18
<b>KOKO MAA</b>	2 377 181	2 301 751	2 373 668	-0,1 %	3,1 %	723 638	722 905	703 771	-2,7 %	-2,6 %	1 651 706	1 577 516	1 666 005	0,9 %	5,6 %
<b>KESKI-SUOM</b>	110 261	104 949	107 684	-2,3 %	2,6 %	36 966	36 289	34 280	-7,3 %	-5,5 %	73 253	68 630	73 279	0,0 %	6,8 %
Hankasalmi	1 548	1 527	1 372	-11,4 %	-10,2 %	577	598	423	-26,7 %	-29,3 %	970	928	947	-2,4 %	2,0 %
Joutsa	1 683	1 475	1 386	-17,6 %	-6,0 %	550	484	437	-20,5 %	-9,7 %	1 132	990	944	-16,6 %	-4,6 %
Jyväskylä	61 329	59 942	64 661	5,4 %	7,9 %	21 121	21 574	21 683	2,7 %	0,5 %	40 183	38 348	42 921	6,8 %	11,9 %
Jämsä	9 054	8 241	7 540	-16,7 %	-8,5 %	3 274	2 869	1 835	-44,0 %	-36,0 %	5 772	5 371	5 694	-1,4 %	6,0 %
Kannonkoski	504	438	386	-23,4 %	-11,9 %	189	178	160	-15,3 %	-10,1 %	315	260	225	-28,6 %	-13,5 %
Karstula	1 670	1 491	1 415	-15,3 %	-5,1 %	486	445	402	-17,3 %	-9,7 %	1 184	1 046	1 011	-14,6 %	-3,3 %
Keuruu	4 012	3 634	3 287	-18,1 %	-9,5 %	1 600	1 491	1 120	-30,0 %	-24,9 %	2 412	2 143	2 159	-10,5 %	0,7 %
Kinnula	580	502	433	-25,3 %	-13,7 %	199	167	104	-47,7 %	-37,7 %	380	335	329	-13,4 %	-1,8 %
Kivijärvi	345	330	222	-35,7 %	-32,7 %	134	130	89	-33,6 %	-31,5 %	211	200	132	-37,4 %	-34,0 %
Konnevesi	827	856	776	-6,2 %	-9,3 %	288	293	266	-7,6 %	-9,2 %	539	563	510	-5,4 %	-9,4 %
Kuhmoinen	775	700	583	-24,8 %	-16,7 %	216	216	221	2,3 %	2,3 %	558	484	362	-35,1 %	-25,2 %
Kyyjärvi	593	538	480	-19,1 %	-10,8 %	151	131	113	-25,2 %	-13,7 %	442	407	365	-17,4 %	-10,3 %
Laukaa	5 318	5 450	5 654	6,3 %	3,7 %	1 568	1 588	1 573	0,3 %	-0,9 %	3 747	3 862	4 067	8,5 %	5,3 %
Luhanka	196	170	178	-9,2 %	4,7 %	61	59	59	-3,3 %	0,0 %	135	110	119	-11,9 %	8,2 %
Multia	563	608	610	8,3 %	0,3 %	188	167	161	-14,4 %	-3,6 %	375	441	448	19,5 %	1,6 %
Muurame	2 730	2 749	2 783	1,9 %	1,2 %	890	748	663	-25,5 %	-11,4 %	1 839	1 999	2 114	15,0 %	5,8 %
Petäjävesi	990	948	860	-13,1 %	-9,3 %	328	406	367	11,9 %	-9,6 %	662	540	491	-25,8 %	-9,1 %
Pihtipudas	1 565	1 446	1 346	-14,0 %	-6,9 %	481	453	464	-3,5 %	2,4 %	1 084	992	881	-18,7 %	-11,2 %
Saarijärvi	3 563	3 184	2 976	-16,5 %	-6,5 %	1 231	1 142	1 069	-13,2 %	-6,4 %	2 331	2 042	1 906	-18,2 %	-6,7 %
Toivakka	601	531	551	-8,3 %	3,8 %	297	208	164	-44,8 %	-21,2 %	304	323	387	27,3 %	19,8 %
Uurainen	859	823	848	-1,3 %	3,0 %	237	262	264	11,4 %	0,8 %	622	561	583	-6,3 %	3,9 %
Viitasaari	2 574	2 295	2 229	-13,4 %	-2,9 %	762	762	720	-5,5 %	-5,5 %	1 812	1 533	1 505	-16,9 %	-1,8 %
Äänekoski	8 382	7 071	7 108	-15,2 %	0,5 %	2 138	1 918	1 923	-10,1 %	0,3 %	6 244	5 152	5 179	-17,1 %	0,5 %

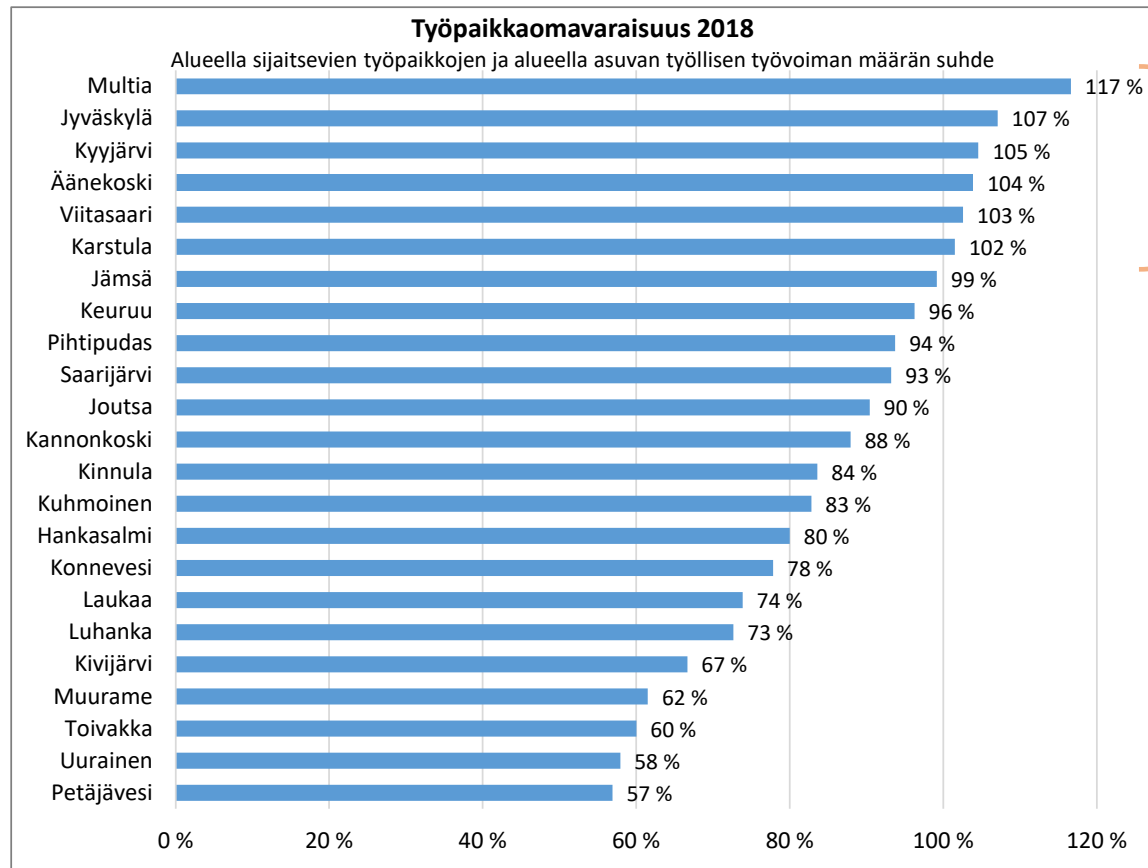
Julkinen sektori sis. Valtioenemmistöiset Oy:t.

Vuonna 2018 Keski-Suomen 107 684 työpaikasta 125:n sektori oli tuntematon.



## Työpaikkaomavaraisuus 2018

Alueella sijaitsevien työpaikkojen ja alueella asuvan työllisen työvoiman määrän suhde

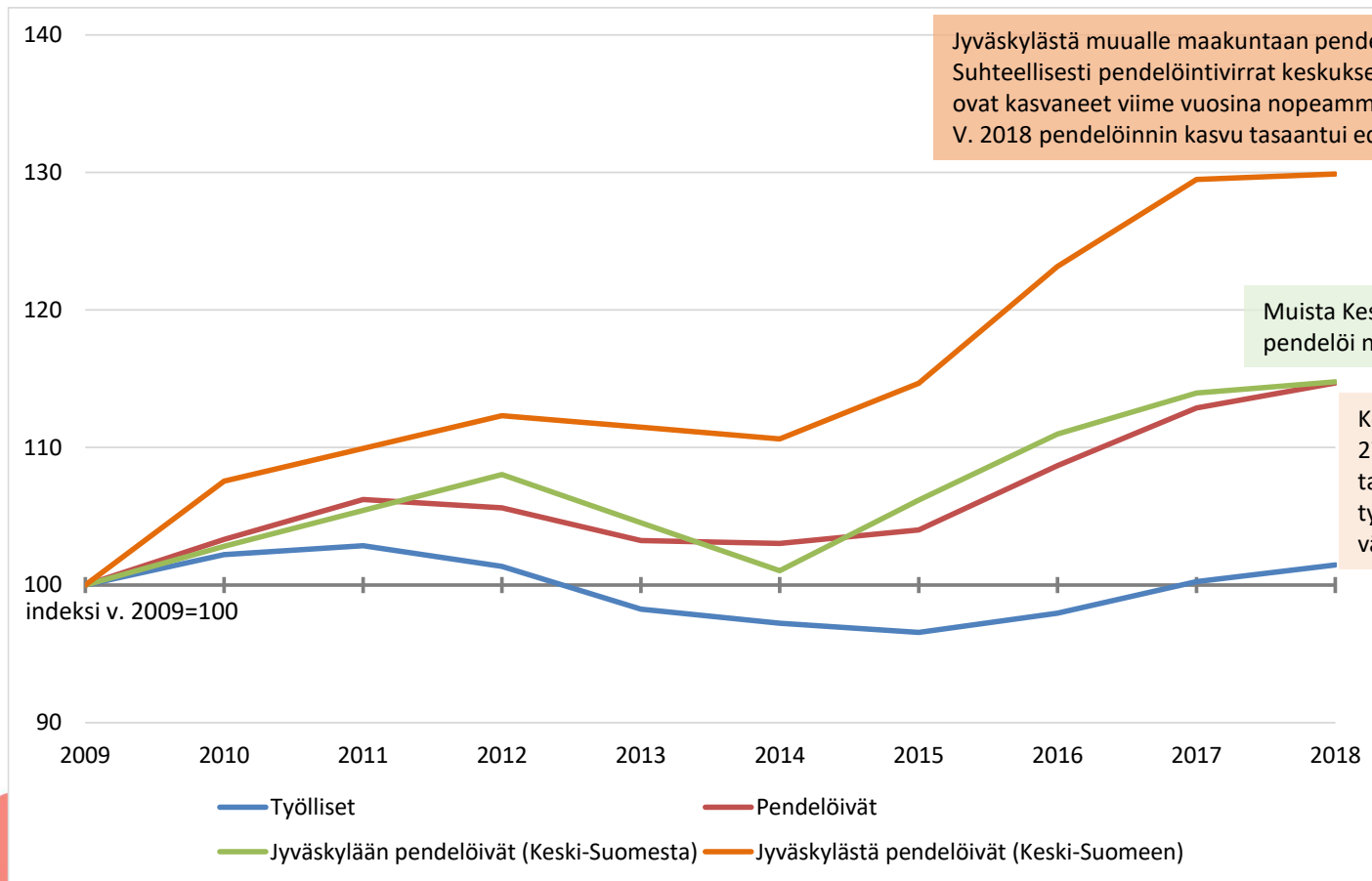


>100 %, kunnassa on työpaikkoja enemmän kuin työllisiä asukkaita

Monitoimipaikkaisten yritysten ja organisaatioiden henkilöstön ja työpaikkojen sijainnin määrittelyssä voi olla epätarkkuutta. Esim. kuntayhtymissä henkilöstö voi kirjautua päätoimipaikan sijainnin mukaan.



## Pendelöinnin kehitys Keski-Suomessa 2009-2018



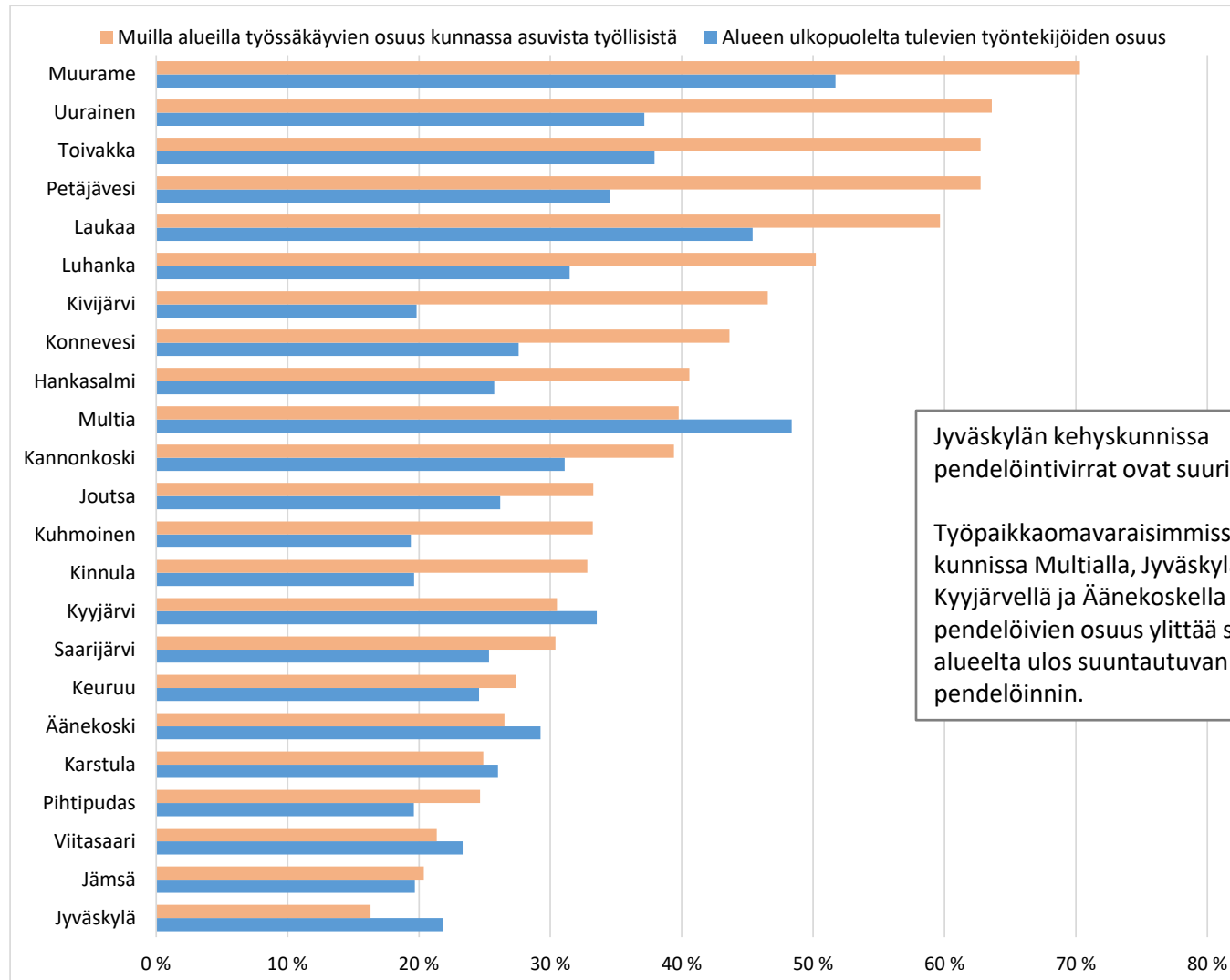
Jyväskylästä muualle maakuntaan pendelöi noin 5 600 työllistä. Suhteellisesti pendelöintivirrat keskuksesta muualle maakuntaan ovat kasvaneet viime vuosina nopeammin kuin toiseen suuntaan. V. 2018 pendelöinnin kasvu tasaantui edellisvuosista.

Muista Keski-Suomen kunnista Jyväskylään pendelöi noin 10 700 työllistä.

Keski-Suomessa asuvista työllisistä v. 2018 pendelöi 27 % (29 300 henkilöä). Pendelöinnin voimistumisen taustalla vaikuttavat mm. kehyskuntien kasvu ja työssäkäyntialueiden laajeneminen, työpaikkojen ja väestön keskittyminen sekä talouskasvu.



# Pendelöinnin osuus %, 2018

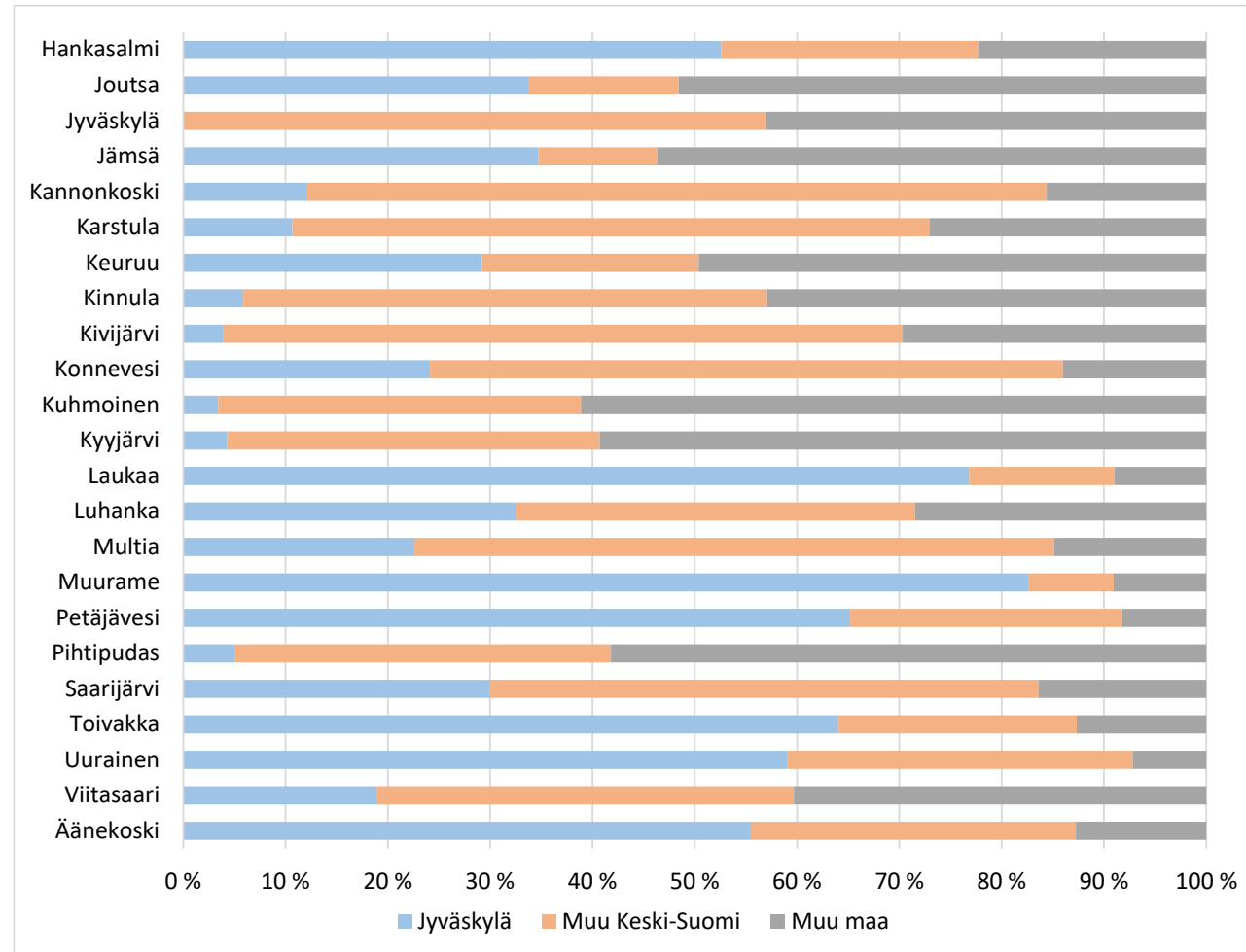


Jyväskylän kehyskunnissa pendelöintivirrat ovat suurimpia.

Työpaikkaomavaraisimmissa kunnissa Multialla, Jyväskylässä, Kyyjärvellä ja Äänekoskella alueelle pendelöivien osuus ylittää selvästi alueelta ulos suuntautuvan pendelöinnin.



## Pendelöinnin suuntautuminen Keski-Suomen kunnista 2018



Jyväskylän kehyskunnista työmatkat suuntautuvat vahvasti keskuskaupunkiin.

Kuhmoisten, Kyyjärven, Pihtiputaan, Jämsän ja Joutsan pendelöijistä yli puolet suuntaa maakunnan ulkopuolelle.



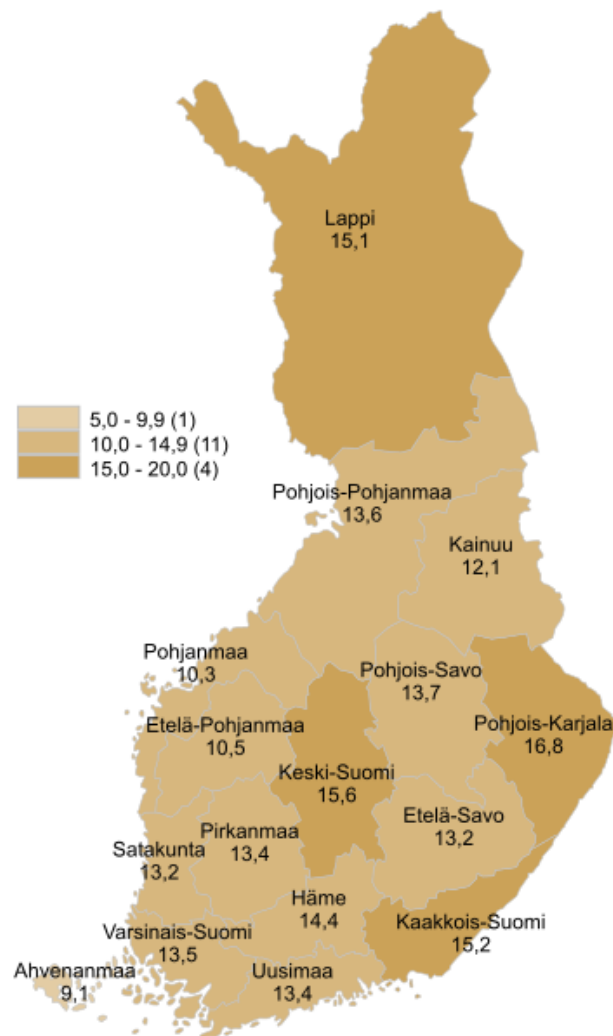
KESKI-SUOMEN LIITTO

# TYÖLLISYYS JA TYÖTTÖMYYS



## Työttömien työnhakijoiden osuus työvoimasta ELY-keskuksittain

2020/12

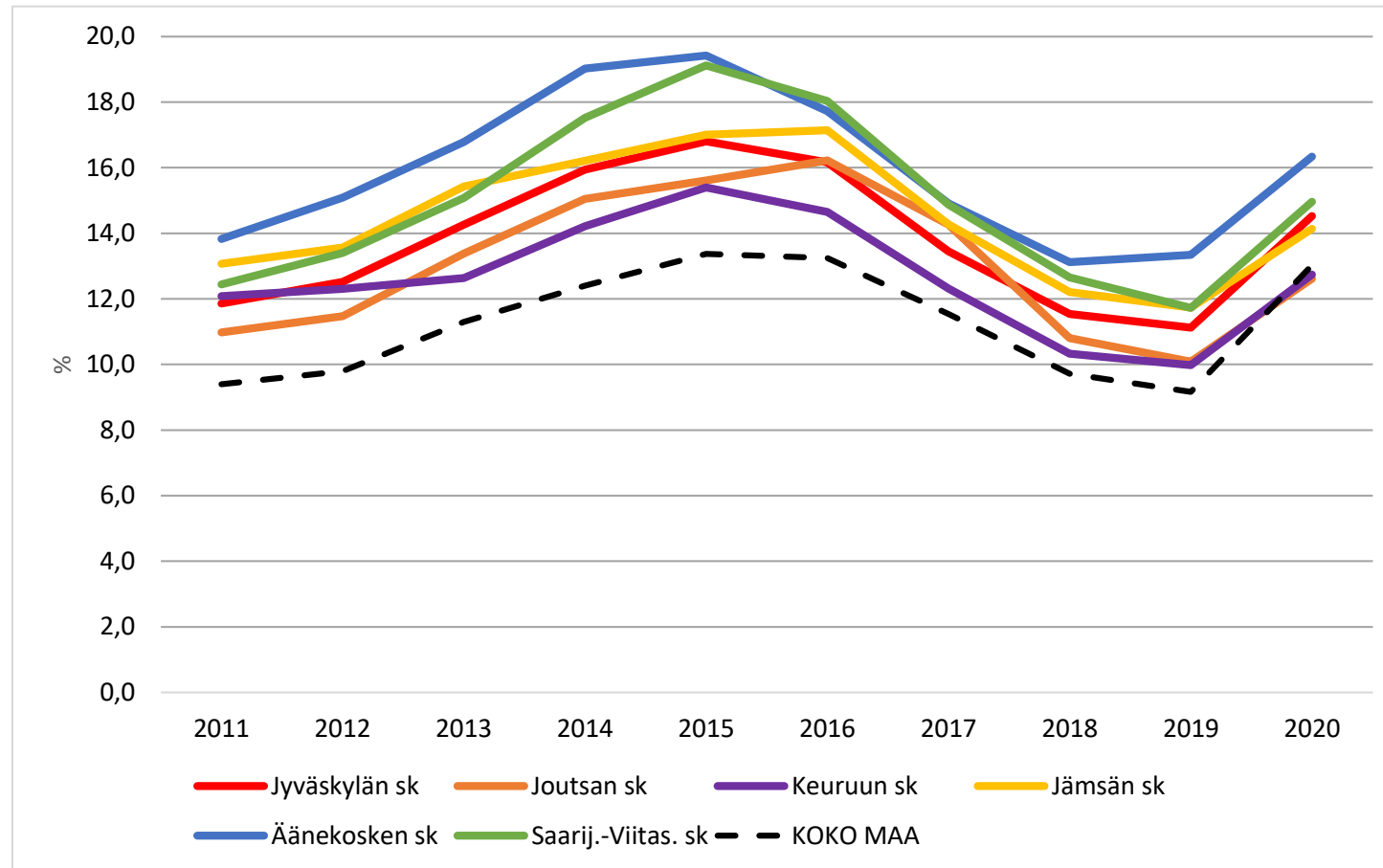


Keski-Suomessa oli vuoden 2020 lopussa 19 596 työtöntä työnhakijaa, mikä on 3 727 enemmän kuin vuotta aikaisemmin vastaavana ajankohtana.

Työttömistä työnhakijoista oli joulukuussa kokoaikaisesti lomautettuja 2 997. Vuoden 2019 joulukuusta kokoaikaisesti lomautettujen määrä kasvoi 1 524:lla henkilöllä.



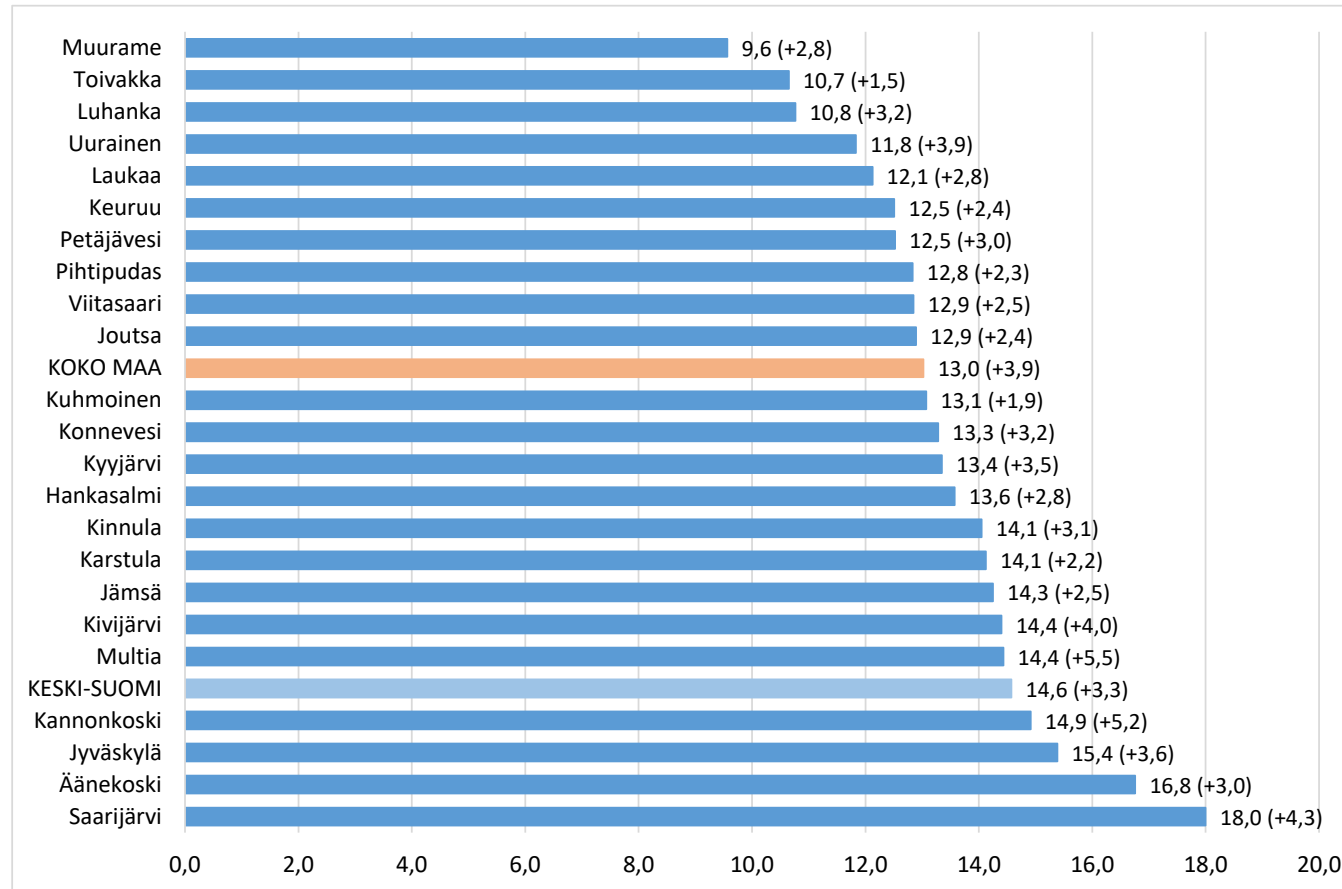
## Työttömyysaste seutukunnittain 2011-2020 (koko vuoden kk-keskiarvo)



Lähde: TEM, Työnvälitystilasto



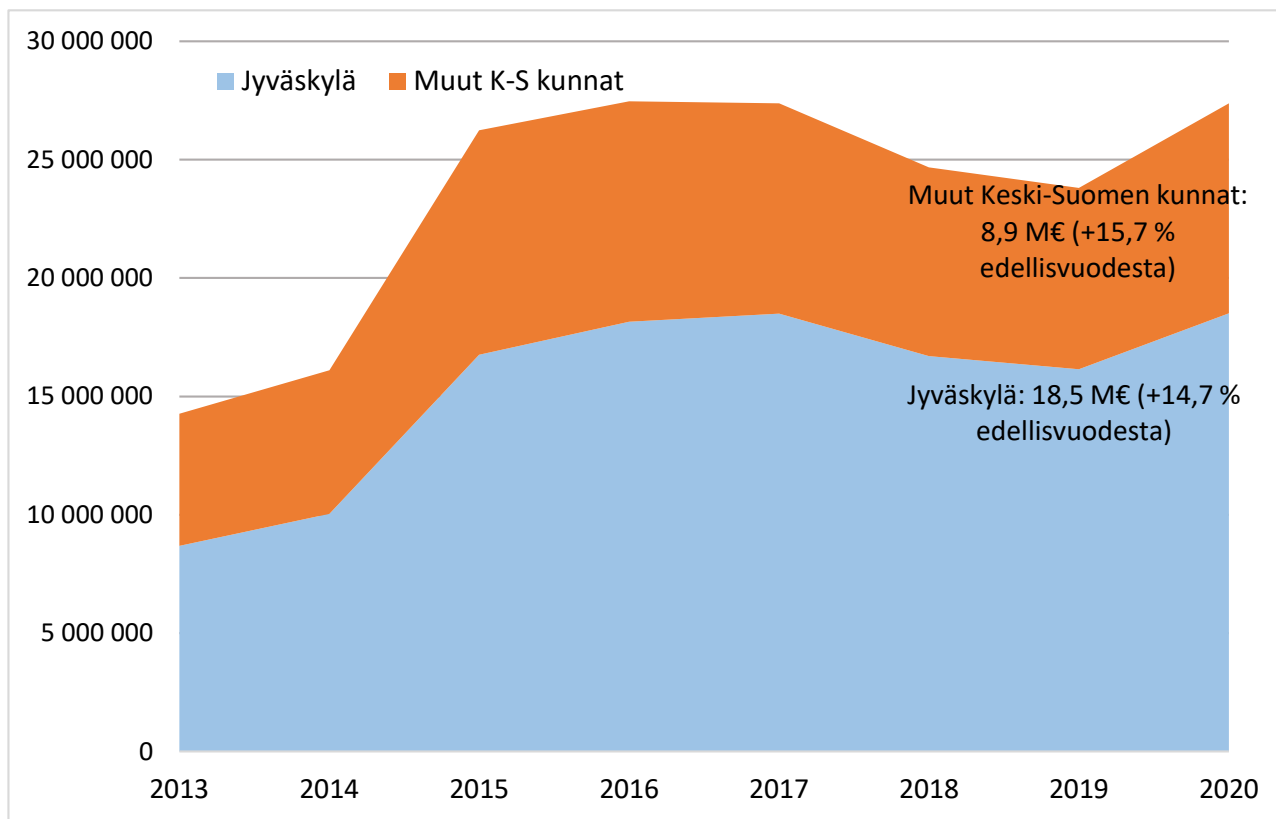
## Työttömyysaste kunnittain 2020 (koko vuoden kk-keskiarvo), % Suluissa muutos edellisvuoteen, %-yks.



Lähde: TEM, työnvälitystilasto

Koronavuonna 2020 työttömyysaste nousi reilusti kaikissa Keski-Suomen kunnissa. Merkittävä osa työttömyyden kasvusta tulee kuitenkin kasvaneesta lomautettujen määrästä.

## Kunnan osarahoittaman työmarkkinatuen määrä Keski-Suomessa, euroa



Lähde: Kela, Tilastotietokanta Kelasto

**Huom. 300-päiväisten ja vähintään vuoden yhtäjaksoisesti työttömänä olleiden määrää ei voi suoraan verrata, sillä 300 pv:n työttömyysajan työmarkkinatukipäivien kertymä on voinut kertyä useassa eri osassa. Kertymä nollautuu vain silloin, kun henkilö täyttää työssäoloehdon eli on vähintään puoli vuotta ansiotyössä. Esim. työvoimahallinnon tarjoama aktivointitoimenpide katkaisee työttömyysjakson (pitkäaikaistyöttömyyden), mutta ei nollaa työmarkkinatuen työttömyyspäivien kertymää. Täten 300-päiväiset ovat paljon laajempi joukko kuin työvoimahallinnon tilastoimat pitkäaikaistyöttömät.**

Yrityksiä ja työmarkkinoita kurittanut korona käänsi kuntien osarahoittaman työmarkkinatuen määrän voimakkaaseen kasvuun. Keski-Suomen kunnat maksoivat työttömyyden pitkittymisestä aiheutuvia ns. sakkomaksuja vuonna 2020 yhteensä 27,4 M€, joka on 15,6 % edellisvuotta enemmän. Koko maassa kasvu oli vielä suurempaa, 18,4 %.

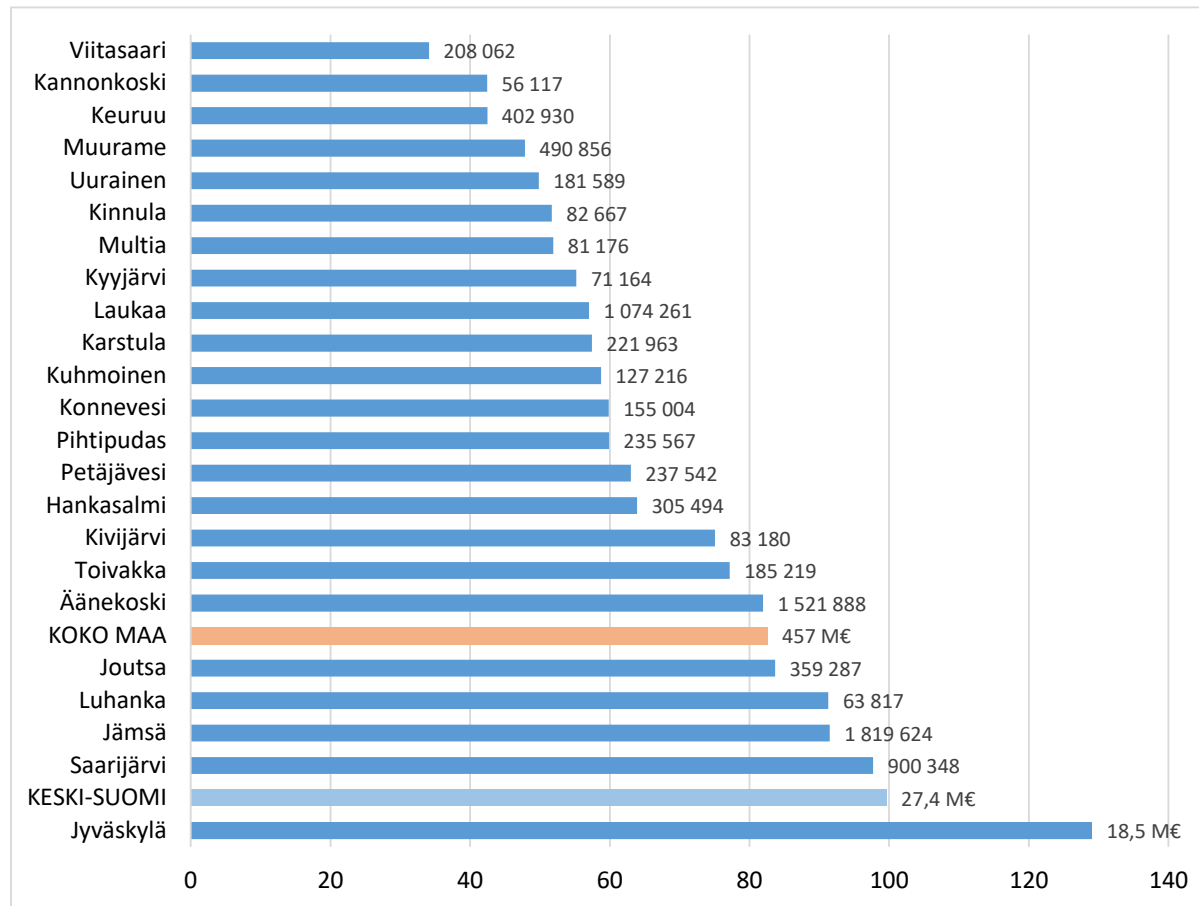
Vuodesta 2015 alkaen:

- 300-999 päivää työmarkkinatukea saaneiden osalta kuntien vastuu 50 %
- 1000- päivää työmarkkina-tukea saaneiden osalta kuntien vastuu 70 %

Aiemmin rajana 500 päivää, jonka jälkeen kuntien vastuu 50 %



## Kunnan osarahoittama työmarkkinatuki 2020 (palkin pituus kuvaa €/as.; palkin perässä kokonaiseuromäärä)

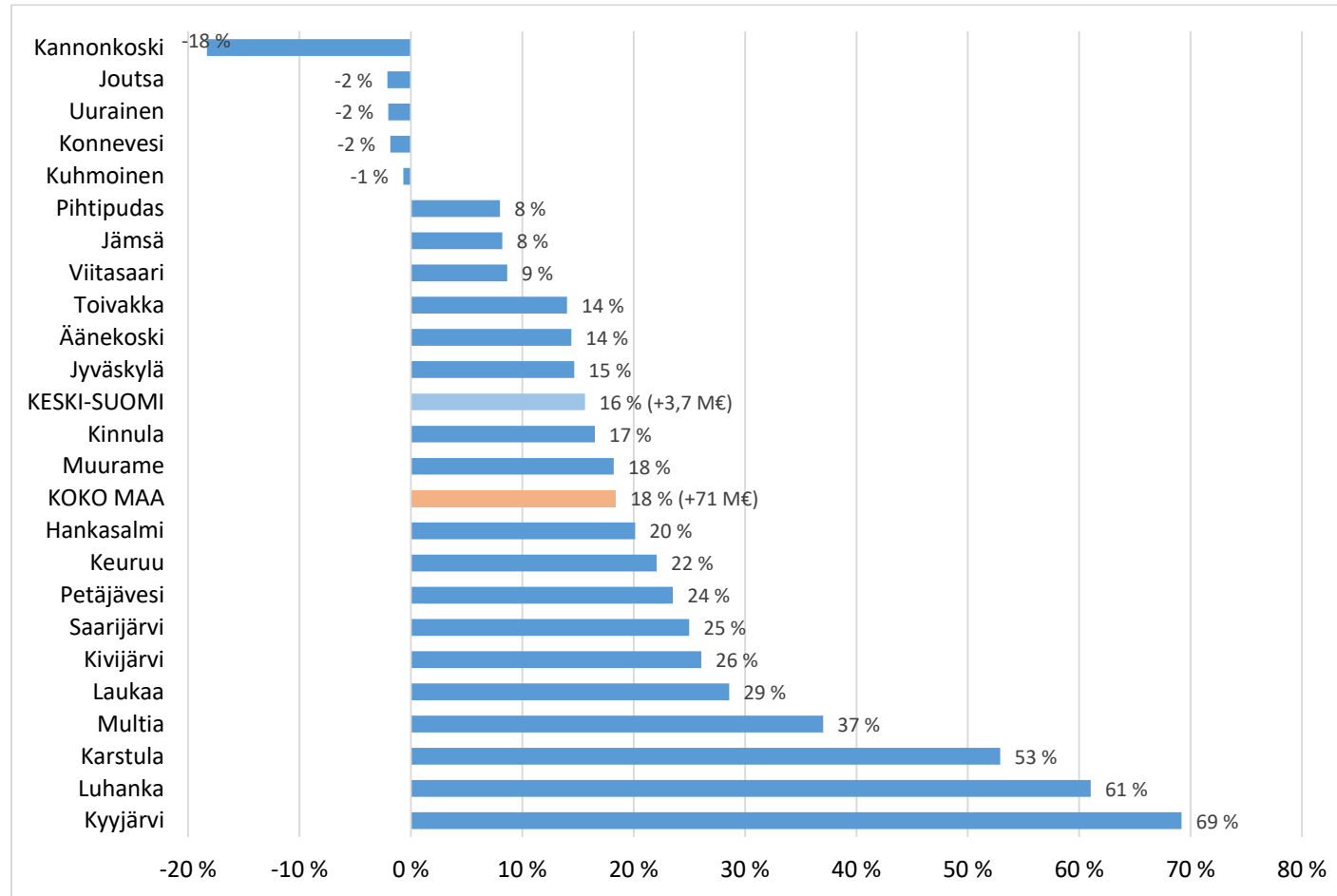


Lähde: Kela, Tilastotietokanta Kelasto



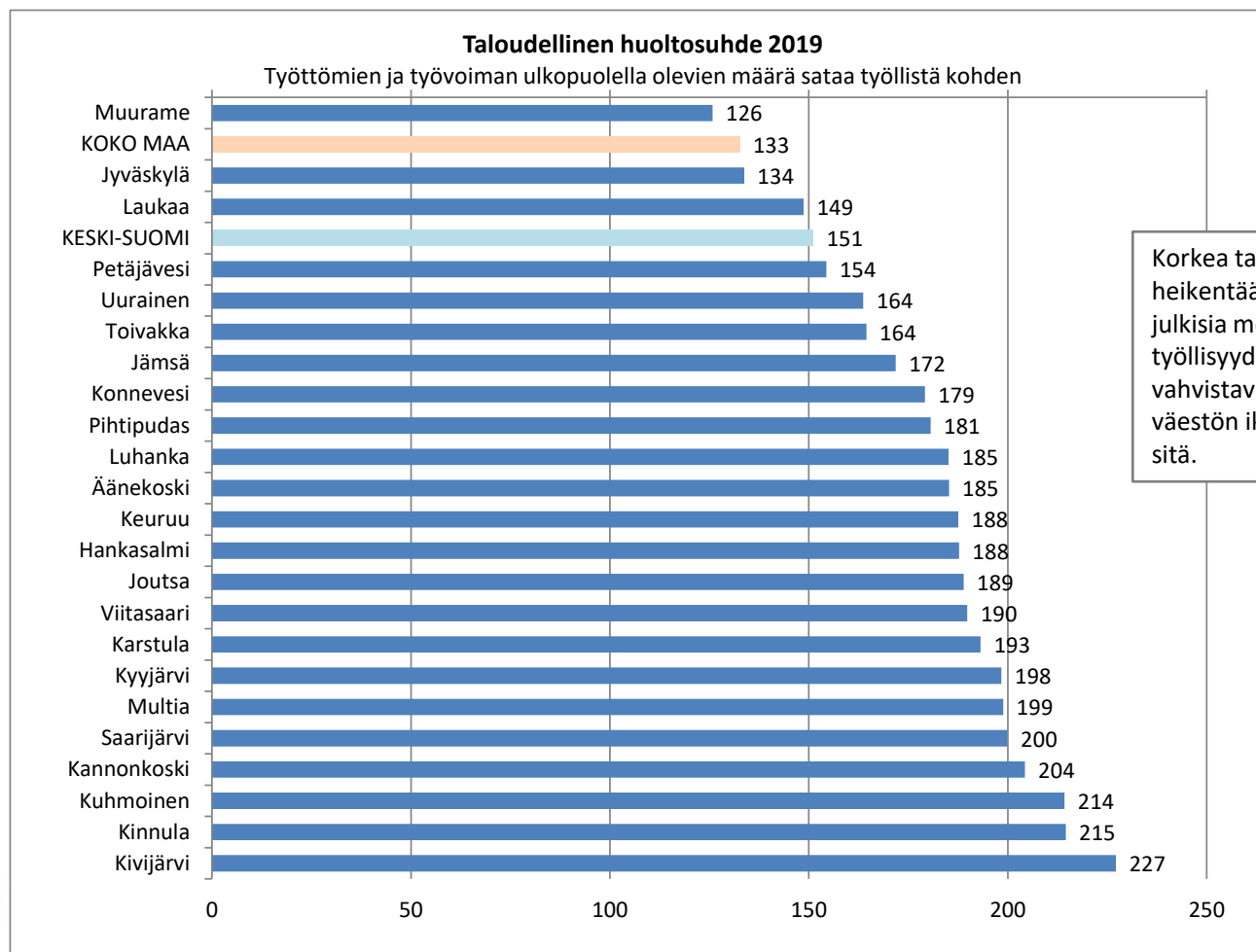


## Kunnan osarahoittaman työmarkkinatuen muutos 2019-2020, %



Lähde: Kela, Tilastotietokanta Kelasto

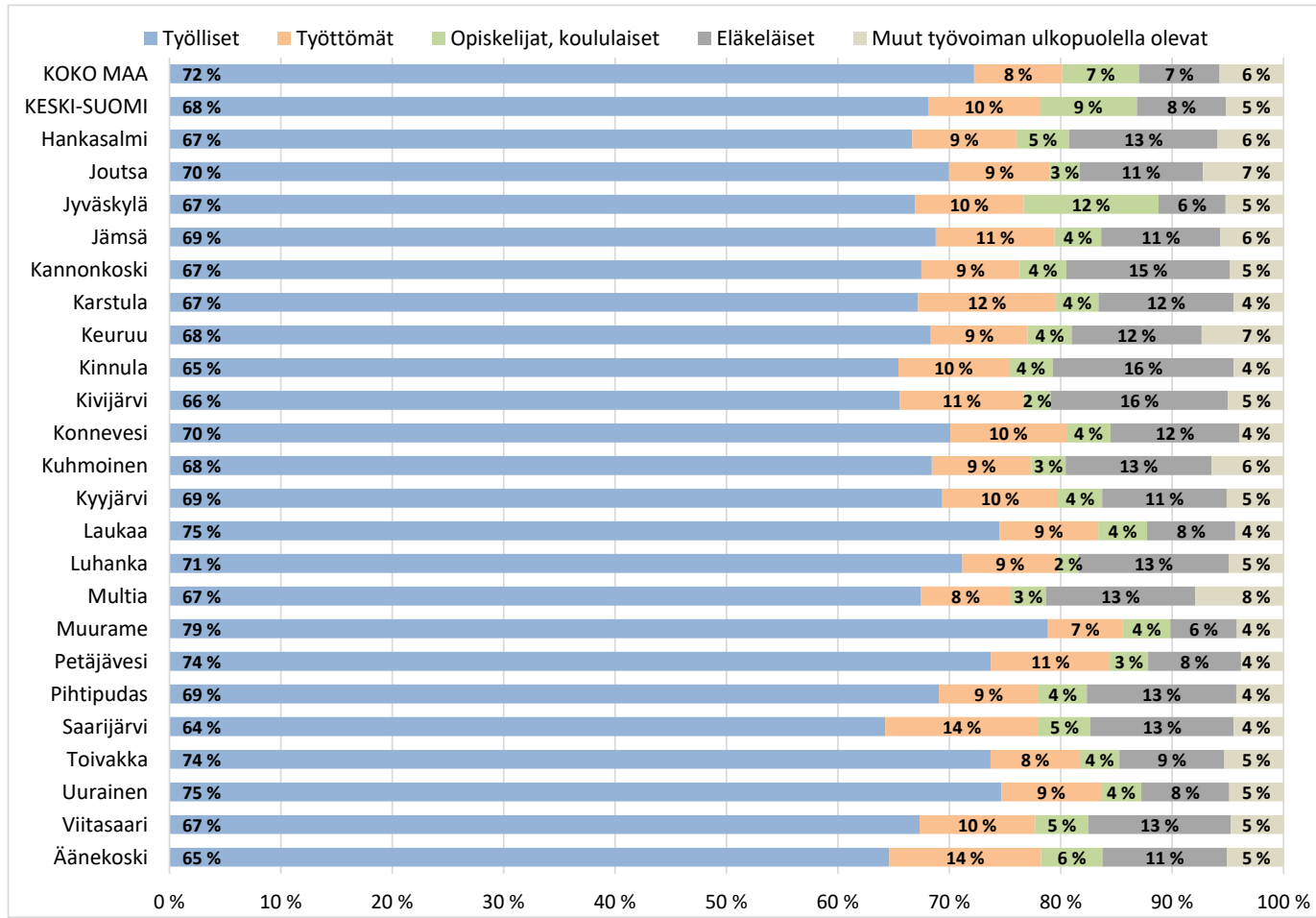
## Taloudellinen huoltosuhde kunnittain 2019



Korkea taloudellinen huoltosuhde heikentää veropohjaa ja lisää julkisia menoja. Paranevalla työllisyydellä on huoltosuhdetta vahvistava vaikutus, kun taas mm. väestön ikääntyminen heikentää sitä.



## Työikäisten (18-64 v.) toiminta 2019, %





KESKI-SUOMEN LIITTO

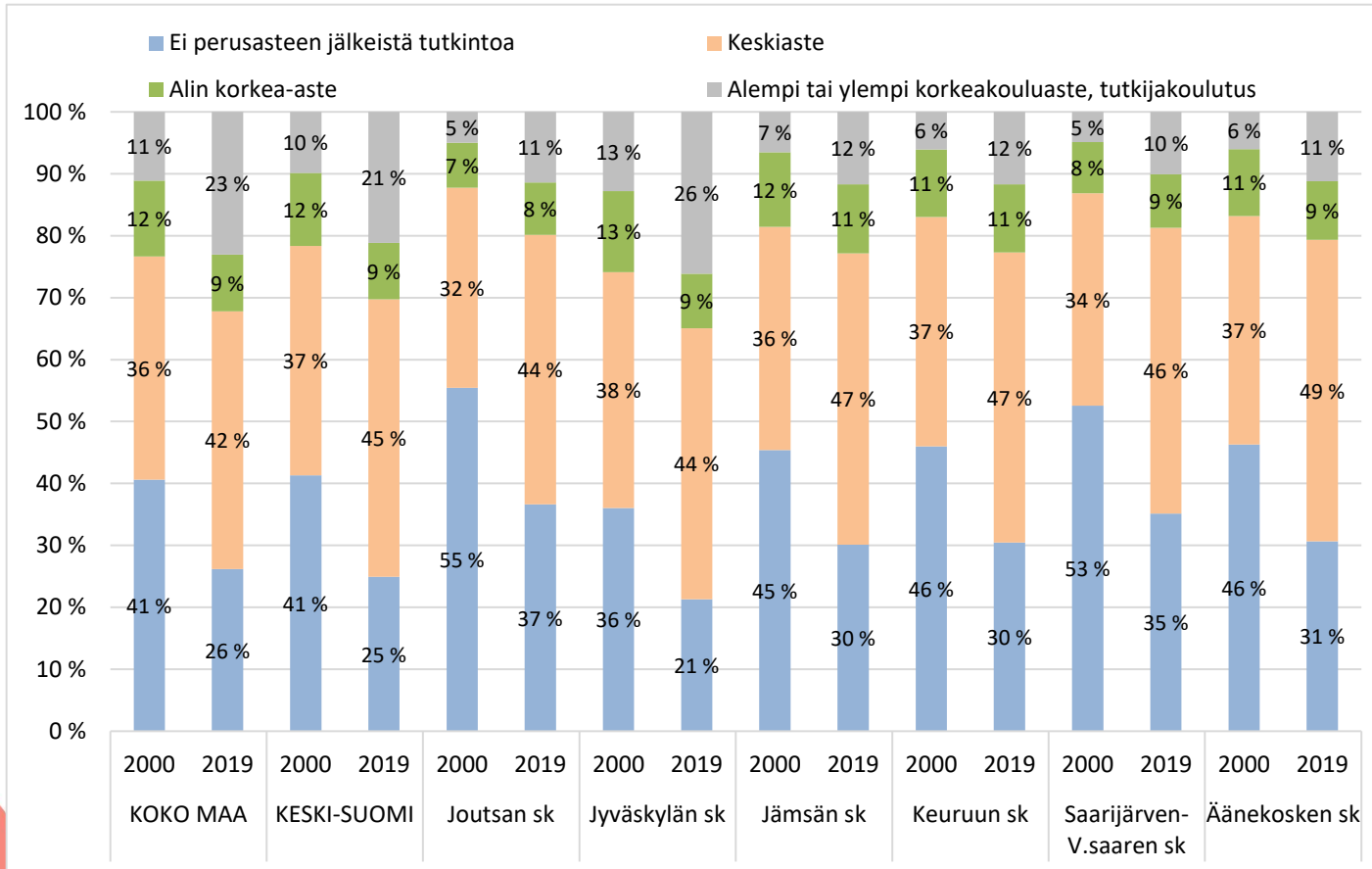
# KOULUTUS JA T&K

Tuoreimmat tiedot ulottuvat vuoteen 2019





## Väestön koulutusrakenne seutukunnittain 2000 ja 2019, % (15-vuotta täyttäneistä)

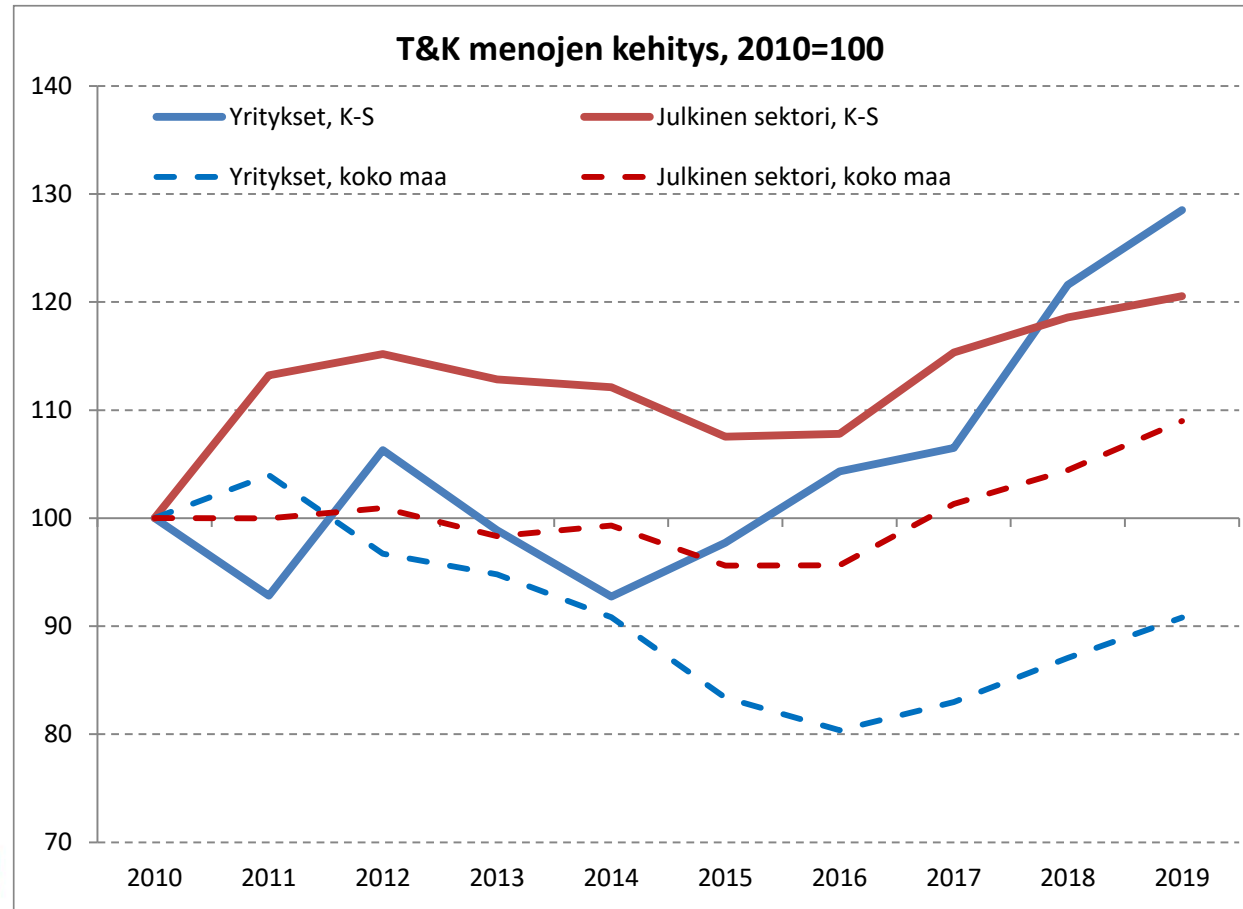


Keski-Suomessa vuonna 2019 ilman perusasteen tutkintoa oli neljännes 15-vuotta täyttäneistä, kun 2000-luvun alussa osuus oli 41 %. Alemman tai ylempään korkeakoulututkinnon suorittaneiden osuus on puolestaan kaksinkertaistunut, 10 %:sta 21 %:iin.

Jyväskylän seutu eroaa koulutusrakenteeltaan selvästi muista seuduista.



## T&K –menojen kehitys Keski-Suomessa ja koko maassa 2010-2019 (2010=100)



Sektoreiden yhteenlasketut T&K -menot kasvoivat Keski-Suomessa vuonna 2019 +3,5 % edellisvuodesta (+8,6 M€), mikä jäi hieman koko maan kasvua pienemmäksi. Maakunnan yritykset kasvattivat T&K –toimintaansa kuitenkin koko maata enemmän.

Vuonna 2019 Keski-Suomen T&K -menot olivat 253 M€, josta Jyväskylän seudun osuus oli 88 % ja Äänekosken 10 %.

Keski-Suomessa korkeakoulujen T&K -panos on selvästi yrityssektoria vahvempi. Yritysten osuus T&K-menoista Keski-Suomessa on 47 % ja koko maassa 66 %.

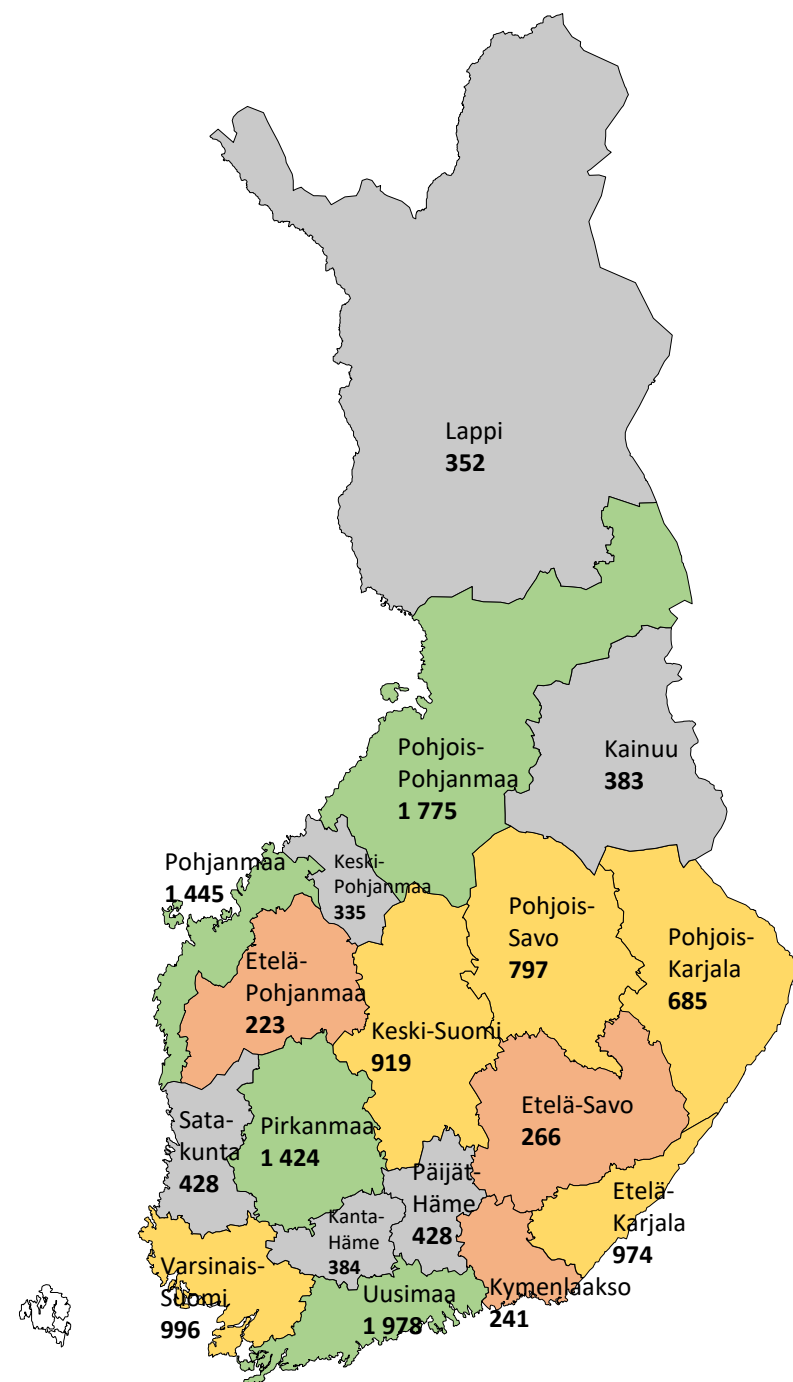
Maakunnan korkeakoulujen osuus koko maan korkeakoulujen T&K-menoista on 6,6 %. Maakunnan yritysten osuus on vastaavasti vain 2,7 %.



KESKI-SUOMEN LIITTO

## T&K -menot 2019, €/as

Keski-Suomi kuuluu maakuntien 'kakkosketjuun' yhdessä Varsinais-Suomen ja Etelä-Karjalan kanssa





KESKI-SUOMEN LIITTO

## **Lisätietoja Keski-Suomen tilastoista:**

Kirsi Mukkala, Keski-Suomen liitto  
kirsi.mukkala@keskisuomi.fi

