



KESKI-SUOMEN LIITTO

Ohjausryhmä oikeudenmukaisen siirtymän rahaston (JTF) suunnittelua varten

Kokous (1) 29.09.2020 klo 9-11



Kokouksen asialista

1. Kokouksen avaus
2. Esityslistan hyväksyminen
3. Järjestäytyminen
4. JTF tausta: sisällöt, rahoitus, kansallisen valmistelun tilanne
5. Työn tavoitteet
6. Alustava tilannekatsaus turpeen energiakäyttöön Keski-Suomessa
7. Osallistujien odotukset ja ajankohtainen tilannekuva
8. Ohjausryhmän toiminta ja työskentelymenetelmät
9. Muut asiat
10. Seuraavat kokoukset
11. Kokouksen päättäminen



3. Järjestäytyminen

Tervetuloa mukaan!

Puheenjohtajana maakuntahallituksen pj Rolf Nyholm ja
varapuheenjohtajana maakunnan yhteistyöryhmän pj Mikko Tiirola

Esittelijänä Outi Pakarinen ja sihteerinä Helena Anttonen



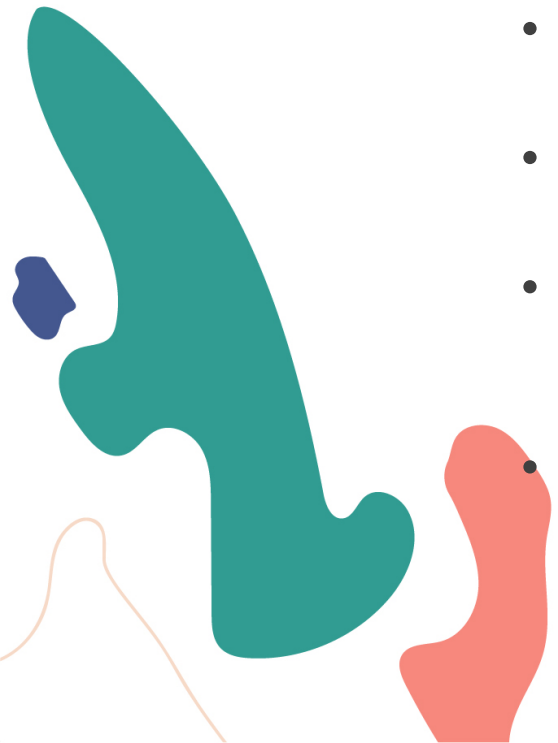
4. Taustaa uudelle rahastolle: EU

- Euroopan komissio esittää vihreän kasvun politiikkaa ja vuoteen 2050 asetetun EU:n ilmastoneutraaliuden tavoitteen saavuttamista varten oikeudenmukaisen siirtymän mekanismia
- Mekanismi sisältää muun muassa uuden oikeudenmukaisen siirtymän rahaston perustamisen ohjelmakaudelle 2021–2027 (Just Transition Fund JTF)
- Rahaston tarkoituksena on tukea alueita ja toimialoja, joihin hiilineutraaliin yhteiskuntaan siirtyminen eniten vaikuttaa. Siirtymisen on tapahduttava oikeudenmukaisesti ja sosiaalisesti tasapainoisesti jäsenmaiden erilaiset lähtökohdat huomioiden.
- Rahasto kohdentuu fossiilisista polttoaineista (hiili, turve, öljyliuske) riippuvaisille alueille ja paljon kasvihuonekaasuja aiheuttavaan teollisuuteen.
- Euroopan komissio esittää Suomelle keskittymistä turpeen käytöstä luopumiseen.



4. Taustaa uudelle rahastolle: Suomi

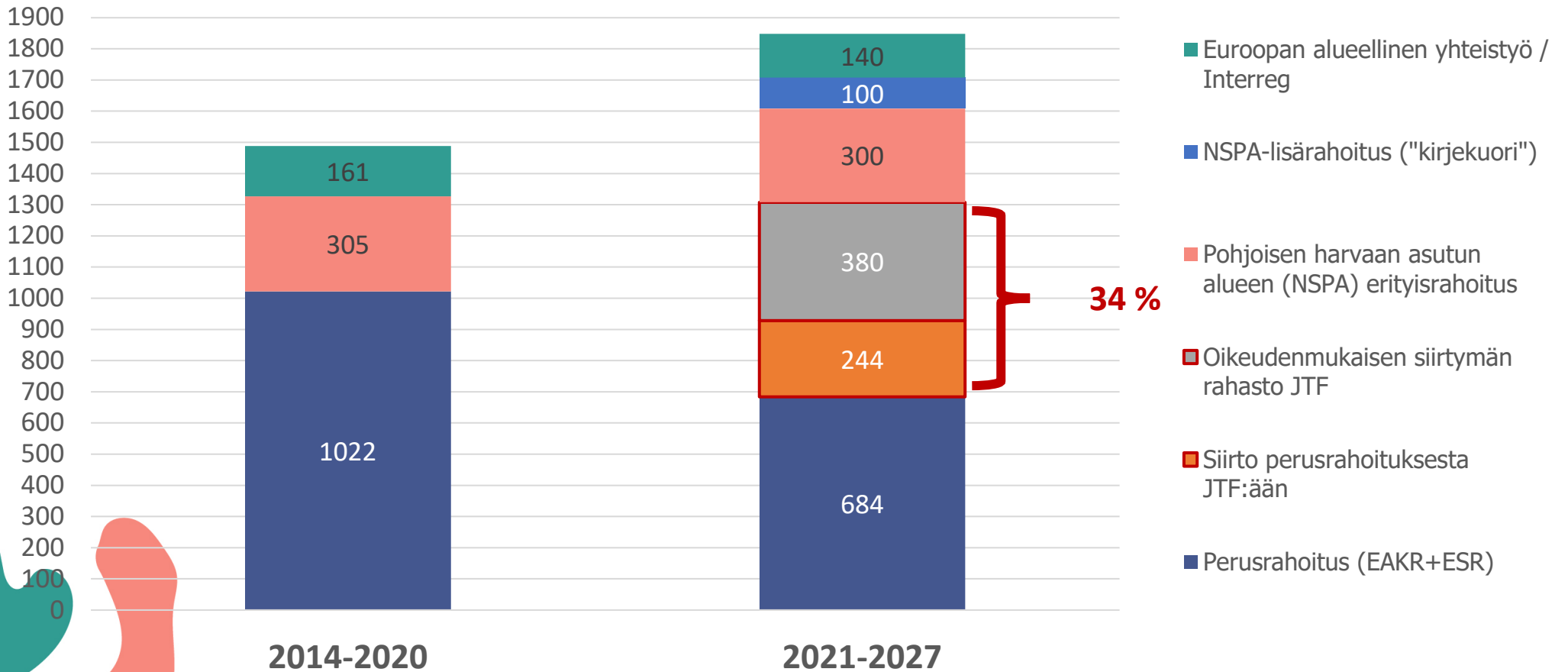
- JTF-rahasto kohdentuu nimetyille alueille. Tuen maantieteellisestä kohdentamisesta ja valituilla alueilla toteutettavista toimista päätetään kansallisesti ja niistä neuvotellaan komission kanssa.
- Komissio ehdottaa maaraportissaan, että Suomi keskittäisi rahaston toimet harvaan asuttuun Itä- ja Pohjois- Suomeen.
- Eduskunnassa on nostettu kohdealueiksi myös muut merkittävät turvetuotantomaakunnat: Etelä-Pohjanmaa, Keski-Suomi ja Satakunta.
- Jos kansallisesti rahastoon päätetään sisällyttää myös paljon kasvihuonekaasuja aiheuttava teollisuus, maantieteellinen alue laajenee entisestään
- Työ- ja elinkeinoministeriö vastaa rahaston valmistelusta ja ohjaa alueellista suunnittelua





Alue- ja rakennepolitiikan Suomen rahoitussaanto 2014-2020 ja 2021-2027 (Huom. suuntaa antavat luvut!)

Miljoonaa euroa





Oikeudenmukaisen siirtymän rahasto JTF

	2021	2022	2023	2024	2025	2026	2027	Yhteensä milj. €
EU-rahoitus yhteensä	88,3	88,3	110,3	23,3	23,3	23,3	23,3	380
Alue- ja rakenne- politiikan ohjelma	23,3	23,3	23,3	23,3	23,3	23,3	23,3	163
EU:n elpymisväline	65	65	87	-	-	-	-	217

Vuoden 2023 loppuun mennessä on käytettävä elpymisvälineestä rahoitettava osuus (57 %) koko ohjelmakauden rahoituksesta.
Alue- ja rakennepolitiikan rahoitus 43 % voidaan käyttää vuosina 2021 – 2027



5. Työn tavoitteet

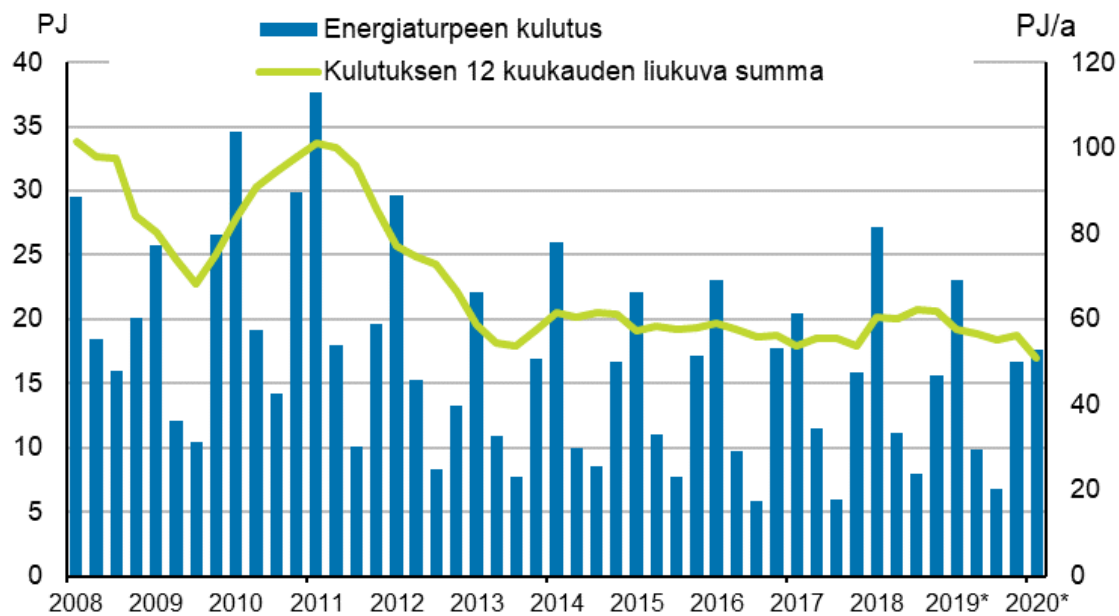
- vahvistaa luottamusta Keski-Suomen kykyyn siirtyä oikeudenmukaisesti ja sosiaalisesti tasapainoisesti kohti hiilineutraalia maakuntaa
- käynnistää uuden rahaston toiminta maakuntatasolla ripeästi ja laajassa yhteistyössä.
- Tehtävät
 - muodostaa yhteisymmärrys turpeen tuotannon ja käytön merkityksestä (työllisyys ja talous, ilmasto-vaikutus, vesistövaikutukset, osuus energian tuotannossa) Keski-Suomessa
 - muodostaa yhteisymmärrys JTF-mekanismin mahdollisuuksista
 - Laatia suunnitelma:
 - turvetuotannon ja turpeen käytön vähentämiseksi
 - vähenemisestä johtuvien sosio-ekonomisten vaikutusten minimoimiseksi
 - turpeen korvaamiseksi energiantuotannossa
 - turpeen muiden, korkeamman jalostusarvon tuottavien käyttömuotojen turvaamiseksi
 - laatia ehdotus yhteistyörakenteista rahaston käynnistämisen ja toimeenpanon tueksi maakunnassa.



6. Alustava tilannekatsaus turpeen energiakäyttöön Keski-Suomessa

- 1) Energiaturpeen kulutus Suomessa
- 2) Turpeen energiakäyttö Keski-Suomessa, kaukolämpö, CO₂ päästöt
- 3) Energialähteiden taloudellinen arvo
- 4) Työllisyysvaikutukset
- 5) Muut vaikutukset (ympäristö, vesistö)
- 6) Turpeen muut käyttökohteet
- 7) Turvetuotantoaluiden jatkokäytön mahdollisuudet

1) Energiaturpeen kulutus Suomessa

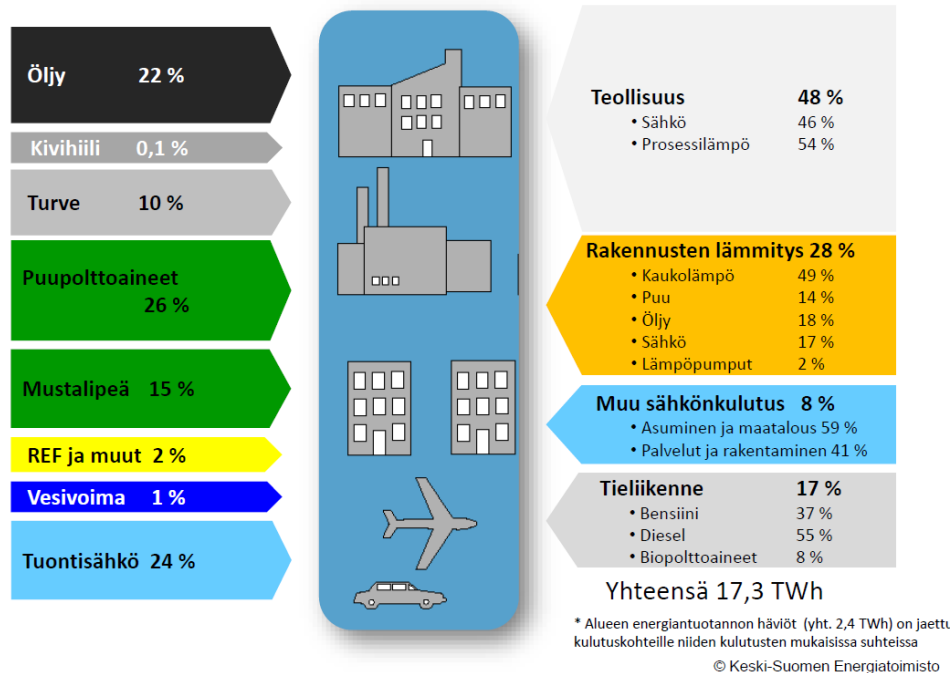


- energiaturpeen käytön arvellaan puolittuvan 15 TWh:sta 7 TWh:iin 2030 mennessä, johtuen pääasiassa nousevista päästöoikeuksien hinnoista. (Bioenergia ry)

https://www.stat.fi/til/ehk/2020/01/ehk_2020_01_2020-06-30_kuv_005_fi.html

2) Turpeen energiakäyttö

Keski-Suomen energiatase 2016



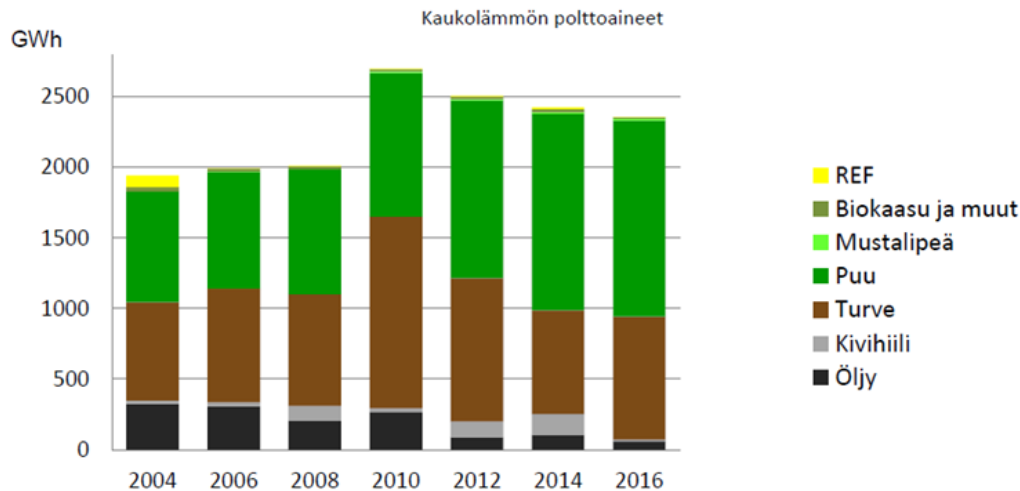
- 2016 turvetta käytetty energiantuotannossa vajaa 2 TWh, tästä noin puolet kaukolämpöä ja puolet sähköä CHP-laitoksissa ja teollisuuden prosessilämpöä
- Keski-Suomen energiatase vuodelta 2019 valmistuu loppuvuodesta, alustavien tulosten perusteella vaikuttaa siltä, että turpeen käyttö on pysynyt samalla tasolla tai jopa hieman kasvanut



Kaukolämmön tuotanto

- Kaukolämmön energialähteissä puupolttoaineiden osuus on kasvanut selvästi vuoteen 2014 asti, mutta nyt kasvu on tasaantunut
- Öljyn käytön osuus on laskenut selvästi pidemmällä aikavälillä
- Turpeen osuus on vähentynyt Keljonlahden voimalaitoksen aikaansaamasta hetkellisestä kasvusta vuosina 2010-2012

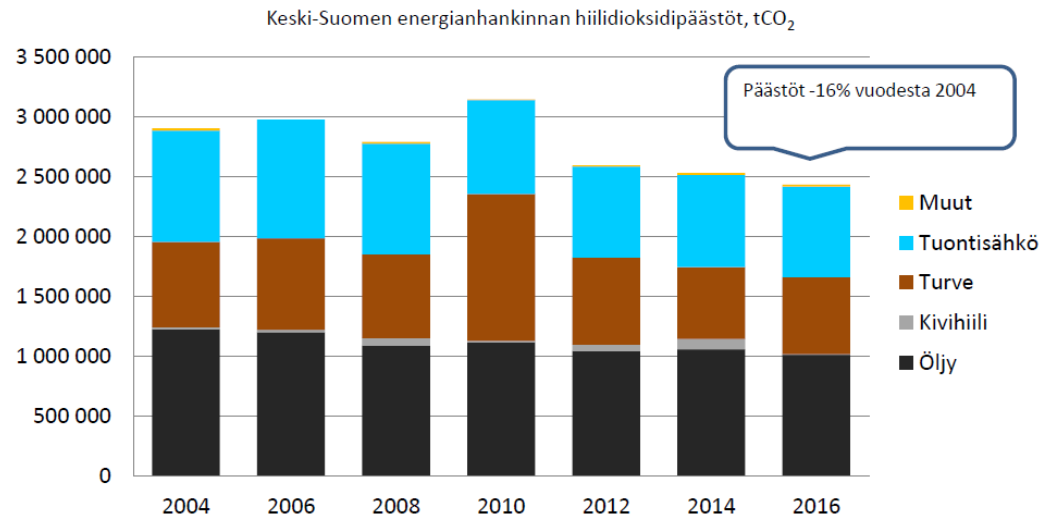
- Keski-Suomessa käytettiin vuonna 2018 kaukolämmön ja yhteistuotantosähkön tuotantoon polttoaineita yhteensä 2708 GWh, jyrsinturvetta 1195 GWh ja palaturvetta 2 GWh. (<https://energia.fi/julkaisut/materiaalipankki/kaukolampotilasto.html#material-view>)



CO₂ päästöt energianhankinnassa

Keski-Suomen energianhankinnan päästöjen kehitys, tCO₂

- Päästöt alhaisimmillaan 2000-luvulla, johtuen matalasta energiankulutuksesta sekä öljyn ja kivihiilen käytön vähentymisestä

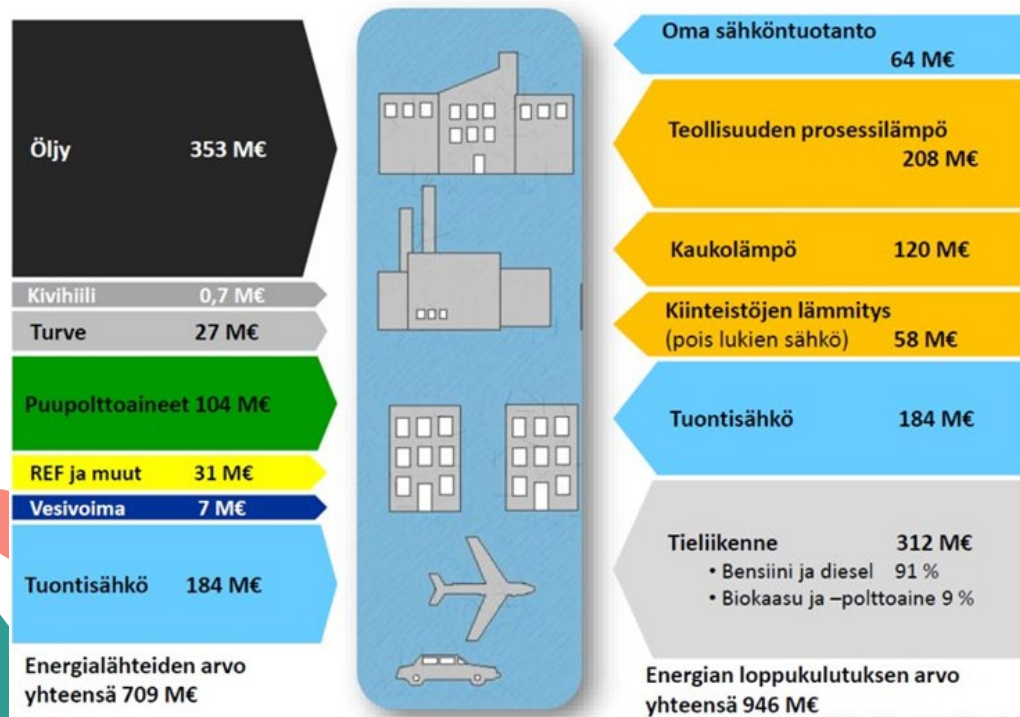


Turvetuotannolla myös muita ympäristövaikutuksia, esim. vesistöihin

3) Energialähteiden taloudellinen arvo

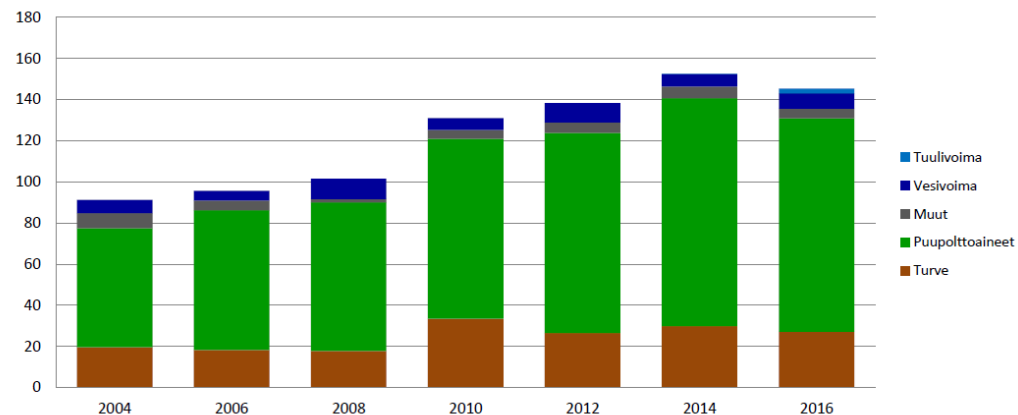
Keski-Suomen energialähteiden ja energian loppukulutuksen arvoja 2016

(käyttäjä- ja kuluttajahinnat, sis. energiaverot, ei alv.)



Paikallisten polttoaineiden rahallisen arvon kehitys 2004-2016

- Paikallisten polttoaineiden rahallinen arvo on noussut vuosien 2004-2014 välillä etenkin puupolttoaineiden käytön lisääntymisen myötä
- Rahallinen arvo on laskenut vuoden 2014 jälkeen
- Tässä pylväsdiagrammissa muut sisältää REF:n, biokaasun, maalämmön ja aurinkosähkön





4) Työllisyysvaikutukset

- Koko turvetuotannon suora työllisyysvaikutus Bioenergia ry:n mukaan Suomessa 2300 htv
- Turpeen noston henkilöstön lukumäärä Keski-Suomessa 175 (Tilastokeskus 2018)
- Turvetuotannon työllisyys (energia- ja kasvuturpeen tuotantomäärä 2018 sekä työvaiheittaiset tuottavuustasot) Keski-Suomessa 2018, 170 htv. Työllistävyys kerrannaisvaikutus (1,84) huomioiden 312. (Koneyrittäjät tiedote 2019)
- Energiaturpeen suorat ja välilliset Keski-Suomessa 2019: 240 htv (Hannu Salo, 2020)
- [Storhammar ja Tohlo, 2018](#): turpeentuotannon vuotuiset työllisyysvaikutukset noin 270 htv



Energiaturpeen suora ja epäsuora työllistävyys maakunnittain



Energiaturpeen työllistävyys vuonna 2019		
Maakunta	Suora, htv	Kerrannaisvaikutus, htv (x 1,84)
Etelä-Karjala	47	86
Etelä-Pohjanmaa	450	829
Etelä-Savo	51	94
Kainuu	27	51
Kanta-Häme	7	13
Keski-Pohjanmaa	47	86
Keski-Suomi	130	240
Kymenlaakso	25	47
Lappi	90	167
Pirkanmaa	55	101
Pohjanmaa	9	17
Pohjois-Karjala	53	96
Pohjois-Pohjanmaa	357	657
Pohjois-Savo	58	107
Päijät-Häme	2	3
Satakunta	106	196
Uusimaa	2	3
Varsinais-Suomi	4	7
Kaikki yhteensä	1520	2800

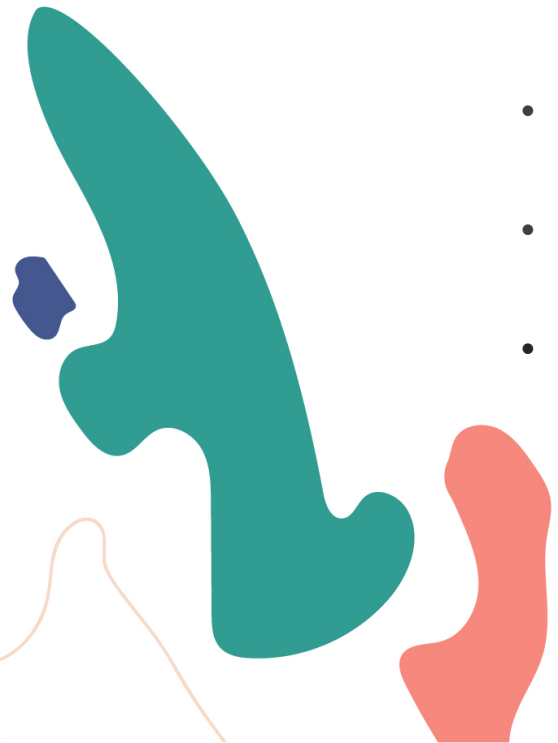
Laskelma perustuu maakunnallisiin energiaturvetuotannon (jyrsinpoltto- ja palaturve) aktiivipinta-aloihin sekä Koneyrittäjien vuosi sitten esittämiin laskentaperusteisiin. Muun kuin energiaturpeen tuotantoala eli ympäristö- ja kasvaturpeiden osuus, on vähennetty.

Vuodesta 2015 vuoteen 2019 energiaturpeen tuotantoala on vähentynyt noin 7000 ha. Samalla myös kysyntäyistä tilapäisesti poissa tuotannosta eli levossa oleva ala on kasvanut. **Energiaturvetuotannon sopeuttamista ja työllisyyden vähentymistä alalla on tapahtunut jo pidemmällä aikavälillä** (hiukan poikkeuksellista tuotanto- ja kysyntävuotta 2018 lukuun ottamatta) eikä vasta vuodesta 2019 eteenpäin.



Työpaikkojen alueellinen sijoittuminen

- Saarijärven-Viitasaaren seutukunnalla sijaitsee pääosa maakunnan tuotantoalueista
- Turpeen tuotannolla on erityisen suuret taloudelliset vaikutukset Karstulan ja Kyyjärven seuduilla.
- Tuotantoaloihin perustuvan arvion mukaan turpeen tuotannon vaikutuksista yli puolet kohdentuukin näille alueille (noin 150 htv ja kunnallisveroja noin miljoona euroa)
- Turvealalla on Karstulassa merkittävä taloudellinen vaikutus alan yritystoiminnan ja siihen liittyvän muun tuotannon (mm. koneen valmistus ja huolto) vuoksi.
- Toinen merkittävä alue vaikuttavuuden kannalta on Jyväskylän seutukunta, jossa sijaitsee Vapon keskushallinto
- Huomioitavaa:
 - Turpeen tuotannon työllistävyys on kausittaista. Kausivaihtelusta tarvitaan mahdollisesti vielä lisää tietoa.
 - Työntekijöiden ikärakenne, eläköityminen -> Kuinka paljon uudelleenkoulutukselle, uusille työpaikoille on tarvetta?



5) Turpeen muut käyttökohteet

- Energiakäytön lisäksi turvetta käytetään maataloudessa **kuivikkeena**, imeytysaineena ja kompostoinnissa, puutarha- ja avomaaviljelyssä **kasvualustana**, maanparannusaineena ja lannoitteena, **viherrakentamisessa ja maisemanhoidossa**, suodattimena, öljyntorjunnassa, kompostoinnin tukiaineena kompostointilaitoksissa, kylpy- ja hoitoturpeena sekä tekstiileissä.
- Näihin muihin tarkoituksiin käytetään noin 1,5 – 3 miljoonaa kuutiometriä turvetta vuodessa. Tämä on vajaa 10 – 15 prosenttia Suomessa vuosittain tuotetusta turpeesta.



6) Turvetuotantoaluiden jatkokäyttö

- **Perinteisiä**

- Metsitys
- Vesitys/kosteikot
- Peltoviljely
- Uudelleen soistaminen

- **Uudempia**

- Aurinkoenergiapuisto
- Tuulivoimalapuisto?
- Biokaasun raaka-aineiden tuotantoalue + biokaasulaitos
- Biohiili?
- Hampun kasvatus?





7. Osallistujien odotukset ja ajankohtainen tilannekuva





8. Ohjausryhmän toiminta ja työskentelymenetelmät

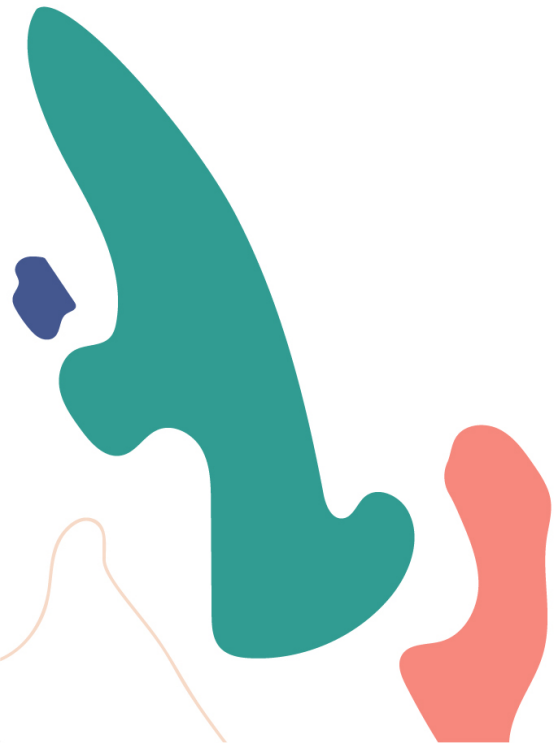
- Ohjausryhmän kokoukset noin kahden kuukauden välein, varaudutaan etäkokouksiin
- Osa kokouksista mahdollisesti työpajoina
- Howspace työskentelyalusta tulee ohjausryhmän käyttöön

- Mahdollisesti myös sidosryhmätilaisuuksia/työpajoja, esim. kunnille
- Viestintä: Keski-Suomen liiton sivuille tiedote/uutinen, kokousmuistiot



KESKI-SUOMEN LIITTO

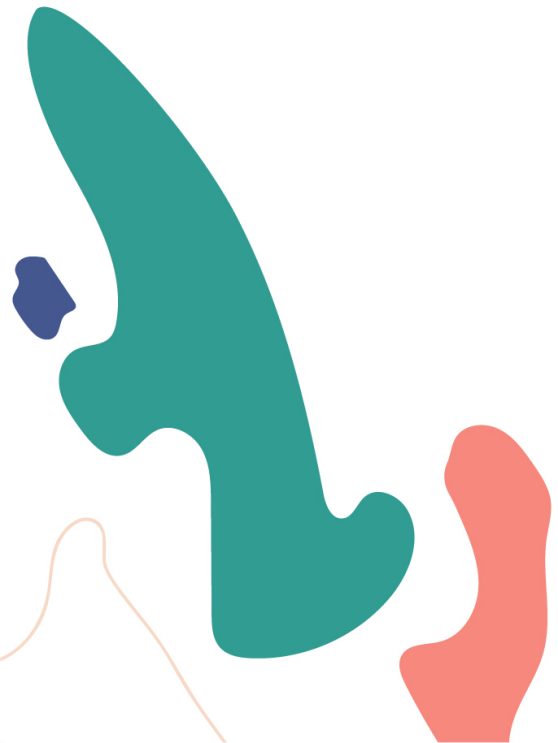
9. Muut asiat





KESKI-SUOMEN LIITTO

10. Seuraavat kokoukset



Kokouksen päättäminen

