



## Keski-Suomen liikennekäytäviin tukeutuvat kehittämisalueet 2016

### LIIKENNE LÄHTÖKOHTANA

”Hahmottamalla ensin liikenteen ja elinkeinoelämän kokonaiskuva, sitten integroimalla ja kehittämällä niitä yhdessä saadaan elinvoimainen, toimiva ja kannattava toimintaympäristö”, toteaa liikenne- ja kuljetustekniikan professori Jorma Mäntynen.

Liikenteen muodostama kasvupohja keskittää alueen kasvupotentiaalia parhaisiin kohteisiin. Kehitettävien keskusten sijoittamiseen on pyritävä löytämään parhaat ja laajimmin vaikuttavat kasvuedellytykset omaavat kohteet sopivalla menettelytavalla, jolla kohteet voidaan priorisoida. Tässä selvityksessä on arvioitu pelkästään liikenteen lähtökohdista Keski-Suomen potentiaalisia kehittämisalueita maakuntakaavan tarkistukseen liittyen. Käytetty menetelmä on Kohateam Oy:n kehittämä monipuolinen arviointimenettely, jolla voidaan jäljittää myös tuloksien perusteet.

### KESKI-SUOMI ON TIELIIKENTEN MAAKUNTA

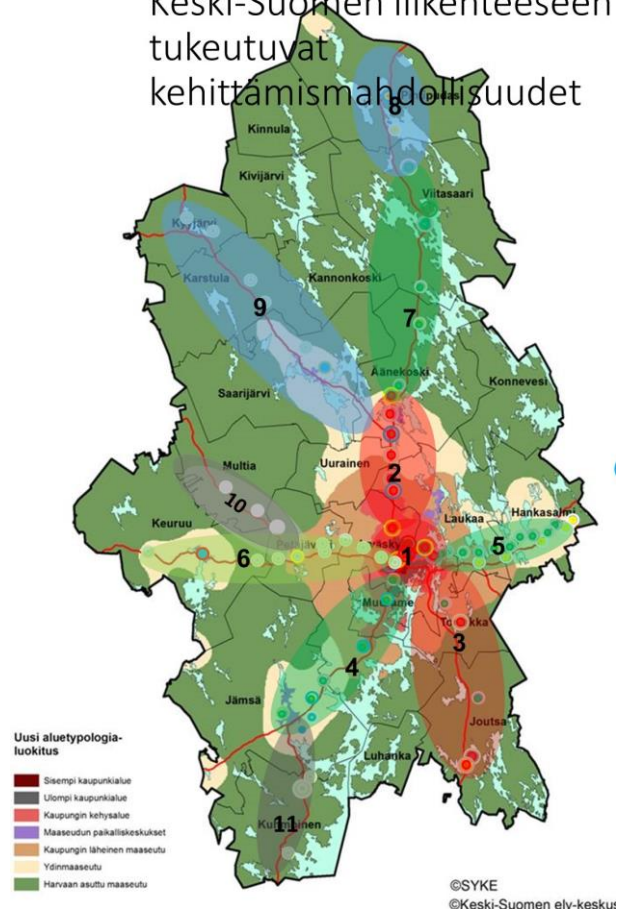
Tieliikenteen tarjoamat mahdollisuudet ovat keskeisin lähtökohta toimintojen ja asutuksen sijoittumisessa. Lento- ja junaliikenteen merkitys on ulkoisissa yhteyksissä oleellinen, mutta paikalliset ja seudulliset yhteydet toimivat kumipyörillä. Meriliikenne on käytettävissä satamien maayhteyksien kautta. Maakunnan sisällä vesiliikenne liittyy lähinnä vapaa-aikaan ja matkailuun.

### POTENTIAALISET ALUEET JA VALTATIET

Tieliikenteen kehittyvät väylät voidaan ennakoita tieluokituksen ja nykyisten liikennemäärien perusteella. Tarkastelut on tiedossa olevien lähtökohtien pohjalta rajattu valtatieverkkoon liittyville alueille. Ratojen mahdollisuudet on tarkasteluissa otettu huomioon painottaen junaliikenteen ja asemien käyttömahdollisuuksia. Tarkastelussa mukana olevat kohteet vastaavat melko hyvin SYKE alueluokituksen kaupunki- ja keskusalueita.



### Keski-Suomen liikenteeseen tukeutuvat kehittämismahdollisuudet





# Keski-Suomen liikennekäytäviin tukeutuvat kehittämisalueet 2016

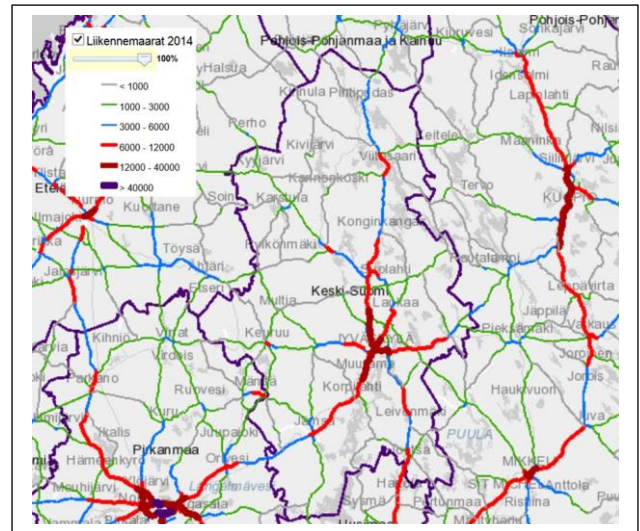
## LÄHTÖKOHDAT

Tarkasteluissa on käytetty liikenteen lähtötietoina Liikenneviraston liikennemäärätietoja vuodelta 2014, hallinnollisia luokituksia ja rautatie-, satama- ja vesitieteyhteyksiä. Lisäksi on arvioitu liikenteen palvelut ja kohteiden lähi- ja vaikutusalueen ominaisuuksia sekä toteuttamismahdollisuuksia.

## TULEVAISUUS, KESKI-SUOMI JA TIELIIKENNE

Vaikka tällä hetkellä keskitytään suurten keskusten kehittämiseen, puhtaan ilman, luonnon ja vesistöjen alue voi nousta uuteen arvostukseen. Tämä tarjoaa sekä elinkeinojen että asumisen kehittämiseen uusia mahdollisuuksia. Ulkoisten yhteyksien keskuksena lentokentän ja rautatieasemien läheisyydessä tulevat nykyistä tärkeämmäksi. Tieliikenne on kuitenkin Keski-Suomen tulevaisuuden kehitykselle vielä nykyistäkin tärkeämpi.

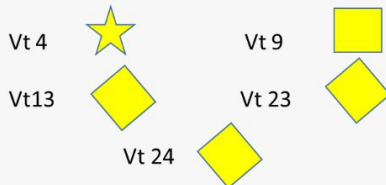
Kumipyöräliikenne kehittyä ja robottiajoneuvot tulevat hoitamaan merkittävän osan liikkumisesta. Nykyisen pohjalta kehittyvä tiestö on kuitenkin edelleen avainasemassa.



## ALUSTAVAT 85 KOHDETTA

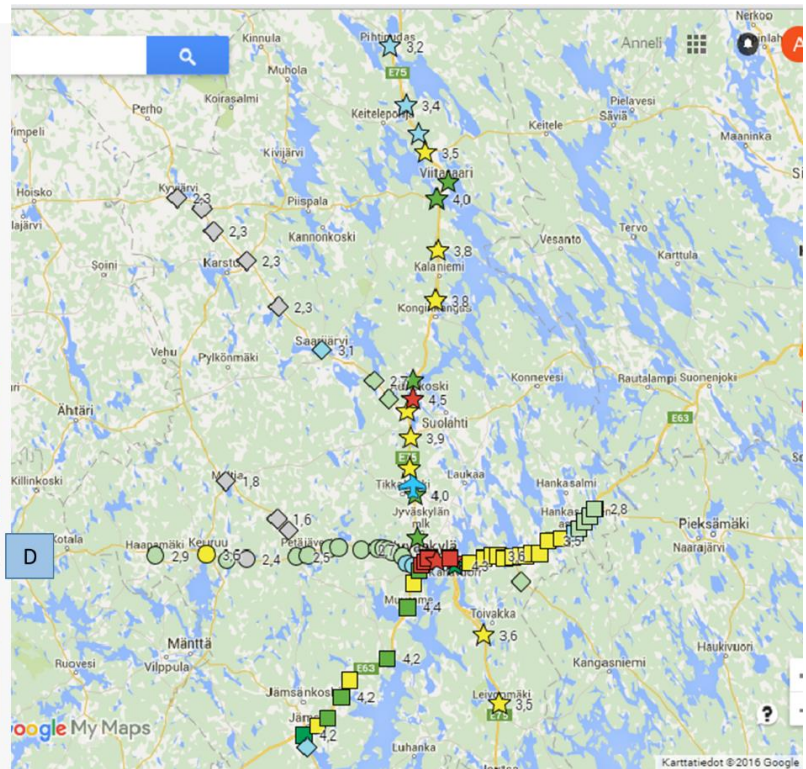
Mahdolliset kohdealueet valittiin alustavasti valtateiden risteysalueilta, koska kehittämisen lähtökohdaksi on liittymismahdollisuus valtatielle. Kaikkiaan arvioitiin 85 kohdetta. Näistä 44 kohdetta luokiteltiin liikenteellistä potentiaalia omaaviksi (A-,B- ja C-luokat). Tärkeimmiksi akseleiksi nousivat valtatiöt 4 ja 9. Seutukuntien edustajien kommenttien jälkeen analysointia tarkennettiin lopullisiin ehdotuksiin.

### Liikennekäytävät



### Kohteen merkittävyyden luokitus

- > 4,5 **A**
- 4 – 4,5 **B**
- 3,5 – 4,5 **C**
- 3 – 3,5 **D**
- 2,5 – 3 **E**
- Alle 2,5 Liikenteellisesti melko huono kohdealue **F**
- Ei liikenteellisiä vahvuuksia **F**



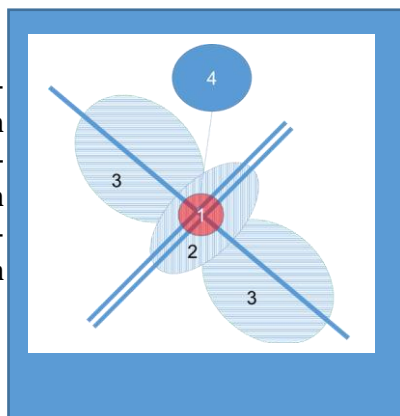




## Keski-Suomen liikennekäytäviin tukeutuvat kehittämisalueet 2016

### LIIKENTEEN KESKUKSET

Liikenteeseen perustuvien edullisten alueiden kehittämisellä fyysinen infrastruktuuri saadaan tehokkaammin käyttöön. Samalla tuetaan keskusten integroitumista toiminnalliseksi kokonaisuudeksi, joka palvelee vaikutusalueitaan.



### LIIKENTEeseen PERUSTUVA KESKUS ERI NÄKÖKULMISTA:

(TÄRKEÄT ASIAT, etäisyys liittymästä),  
**Ohikulkijat – liikenteen palvelut:** NÄKYVYYS, SELKEÄ REITTI, KOHDENNETUT PALVELUT, < 150 - 300 m  
**Yritykset:** NÄKYVYYS, HYVÄ YHTEYS SEUDUN YRITYSRAKENNE, 0,1 – 3 km  
**Asukkaat:** YMPÄRISTÖ, PALVELUT JA TYÖMAHDOLLISUUDET, 0, 3 – 10 km  
**Erityiskohteet:** MAHDOLLISUUS, INFORMAATIO, PALVELUKESKUS, sijainti usein sidottu muualle

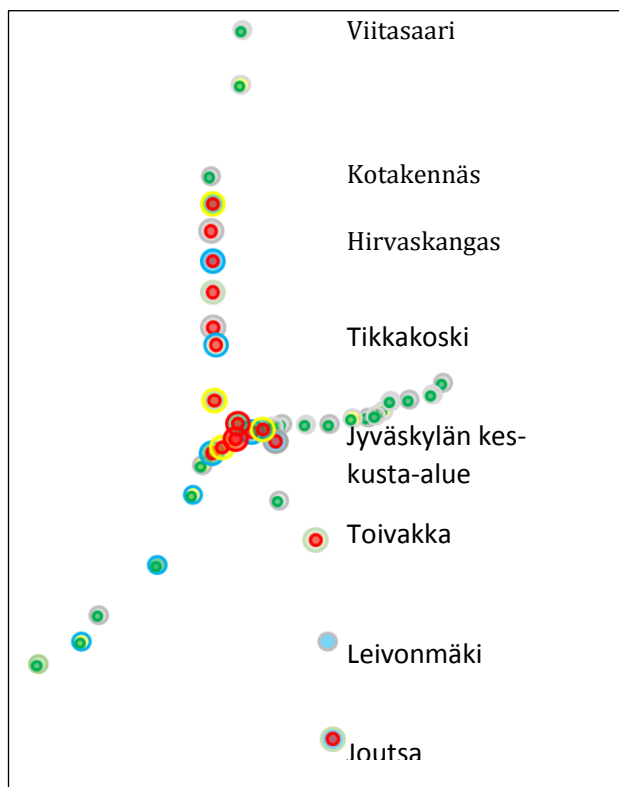
### POTENTIAALISIA KESKUKSIA

Seutukuntien edustajien kommenttien ja alustavien tarkastelujen pohjalta tehdyssä tarkistuksessa lisättiin mukaan kuusi vertailukohdetta, jotka olivat valtatieverkon ulkopuolella. Tarkastelussa ne sijoituivat liikennekriteereillä arvioituna listan loppupäähän.

Liikenteen kriteereillä kehityskelpoisimmat kohteet sijoittuvat valtatie 4 ja valtatie 9 varrelle. Jyväskylän keskustaseutu on liikenteellisesti ja myös muiden kriteerien perusteella paras alue. Palokankaan ja Kotakennän (Äänekoski) välisellä valtatie 4 osuudella on lähes samanveroisia kohteita. Kotakennäs toimii Äänekosken sisään tuloporttina. Hirvaskangas on kehittymässä liikenteen palvelukeskukseksi myös yritys- ja asuinalueeksi. Tulevaisuuden keskusalueita syntyy Lintukangas – Puuppolan alueella (sekä yritystoiminta että asuminen) ja valtateiden 4 ja 13 liittymävyöhykkeellä Huutomäessä (logistiikkapainotteinen yritystoiminta). Tikkakosken – lentokentän lähialue on erinomainen alue erityisesti logistisen yritystoiminnan sijoitukseen.

Valtatiellä 4 Joutsan suunnassa keskeisiä ovat sekä Joutsa kuntakeskuksena että Oravakivi (Joutsan ABC) liikenne- ja matkailupalvelujen alueena. Lisäksi Leivonmäen ja Toivakan keskukset ovat liikenteellisesti hyviä alueita.

Valtatie 9 varrelle sijoittuu liikenteellisesti hyviä kohteita, joiden toiminnot ovat jo osin pitkälle kehittyneet ja käyttö erikoistunut. Jämsä – Himos alue on kehittymässä matkailualueena ja lähiseudun palveluyritysten sijoittumisalueena. Korpi-lahdelle ja Muurameen sijoittuu useita kehittyviä yritysalueita.



Jyväskylän itäpuolella valtatie 9 varteen sijoittuu useita potentiaalisia keskusalueita. Kanavuoren liikenteen ja logistiikan palvelukeskittymä on jo osin rakentunut. Useat muut liittymävyöhykkeet ovat liikenteellisesti sopivia keskuspaikkoja. Niiden osalta vahvimpien kehitys on jo edennyt melko pitkälle.

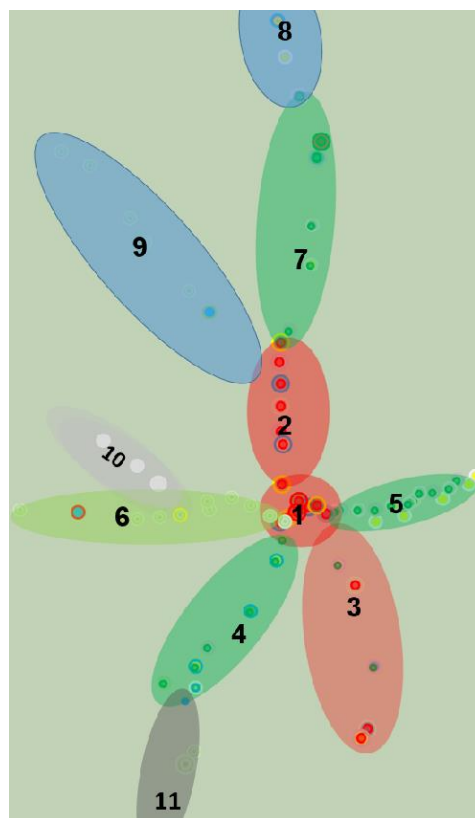
Muilla valtateilla löytyy liikenteellisesti toimivia keskuksia, jotka eivät kuitenkaan yllä valtateiden 4 ja 9 parhaiden keskusten tasolle. Niiden kehittyminen liittyy ensisijaisesti paikallisiin tarpeisiin ja mahdollisuuksiin.



## Keski-Suomen liikennekäytäviin tukeutuvat kehittämisalueet 2016

### PROFILOIDUT VYÖHYKKEET

1. Maakunnan keskusta-alue on Jyväskylän keskusalue.
2. Jyväskylä – Äänekoski on kahden kaupunkikeskustan välinen liikenteellisesti vahva vyöhyke.
3. Valtatien 4 eteläisellä vyöhykkeellä liikenne mahdollistaa keskusten kehittämiseen, mutta harva asutusrakenne rajaa määrää
4. Jyväskylä – Jämsä, valtatie 9 eteläinen vyöhyke, jossa on vahvoja keskuksia. Jämsä – Himos valtatie 9 varrella tulee kasvamaan yhtenäiseksi Jämsän matkailun ja palvelujen alueeksi.
5. Jyväskylä – Hankasalmi, valtatie 9 varrelle sijoittuu runsaasti liikenteellisesti kohtuullisen potentiaalisia pisteitä. Keskusten muodostuminen tulisi ohjata vahvimman oman potentiaalinsa omaaviin kohteisiin.
6. Jyväskylä – Keuruu, valtatie 23 varteen sijoittuu osin Jyväskylään tukeutuvia asumisen keskuksia. Vahvoina keskuksina kehittyvät Keuruu ja Petäjävesi. Haapamäki riittävän etäällä itsenäisenä palvelu- ja matkailukeskukseksi omaa kohtuulliset kehitysedellytykset.
7. Äänekoski – Viitasaari, valtatie 4 jaksolle Viitasaari muodostaa pääkeskuksen. Liikenteellisesti Hännilänsalmi ja Lintulahti – Konginkangas omaavat kohtuulliset kehitysedellytykset.
8. Pihtipudas on jo kehittänyt valtatie 4 varteen vahvan palvelukeskuksen, jolla on menestymisen edellytyksiä kilpailevien keskusten sijaitessa riittävän kaukana (Viitasaari ja Pyhäsaari).
9. Valtatie 13 varrella seudullinen keskus Saarijärvi tukeutuu tausta-alueeseensa, joka kehittää metsätalouden ja luontomatkailun sekä osittaisen asumisen varassa. Paikallisina keskuksina voivat kehittyä Kyyjärvi kantatie 77 liittymässä ja Humppi kantatie 58 liittymässä Karsulan yhteyden risteyskohtana.



10. Multia valtatie 18 varrella rakentuu lähinnä omien vahvuuksien ja lähiympäristön keskuksena.
11. Kuhmoisten suuntaan valtatiellä 24 on Kuhmoisten lisäksi vain vähäisiä keskustusten kehittämismahdollisuuksia.

### LIIKENNE SUUNTA KEHITYSTÄ

Liikenneinfrastruktuurin nykyinen luokittelu ja käyttö antavat viitteitä tulevasta kehittämismahdollisuuksista. Keskeisten alueiden ylivoimaisuutta kompensoivat reuna-alueilla paikalliset ja seudulliset erityispiirteet, joiden varaan voidaan ja on kehitettävä niitä palvelevat keskuksat. Niiden sijoituksessa on huomioitava hyvä liikenteellinen saavutettavuus ja sen turvaaminen.

Uusia mahdollisuuksia voi avata maakunnan junaliikenteen kehittyminen. Lentoliikenteen kauko- ja/tai rahtiliikenteen kasvu vahvistaa erityisesti Tikkakosken aluetta, mutta heijastuu koko maakunnan keskustusten kehitykseen.