

TILASTOJA KESKI-SUOMESTA

Tietojen lähteenä ja laskentojen pohjana: Tilastokeskus



KESKI-SUOMEN LIITTO
Regional Council of Central Finland



VÄESTÖMÄÄRÄN KEHITYS

Väestötiedot 2019 ovat Tilastokeskuksen ennakkotietoja

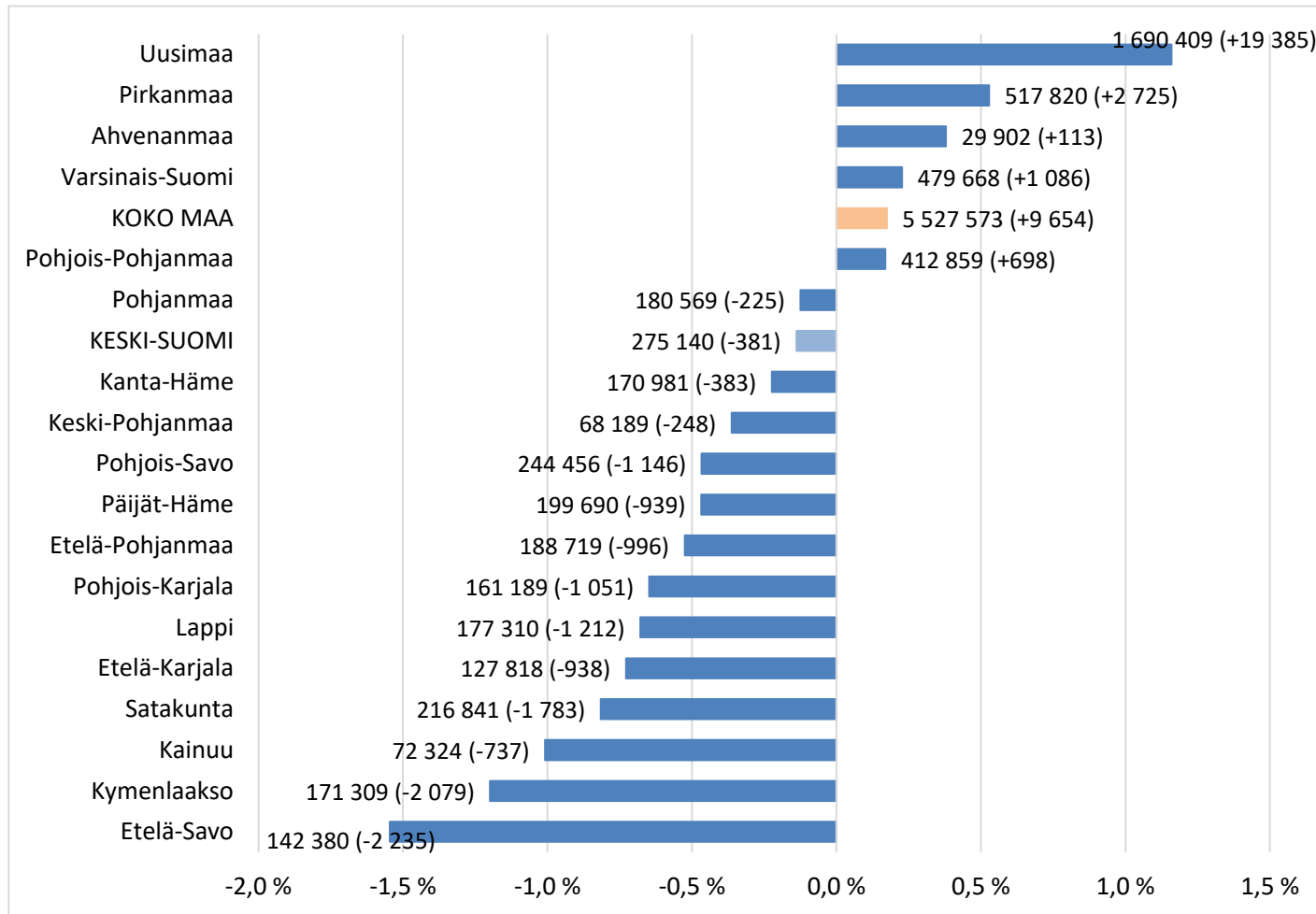


KESKI-SUOMEN LIITTO

Regional Council of Central Finland

Maakuntien väestömuutos 2019 (ennakko), %

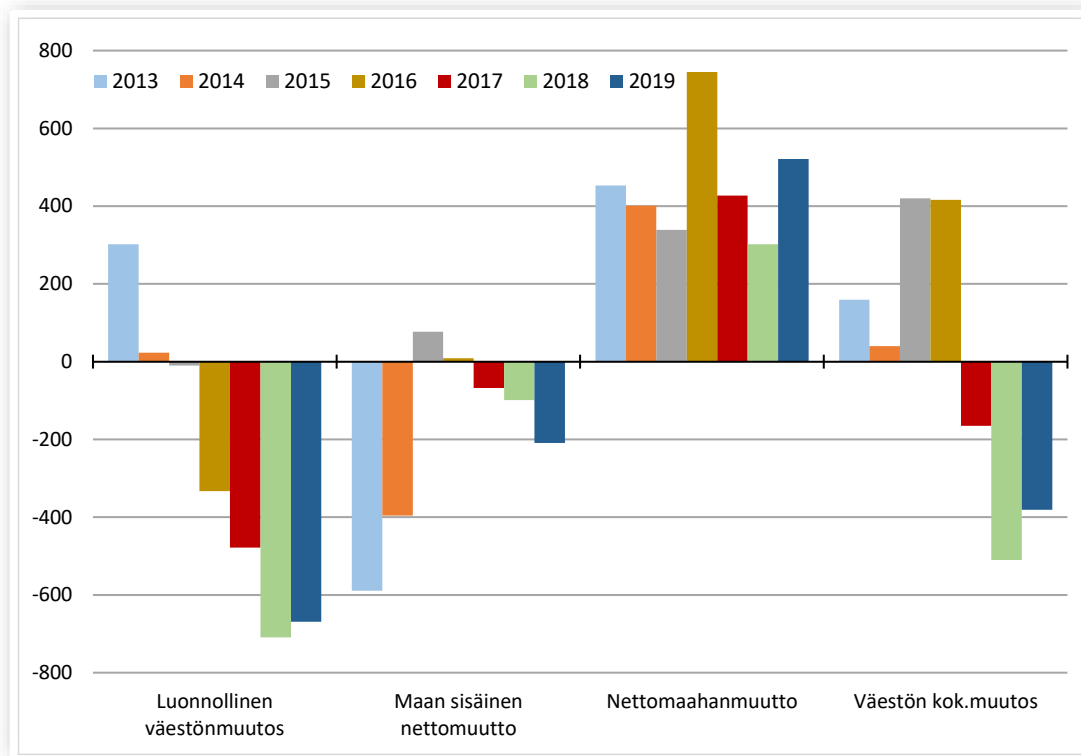
(palkin perässä väestömäärä ja muutos henkilömääränä)



KESKI-SUOMEN LIITTO

Regional Council of Central Finland

Väestömäärän muutostekijät Keski-Suomessa 2013-2019 (enn.)



Keski-Suomen väestömäärä väheni 380 henkilöllä vuonna 2019. Kyseessä oli kolmas peräkkäinen väestölaskun vuosi.

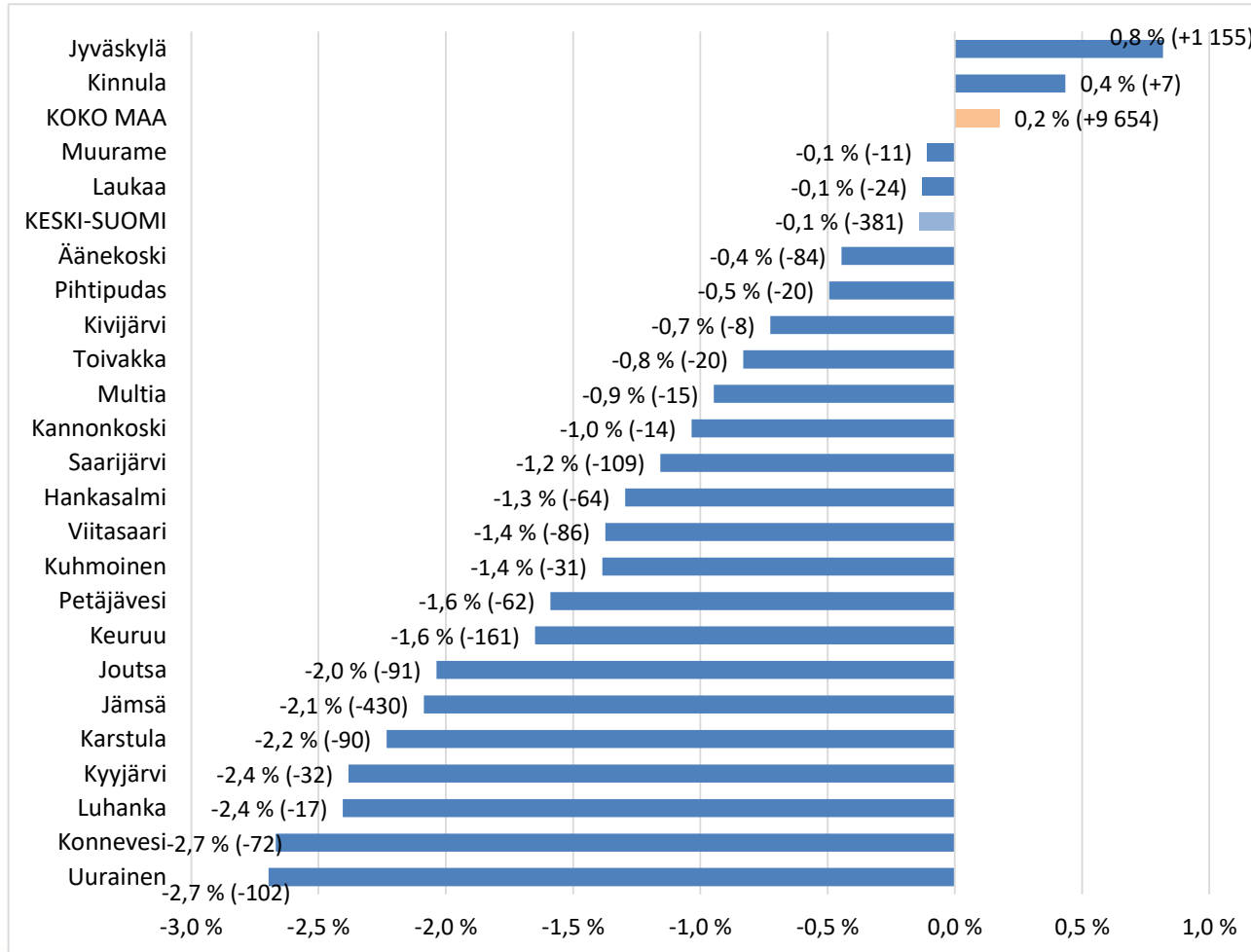
Vähentymisen taustalla on voimakas luonnollisen väestökasvun hiipuminen syntyvyyden alenemisen myötä. 2010-luvulla syntyneiden määrä on vähentynyt kolmanneksella Keski-Suomessa.

Myös maan sisäinen muuttoliike on ollut tappiollista viime vuosina.

Maahanmuuton merkitys väestökehityksessä korostuu vahvasti.



Väestömäärän vuosimuutos kunnittain 2019, % (suluissa muutos henkilömääränä; ennakko)



Väestö 31.12.2019	
KOKO MAA	5 527 573
KESKI-SUOMI	275 140
Jyväskylä	142 460
Jämsä	20 177
Laukaa	18 903
Äänekoski	18 767
Muurame	10 159
Keuruu	9 601
Saarijärvi	9 306
Viitasaari	6 178
Hankasalmi	4 875
Joutsa	4 376
Pihtipudas	4 033
Karstula	3 941
Petäjävesi	3 838
Uurainen	3 681
Konnevesi	2 626
Toivakka	2 386
Kuhmoinen	2 207
Kinnula	1 622
Multia	1 569
Kannonkoski	1 339
Kyyjärvi	1 311
Kivijärvi	1 095
Luhanka	690



Vuosittaiset väestömuutokset 2010-2019 (ennakko), %

	2010	2011	2012	2013	2014	2015	2016	2017	2018	2019
KOKO MAA	0,4	0,5	0,5	0,5	0,4	0,3	0,3	0,2	0,1	0,2
KESKI-SUOMI	0,3	0,3	0,3	0,1	0,0	0,2	0,2	-0,1	-0,2	-0,1
Hankasalmi	0,5	-0,9	-0,7	-0,9	-1,8	-1,3	-1,5	-2,7	-1,6	-1,3
Joutsa	-0,8	-1,9	-1,2	-0,8	-1,5	-2,0	-0,3	-2,3	-2,2	-2,0
Jyväskylä	0,9	1,0	1,1	0,9	0,8	1,2	1,1	1,0	0,8	0,8
Jämsä	-1,1	-0,8	-0,7	-1,0	-1,5	-1,2	-1,3	-1,8	-1,3	-2,1
Kannonkoski	-0,6	-2,1	0,6	-2,1	-3,0	-0,9	-2,6	-1,1	-3,9	-1,0
Karstula	-1,2	-1,0	-1,9	-0,8	-1,3	-0,4	-0,8	-2,0	-2,8	-2,2
Keuruu	-0,8	-0,9	-0,8	-1,7	-1,3	-0,6	-1,2	-0,7	-1,6	-1,6
Kinnula	0,1	-0,3	-2,9	0,3	-0,2	-1,2	-2,6	-2,5	-2,5	0,4
Kivijärvi	-0,1	-2,2	-2,3	-3,4	-1,2	-3,5	-3,3	-2,5	-2,6	-0,7
Konnevesi	-0,3	-1,3	-0,7	-2,0	-0,5	-2,6	-0,1	-0,2	-1,8	-2,7
Kuhmoinen	-1,4	-1,9	-2,7	-1,2	-1,5	-1,7	-2,1	-1,5	-0,6	-1,4
Kyyjärvi	-1,8	-0,3	-2,3	-2,6	-2,2	-1,4	-0,3	-1,7	-0,7	-2,4
Laukaa	0,9	0,8	1,1	0,6	0,7	0,8	0,6	0,0	-0,3	-0,1
Luhanka	-0,4	-3,5	-3,6	-1,3	-0,3	0,0	-0,7	-2,9	-3,7	-2,4
Multia	-1,5	-2,3	-1,7	-2,1	-0,8	-3,0	-2,7	-1,6	-3,2	-0,9
Muurame	0,3	2,0	1,4	0,0	1,3	0,9	1,5	1,6	0,7	-0,1
Petäjävesi	1,1	1,1	0,7	0,7	-1,1	-1,8	-0,7	-1,5	-0,5	-1,6
Pihtipudas	-1,1	-1,4	-1,3	-2,0	-2,1	-0,9	-0,5	-1,8	-1,8	-0,5
Saarijärvi	-0,8	-1,9	-1,2	-0,9	-0,8	-1,7	-2,3	-1,0	-1,8	-1,2
Toivakka	1,6	2,4	-0,8	0,4	0,2	-1,7	0,0	-2,0	0,9	-0,8
Uurainen	2,2	1,5	1,8	0,7	0,5	1,5	1,4	0,8	1,0	-2,7
Viitasaari	-0,3	-1,5	-1,5	-0,9	-1,7	-1,7	-0,9	-3,0	-2,3	-1,4
Äänekoski	0,0	0,4	-0,3	-0,9	-0,8	-1,3	-1,4	-1,2	-1,5	-0,4

Keski-Suomen väestökasvu hiipui ja väestömäärä kääntyi laskuun vuonna 2017. Samalla kasvavien kuntien määrä on vähentynyt.

Vain Jyväskylä on kasvanut joka vuosi 2010-luvulla. Muuramessa ja Uraisilla koettiin vuosikymmenen ensimmäinen väestövähennys vuonna 2019.

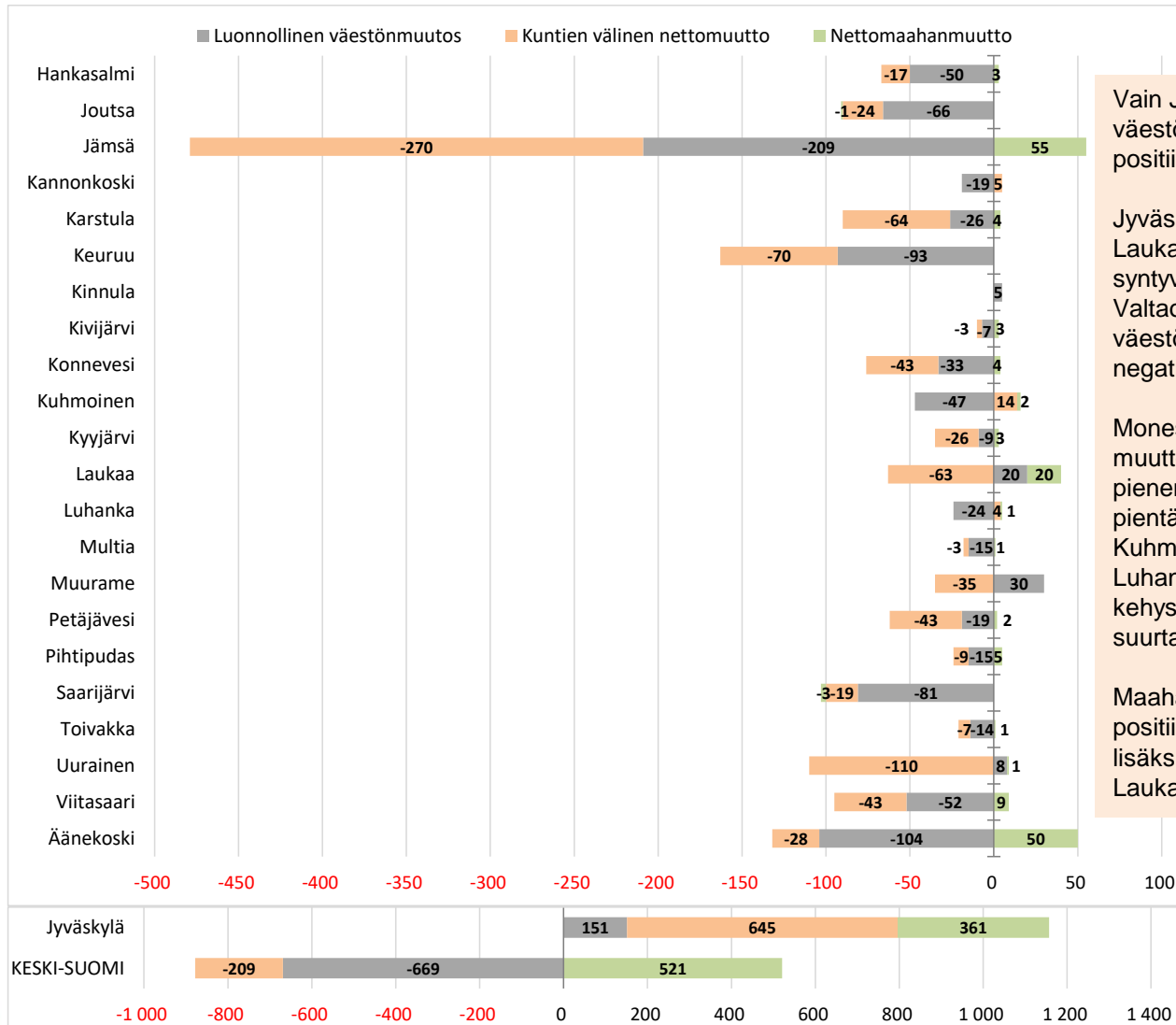
Keski-Suomen 12 kunnassa ei ole ollut yhtään väestökasvun vuotta 2010-luvulla.



KESKI-SUOMEN LIITTO

Regional Council of Central Finland

Väestömäärän muutostekijät kunnittain 2019 (ennakko)



Vain Jyväskylässä kaikki väestömuutostekijät olivat positiivisia.

Jyväskylässä, Muuramessa, Laukaassa, Uraisilla ja Kinnulassa syntyvyys ylitti kuolleisuuden. Valtaosassa kuntia luonnollinen väestömuutos oli kuitenkin negatiivinen.

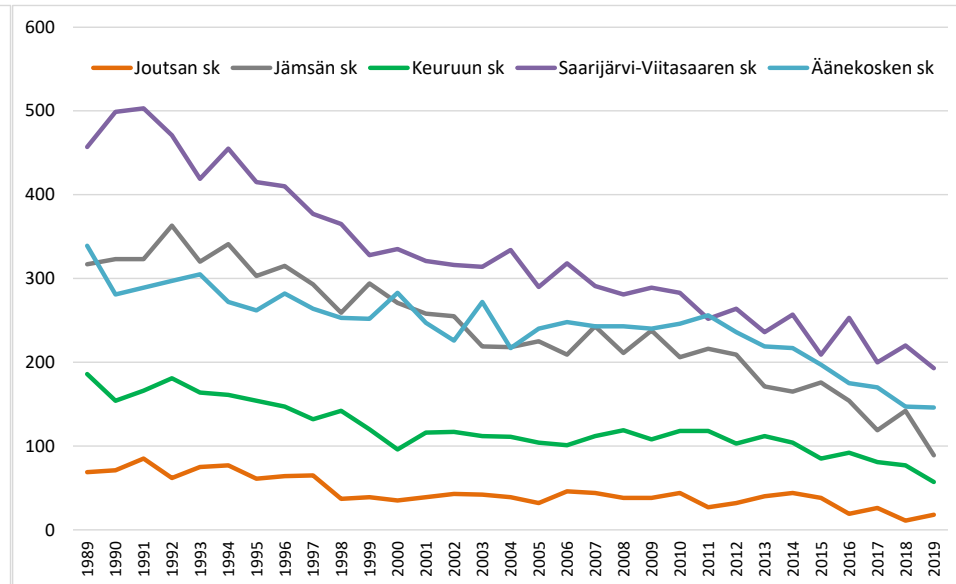
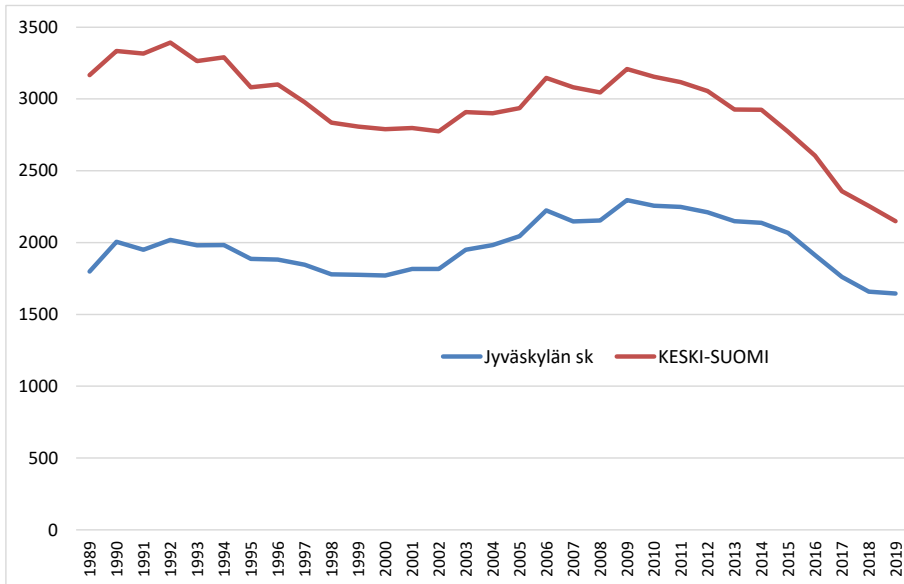
Monessa pienessä kunnassa muuttotappio oli edellisvuotta pienempää. Jyväskylän lisäksi pientä muuttovoittoa saivat Kuhmoinen, Kannonkoski ja Luhanka. Jyväskylän kehyskunnissa oli huomattavankin suurta muuttotappiota.

Maahanmuutolla oli merkittävä positiivinen vaikutus Jyväskylän lisäksi Jämsässä, Äänekoskella ja Laukaassa.

Muutosten summa saattaa erota kokonaisväkiluvun muutoksesta. Tämä selittyy väkiluvun korjauksilla, jotka ovat enimmäkseen muuttoilmoitusten käsittelyssä tapahtuneiden virheiden jälkikäteen tehtyjä oikaisuja.



Syntyneiden määrän kehitys 1989-2019



2010-luvulla syntyneiden määrä on vähentynyt koko maassa 25 % ja Keski-Suomessa 32 % (v. 2019 syntyi 1 000 lasta vähemmän).

Muutos v. 2010-2019:

Jyväskylän seutu: -27 %

Saarijärvi-Viitasaaren seutu: -32 %

Äänekosken seutu: -41 %

Keuruun seutu: -52 % (v. 2019 syntyneiden määrä oli huomattavan pieni)

Jämsän seutu: -57 % (v. 2019 syntyneiden määrä oli huomattavan pieni)

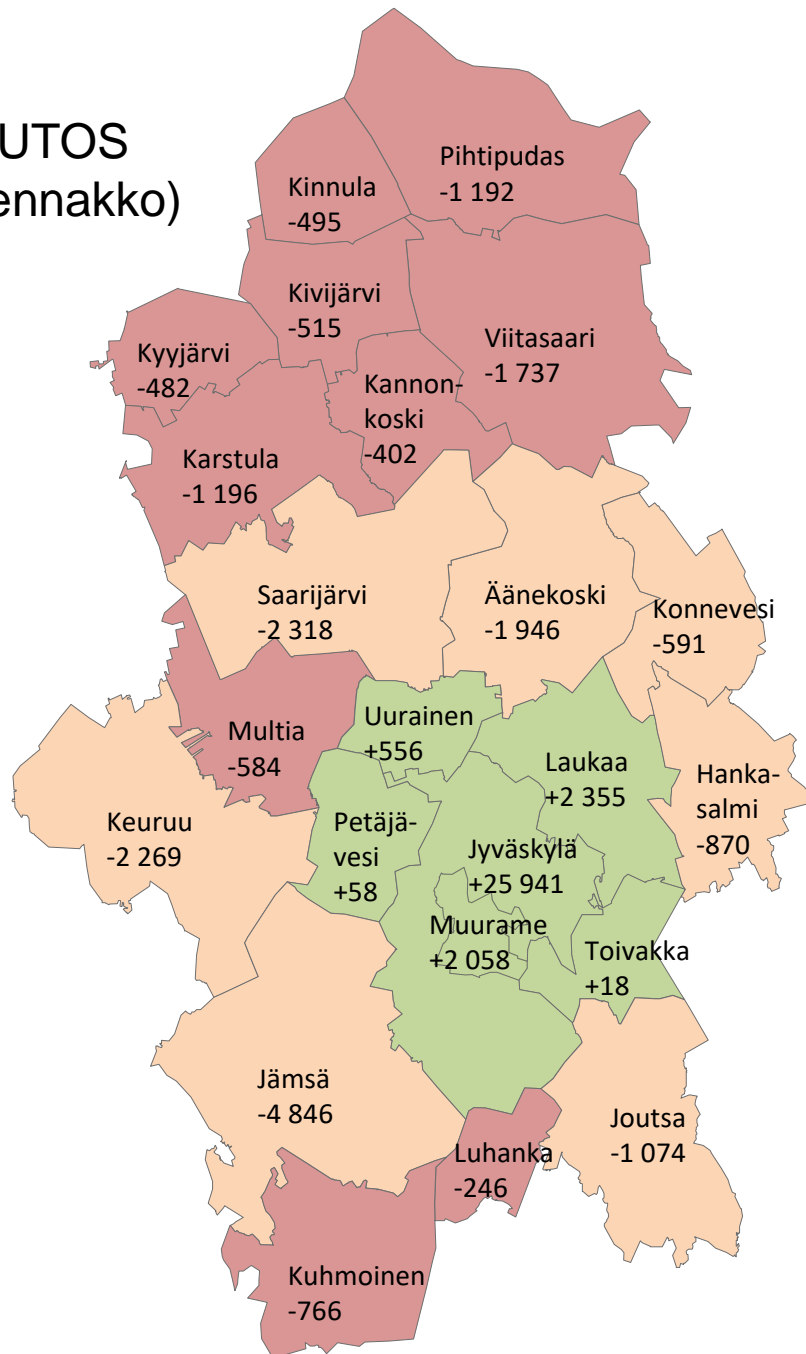
Joutsan seutu: -59 % (syntyneitä on vähän ja vuosiheilahtelut voivat olla suuria)



KESKI-SUOMEN LIITTO

Regional Council of Central Finland

VÄESTÖMUUTOS 2000-2019 (ennakko)



Kasvanut +0,8 – 25,4 %

Vähentynyt -9,4 – 19,9 %

Vähentynyt -21,9 – 32,0 %

Keski-Suomi +3,6 % (+9 457)

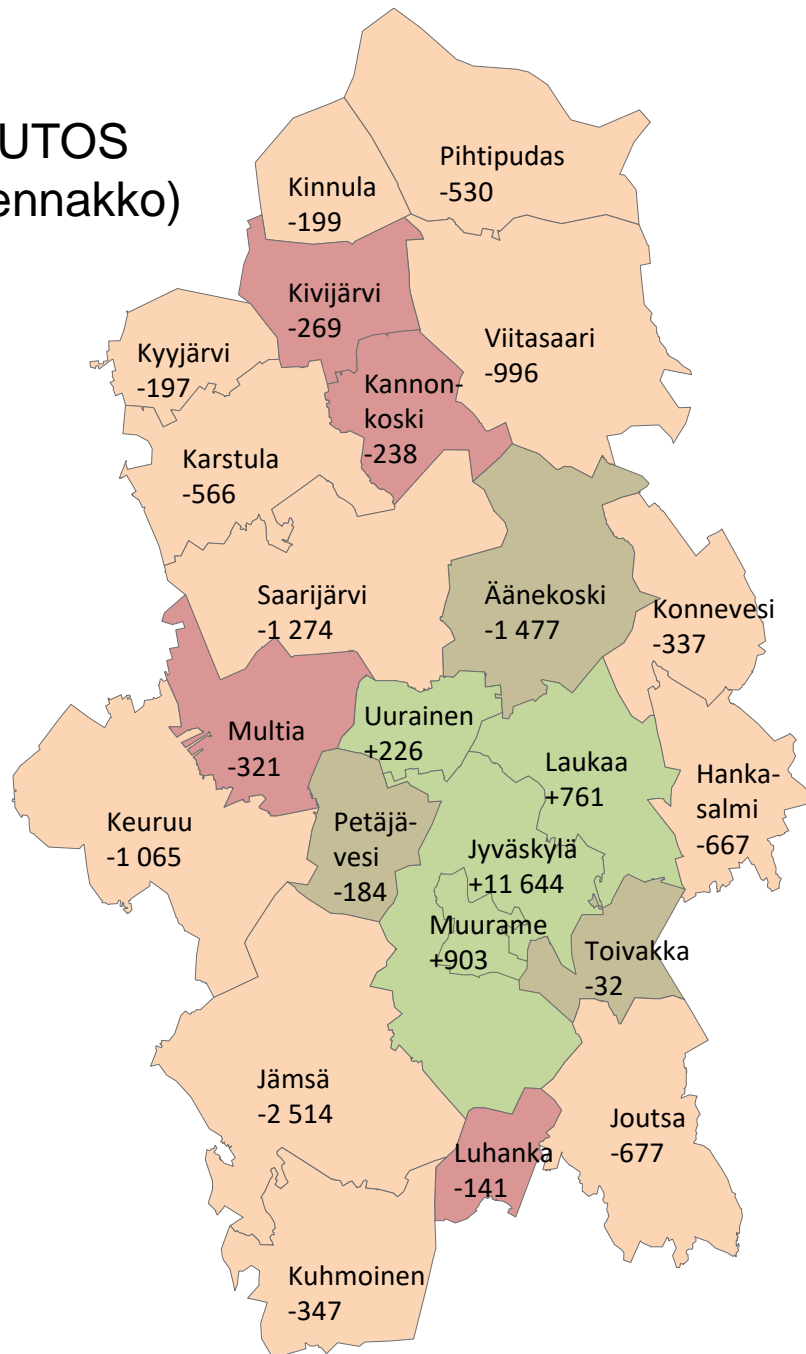
Koko maa +6,7 %



KESKI-SUOMEN LIITTO

Regional Council of Central Finland

VÄESTÖMUUTOS 2010-2019 (ennakko)



Kasvanut +4,2 – 9,8 %

Vähentynyt -1,3 – 7,3 %

Vähentynyt -10,0 – 13,9 %

Vähentynyt -15,1 – 19,7 %

Keski-Suomi +0,5 % (+1 503)

Koko maa +2,8 %



KESKI-SUOMEN LIITTO

Regional Council of Central Finland

Vuosimuutokset 0-14-vuotiaissa 2010-2019 (ennakko), %

	2010	2011	2012	2013	2014	2015	2016	2017	2018	2019
KOKO MAA	-0,1	0,1	0,3	0,4	0,2	-0,1	-0,2	-0,4	-0,9	-1,3
KESKI-SUOMI	0,0	-0,2	0,1	-0,1	0,2	-0,2	-0,6	-1,0	-1,3	-1,9
Hankasalmi	1,9	-1,3	-0,9	2,9	-4,9	-4,2	1,3	-3,1	-4,8	-5,0
Joutsa	0,3	-6,2	-6,8	3,8	-0,7	-1,6	-2,7	-3,1	-8,0	-3,1
Jyväskylä	0,4	0,1	1,1	0,9	0,9	1,2	-0,3	0,2	-0,5	-1,3
Jämsä	-2,7	-2,0	-1,5	-2,6	-3,9	-2,5	-3,6	-4,3	-1,9	-5,1
Kannonkoski	-5,0	-0,4	0,9	-0,9	-7,4	-4,2	-5,9	0,5	-6,3	-3,9
Karstula	-1,0	-0,3	-4,1	-3,4	-1,0	-2,9	-1,7	-4,4	-5,6	-5,6
Keuruu	-3,6	-1,1	-0,6	-3,4	-0,9	0,3	-1,4	-1,3	-1,7	-5,6
Kinnula	-1,3	2,7	-3,0	1,4	-1,7	-1,7	-1,4	-1,0	-1,8	2,5
Kivijärvi	-4,5	-10,4	-8,9	-4,6	2,4	-8,3	-3,9	-2,7	-4,1	0,7
Konnevesi	4,3	-5,2	-3,8	-4,0	0,3	-5,7	3,6	1,3	-3,1	-6,8
Kuhmoinen	-8,1	-3,1	-6,7	-1,7	-2,2	-5,8	-6,1	-6,5	0,0	1,6
Kyyjärvi	-3,8	0,4	-0,9	-2,2	-0,9	-3,2	6,2	-7,6	2,4	-3,3
Laukaa	1,5	2,1	1,3	1,3	2,4	1,3	1,4	0,2	-1,1	-0,4
Luhanka	-1,1	-8,0	2,5	0,0	1,2	-2,4	1,2	-12,2	-5,6	-13,6
Multia	-1,4	-4,2	-3,2	1,1	-2,2	-3,8	-5,5	-0,8	-7,9	-4,6
Muurame	-1,6	3,5	0,5	-3,1	3,2	0,8	1,1	0,0	1,1	-1,6
Petäjävesi	0,4	4,2	2,0	3,1	0,5	-4,2	-1,1	-3,0	-0,1	-3,3
Pihtipudas	-3,7	-2,5	-1,1	-6,1	1,3	-4,6	-2,7	-2,9	-3,0	-1,5
Saarijärvi	-0,7	-6,0	-1,0	-1,1	-0,2	-1,2	-1,6	-4,4	-3,3	-1,7
Toivakka	7,1	6,6	0,2	3,2	1,5	-4,3	-0,9	-1,9	0,9	-2,4
Uurainen	7,5	2,9	2,5	2,4	1,7	3,3	0,3	2,2	1,0	-3,2
Viitasaari	-0,8	-5,5	-4,5	-1,7	-3,7	-3,5	0,4	-6,0	-3,7	-2,5
Äänekoski	0,2	1,0	-0,8	-1,7	-1,5	-3,5	-2,4	-2,9	-4,1	-0,6

Sekä koko maassa että Keski-Suomessa alle 15-vuotiaiden lasten määrä on laskenut yhtäjaksoisesti ja nopeutuen vuodesta 2015 lähtien (vähenemä noin -2 200). Tätä selittää syntyvyyden voimakas aleneminen.

Vuonna 2019 lasten määrä kasvoi kolmessa kunnassa: Kinnulassa (+7 lasta), Kuhmoisissa (+3 lasta) ja Kivijärvellä (+1 lapsi).

Jämsässä, Karstulassa ja Saarijärvellä alle 15-vuotiaiden määrä on laskenut yhtäjaksoisesti koko 2010-luvun.



KESKI-SUOMEN LIITTO

Regional Council of Central Finland

Vuosimuutokset 15-64-vuotiaissa 2010-2019 (ennakko), %

	2010	2011	2012	2013	2014	2015	2016	2017	2018	2019
KOKO MAA	-0,2	-0,4	-0,4	-0,5	-0,5	-0,4	-0,3	-0,5	-0,3	-0,2
KESKI-SUOMI	-0,3	-0,5	-0,7	-1,1	-1,0	-0,7	-0,3	-0,7	-0,6	-0,5
Hankasalmi	-0,4	-2,1	-1,3	-3,1	-2,4	-2,4	-3,5	-3,6	-2,1	-2,0
Joutsa	-2,8	-3,4	-1,8	-4,5	-3,6	-3,5	-1,0	-4,5	-3,2	-2,8
Jyväskylä	0,4	0,5	0,3	0,0	0,0	0,5	0,9	0,6	0,8	0,8
Jämsä	-2,0	-2,4	-2,0	-2,4	-2,4	-2,6	-1,8	-2,8	-2,5	-3,4
Kannonkoski	-0,8	-1,8	-0,6	-4,4	-3,9	0,1	-4,3	-2,6	-5,2	-2,4
Karstula	-2,3	-2,6	-3,0	-2,1	-2,8	-1,7	-1,6	-3,1	-4,9	-3,0
Keuruu	-1,6	-2,5	-2,5	-4,3	-2,9	-2,3	-2,8	-2,3	-2,8	-2,7
Kinnula	-0,4	-2,2	-4,7	-1,7	-0,5	-3,6	-3,2	-5,8	-5,0	-2,7
Kivijärvi	-1,1	-1,5	-1,6	-4,0	-3,5	-4,8	-4,9	-4,3	-5,6	-3,3
Konnevesi	-1,8	-2,4	-2,2	-3,3	-2,9	-3,7	-1,2	-1,8	-2,5	-3,7
Kuhmoinen	-2,1	-3,7	-5,0	-4,9	-3,8	-3,4	-2,5	-1,0	-1,9	-3,1
Kyyjärvi	-3,2	-2,1	-4,9	-5,3	-3,2	-4,0	-0,9	-1,1	-4,0	-5,0
Laukaa	0,1	-0,4	0,0	-1,2	-0,8	-0,5	-0,3	-1,1	-0,7	-0,7
Luhanka	-1,1	-3,4	-8,8	-2,1	1,1	0,3	-0,5	-5,0	-4,5	-0,6
Multia	-1,5	-2,7	-1,9	-3,1	-1,3	-4,2	-3,3	-2,4	-5,1	-1,3
Muurame	0,2	0,8	0,4	0,1	-0,6	0,1	0,8	1,4	-0,8	-1,0
Petäjävesi	0,9	-0,1	-1,0	-1,0	-2,8	-2,2	-1,5	-1,9	-1,4	-2,2
Pihtipudas	-0,6	-1,7	-2,7	-2,8	-4,5	-1,0	-1,0	-3,2	-2,2	-2,4
Saarijärvi	-1,6	-2,0	-2,5	-2,5	-2,2	-3,1	-3,6	-2,0	-3,4	-3,2
Toivakka	-0,9	0,1	-2,7	-2,7	-0,6	-2,5	-0,7	-4,2	1,1	-1,5
Uurainen	0,1	0,4	0,6	0,0	-1,0	0,3	1,3	-1,0	-0,7	-3,7
Viitasaari	-1,0	-1,5	-2,7	-2,0	-3,6	-2,7	-2,1	-5,3	-4,0	-3,2
Äänekoski	-1,0	-1,0	-1,8	-2,3	-1,8	-2,2	-2,3	-2,2	-2,1	-1,5

Työikäisten (15-64 v.) määrä on ollut laskussa 2010-luvun sekä koko maassa että Keski-Suomessa (vähenemä noin -11 200 työkäistä).

15 kunnassa työikäisten määrä on laskenut jokaisena vuonna 2010-luvulla. Vähintään neljänneksen lasku on koettu Kivijärvellä, Kyyjärvellä, Kuhmoisissa, Joutsassa, Kinnulassa ja Viitasaarella.

Jyväskylässä kehitys on ollut positiivista, mihin vaikuttaa mm. opiskelijoiden suuri määrä. Vuonna 2019 työikäisten määrä kasvoi vain Jyväskylässä. Myös Muuramessa työikäisten määrä on kasvanut 2010-luvulla, vaikkakin viimeiset kaksi vuotta ollut laskussa.



KESKI-SUOMEN LIITTO

Regional Council of Central Finland

Vuosimuutokset yli 64-vuotiaissa 2010-2019 (ennakko), %

	2010	2011	2012	2013	2014	2015	2016	2017	2018	2019
KOKO MAA	3,4	4,1	3,9	3,8	3,3	2,9	2,4	2,6	2,2	2,2
KESKI-SUOMI	3,0	3,4	3,7	4,0	3,1	3,0	2,0	2,4	1,9	2,2
Hankasalmi	1,8	2,3	1,0	2,0	1,4	2,9	0,8	-0,7	0,8	1,8
Joutsa	3,1	3,0	2,1	4,3	1,6	0,4	1,5	1,4	1,5	-0,7
Jyväskylä	3,9	4,3	4,5	4,8	4,4	3,9	3,2	3,0	2,4	2,7
Jämsä	2,4	4,2	3,1	3,6	2,0	2,5	0,8	1,5	1,4	1,7
Kannonkoski	2,0	-3,5	2,7	1,5	0,9	-1,1	1,7	0,6	-0,8	2,1
Karstula	1,2	2,3	1,9	3,7	1,6	3,4	1,0	0,9	2,1	0,3
Keuruu	2,9	3,4	3,1	5,2	1,9	2,4	1,8	2,3	1,1	1,8
Kinnula	2,2	2,6	1,8	4,1	1,5	4,3	-2,2	2,9	1,6	4,6
Kivijärvi	4,3	0,7	-0,5	-1,7	1,2	0,5	-0,5	0,2	2,2	2,1
Konnevesi	0,9	3,6	4,4	1,7	3,9	0,8	0,1	2,0	0,5	0,8
Kuhmoinen	2,1	1,3	2,2	4,3	1,8	1,5	-0,6	-1,0	0,7	0,0
Kyyjärvi	3,1	3,5	3,1	3,0	-1,0	4,5	-2,4	0,5	4,1	2,3
Laukaa	4,0	3,9	5,0	6,5	3,7	4,7	2,4	3,5	2,3	1,9
Luhanka	1,0	-2,3	2,0	-0,6	-2,3	0,3	-1,3	2,4	-1,7	-2,0
Multia	-1,6	-0,5	-0,5	-2,0	0,9	-0,6	-0,6	-0,7	2,6	1,1
Muurame	4,2	5,2	8,1	5,0	6,9	4,5	4,9	4,3	5,4	4,9
Petäjävesi	2,4	1,7	4,8	3,6	2,2	1,6	1,8	0,7	1,0	1,3
Pihtipudas	-0,5	0,3	1,9	2,7	1,1	1,5	1,9	1,6	-0,1	3,5
Saarijärvi	1,3	1,1	2,0	3,0	2,0	1,1	0,1	2,6	2,0	2,7
Toivakka	4,9	5,1	3,3	6,3	1,4	2,3	2,3	2,7	0,2	1,5
Uurainen	2,2	3,6	4,9	0,7	3,6	2,9	3,3	4,7	4,7	0,8
Viitasaari	1,5	0,4	2,4	1,8	3,1	1,0	0,9	2,3	0,7	1,8
Äänekoski	3,3	4,5	4,6	3,6	2,1	2,5	1,5	2,4	1,2	2,0

Ikääntyneiden (yli 64 v.) määrä on kasvanut 2010-luvun sekä koko maassa että Keski-Suomessa (noin +15 800). Suurten ikäluokkien aiheuttama kasvu koettiin erityisesti 2010-luvun alkupuolella.

Keski-Suomen 13 kunnassa yli 64-vuotiaiden määrä on kasvanut joka vuosi 2010-luvulla.

Erittymisen nopeaa kasvu on ollut ikärakenteeltaan nuorissa kunnissa: Muuramessa, Jyväskylässä ja Laukaassa.

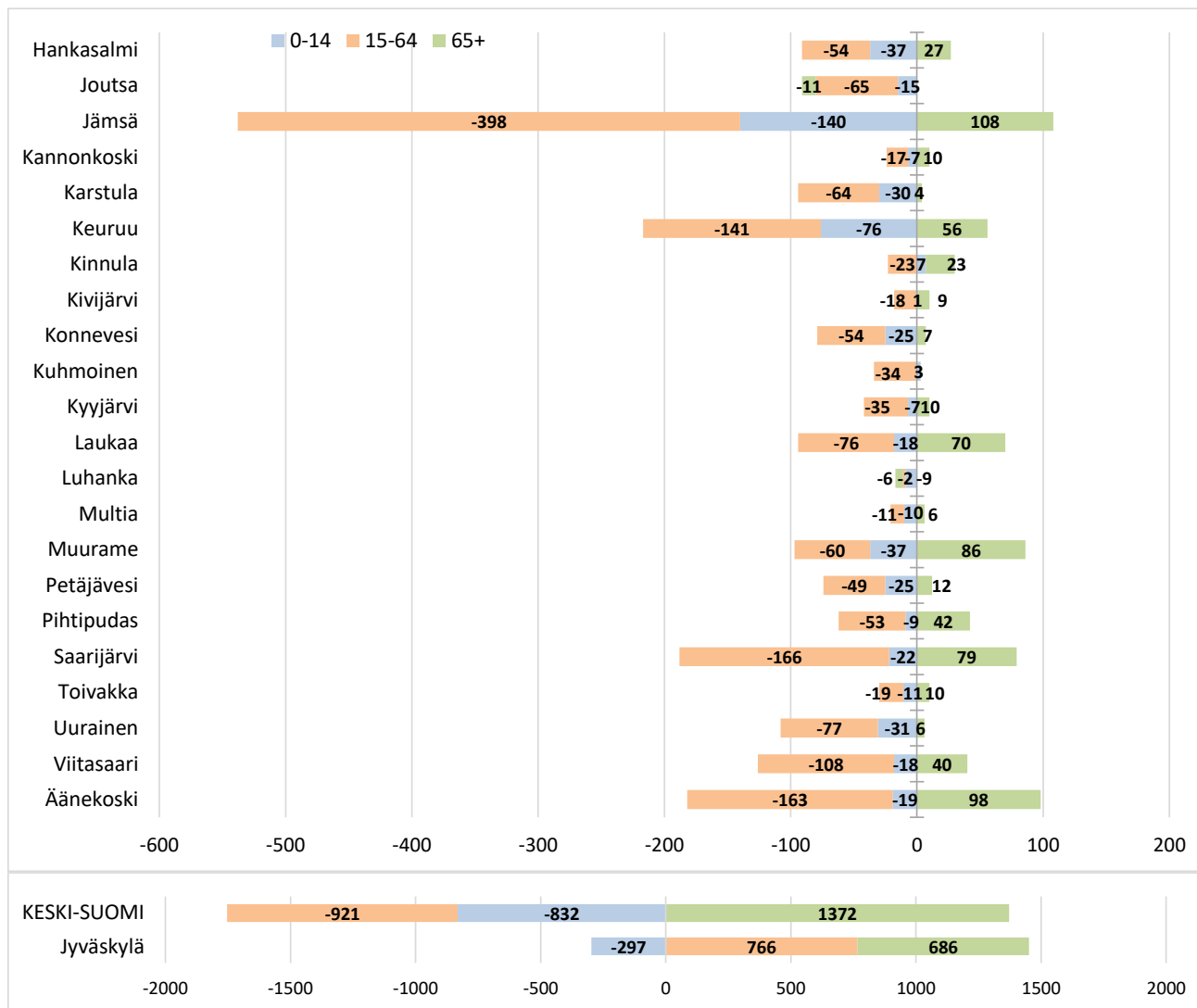
Luhangassa ja Multiassa iäkkäiden määrä on vähentynyt 2010-luvulla.



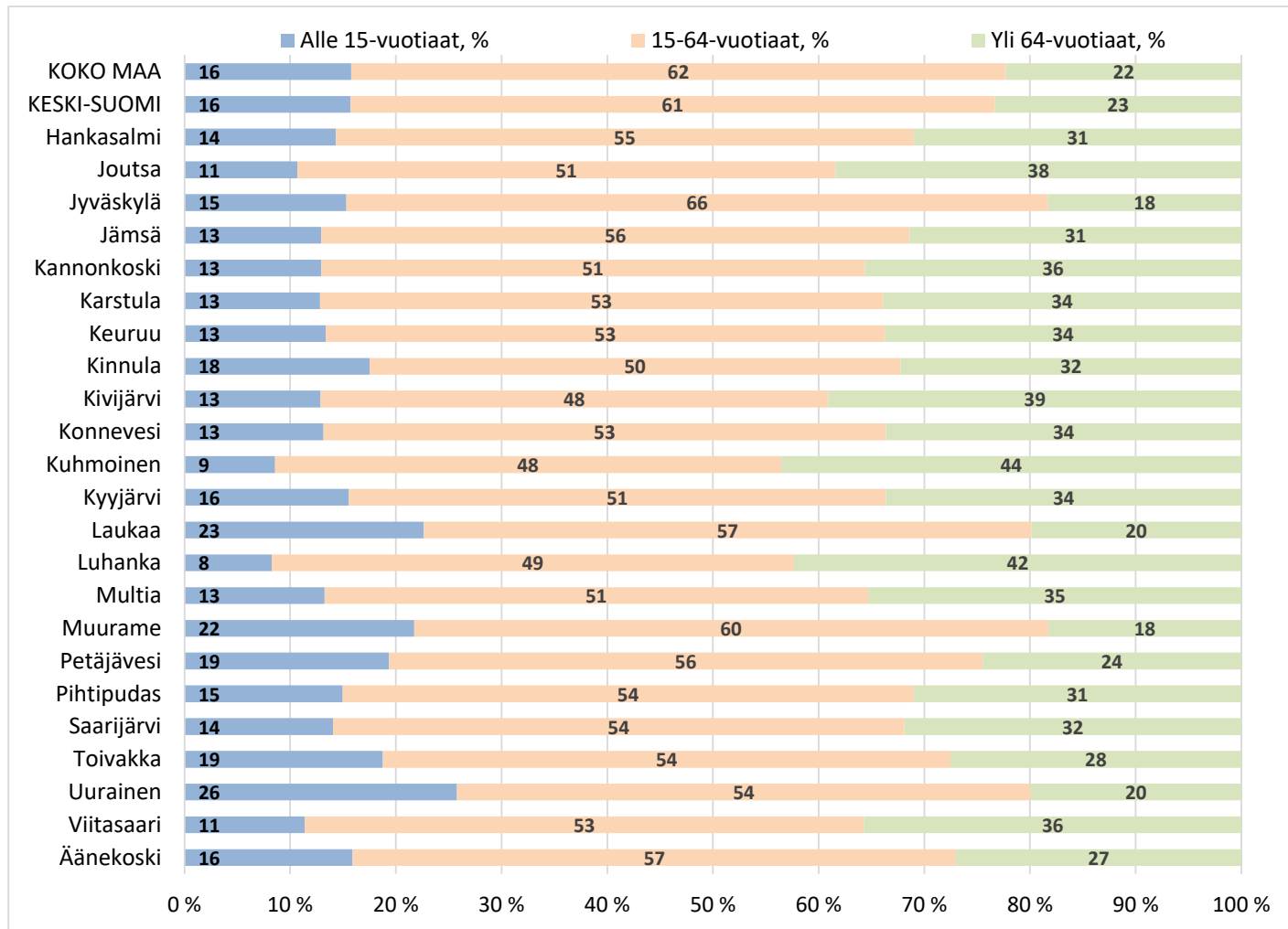
KESKI-SUOMEN LIITTO

Regional Council of Central Finland

Muutokset ikäryhmissä 2018-2019 (enn.)



Väestö ikäryhmittäin 2019, %-osuudet



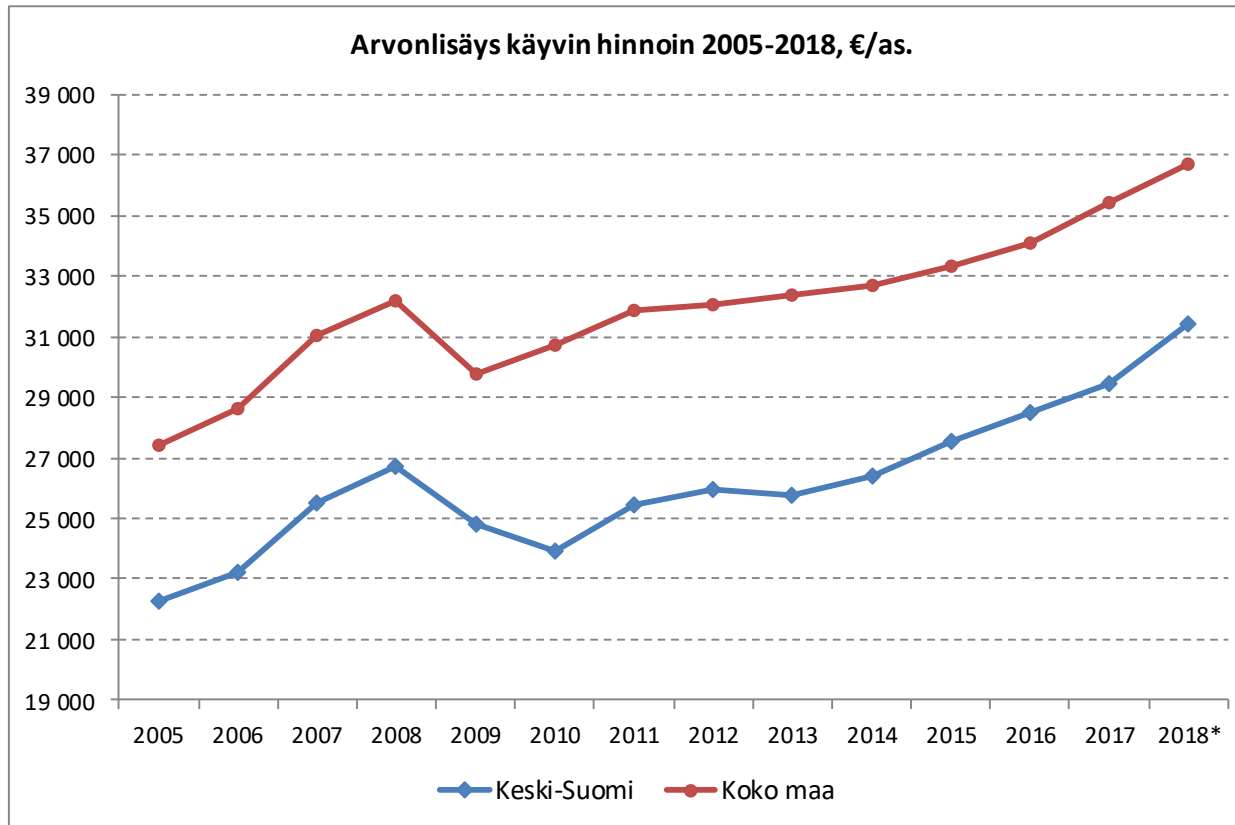
ALUETALOUS



KESKI-SUOMEN LIITTO

Regional Council of Central Finland

Arvonlisäys Keski-Suomessa ja koko maassa 2005-2018, €/as.



Keski-Suomen arvonlisäys on ollut reippaassa kasvussa vuodesta 2014. Vuonna 2018 arvonlisäyksen käypähintainen kasvu oli +6,7 % edellisvuodesta, mikä oli maakuntien selvästi vahvinta.

Keski-Suomen arvonlisäys - 8,7 mrd euroa - kattaa 4,3 % koko maan arvonlisästä.

Asukasta kohden arvonlisää kertyi Keski-Suomessa noin 31 400 euroa ja koko maassa 36 700 euroa (Manner-Suomen maakunnissa pl. Uusimaa noin 32 000 euroa).

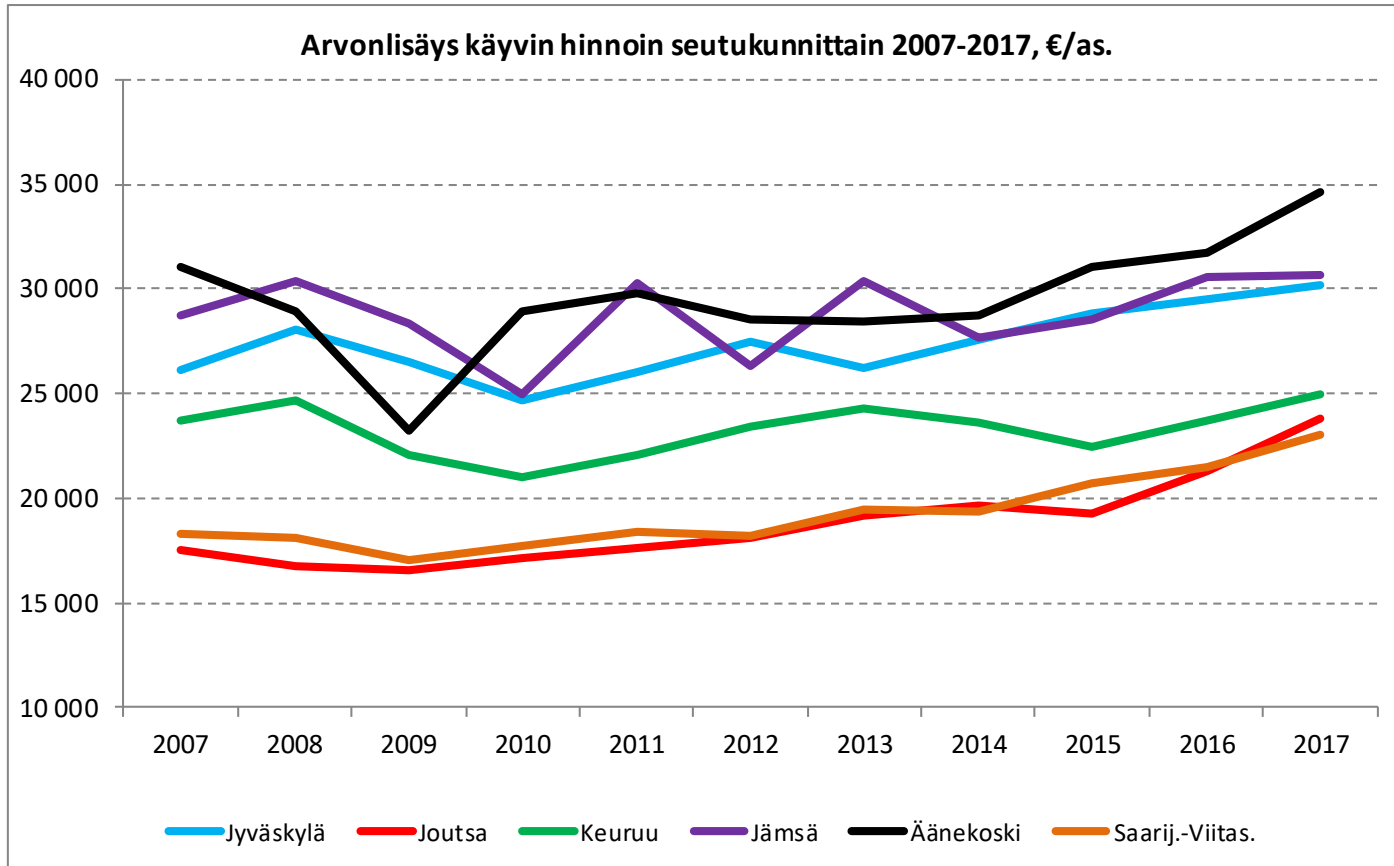
* Vuoden 2018 tiedot ovat ennakkollisia ja tarkentuvat Tilastokeskuksen tulevissa julkistuksissa.



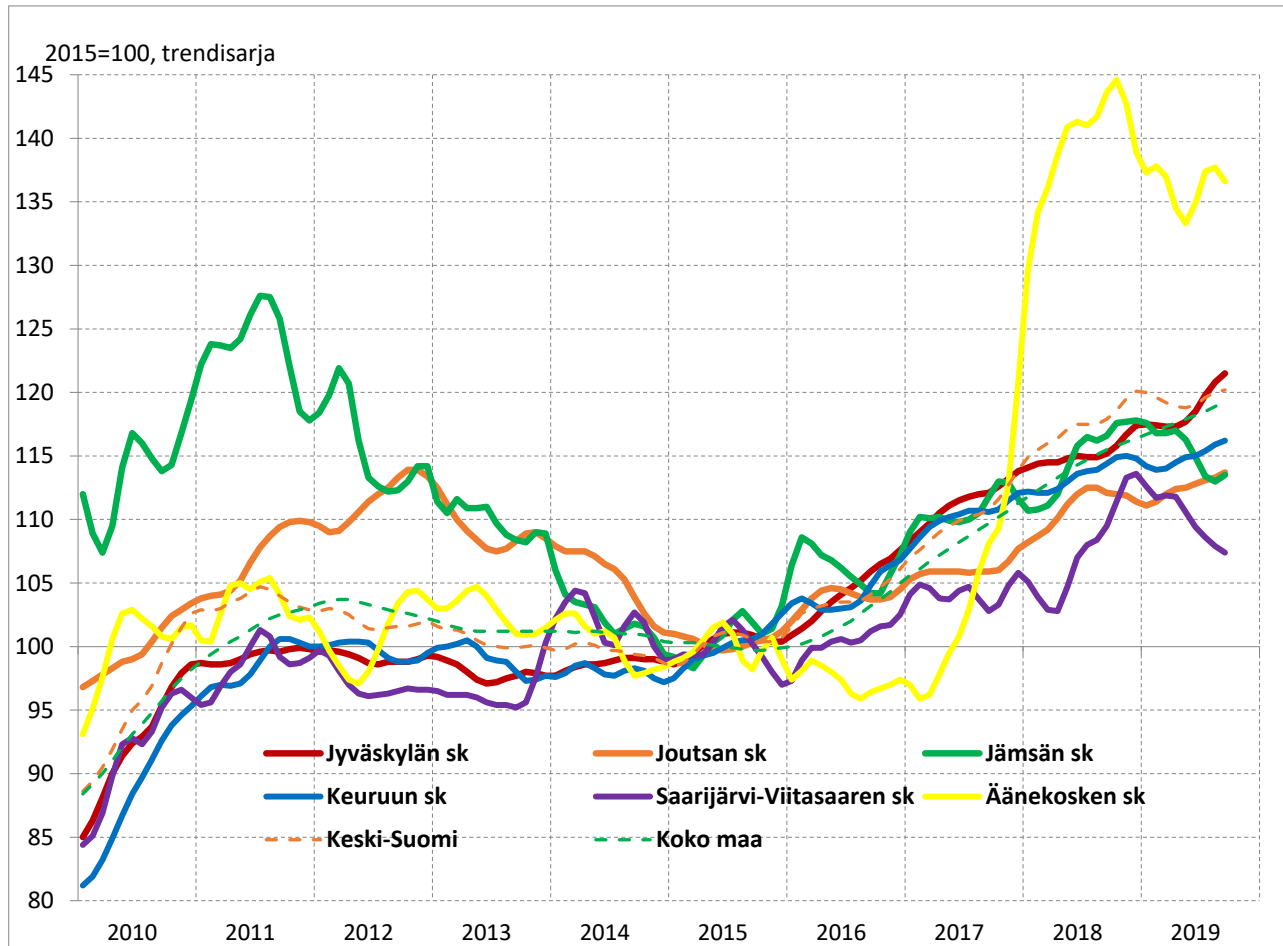
KESKI-SUOMEN LIITTO

Regional Council of Central Finland

Arvonlisäys seutukunnittain 2007-2017, €/as.



Yritysten liikevaihdon kehitys seutukunnittain 2010-2019/09 (2015=100)



Lähde: Tilastokeskus, asiakaskohtainen suhdannepalvelu (lisätietoja Keski-Suomen Aikajanasta 1/2020)



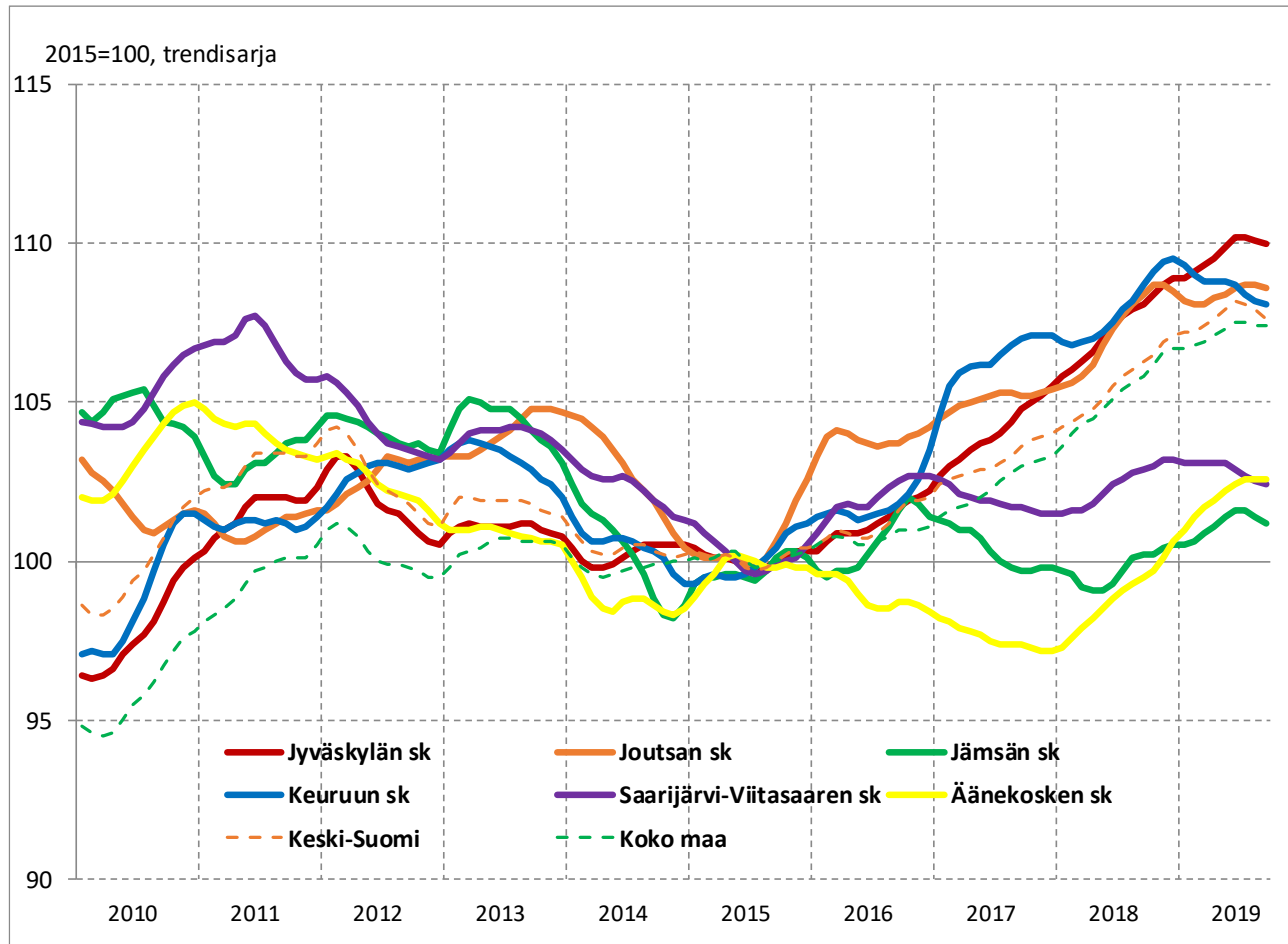
TYÖPAIKAT JA PENDELÖINTI



KESKI-SUOMEN LIITTO

Regional Council of Central Finland

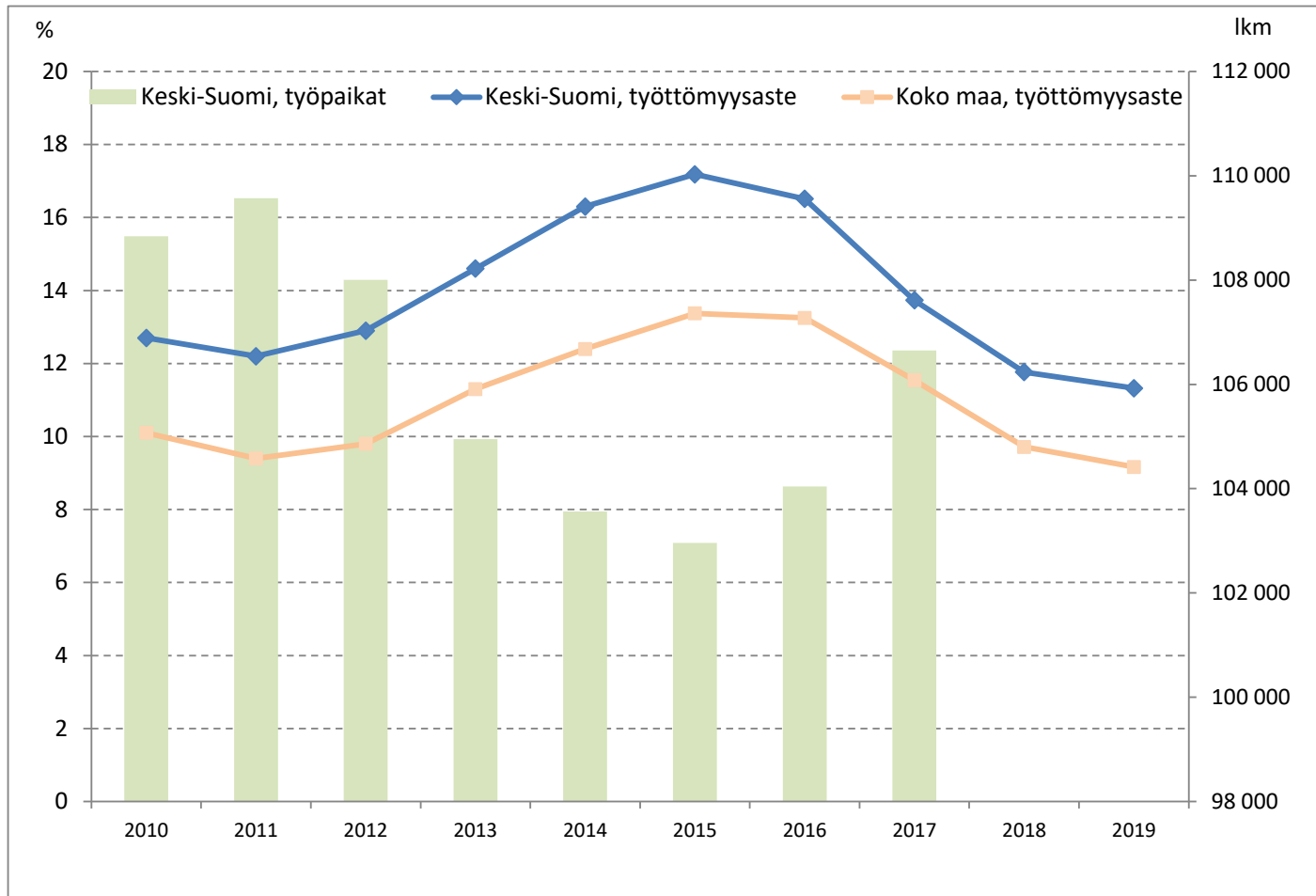
Yritysten henkilöstömäärän kehitys seutukunnittain 2010-2019/09 (2015=100)



Lähde: Tilastokeskus, asiakaskohtainen suhdannepalvelu (lisätietoja Keski-Suomen Aikajanasta 1/2020)



Työpaikkojen määrän (oik. asteikko) ja työttömyyden (vas. asteikko) kehitys 2010-2019



Työpaikkamäärän kehitys

	Työpaikat yhteensä			Muutos		Julkinen sektori			Muutos		Yksityinen sektori			Muutos	
	2007	2012	2017	07-17	12-17	2007	2012	2017	07-17	12-17	2007	2012	2017	07-17	12-17
KOKO MAA	2 369 066	2 339 904	2 327 730	-1,7 %	-0,5 %	713 020	731 017	699 778	-1,9 %	-4,3 %	1 651 382	1 607 498	1 623 215	-1,7 %	1,0 %
KESKI-SUOMI	109 777	108 006	106 651	-2,8 %	-1,3 %	36 530	37 027	33 921	-7,1 %	-8,4 %	73 129	70 945	72 582	-0,7 %	2,3 %
Hankasalmi	1 605	1 524	1 385	-13,7 %	-9,1 %	596	568	443	-25,7 %	-22,0 %	1 004	956	935	-6,9 %	-2,2 %
Joutsa	1 832	1 536	1 413	-22,9 %	-8,0 %	547	514	459	-16,1 %	-10,7 %	1 284	1 022	949	-26,1 %	-7,1 %
Jyväskylä	60 202	61 522	63 342	5,2 %	3,0 %	20 555	22 200	21 039	2,4 %	-5,2 %	39 581	39 296	42 238	6,7 %	7,5 %
Jämsä	9 269	8 510	7 695	-17,0 %	-9,6 %	3 372	3 048	1 928	-42,8 %	-36,7 %	5 894	5 460	5 760	-2,3 %	5,5 %
Kannonkoski	520	438	398	-23,5 %	-9,1 %	186	168	170	-8,6 %	1,2 %	334	270	227	-32,0 %	-15,9 %
Karstula	1 741	1 507	1 414	-18,8 %	-6,2 %	519	438	425	-18,1 %	-3,0 %	1 222	1 069	985	-19,4 %	-7,9 %
Keuruu	4 047	3 793	3 271	-19,2 %	-13,8 %	1 591	1 525	1 146	-28,0 %	-24,9 %	2 454	2 268	2 112	-13,9 %	-6,9 %
Kinnula	576	517	434	-24,7 %	-16,1 %	180	176	105	-41,7 %	-40,3 %	396	341	329	-16,9 %	-3,5 %
Kivijärvi	359	353	231	-35,7 %	-34,6 %	134	137	91	-32,1 %	-33,6 %	225	216	139	-38,2 %	-35,6 %
Konnevesi	842	840	767	-8,9 %	-8,7 %	284	302	257	-9,5 %	-14,9 %	557	538	509	-8,6 %	-5,4 %
Kuhmoinen	788	682	591	-25,0 %	-13,3 %	219	186	220	0,5 %	18,3 %	565	496	370	-34,5 %	-25,4 %
Kyyjärvi	662	538	483	-27,0 %	-10,2 %	144	134	118	-18,1 %	-11,9 %	517	404	364	-29,6 %	-9,9 %
Laukaa	5 301	5 508	5 639	6,4 %	2,4 %	1 563	1 552	1 587	1,5 %	2,3 %	3 728	3 954	4 040	8,4 %	2,2 %
Luhanka	204	183	167	-18,1 %	-8,7 %	57	60	58	1,8 %	-3,3 %	146	123	109	-25,3 %	-11,4 %
Multia	585	616	598	2,2 %	-2,9 %	184	176	168	-8,7 %	-4,5 %	401	440	430	7,2 %	-2,3 %
Muurame	2 663	2 670	2 887	8,4 %	8,1 %	874	690	719	-17,7 %	4,2 %	1 785	1 978	2 162	21,1 %	9,3 %
Petäjävesi	992	1 033	869	-12,4 %	-15,9 %	322	413	358	11,2 %	-13,3 %	668	620	508	-24,0 %	-18,1 %
Pihtipudas	1 570	1 488	1 413	-10,0 %	-5,0 %	488	452	465	-4,7 %	2,9 %	1 078	1 036	945	-12,3 %	-8,8 %
Saarijärvi	3 588	3 342	2 931	-18,3 %	-12,3 %	1 244	1 177	1 042	-16,2 %	-11,5 %	2 343	2 164	1 886	-19,5 %	-12,8 %
Toivakka	622	534	586	-5,8 %	9,7 %	297	208	205	-31,0 %	-1,4 %	325	326	379	16,6 %	16,3 %
Uurainen	841	826	859	2,1 %	4,0 %	234	245	270	15,4 %	10,2 %	606	581	587	-3,1 %	1,0 %
Viitasaari	2 554	2 296	2 225	-12,9 %	-3,1 %	767	702	719	-6,3 %	2,4 %	1 784	1 593	1 503	-15,8 %	-5,6 %
Äänekoski	8 414	7 750	7 053	-16,2 %	-9,0 %	2 173	1 956	1 929	-11,2 %	-1,4 %	6 232	5 794	5 116	-17,9 %	-11,7 %

Julkinen sektori sis. Valtioenemmistötiset Oy:t.

Vuonna 2017 Keski-Suomen 106 651 työpaikasta 148:n sektori oli tuntematon.

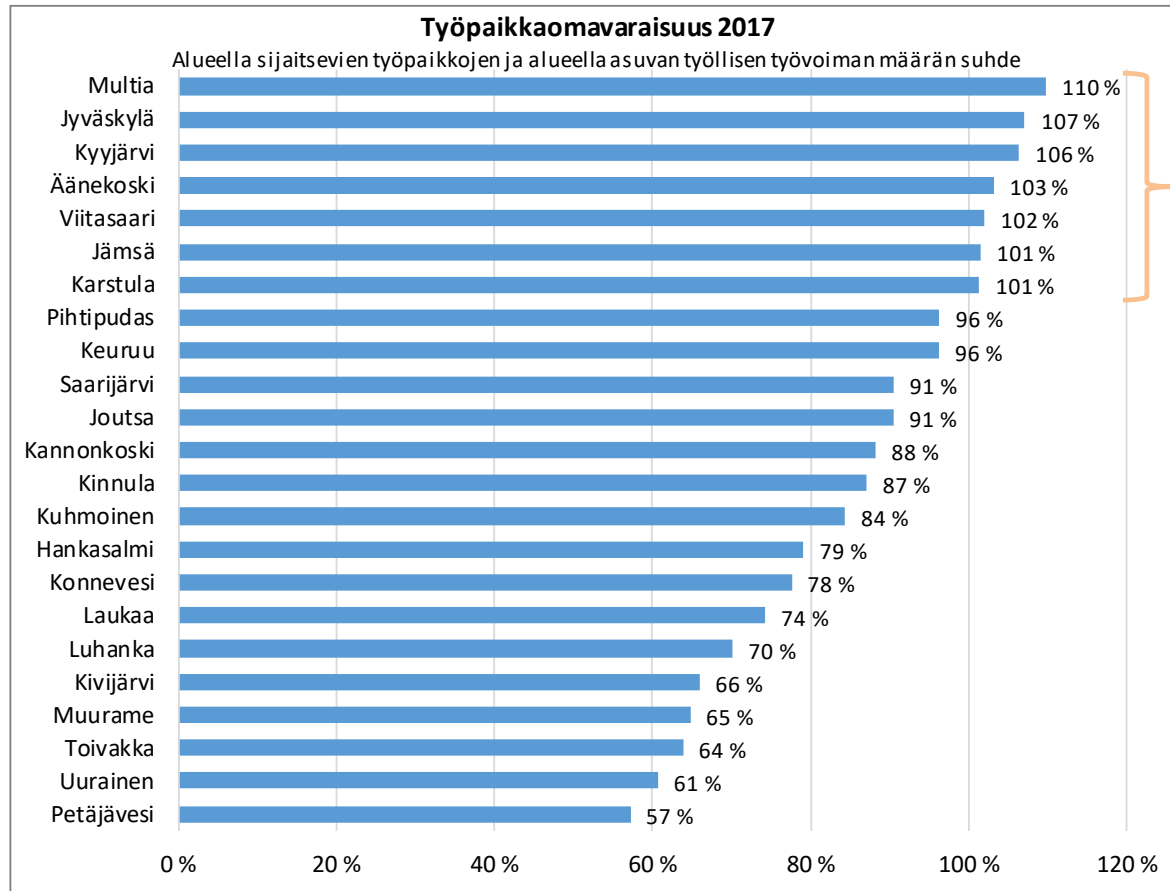


KESKI-SUOMEN LIITTO

Regional Council of Central Finland

Työpaikkaomavaraisuus 2017

Alueella sijaitsevien työpaikkojen ja alueella asuvan työllisen työvoiman määrän suhde

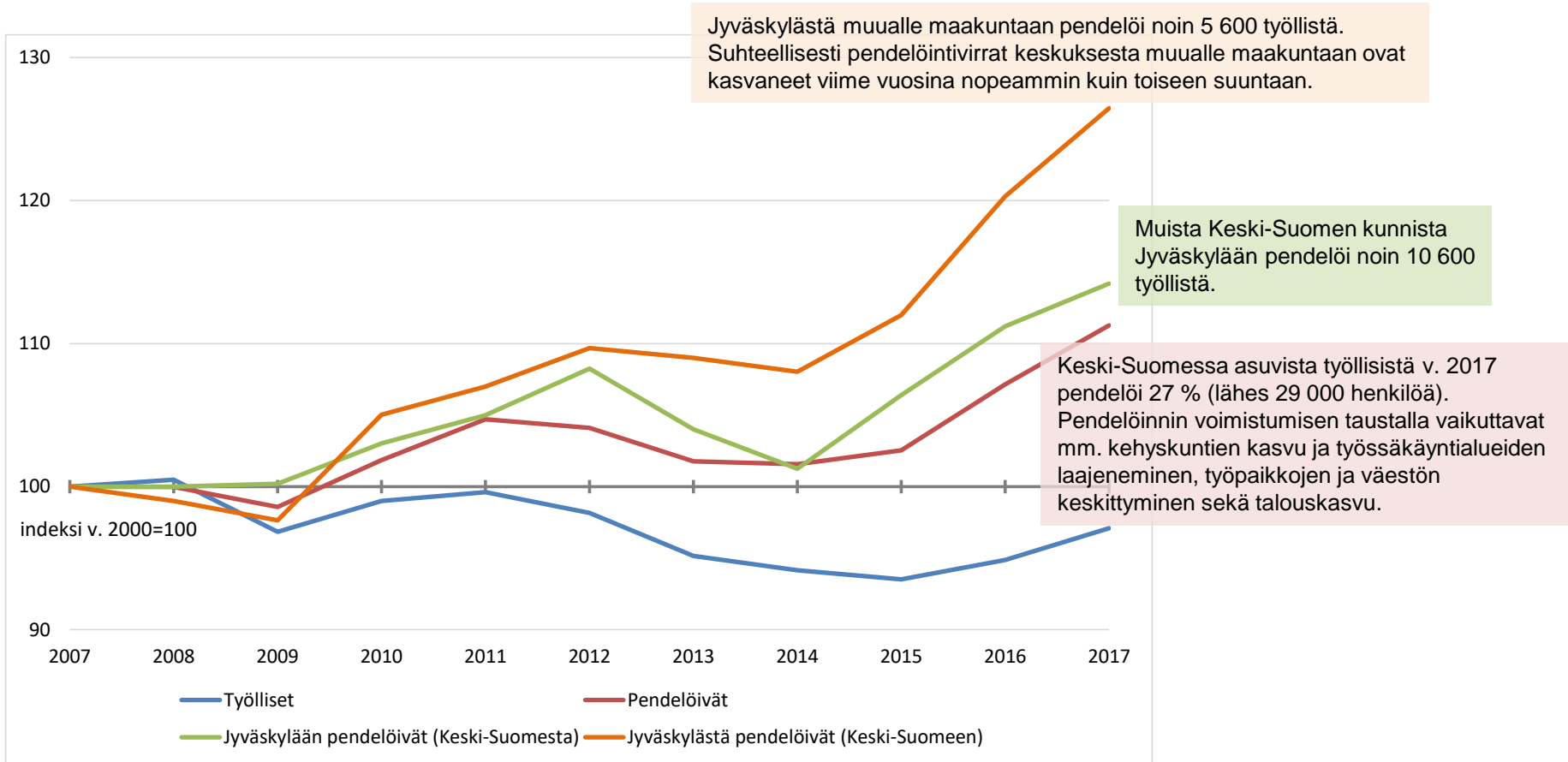


>100 %, kunnassa on työpaikkoja enemmän kuin työllisiä asukkaita

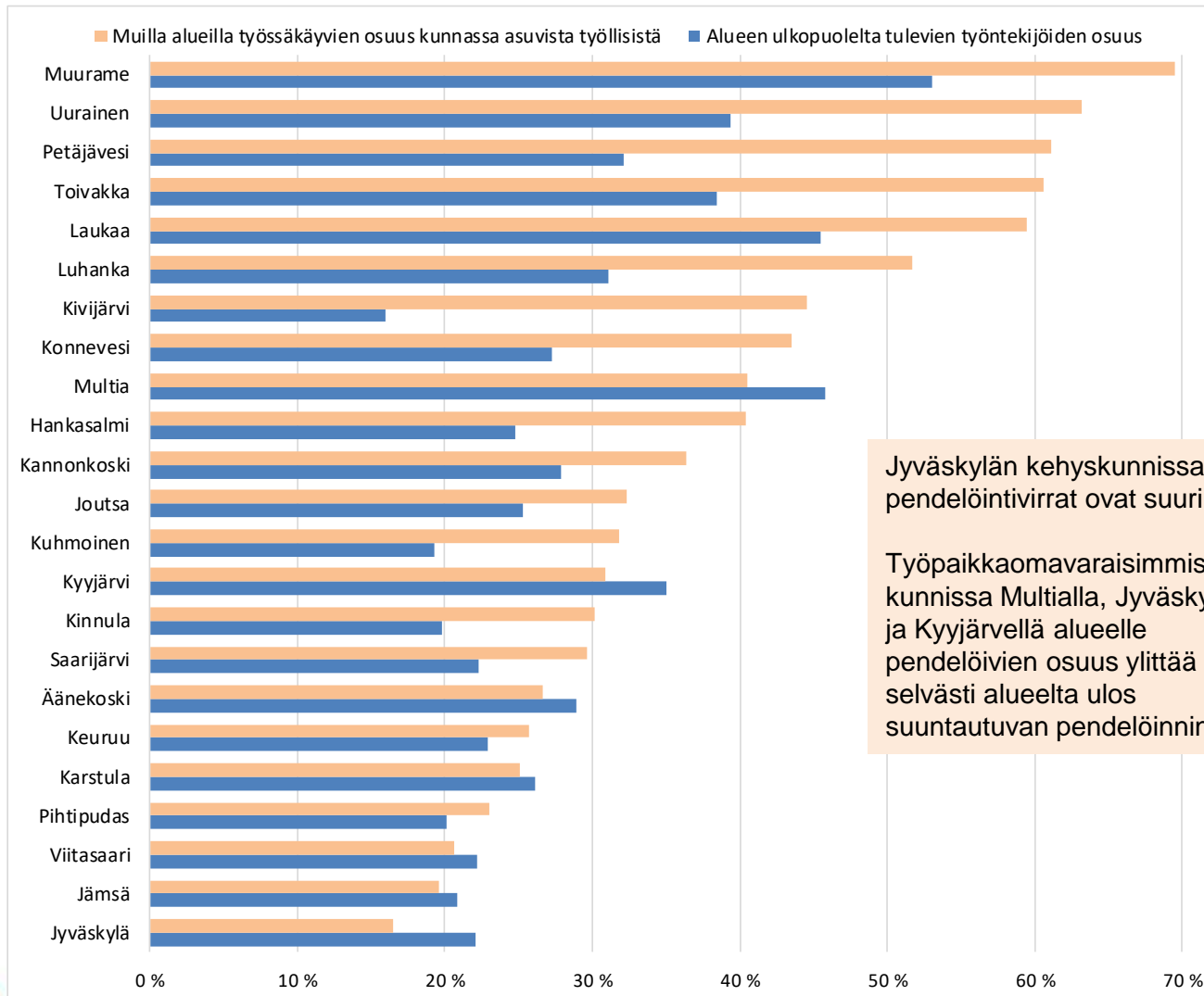
Monitoimipaikkaisten yritysten ja organisaatioiden henkilöstön ja työpaikkojen sijainnin määrittelyssä voi olla epätarkkuutta. Esim. kuntayhtymissä henkilöstö voi kirjautua päätoimipaikan sijainnin mukaan.



Pendelöinnin kehitys Keski-Suomessa 2007-2017



Pendelöinnin osuus %, 2017

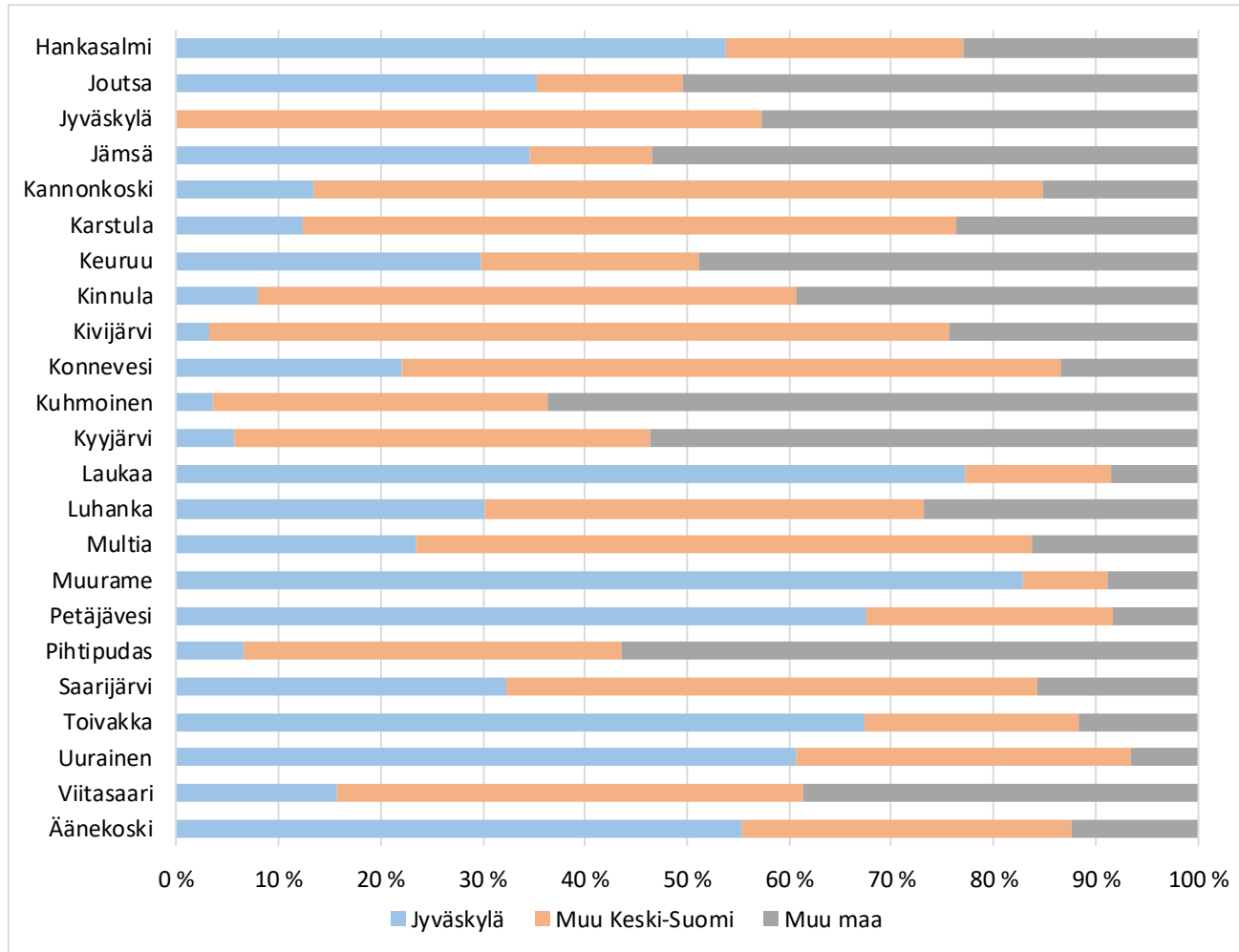


Jyväskylän kehyskunnissa pendelöintivirrat ovat suurimpia.

Työpaikkaomavaraisimmissa kunnissa Multialla, Jyväskylässä ja Kyyjärvellä alueelle pendelöivien osuus ylittää selvästi alueelta ulos suuntautuvan pendelöinnin.



Pendelöinnin suuntautuminen Keski-Suomen kunnista 2017



Jyväskylän kehyskunnista työmatkat suuntautuvat vahvasti keskuskaupunkiin.

Kuhmoisten, Pihtiputaan, Kyyjärven, Jämsän ja Joutsan pendelöijistä yli puolet suuntaa maakunnan ulkopuolelle.



TYÖLLISYYS JA TYÖTTÖMYYS

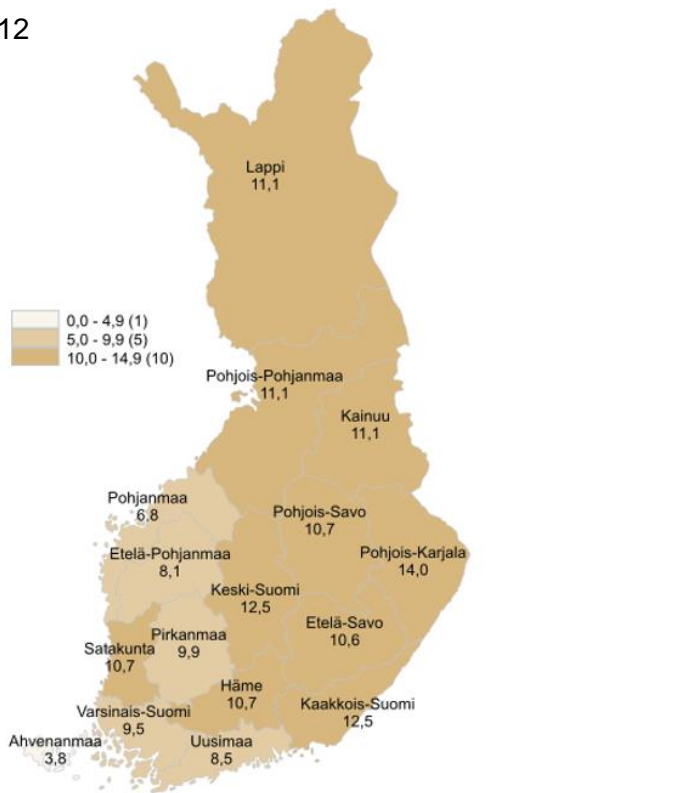


KESKI-SUOMEN LIITTO

Regional Council of Central Finland

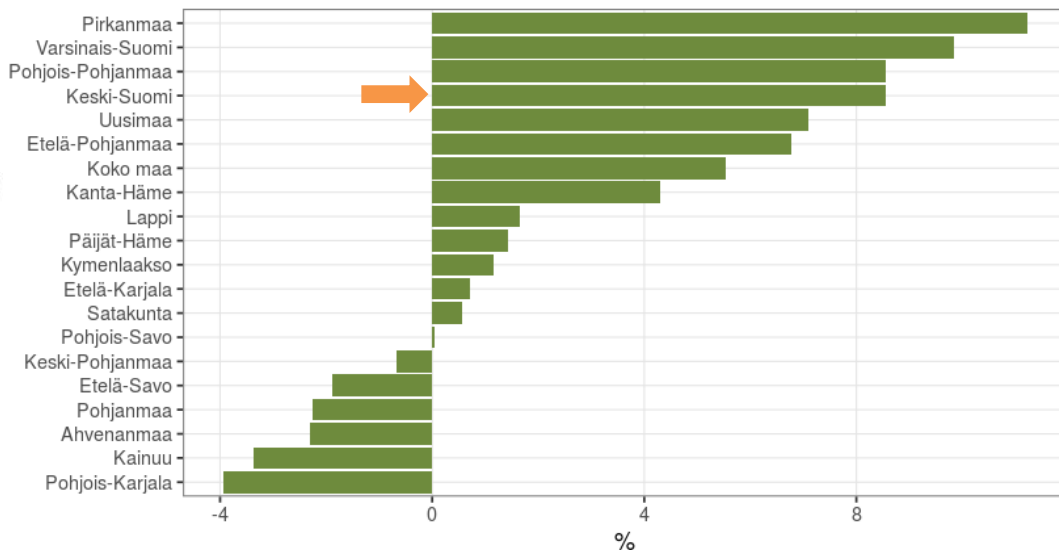
Työttömien työnhakijoiden osuus työvoimasta ELY-keskuksittain

2019/12



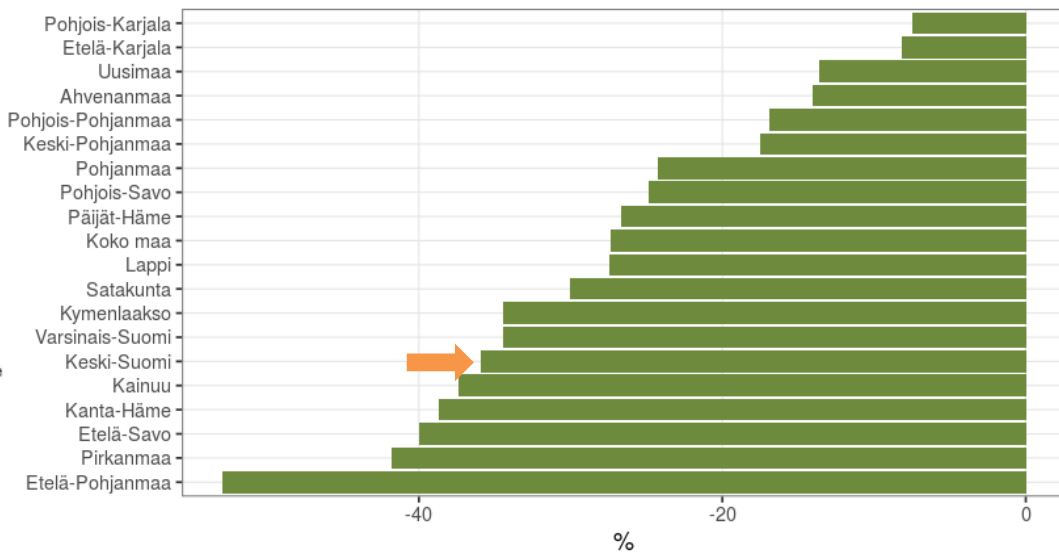
TEM Työnvälitystilasto / Työ- ja elinkeinoministe

Työllisten muutos 2015 Q4 - 2019 Q4, trendi



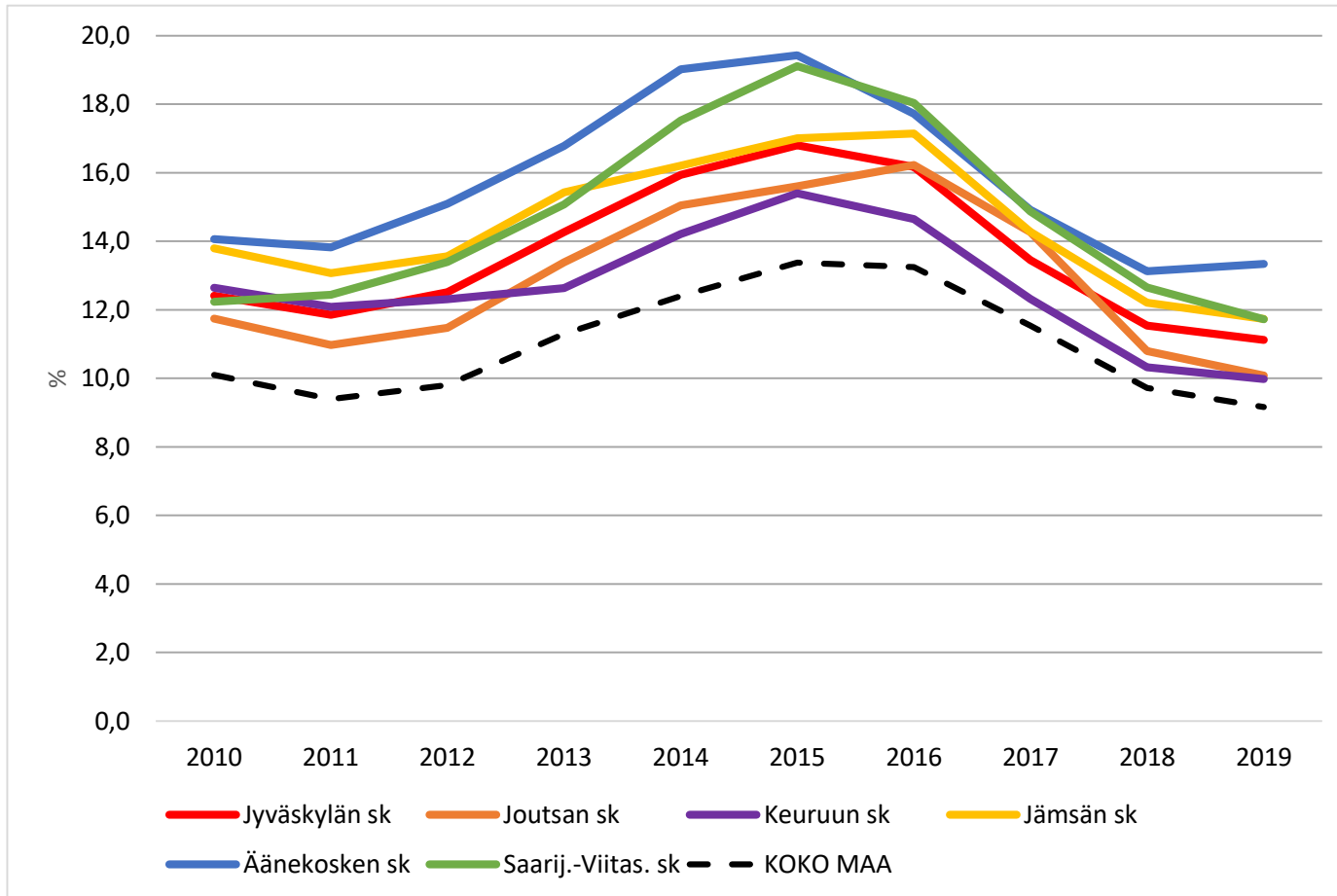
Lähde: Työvoimatutkimus, Tilastokeskus, PTT

Työttömät muutos 2015 Q4 - 2019 Q4, trendi



Lähde: Työvoimatutkimus, Tilastokeskus, PTT

Työttömyysaste seutukunnittain 2010-2019 (koko vuoden kk-keskiarvo)

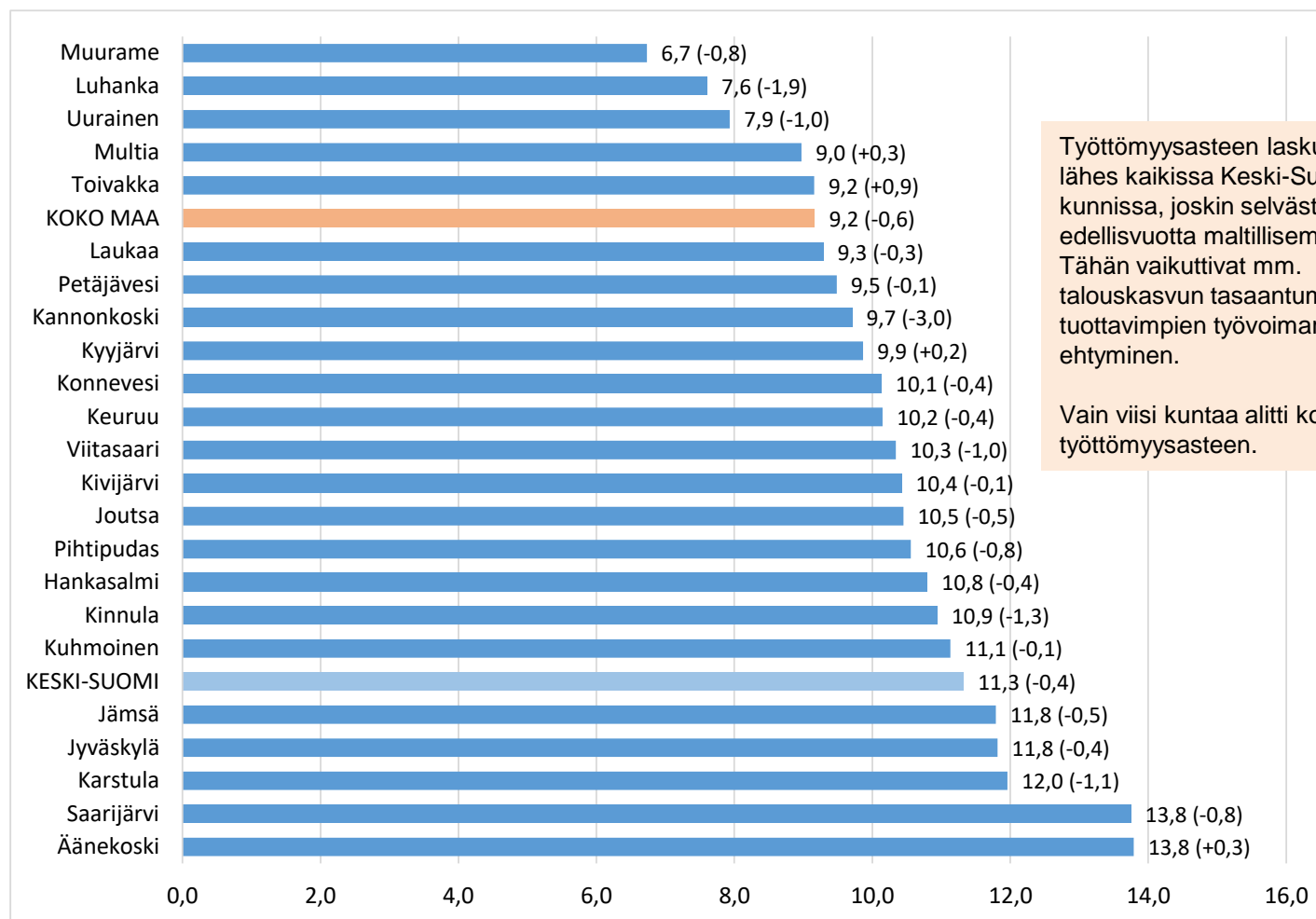


Lähde: TEM, Työnvälitystilasto



Työttömyysaste kunnittain 2019 (koko vuoden kk-keskiarvo), %

Suluissa muutos edellisvuoteen, %-yks.



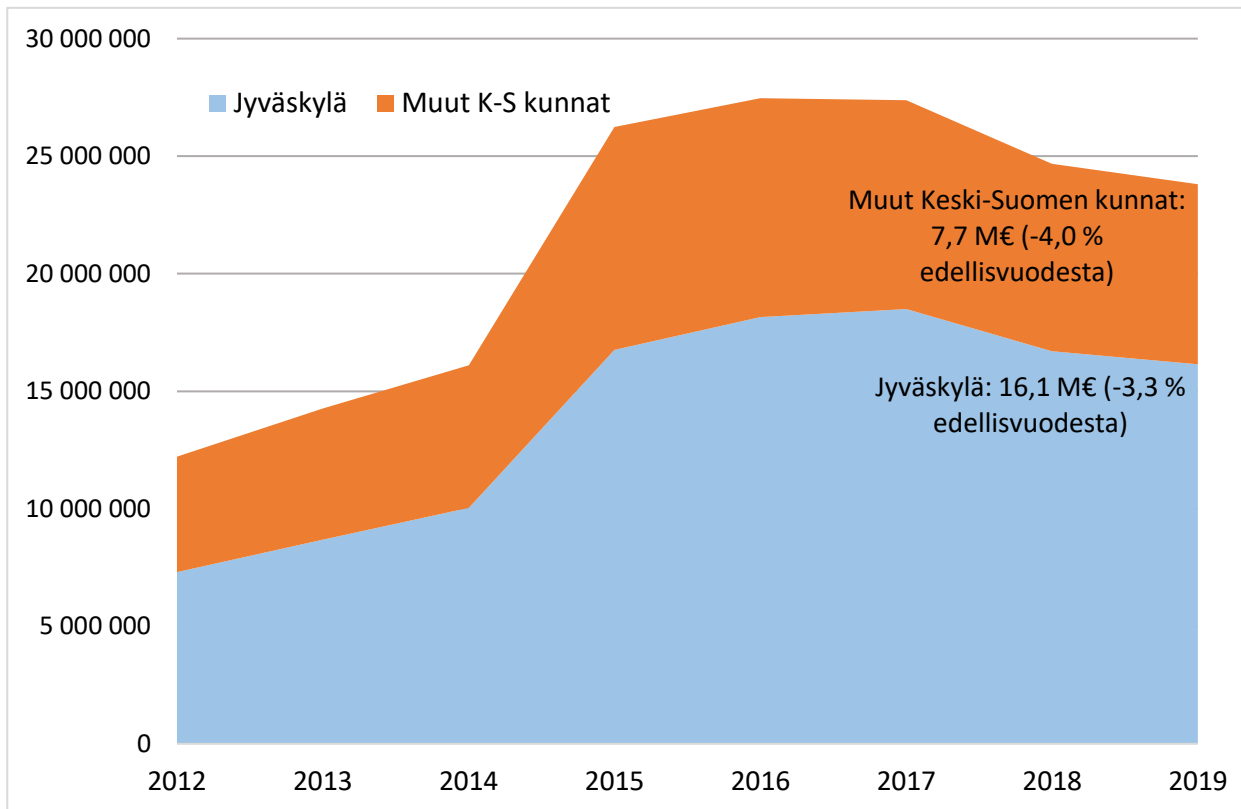
Työttömyysasteen lasku jatkui lähes kaikissa Keski-Suomen kunnissa, joskin selvästi edellisvuotta maltillisempaan. Tähän vaikuttivat mm. talouskasvun tasaantuminen ja tuottavimpien työvoimareservien ehtyminen.

Vain viisi kuntaa alitti koko maan työttömyysasteen.

Lähde: TEM, työnvälitystilasto



Kunnan osarahoittaman työmarkkinatuen määrä Keski-Suomessa, €



Työllisyystilanteen paraneminen näkyi edelleen - joskin edellisvuotta maltillisemmin - Keski-Suomen kuntien osarahoittaman työmarkkinatuen (ns. sakkomaksut) määrässä, joka yhteenlaskettuna väheni -3,5 % (-875 000 €) edellisvuodesta. Maksettavaa kertyi edelleen lähes 24 M€. Koko maassa vähenemä oli -3,2 %.

Vuodesta 2015 alkaen:

- 300-999 päivää työmarkkinatukea saaneiden osalta kuntien vastuu 50 %
- 1000- päivää työmarkkina-tukea saaneiden osalta kuntien vastuu 70 %

Aiemmin rajana 500 päivää, jonka jälkeen kuntien vastuu 50 %

Lähde: Kela, Työmarkkinatukiseuranta

Huom. 300-päiväisten ja vähintään vuoden yhtäjaksoisesti työttömänä olleiden määrää ei voi suoraan verrata, sillä 300 pv:n työttömyysajan työmarkkinatukipäivien kertymä on voinut kertyä useassa eri osassa. Kertymä nollautuu vain silloin, kun henkilö täyttää työssäoloehdon eli on vähintään puoli vuotta ansiotyössä. Esim. työvoimahallinnon tarjoama aktivointitoimenpide katkaisee työttömyysjakson (pitkäaikaistyöttömyyden), mutta ei nollaa työmarkkinatuen työttömyyspäivien kertymää. Täten 300-päiväiset ovat paljon laajempi joukko kuin työvoimahallinnon tilastoimat pitkäaikaistyöttömät.

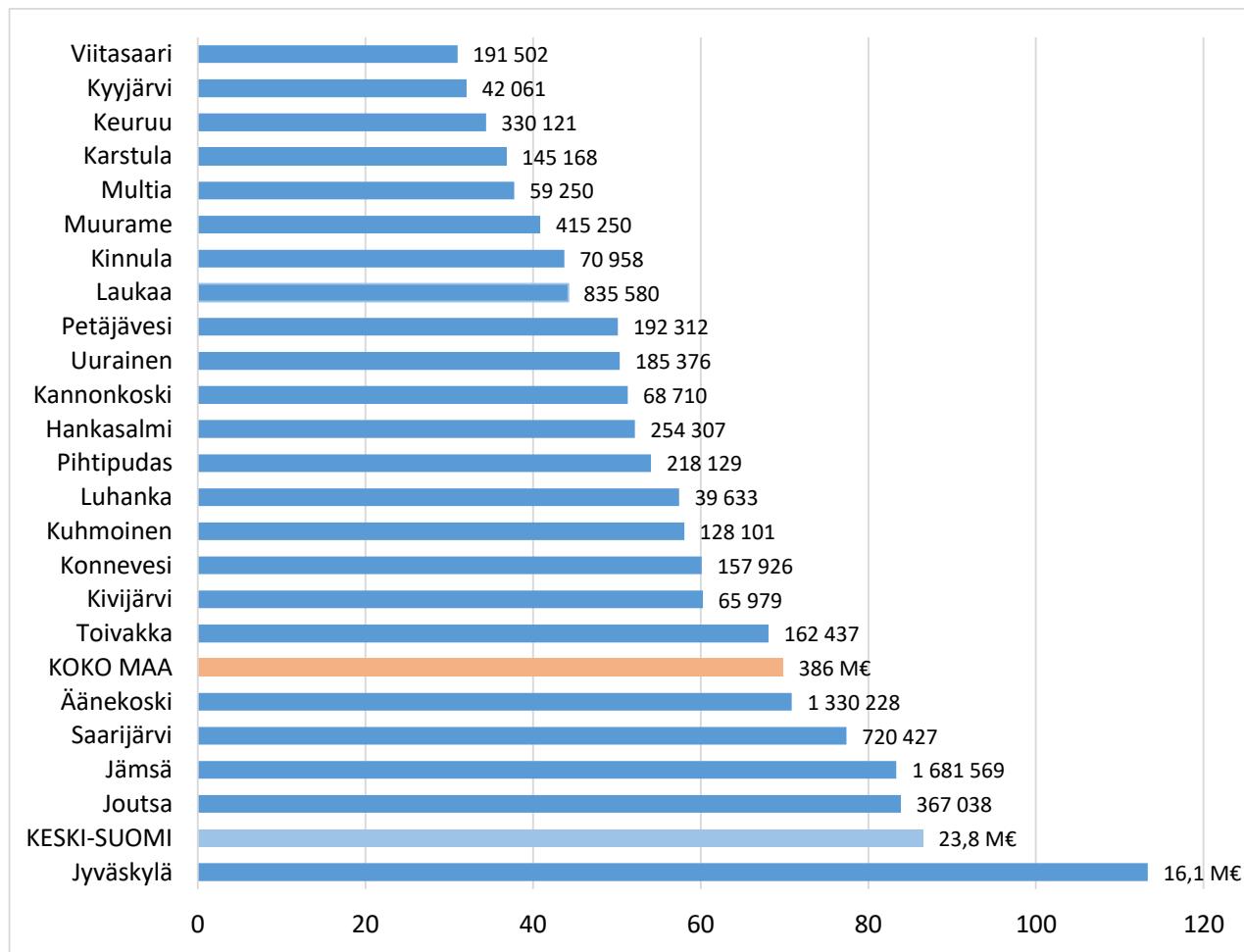


KESKI-SUOMEN LIITTO

Regional Council of Central Finland

Kunnan osarahoittama työmarkkinatuki 2019

(palkin pituus kuvaa €/as.; palkin perässä kokonaisuromäärä)



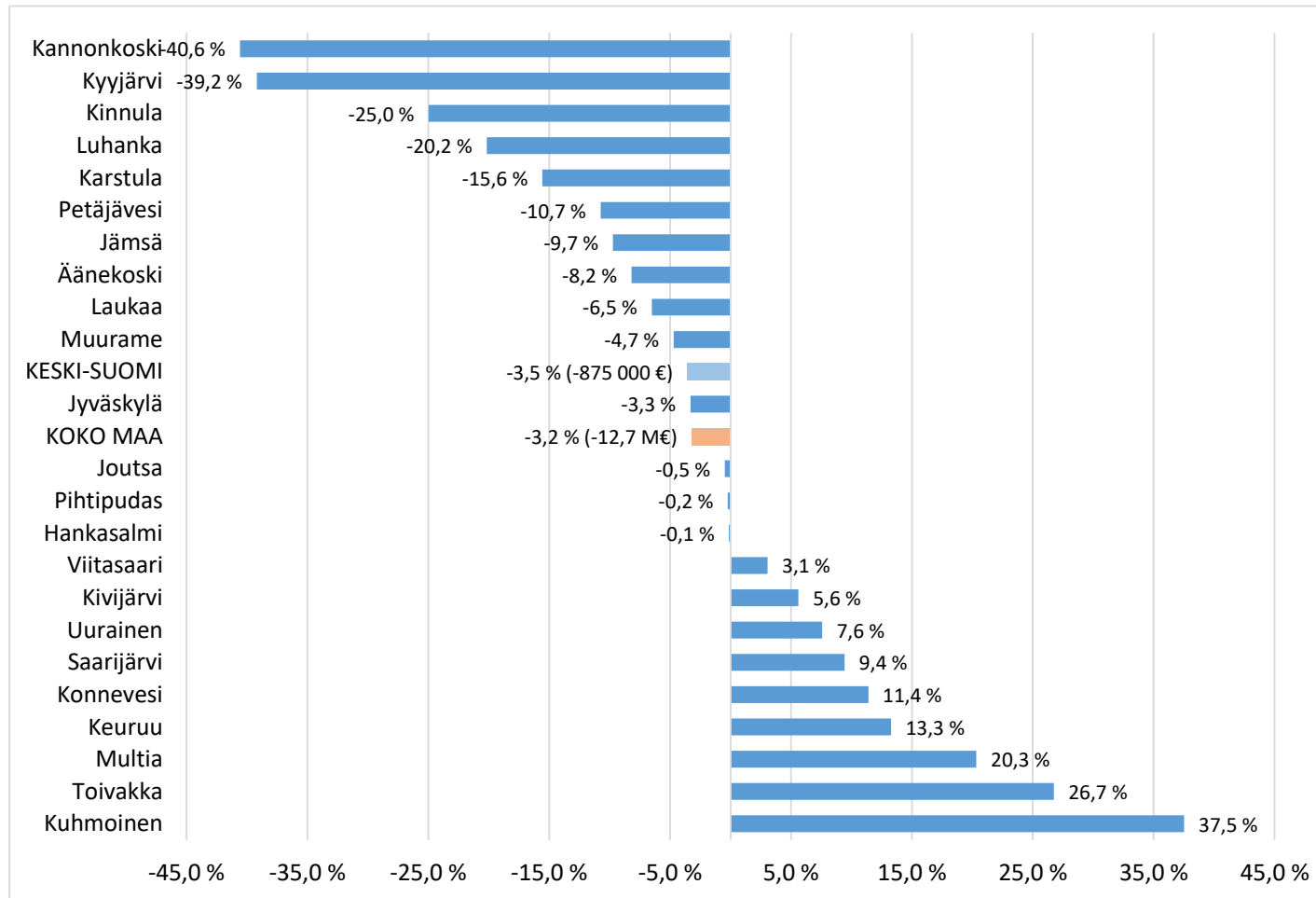
Lähde: Kela, Työmarkkinatukiseuranta



KESKI-SUOMEN LIITTO

Regional Council of Central Finland

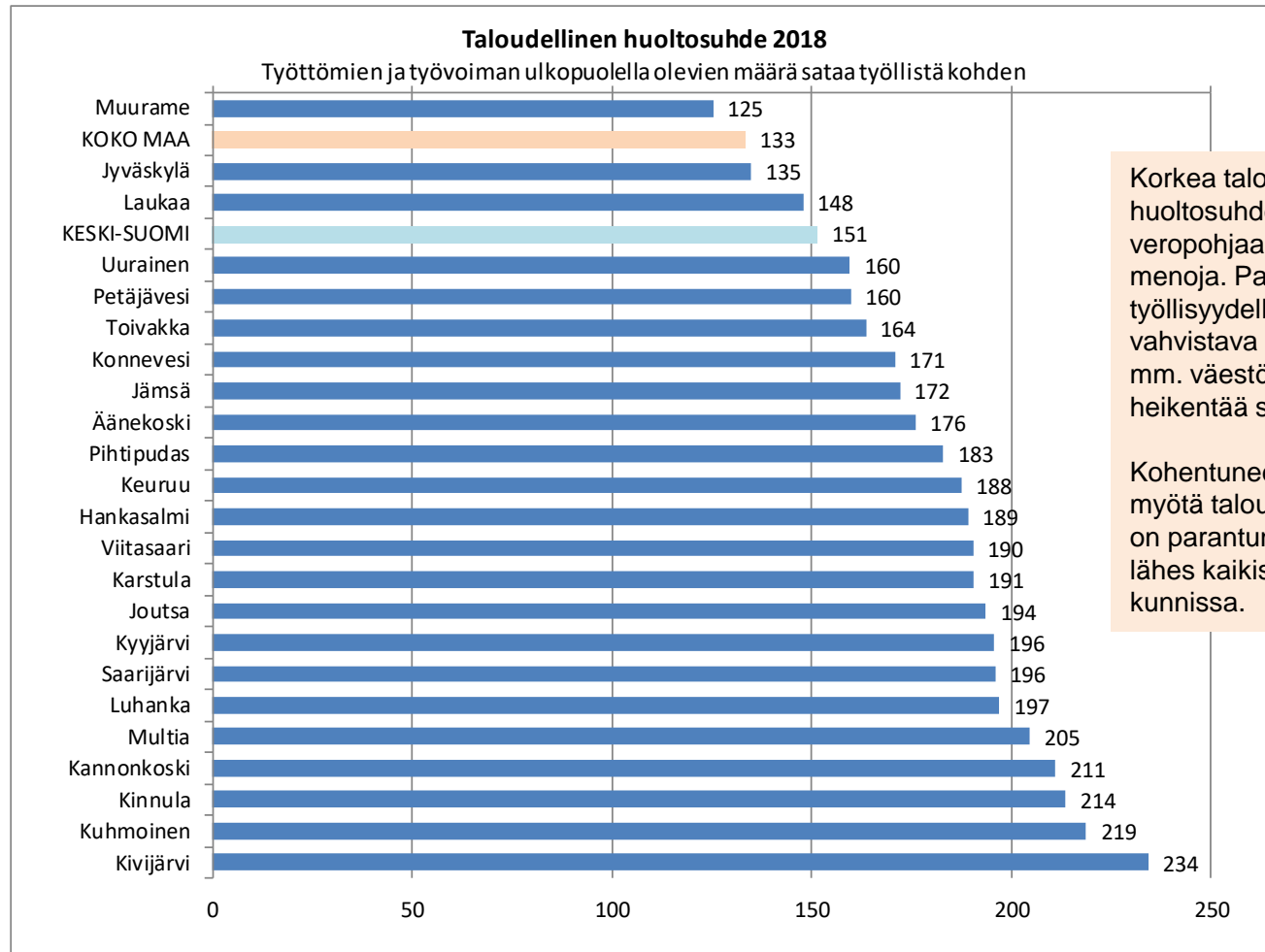
Kunnan osarahoittaman työmarkkinatuen muutos 2018-2019, %



Lähde: Kela



Taloudellinen huoltosuhte kunnittain 2018

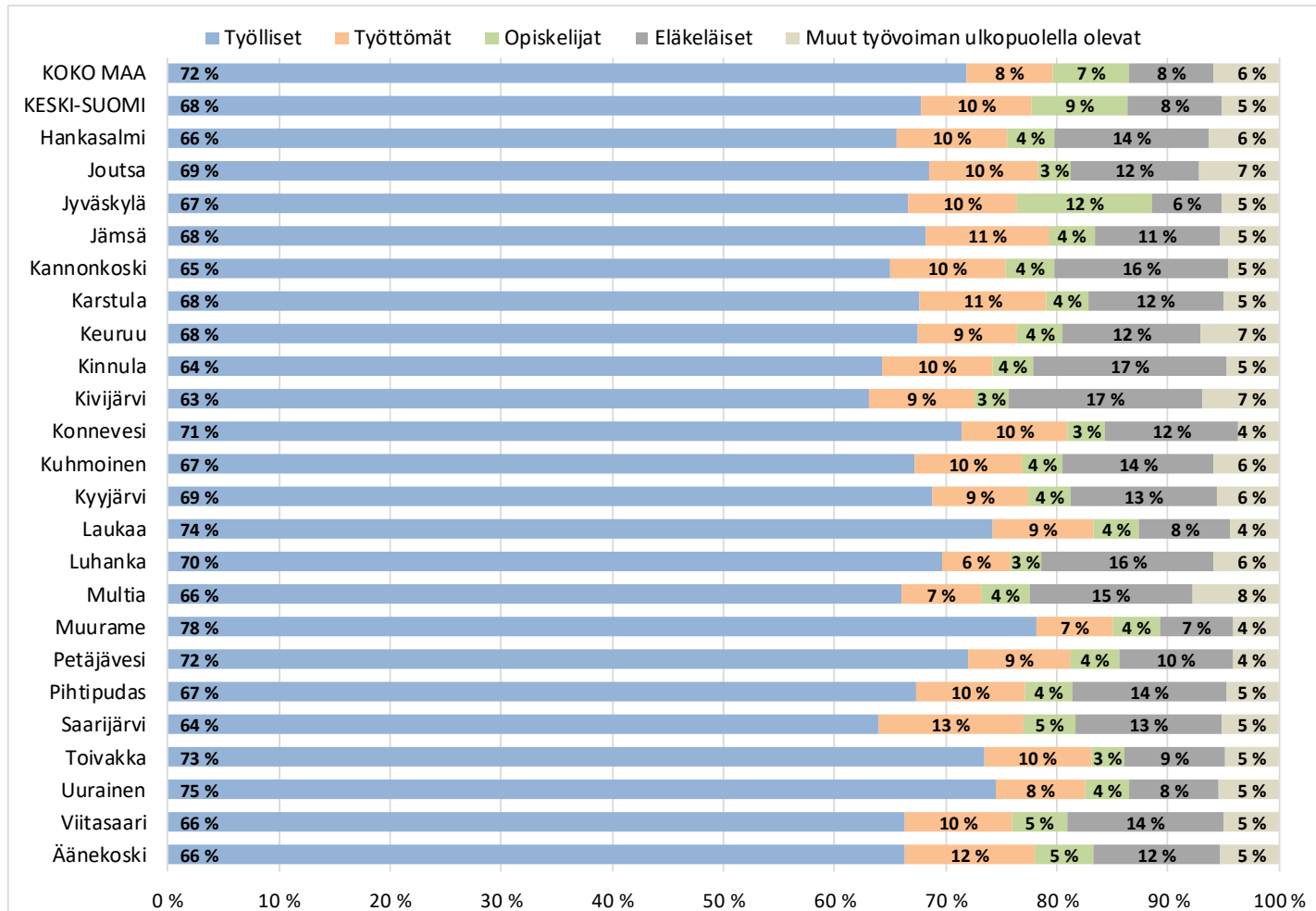


Korkea taloudellinen huoltosuhte heikentää veropohjaa ja lisää julkisia menoja. Paranevalla työllisyydellä on huoltosuhdetta vahvistava vaikutus, kun taas mm. väestön ikääntyminen heikentää sitä.

Kohentuneen työllisyytilanteen myötä taloudellinen huoltosuhte on parantunut viime vuosina lähes kaikissa Keski-Suomen kunnissa.



Työikäisten (18-64 v.) toiminta 2018, %



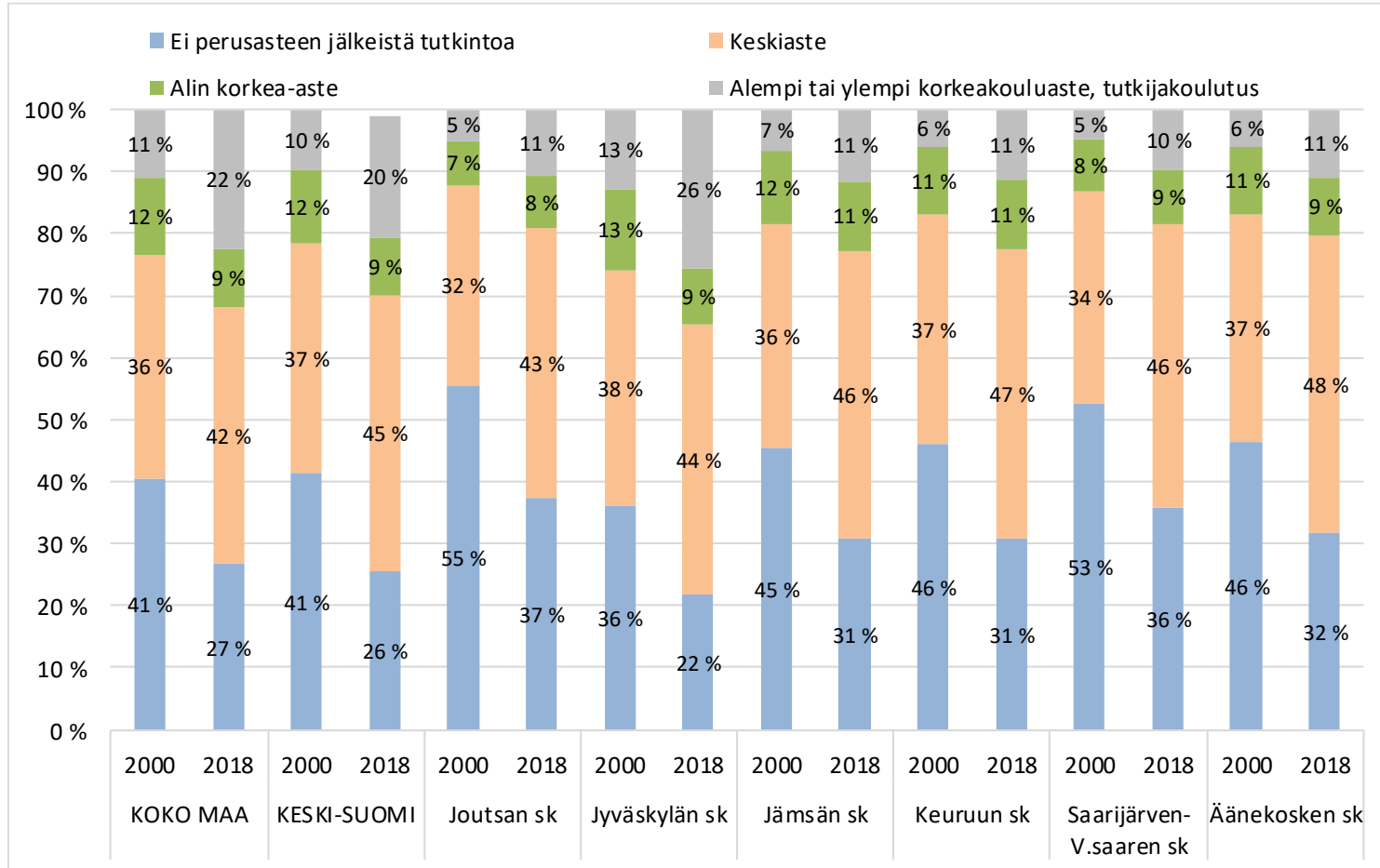
KOULUTUS JA T&K



KESKI-SUOMEN LIITTO

Regional Council of Central Finland

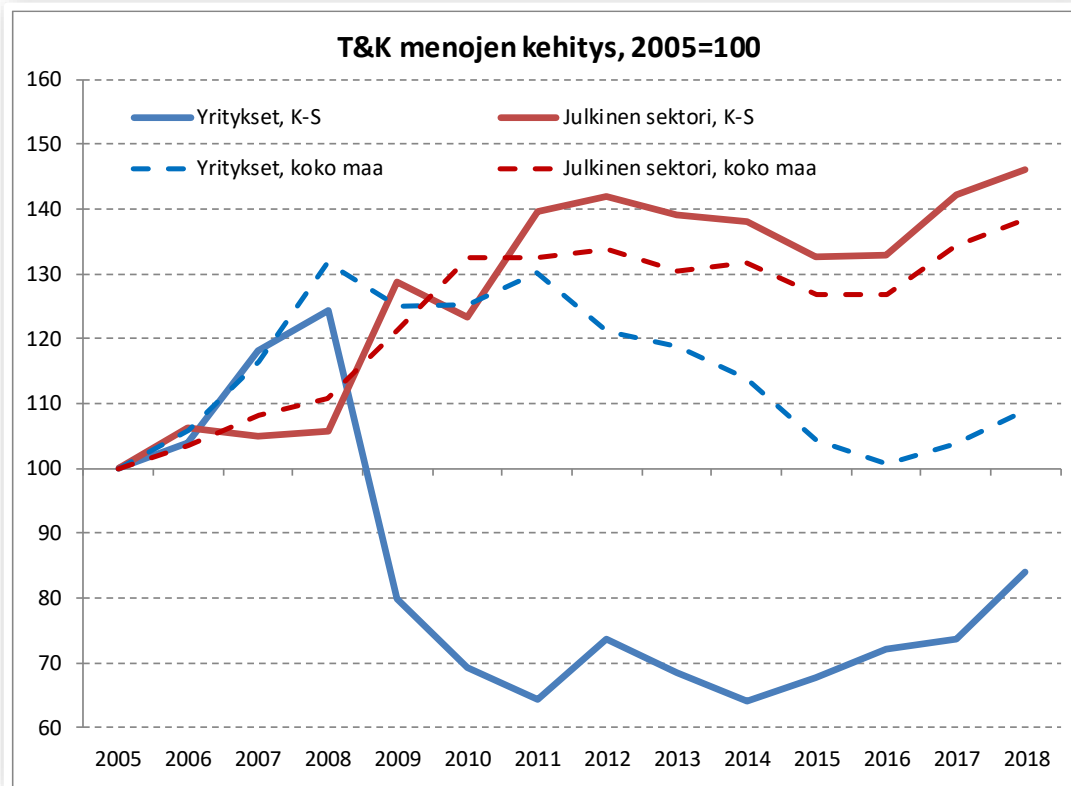
Väestön koulutusrakenne seutukunnittain 2000 ja 2018, % (15-vuotta täyttäneistä)



Keski-Suomessa vuonna 2018 ilman perusasteen tutkintoa oli noin neljännnes 15-vuotta täyttäneistä, kun 2000-luvun alussa osuus oli 41 %. Alemman tai ylempään korkeakoulututkinnon suorittaneiden osuus on puolestaan noussut 10 %:sta 20 %:iin. Jyväskylän seutu eroaa koulutusrakenteeltaan muista seuduista.



T&K –menojen kehitys Keski-Suomessa ja koko maassa 2005-2018 (2000=100)

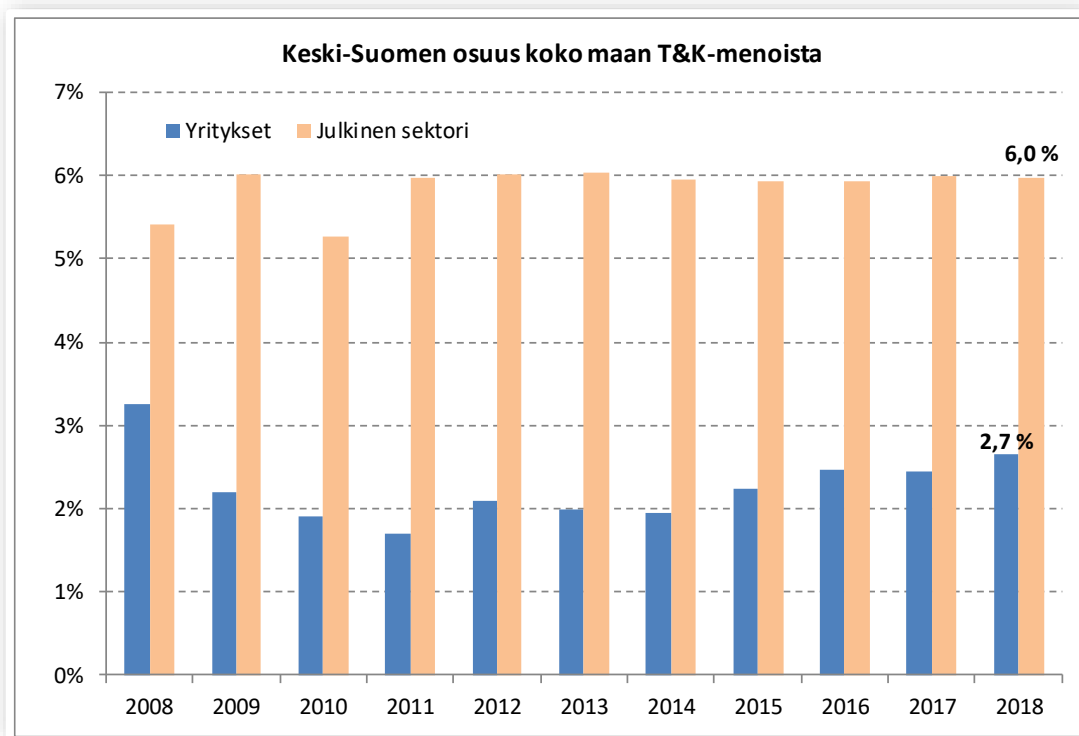


Vuonna 2018 Keski-Suomen T&K -menot olivat 244 M€, josta Jyväskylän seudun osuus oli 89 % ja Äänekosken 9 %. Kasvua oli 7,7 % edellisvuodesta, mikä ylittää huomattavasti koko maan kasvun 4,3 %.

Keski-Suomessa korkeakoulujen T&K -panos on selvästi yrityssektoria vahvempi. Yritysten osuus T&K-menoista Keski-Suomessa on 46 % ja koko maassa 66 %.



Keski-Suomen yritysten ja julkisen sektorin osuus koko maan T&K –menoista 2008-2018, %



Maakunnan korkeakoulujen osuus koko maan korkeakoulujen T&K-menoista on 7,0 %.



Tilastotietoa Keski-Suomesta:
www.keskisuomi.info/avainlukuja



KESKI-SUOMEN LIITTO
Regional Council of Central Finland