



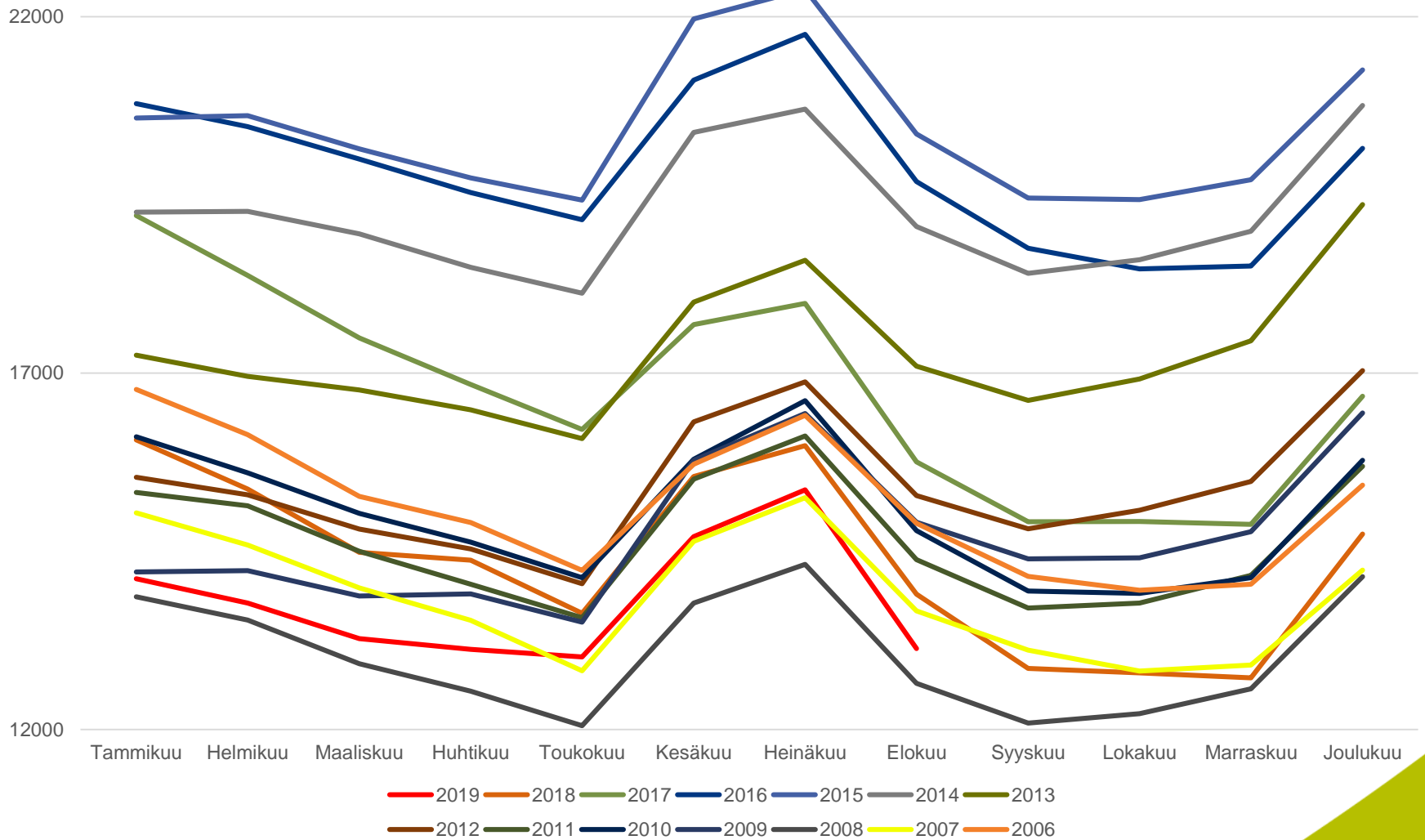
TE-palvelut
tjänster | services

**KESKI-SUOMEN MAAKUNTAHALLITUKSEN ELINVOIMA- JA
TYÖLLISYYSSEMINAARI**

29.10.2019

**Avoimiin työpaikkoihin on vaikea saada työvoimaa. Onko näin?
Jos on, niin mistä johtuu?**

Työttömyyden kehitys Keski-Suomessa 2006-2018

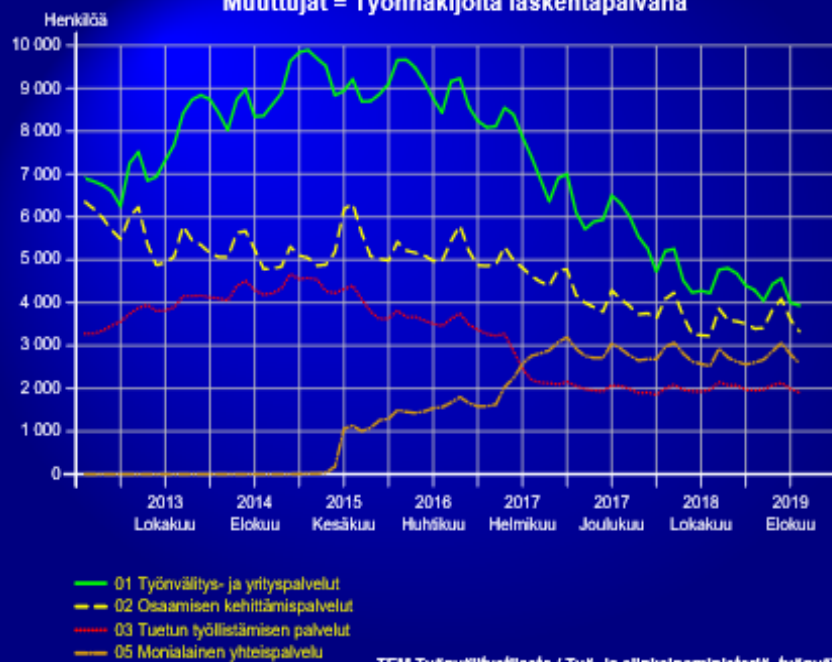


1215. Työnhakijat kansalaisuuden, valmistumisen ja palvelulinjan mukaan

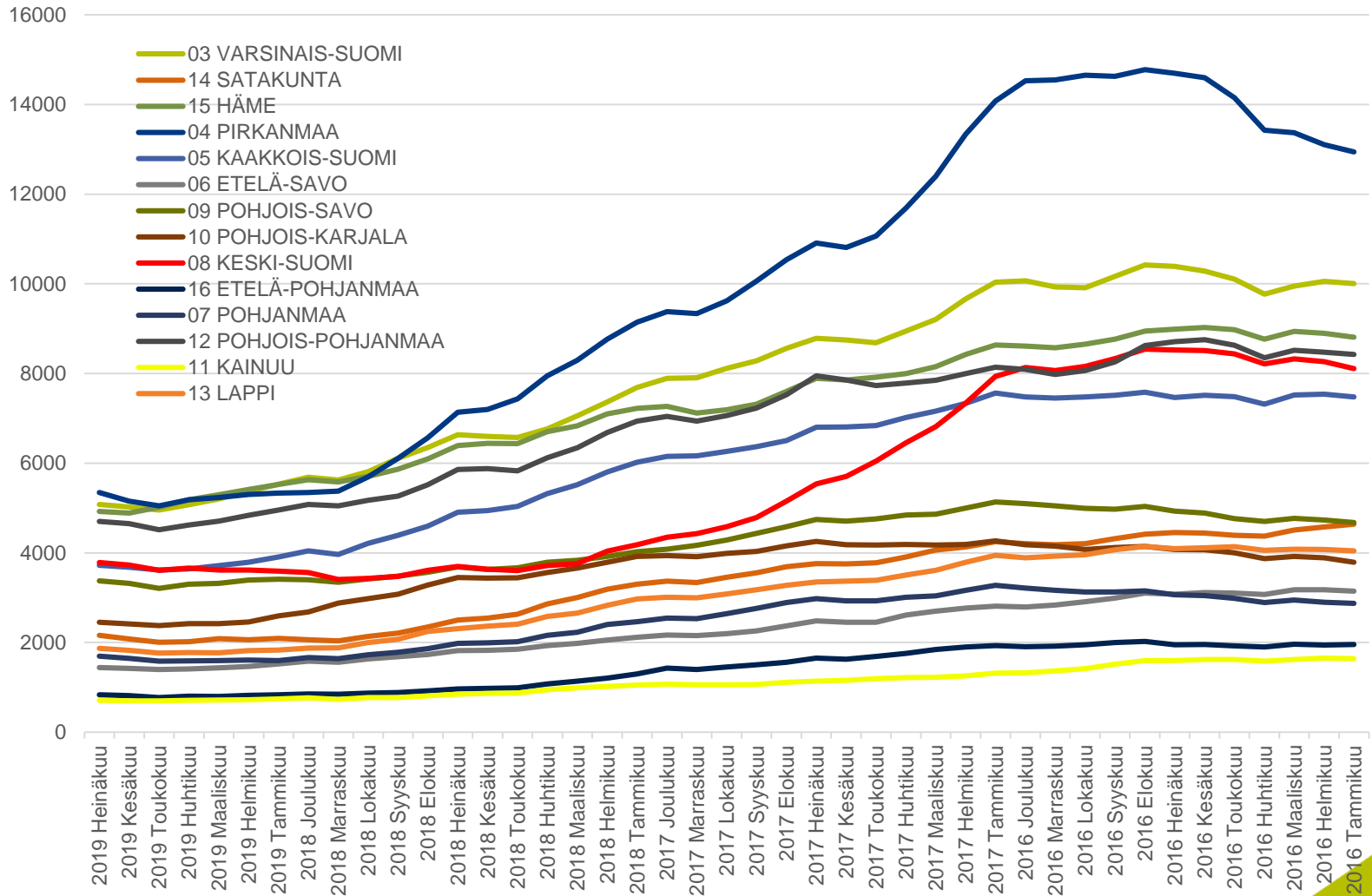
ELY-keskus(t) = 08 KESKI-SUOMI

Työllisyyskoodi = 02 Työtön

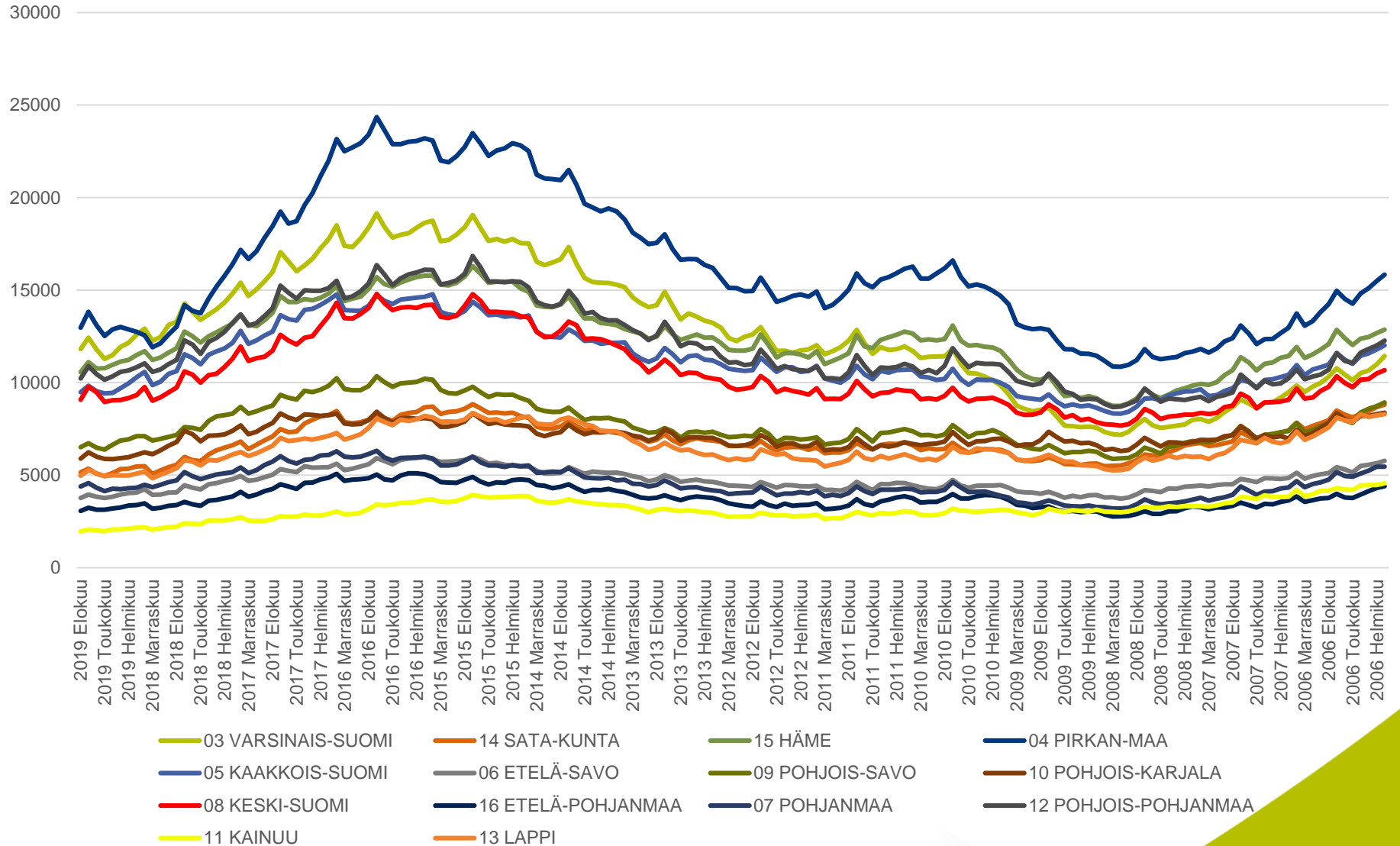
Muuttajat = Työnhakijoita laskentapäivänä



Pitkäaikaistyöttömien määrän kehitys eri ELY-keskusalueilla

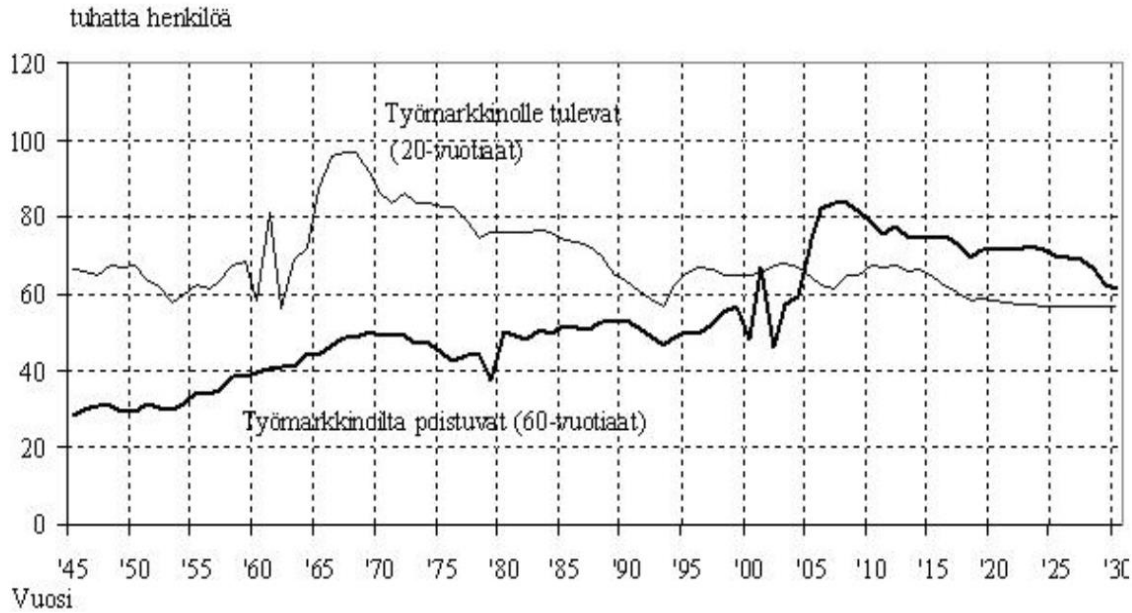


Rakennetyöttömien määrän kehitys eri TE-toimistoalueilla vuosina 2006-2019



<https://www.ammattibarometri.fi/vertailu.asp?maakunta=keskisuomi&vuosi=19ii&kieli=>

väestöennuste.



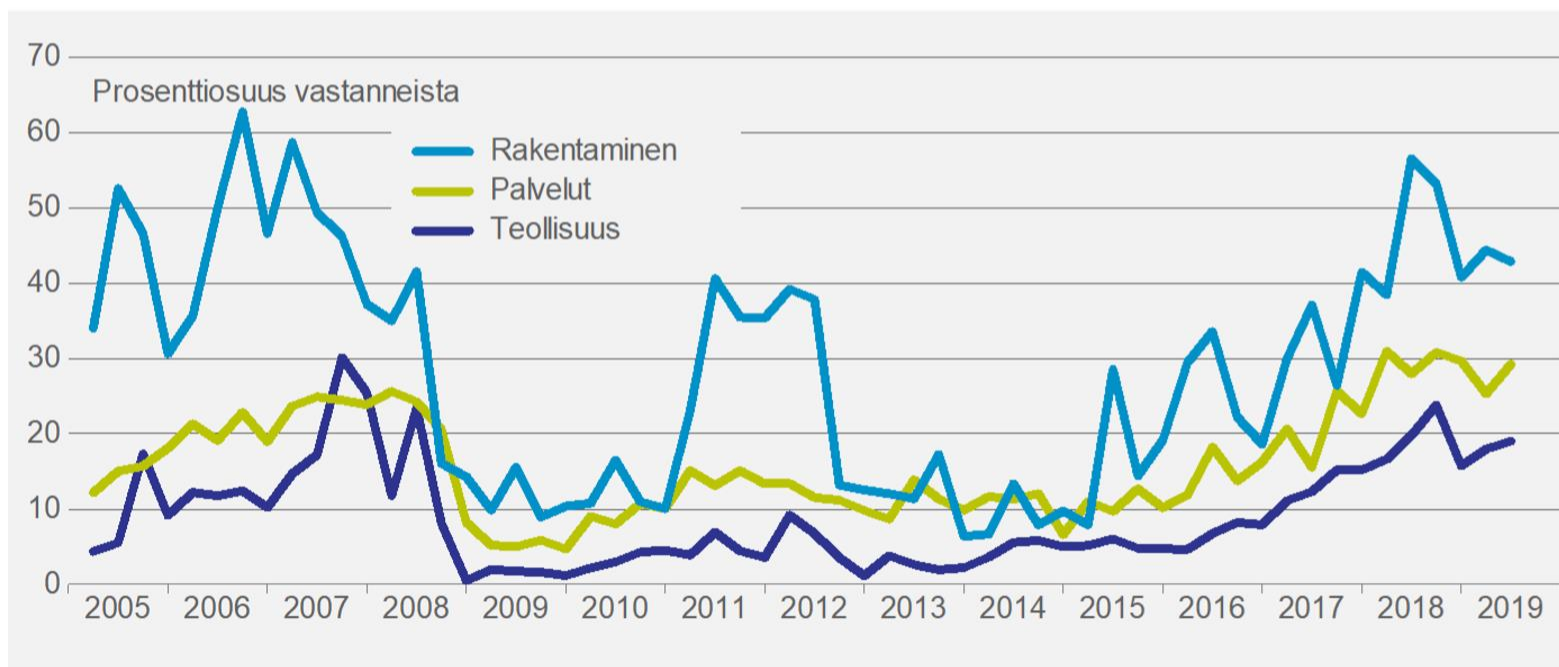
Työmarkkinoilta poistuu jo nykyään enemmän ikääntynyttä väestöä kuin sinne

Rekrytointiongelmia kokeneiden toimipaikkojen osuus 2017 - 2019

Rekrytointiongelmia kokeneiden toimipaikkojen osuus, %						
	2017		2018		2019	
	1. neljännes	2. neljännes	1. neljännes	2. neljännes	1. neljännes	2. neljännes
TE-toimisto						
Uusimaa	35	42	45	35	45	49
Vars.Suomi	33	38	42	45	44	39
Satakunta	56	38	31	40	45	46
Häme	34	35	34	38	45	53
Pirkanmaa	33	47	51	32	50	53
Kaak.-Suomi	28	36	27	23	35	42
Et.Savo	28	44	29	6	48	51
Pohj.Savo	44	31	45	20	59	34
P-Karjala	36	35	35	34	36	41
Keski-Suomi	33	28	39	32	49	49
Et.Pohjanmaa	35	32	49	40	45	44
Pohjanmaa	23	36	31	55	56	55
P-Pohjanmaa	39	39	32	39	35	41
Kainuu	43	51	56	40	56	43
Lappi	52	32	51	26	35	50
KOKO MAA	36	39	41	35	45	47



Puute ammattityövoimasta



Toimialat, joissa esiintyy eniten työvoimapulaa

- **Sosiaali- ja terveysala**
 - lähihoitajat, sairaanhoitajat, lääkärit, hoiva-avustajat, puheterapeutit
- **It-ala**
 - ohjelmoijat, suunnittelijat
- **Metalliala**
 - hitsaajat, asentajat, koneistajat
- **Rakennusala**
 - rakennusinsinöörit, työmaapäälliköt, nosturinkuljettajat, mittakirvesmiehet, maalarit
- **Palveluala**
 - toimisto- ja laitossiivoojat, myyjät

Kohtaanto-ongelmien syitä

Työntekijän:

puutteellinen ammattitaito
riittämätön työkokemus
puutteellinen motivaatio
liian korkea palkkavaatimus
riittämätön kielitaito
henkilökohtaiset ominaisuudet

Alan huono imago

Työnantajasta saatu mielikuva

Työpaikan sijainti

Työn ominaisuudet esim. osa-aikaisuus

Alueellinen ja ammatillinen liikkuvuus

Vuokratyövoiman käyttö

Etuusjärjestelmät ja niiden kannustinloukut

Työttömyyden nopea passivoiva vaikutus

Irtisanomisen aiheuttamat psykologiset tekijät

Keski-Suomen sote- ja maakuntaudistus - Adobe Reader

Tiedosto Muokkaa Näytä Ikkuna Ohje

Avaa [Icons] 23 / 46 111% [Icons] Työkalut Täytä ja allekirjoita Kommentoi

Väestö keskittyy Jyväskylän seudulle – lähelle palveluja

30 min saavutettavuus (JKL);
 K-S:n väestöä 52% (v. 2000)
 K-S:n väestöä 59% (v. 2015)

VÄESTÖMUUTOS 2000–2017/8 (ennakko)

Pihtipudas	-1 092
Kinnula	-455
Kivijärvi	-466
Kyyjärvi	-446
Karstula	-946
Kannonkoski	-344
Vitasaari	-1 448
Saarijärvi	-1 978
Äänekoski	-1 527
Konnevesi	-450
Multia	-509
Uurainen	+603
Laukaa	+2 477
Hankasalmi	-683
Keuruu	-1 917
Petäjävesi	+178
Jyväskylä	+22 741
Muurame	+1 945
Toivakka	+28
Jämsä	-3 968
Luhanka	-202
Joutsa	-818
Kuhmoinen	-709

Kasvanut +1,2 - 24,0 %
 Vähentynyt -7,4 - 17,0 %
 Vähentynyt -18,3 - 28,9 %

Keski-Suomi +3,8 % (+10 014)
 Koko maa +6,3 %

Lähde: Tilastokeskus

**Keski-Suomi
2020**

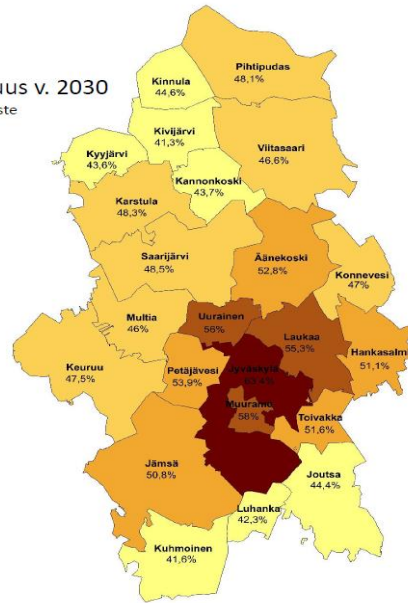
Työpöytä Kirjastot Routavaar... Tietokone Verkko Ohjauspa... Roskakori Ohjauspa... Office2PDF5

14:51 maanantai 4.12.2017

Väestöennusteen mukainen työikäisen väestön osuuden pieneneminen haastaa työmarkkinoita

Työikäisen väestön osuus v. 2030

Lähde: Tilastokeskus, Väestöennuste



Keski-Suomen työmarkkinoiden kysyntä

POHJOINEN KESKI-SUOMI

Metallialan moniosaaja

Kokoonpano, leikkaus, hitsaus, asennus, pintakäsittely
Metalli-lvi –osaajajhdistelmä

Metallialan erityisosaaja

Koneistajat, metalli- ja puuala
Hitsaaja (luokkahitsaustaso)
Ohutlevyseppä
Raskaankaluston asentaja, ajoneuvoasentaja

Metsäala

Metsäkoneenkuljettaja, metsätyöntekijä

Puutuoteteollisuus

Puu- ja sahatavaran prosessityöntekijä

Ravitsemusala

Kokki, keittiötyöntekijä

Opetusala

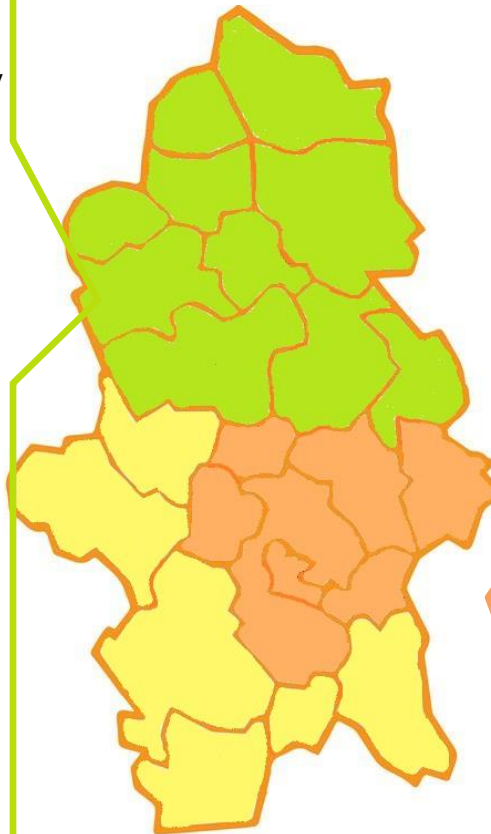
Lastentarhanopettaja

Terveydenhuoltoala

Sairaanhoitaja, lähihoitaja

Rakennusala

Rakennusinsinööri, työnjohtaja
Monitoimiosaaja



JYVÄSSEUTU

Ict-ala

Alan korkeasti koulutetuista työntekijöistä seutu-
kunnalla noin 1 000 työntekijän vaje

Rakennusala

Rakennusinsinööri, työnjohtaja
Monitoimiosaaja
Raudoittaja, torninosturikuljettaja

Metalliala

Hitsaaja, hitsaustaitoinen asentaja, koneistaja

Terveydenhuolto- ja sosiaaliala

Lääkäri
Sairaanhoitaja, lähihoitaja
Sosiaalityön erityisasiantuntijat

Opetusala

Yliopisto- ja ammattikorkeakoulunopettaja
Aineopettajat
Erityisopettajat

Ravitsemusala

Kokki
Ravintola- ja suurtaloustyöntekijät

ETELÄINEN-LOUNAINEN KESKI-SUOMI

Terveydenhuolto- ja sosiaaliala

Sosiaalialan erityisasiantuntija
Sairaanhoitaja, lähihoitaja

Ravitsemusala

Ravintola ja suurtaloustyöntekijä
Avustava keittiötyöntekijä

Metalliala

Hitsaaja, ohutlevyseppä, kokoonpanija

Rakennusala

Kirvesmies, muurari, rakennuspuuseppä

Kuljetusala

Kuorma-auton ja erityisajoneuvojen kuljettaja

Lähteet: Työnvälitystilasto 2019,
Ammattibarometri 2/2019,
Keski-Suomen TE-toimiston
yrityskäynnit

Työvoiman saatavuus on merkittävä yritysten kasvun este.

TEM: työvoimapulasta johtuen vuonna 2017 jäi täyttämättä tai syntymättä 60 000 työpaikkaa.

Tarvitaan useita toimenpiteitä, kuten esimerkiksi nopeampaan työmarkkinoille tuloa, työllisyysasteen nostoa, työurien pidentämistä, työvoiman osaamisen kehittämistä yritysten tarpeita vastaavaksi, työkykyongelmien ratkaisemista, kannustinloukkujen purkamista, rekrytoivien yritysten ja alueen houkuttelevuuden lisäämistä sekä maahanmuuttoa.

Ulkomaista työvoimaa tarvitaan sekä suorittavan tason tehtäviin että asiantuntijatehtäviin, joissa sillä voi olla suuri merkitys yrityksen kasvulle ja uusien markkinoiden avaamiselle.

Työvoiman saatavuusongelmat ovat alakohtaisia ja alueellisia ja jossain tapauksissa myös yrityskohtaisia. Työvoimapula reagoi vahvasti talouden suhdanteisiin.

Noususuhdanne tarjoaa työtä myös matalan koulutustason avustaviin tehtäviin. Ne kuitenkin reagoivat voimakkaasti suhdanteisiin ja indikoivat usein talouden muutoksia.

Työmarkkinoiden muutoksessa työtehtäviä kuolee ja uusia syntyy. Koulutuksen ja työnhakijoiden tulisi kyetä reagoimaan työmarkkinoiden muutoksiin.

Miksi emme onnistu työttömien muuntokoulutuksessa työllistävälle aloille? Vastaan tulee ainakin työttömyyden kestoon, ikään ja työkykyyn, sijaintiin ja osaamispohjaan liittyviä tekijöitä.

Miten työvoiman saatavuutta voi parantaa

Työvoiman lähteet

Työttömät työnhakijat

Taloukasvu johti merkittävään työllisyyden kasvuun ja suhdannetyöttömyys alkaa olla ohi. 68 prosenttia Keski-Suomen työttömistä on rakennetyöttömiä. Työllistymisen taustalla on työkykyyn, ikään, sijaintiin ja osaamiseen liittyviä tekijöitä. Työttömän työllistämiseen voi usein hyödyntää palkkatukea.

Työmarkkinoiden ulkopuolella olevat

Työnhakijat reagoivat myös talouden suhdanteisiin. Merkittävä osa työllisyyden kasvusta tuli noususuhdanteessa työmarkkinoiden ulkopuolelta.

Maahanmuuttajat

Kotoutumisvaiheen jälkeen maahanmuuttajien työllistyminen ei ole Keski-Suomessa aina helppoa. Myös ulkomaalaisten opiskelijoiden työllistymisessä on kehitettävää. Suomen vetovoima työperäisen maahanmuuton maana riippuu paljon myös rekrytoivasta yrityksestä sekä toimenpiteistä, joilla hakijoita houkutellessaan alueelle.

Työssä olevat

Miten yritys voi vaikuttaa työvoiman saatavuuteen

Panostamalla yrityksen työnantajakuvaan

Markkinoimalla yritystä ja sen työmahdollisuuksia

Alentamalla rekrytointivaatimuksia

Valmistautumalla rekrytointiin hyvin

Ottamalla vastuuta työvoiman koulutuksesta

Tekemällä yhteistyötä oppilaitosten kanssa

Hyödyntämällä yrittäjyyden eri muotoja

Markkinoimalla aluetta

Laajentamalla rekrytointialuetta

Panostamalla kv-työvoiman houkutteluun

Hyödyntämällä maassa ja alueella olevan kv-työvoiman

Esimerkkejä kansainvälisen työvoiman hankinnasta

TEM löi luvut pöytään: Suomi tarvitsee 20 000 työperäistä maahanmuuttajaa vuodessa - asiantuntijoita houkutellaan Intiasta ja Etelä-Koreasta

Viime vuonna (2017) Suomeen muutti ulkomailta työperäisesti 12 000 ihmistä. Työn perässä Suomeen muuttavien määrää pitäisi siis nostaa reippaasti, jotta TEM:n arvioima tarve täyttyisi.

Suurin osa työperäisestä maahanmuutosta tulee EU-maiden ulkopuolelta. Suurimpia kansalaisuusryhmiä ovat ukrainalaiset, intialaiset, venäläiset, kiinalaiset ja yhdysvaltalaiset.

EU-maista Suomeen muutetaan töihin varsinkin Suomenlahden etelärannalta. Vuonna 2017 oleskelunsa Suomessa rekisteröi työn perusteella 1 300 virolaista.

EU:n ulkopuolelta tulevista työntekijöistä yli puolet muuttaa Suomeen suorittavan tason töihin. Erityisasiantuntijat muodostavat tulijoista noin viidenneksen, ja heistä suuri osa tulee Intiasta.

-Intiasta meille tulee paljon erityisosaajia, esimerkiksi koodareita. Olemme aloittaneet neuvottelut Etelä-Korean kanssa, koska siellä on saman tyyppistä osaamispotentiaalia kuin Intiassa.

Ulkomaalaisten työntekijöiden osuus on kasvanut viimeisen vuoden aikana. Suomeen vaaditaan lisää täsmä- ja täydennyskoulutusta. Suomessa on tällä hetkellä huutava pula metallialan työntekijöistä. Pula kärjistyi nopeasti viime vuonna, eikä ratkaisua ole vielä näköpiirissä. Konepajat eri puolilla maata palkkaavat entistä enemmän ulkomaalaista työvoimaa. Johtaja Matti Mannonen työnantaja edustavasta Teknologiateollisuudesta vahvistaa Lännen Medialle, että ulkomaalaisten työntekijöiden osuus on kasvanut viimeisen vuoden aikana.

– Lähes kaikilla konepajoilla alkaa jo olla joko omaa tai vuokratyövoimaa ulkomailta. Tekijät tulevat Itä-Euroopasta, Baltiasta, Lähi-idästä ja Aasiasta. Työntekijöitä edustavan Teollisuusliiton mukaan eri puolilla Suomea on pulaa etenkin hitsaajista, särmääjistä ja koneistajista.

Työvoimapulaa on usealla alalla, mutta Matti Mannosen mukaan pahin tilanne on metalli- ja rakennusaloilla. Esimerkiksi kiskokaluston valmistaja Transtech on palkannut Kainuuseen erityisesti puolalaisia ja venäläisiä hitsaajia. Lähes viidesosa uusista rekrytoinneista on ulkomailta.

– Viime vuonna otimme Otanmäen tehtaalle 280 uutta työntekijää, joista 40–50 on ulkomaalaisia, Transtechin toimitusjohtaja Lasse Orre kertoo.



REMEDY ENTERTAINMENT OYJ

Vuoden 2018 aikana henkilöstömäärämme kasvoi 34 % ja saavutti 200 henkilön rajapyykin. Vuoden 2018 lopulla henkilöstöstämme 55 % oli suomalaisia ja 45 % ulkomailta Suomeen saapuneita pelialan ammattilaisia. Nämä osaajat edustavat 24 eri kansallisuutta. Vastaanotimme rekrytointikanaviemme kautta 2 723 työpaikkahakemusta, ja palkkasimme vuoden aikana 52 pelialan ammattilaista pysyvään työsuhteeseen. Valtaosa näistä yli 2 700 hakemuksesta oli varteenotettavia hakemuksia potentiaalisilta kandidaateilta, mikä on osoitus siitä, että olemme pystyneet kohdentamaan rekrytointiviestintäämme yhä tehokkaammin. Tämä lisää todennäköisyyttä löytää oikeat tekijät aikaisemmin, sekä parantaa ja tehostaa omaa rekrytointiprosessiamme.



**FinVector Vision
Therapies Oy**

Ajattele isosti

Ristola arvioi FinVectorin menestyksen salaisuuden nojaavan hyvin pitkälti suomalaiseen koulutusjärjestelmään.

– Olemme olleet onnekkaita rekrytointien suhteen. Pelkäsimme, että se on haaste, mutta olemme onnistuneet rekrytoimaan hyviä osaajia riittävästi. Ei ole myöskään ollut ongelma saada ulkomaisia työntekijöitä Kuopioon, heitä on ollut parhaimmillaan yli kymmenestä kansallisuudesta.

Ristola vinkkaa menestystä havitteleville yrityksille, että kannattaa ajatella isosti. Hänen mukaansa pitäisi rohkeasti kirjata konkreettisia unelmia paperille.