

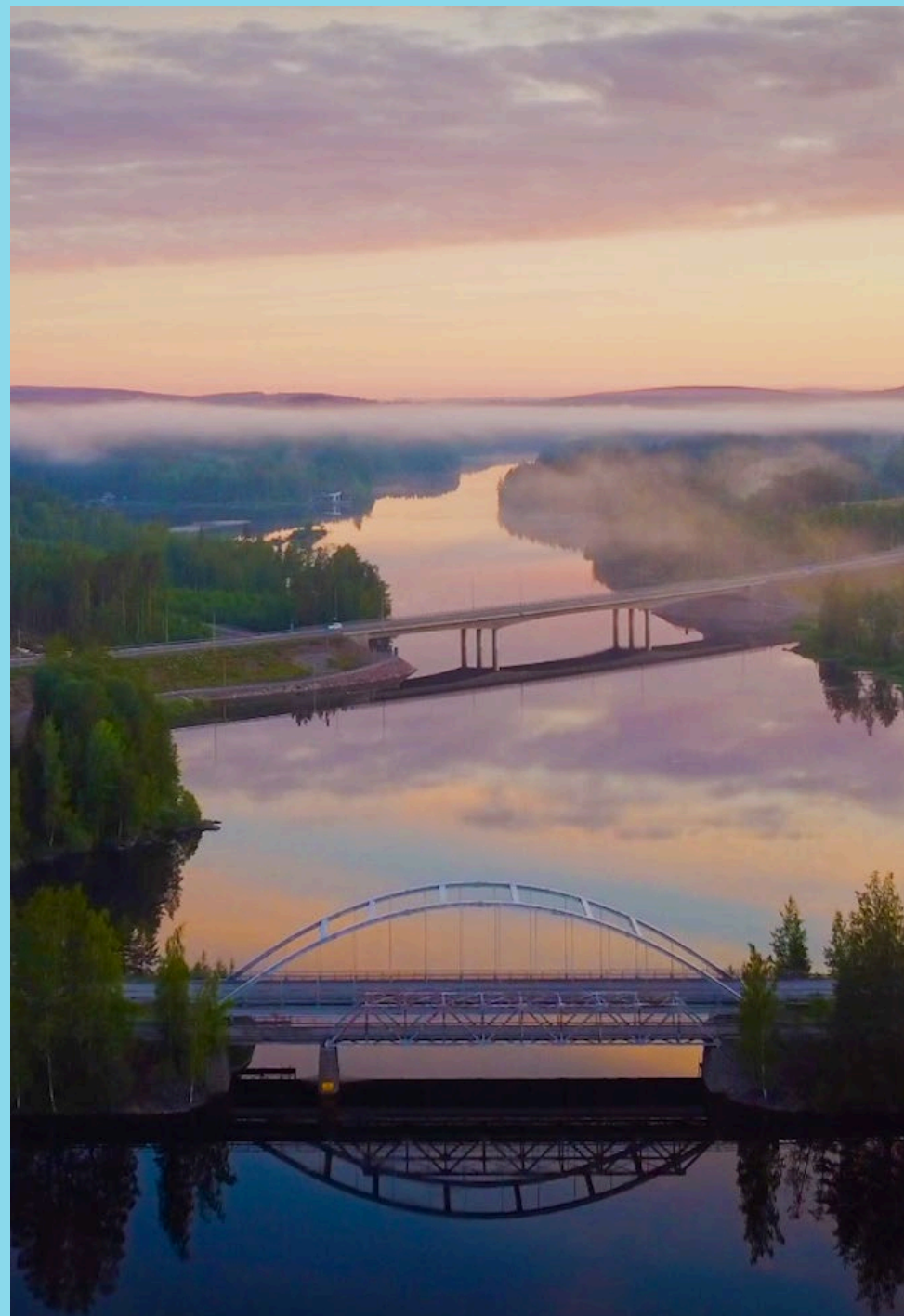
# KS

Keski-Suomi  
Mellersta Finland  
Central Finland

## Missä kestävyys kohtaa turvan

Keski-Suomen strategia  
2026–2050

Aluerakenne 2050



## Sisällys

<b>Monikeskuksinen Keski-Suomi</b> .....	3
Monipuolistuvan toimeliaisuuden alue .....	3
Monipaikkaisuuden keskukset .....	4
Kansallisesti merkittävät yhteydet .....	5
Kansainvälisesti merkittävät yhteydet.....	5
<b>Kestävän toimeliaisuuden Keski-Suomi</b> .....	6
Luonnonarvojen painopistealueet .....	6
Maatalouden painopistealueet sekä maa- ja metsätalouden innovaatiokeskittymä.....	7
Vihreän siirtymän käytävät .....	8
Puolustusteollisuuden painopistealueet.....	9
Virkistyksen, matkailun ja kulttuurin painopistealueet .....	9

*Aluerakenne määrittelee aluekehittämisen ja aluesuunnittelun suuntaviivat. Se kertoo, mitä pidämme erityisen tärkeänä tulevaisuuskestävää Keski-Suomea rakentaessamme. Kuten kaikki tekemisemme, myös aluerakenne pohjautuu kokonaiskestävyyden neljään ulottuvuuteen.*

*Aluerakenne hahmottelee maakunnan suuntaa vuoteen 2050 asti yleispiirteisellä tasolla. Se tunnistaa alueellisen moninaisuuden ja kutsuu näkemään mahdollisuuksia, ei rajoituksia. Yleispiirteisyydessään tarkastelu ei ole kaiken kattava. Keski-Suomi on mahdollisuuksien ja tulevaisuuden maakunta.*

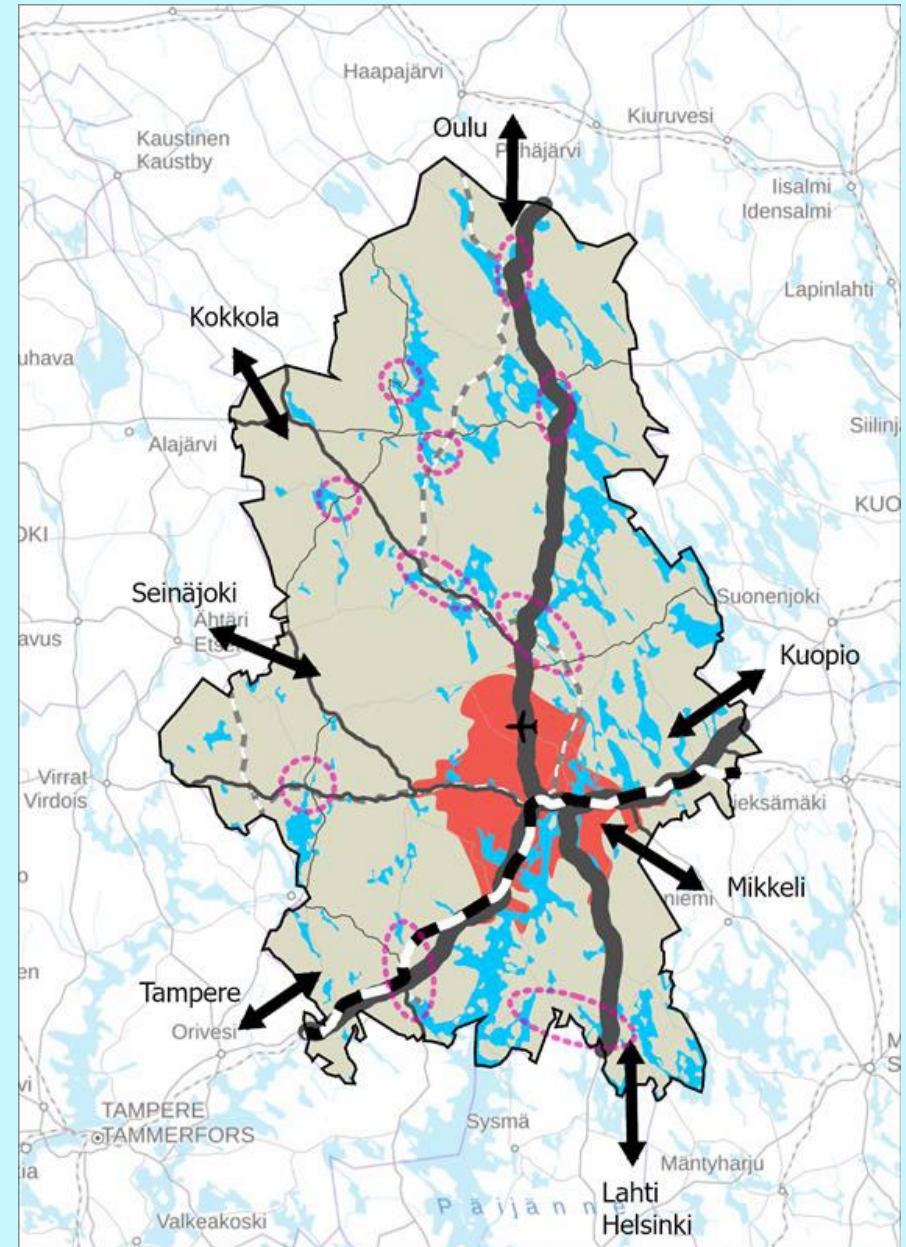
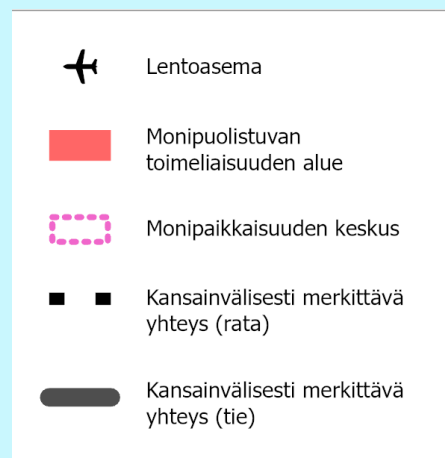
## Monikeskuksinen Keski-Suomi

Keski-Suomessa voi elää ja yrittää kaupungin sykkeessä ja mutkattomasti maaseudulla luonnon äärellä. Keskeltä Suomea löytyy vaihtoehtoja jokaiselle

### Monipuolistuvan toimeliaisuuden alue

Väestönkasvu painottuu Jyväskylän seudulle ja Jyväskylän ympärille muodostuu **monipuolistuvan toimeliaisuuden alue**, joka kilpailee Suomen muiden kasvavien kaupunkikeskusten kanssa niin kotimaisista kuin kansainvälisistäkin osaajista. Jyväskylä vahvistaa asemaansa luonto- ja ihmisläheisenä, monikulttuurisena, historiaansa nojaavana ja sykehdyttävänä korkeakoulukaupunkina.

Uutta rakennetaan ja kehitetään vanhan ja toimivan päälle. Lyhyet matkat tehdään kävellen ja pyöräillen, toimiva joukkoliikenne varmistaa saavutettavuuden vähän kauempaakin.



Palvelurakenne tukee kestäväää liikkumista ja siniviheryhteydet turvaavat luonnon monimuotoisuutta ja lisäävät hyvinvointia ja viihtyisyyttä. Kehittäminen perustuu kiertotalouden ja resurssiviisauden periaatteille.

## Perustelu

Jyväskylän saavutettavuusvyöhyke kuvaa alueen puolen tunnin saavutettavuutta henkilöautolla. Tälle alueelle keskittyy pääosa maakunnan palvelu- ja asuntorakentamisesta ja olemassa olevasta rakennetusta ympäristöstä. Valtakunnallisessa yhdyskuntarakenteen seurannassa alue on luokiteltu keskustaajamaa ympäröiväksi kaupunkiseuduksi.

## Monipaikkaisuuden keskukset

Maakuntakeskuksen lisäksi Keski-Suomessa on useita asumisen ja palveluiden kohtaamispaikkoina toimivia **monipaikkaisuuden keskuksia**. Ne tarjoavat monia mahdollisuuksia yrittämisestä paikasta riippumattomaan työhön heille, jotka kaipaavat ympärillensä tilaa ja puhdasta luontoa. Keskusten kertoma tarina on merkittävä osa keskisuomalaista kulttuuriperintöä.

Näitä alueita luonnehtivat järvien ja vesistöjen läheisyys sekä palveluiden saavutettavuus. Monipaikkaisuuden keskuksilla ja elävällä maaseudulla on merkittävä rooli koko maakunnan elinvoimalle.

Kunta- ja kyläkeskuksia elävöitetään hyödyntäen olemassa olevaa rakennettua ympäristöä luovasti uusiin, muuttuviin ja monipuolisiin käyttötarkoituksiin. Omaleimainen kulttuuritoiminta kietoutuu osaksi alueiden identiteettiä ja kehittämistä.

## Perustelu

Maaseudun monipaikkaisuuden keskuksina osoitetaan Suomen ympäristökeskuksen analyyseissa (alueidenkäytön kehityskuva s. 59) tunnistetut älykkään sopeutumisen työpaikka- ja palvelukeskittymät (Jämsä, Saarijärvi, Viitasaari ja Pihtipudas) sekä monipuolisten elinkeinojen palvelukeskittymä (Keuruu).

Lisäksi monipaikkaisuuden keskuksina esitetään Keski-Suomen maakuntakaavassa tunnistetut keskustatoimintojen alueet (Karstula, Äänekoski, Joutsa). Karstulan, Äänekosken ja Joutsan lisäksi maakuntakaavassa keskustatoimintojen alueiksi on tunnistettu Viitasaari, Saarijärvi, Keuruu, Jyväskylä ja Jämsä.

Monipaikkaisuuden potentiaalia nähdään myös kausiasumisessa ja sen vuoksi monipaikkaisuuden keskuksina esitetään kausiasumisen kannalta Keski-Suomen mökki-intensiivisimmät kunnat (Luhanka-Joutsa, Kivijärvi ja Kannonkoski). Näissä kunnissa on mökkejä yli 0,5/asukasta kohden.

## Kansallisesti merkittävät yhteydet

Monikeskuksisen ja elävän Keski-Suomen verisuonistona sykkivät toimivat yhteydet. Kattavat digitaaliset verkot mahdollistavat etäpalvelut koko maakunnassa. Maakunnan sisäisen saavutettavuuden rungon muodostavat **kansallisesti merkittävät yhteydet**, jotka yhdistävät maakunnan tehokkaasti naapurimaakuntiin.

Tavaraliikenteelle maakunnan rataverkko on keskeinen saavutettavuuden elementti ja vuoteen 2050 mennessä myös henkilöjunaliikenteen merkitys on nykyistä suurempi.

Kansallisesti merkittäviin yhteyksiin panostaminen on välttämätöntä myös huolto- ja toimintavarmuuden näkökulmasta, joka nostaa Keski-Suomen halki kulkevien poikittaisyhteyksien merkitystä.

## Perustelu

Kansallisesti merkittävänä yhteyksinä osoitetaan Keski-Suomessa kulkevat valtatie 13, 18, 23 ja 24. Lisäksi osoitetaan koko rataverkko. Valtatiet 4 ja 9 sekä Tampere-Jyväskylä-Pieksämäki ratayhteys osoitetaan kansainvälisesti merkittävänä yhteyksinä.

## Kansainvälisesti merkittävät yhteydet

**Kansainvälisesti merkittäviä yhteyksiä** Keski-Suomessa on Euroopan laajuiseen liikenneverkkoon (TEN-T) kuuluvat valtatie 4 ja 9, Tampere-Jyväskylä-Pieksämäki ratayhteys sekä Jyväskylän lentoasema. Vuoteen 2050 mennessä eurooppalaiselle liikenneverkolle asetetut yhteiseurooppalaiset tavoitteet on saavutettu ja liikennevirrat ovat saumattomia ja sujuvia. Tämä vaatii myös päämäärätietoista liikenteeseen liittyvien palveluiden kehittämistä yhteyksien varrella.

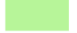





## Kestävän toimeliaisuuden Keski-Suomi

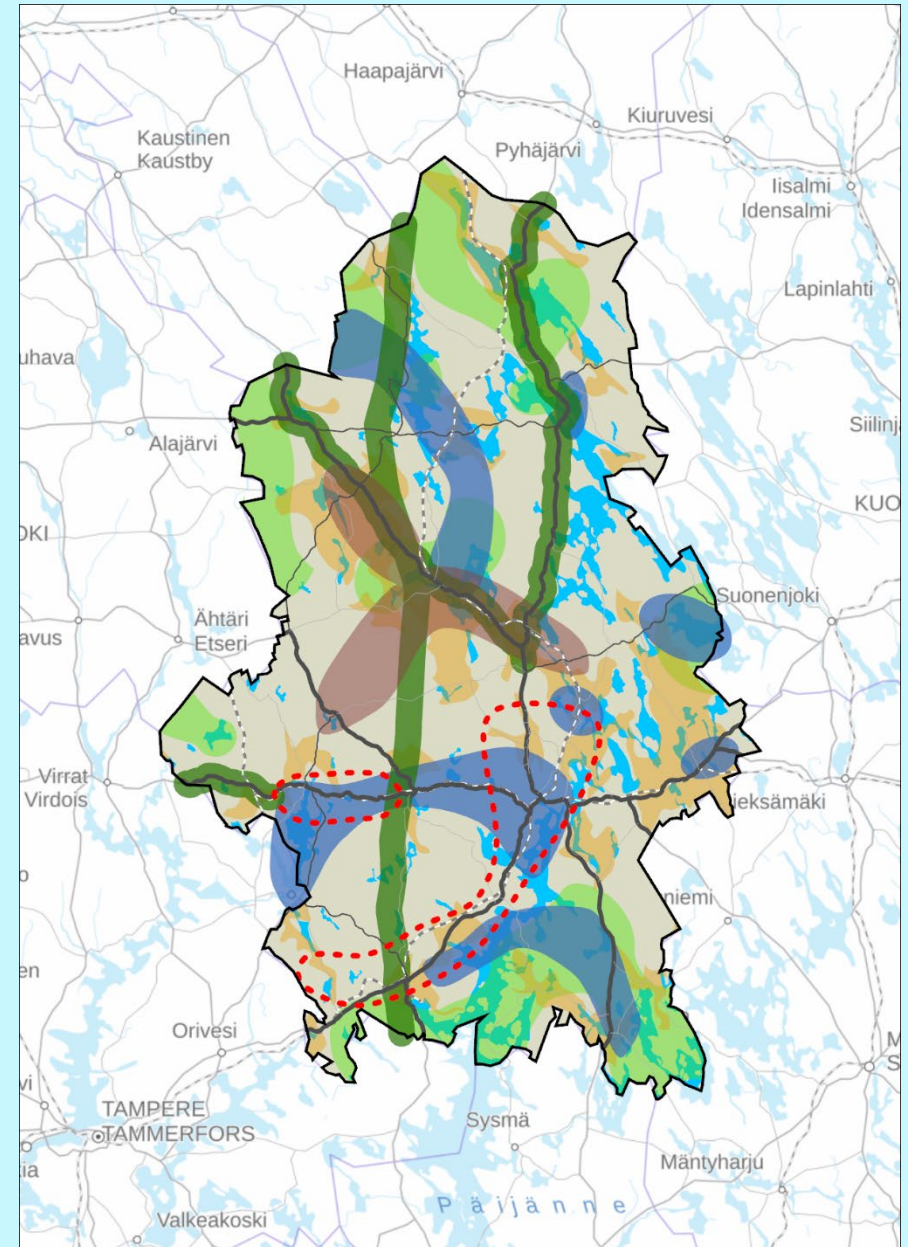
### Luonnonarvojen painopistealueet

Keski-Suomen luonto tarjoaa kodin monille lajeille, luonnollisen hiilinielun, täytettä lompakolle, hiljaisuutta sekä paikkoja rentoutumiselle.

Keski-Suomen tulevaisuuden perusta on kokonaiskestävyys, joka tarkoittaa muun muassa luonnon asettamien reunaehtojen mukaista elämää. Reunaehdot on huomioitava kaikessa maakunnan kehittämisessä, mutta erityisesti ne korostuvat **luonnonarvojen painopistealueilla.**

Nämä alueet tarjoavat monipuolisia ekosysteemipalveluja, jotka luovat perustan Keski-Suomen elinvoimalle. Ekologisen kestävyuden näkökulmasta on tärkeää edistää näiden alueiden kytkeytyneisyyttä toisiinsa.

-  Luonnonarvojen painopistealue
-  Maatalouden painopistealue
-  Maa- ja metsätalouden innovaatiokeskittymä
-  Vihreän siirtymän käytävä
-  Puolustusteollisuuden painopistealue
-  Virkistysten, matkailun ja kulttuurin painopistealue



Painopistealueilla ja niiden välisillä yhteyksillä on keskeinen rooli niin luonnon monimuotoisuuden kuin ilmastonmuutokseen sopeutumisenkin näkökulmasta.

## Perustelu

Luonnonarvojen painopistealueina esitetään arvokkaiden luontokohteiden keskittymät, jotka on selvitetty vuonna 2017 pro gradu -työssä Maakuntakaavoituksen kehittäminen arvokkaiden luontoalueiden ja metsien hiilivarastojen turvaamiseksi Keski-Suomessa. Työssä on tunnistettu ydinestimoinnin avulla alueita, joissa on havaittavissa erilaisten luontoarvojen tihentymiä

## Maatalouden painopistealueet sekä maa- ja metsätalouden innovaatiokeskittymä

Keski-Suomen maatalouden painopistealueet ovat omavaraisuuden ja huoltovarmuuden kulmakiviä – kestävän elinvoiman rakentajia. Maaseudulla on merkitys myös arvokkaina kulttuurimaisemina ja omaleimaisen elävän maaseutukulttuurin kehtoina. Lisäksi ne ovat tärkeä osa siniviherrakennettamme.

Meillä luonnonvaroja käytetään viisaasti ja jalostusarvo kohotetaan mahdollisimman korkealle.

**Maa- ja metsätalouden innovaatiokeskittymä** nojaa puuteollisuuden, biotuoteteollisuuden ja maa- ja metsätalouden logistiikan keskittymiin sekä vahvaan biotalouskampuksen. Kampuksen tarjoama koulutus ja innovaatio toiminta raivaavat tietä kestäväälle ja älykkäälle maataloudelle yhdessä elinkeinoelämän kanssa. Innovaatiokeskittymällä on erinomaiset mahdollisuudet kehittyä edelleen kansainvälisesti tunnetuksi.

Keski-Suomesta löytyy useita paikallisesti merkittäviä metsätalouden keskittymiä. Kestävästi kasvavat metsät ympäri Keski-Suomen mahdollistavat biotalouden kehittämisen jatkossakin.

## Perustelu

Maatalouden painopistealueina osoitetaan Luonnonvarakeskuksen (Luke) tunnistamat Keski-Suomen peltoviljelyn tärkeimmät vyöhykkeet. Aluerajausten lähtöaineistona on käytetty vuoden 2015 peltolohkoaineistoa. Peruslohkoihin on yhdistetty Maaseutuviraston (nykyinen Ruokavirasto) kasvulohkokohtainen kasvilajiaineisto. Aineistosta on karsittu pois suojavyöhykkeet ja metsäpellot.

Painopistealueina on esitetty aggregoinnin tuloksena tuotetut alueet, joissa yksittäisten alueiden pinta-ala on yli 5 000 ha.

Innovaatiokeskittymä kattaa Karstulan puulaakson, Multian sahateollisuuden, joka on merkittävä työllistäjä, Äänekosken tehtaat (MetsäGroup ja Valtra) sekä Saarijärven biotalouskampuksen.

## Vihreän siirtymän käytävät

Vihreä siirtymä on yksi Keski-Suomen tulevaisuuden voimakkaimmista ajureista. Sen perustana on vahva uusiutuvan energian tuotanto, joka avaa tietä vetytaloudelle ja muille uuden sukupolven ratkaisuille. **Vihreän siirtymän käytävät** näyttävät suuntaa koko maakunnalle.

Keski-Suomessa rakennamme vihreää siirtymä kokonaiskestävyys huomioiden. Investoinnit suunnitellaan tarkasti, emmekä suostu vain energiareservaatiksi. Keski-Suomessa tuotettua energiaa varastoidaan ja jalostetaan korkeampaan arvoon, puuperäisestä hiilestä, vedystä ja niiden jatkojalosteista alkaen.

Toimiva liikennejärjestelmä ja vahvat sähkönsiirtoyhteydet luovat välttämättömän perustan vihreän siirtymän investoinneille ja liiketoiminnalle.

## Perustelu

Pohjoisessa Keski-Suomessa vihreän siirtymän hankkeet, erityisesti uusiutuvaan energiaan liittyen, tukeutuvat erityisesti valtateiden 4 ja 13 ympärille muodostuville vyöhykkeille. Lisäksi hankkeille keskeistä on toimivat sähkönsiirtoyhteydet, mikä korostaa Suomen kantaverkkoon kuuluvan ns. Metsälinjan merkitystä.

Vihreän siirtymän kannalta Äänekosken biotuotetehdas ja sen ympärille syntynyt ekosysteemi tarjoaa tulevana vuosikymmeninä mielenkiintoisia mahdollisuuksia esimerkiksi hiilidioksidin talteenottoon liittyen.

Vihreän siirtymän käytävänä esitetään myös Keuruun länsiosassa kulkeva valtatie 23. Keuruun länsiosiin sijoittuu muun muassa tuulivoimarakentamista ja alueen sähköverkkoa on vahvistettu viime vuosina.

## Puolustusteollisuuden painopistealueet

Keski-Suomi ei jää tuleen makaamaan. Keski-Suomi on merkittävä osa kansallista puolustus- ja turvallisuusalaa.

Alueella sijaitsee puolustushallinnon tärkeitä toimintoja sekä elinkeinoelämää, joka tukee alan kehitystä. Auerakenteessa mahdollisuuksia kuvataan **puolustusteollisuuden painopistealueina**.

Huoltovarmuus ja sujuva sotilaallinen liikkuvuus korostuvat maakunnan kehittämisessä. Maakuntaan on muodostumassa yksi Suomen merkittävimmistä ilmailu- ja puolustusteollisuuden keskittymistä. Keski-Suomella on myös huomattavaa potentiaalia puolustus- ja turvallisuusalan osaamisessa ja kehittämisessä. Laajasti koko maakunnan alueella kaksoiskäyttöt tuotteita kehittävät yritykset vahvistavat puolustusteollisuutta.

### Perustelu

Puolustusteollisuus on lähivuosina merkittävä kasvupotentiaalia laajasti Keski-Suomessa. Auerakennetarkastelussa alan mahdollisuuksia on haluttu kuvata riittävän yleispiirteisesti, huomioiden tarve olla esittämättä yksityiskohtaisesti puolustukseen liittyvien toimintojen sijainteja.

Painopistealueet kattavat Jämsän Hallin alueen, josta on muodostumassa erityisesti ilmailuun liittyen kansallisesti merkittävä alue, Jyväskylän Tikkakosken alueen sekä Laukaan puolustusteollisuuden kannalta merkittävät keskittymät.

Painopistealueelle sijoittuvat korkeakoulut tarjoavat osaamisääomaa alan kehitykselle.

Lisäksi puolustusteollisuuden painopistealueena esitetään Keuruun Kalettoman alue. Vanhan varuskunta-alueen ympärillä on paljon potentiaalia puolustusteollisuudelle. Painopistealue tukeutuu Haapamäen rataa, jolla voi olla poikittaisyhteytenä keskeinen merkitys puolustusteollisuuteen kytkeytyvälle elinkeinotoiminnalle.

## Virkistyksen, matkailun ja kulttuurin painopistealueet

Kaiken kestäväen toimeliaisuuden pohjana on se, että meillä on täällä hyvä olla. **Virkistyksen, matkailun ja kulttuurin painopistealueet** kuvaavat Keski-Suomen kansainvälisesti kiinnostavimpia helmiä.

Neljä kansallispuistoa, kaksi maailmanperintökohdetta, useat Alvar Aalto-kohteet, rikas aineeton kulttuuriperintö ja sadat erilaiset tapahtumat houkuttelevat tulijoita Keski-Suomen kauempaakin. Elävä Keski-Suomi on vetovoimainen.

## Perustelu

Himos on yksi Keski-Suomen keskeisimmistä matkailukohteista ja se sisältyy Himoksen-Päijänteen-Leivonmäen-Joutsan virkistys-, matkailun ja kulttuurin painopistealueeseen. Himoksen ja Leivonmäen kansallispuiston lisäksi painopistealue kattaa Jämsän saunakylän, joka on aineettoman kulttuuriperinnön kohde sekä Oravivuoren kolmiomittauspisteen, joka on toinen Keski-Suomessa sijaitsevista maailmanperintökohteista. Painopistealue ulottuu Joutsaan, jossa mm. taidelaitos Haihatus on valtakunnallisesti arvostettu monitaiteellinen nykytaidekeskus.

Himoksen tavoin yksi keskeinen Keski-Suomen matkailukohde on lomakeskus Revontuli, jonka ympärille on rakentunut monenlaista myös keskisuomalaisten hyödynnettävissä olevaa virkistystoimintaa.

Laaja virkistys-, matkailun ja kulttuurin painopistealue, joka seurailee valtatieä 23 kattaa Keuruun luontomatkailun kehittämiskohteet Keurusselällä ja Keuruun vahvan kulttuurikeskittymän, Petäjäveden vanhan kirkon, joka on Unescon maailmanperintökohde sekä Jyväskylässä ja Muuramessa sijaitsevat Alvar Aalto -kohteet. Painopistealue kytkeytyy myös Pirkanmaan puolella sijaitsevaan Mänttä-Vilppulaan, joka on tunnettu taidekaupunkina. Painopistealuetta voi pitää tulevaisuuden kulttuurikäytävänä.

Virkistys- ja matkailun painopistealueena osoitetaan myös Laukaan Saraakallio, joka on 7000 vuotta vanhojen kalliomaalaustensa myötä osa Euroopan kulttuurireittiä Prehistoric Rock Art Trail. Painopistealueeseen kuuluu myös Peurungan alue.

Pohjoisessa Keski-Suomessa osoitetaan virkistys-, matkailun ja kulttuurin painopistealueeksi luontomatkailun keskittymä Pyhä-Häkin kansallispuistosta Piispalan ja Kivijärven kautta Salamajärven kansallis- ja luonnonpuistoon. Tällä alueella nähdään erityisesti luontomatkailun kehittämiseen liittyvää potentiaalia.

Painopistealue kytkeytyy Saarijärveen, jonka pitkä kulttuuripitäjähistoria tarjoaa mahdollisuuksia kulttuurin kehittämiseksi.

Luontomatkailuun liittyvää potentiaalia on myös Konneveden kansallispuiston ympäristössä. Konnevesi on viime vuosina profiloitunut useiden kulttuuritapahtumien paikkakuntana ja tämän kehittämistahdon potentiaali näkyy myös tulevaisuudessa. Viitasaarella on paljon kulttuuritoimintaa ja Keski-Suomen kansainvälisesti merkittävin kesäfestivaali Musiikin Aika on järjestetty Viitasaarella 1980-luvulta lähtien.



**KS**

Keski-Suomi