



KESKI-SUOMEN LIITTO

KESKI-SUOMEN VÄESTÖ- JA TALOUSKEHITYS TILASTOJEN VALOSSA

Tammikuu 2025

Tiedot perustuvat Tilastokeskuksen ja Kelan tuoreimpiin aineistoihin,
jotka ulottuvat vuosille 2023-2024



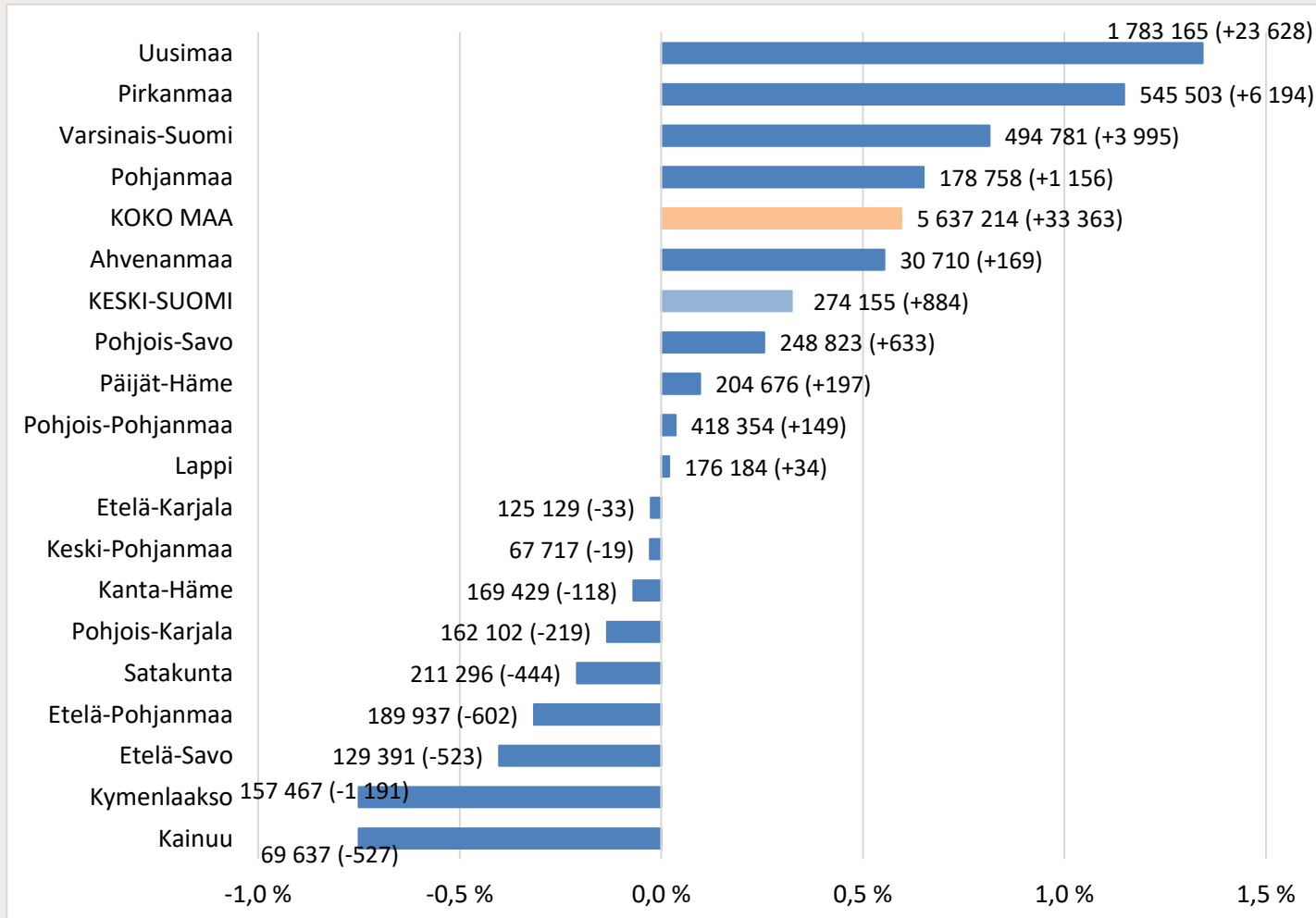
KESKI-SUOMEN LIITTO

VÄESTÖMÄÄRÄN KEHITYS 2024

Väestötiedot 2024 ovat Tilastokeskuksen ennakkotietoja

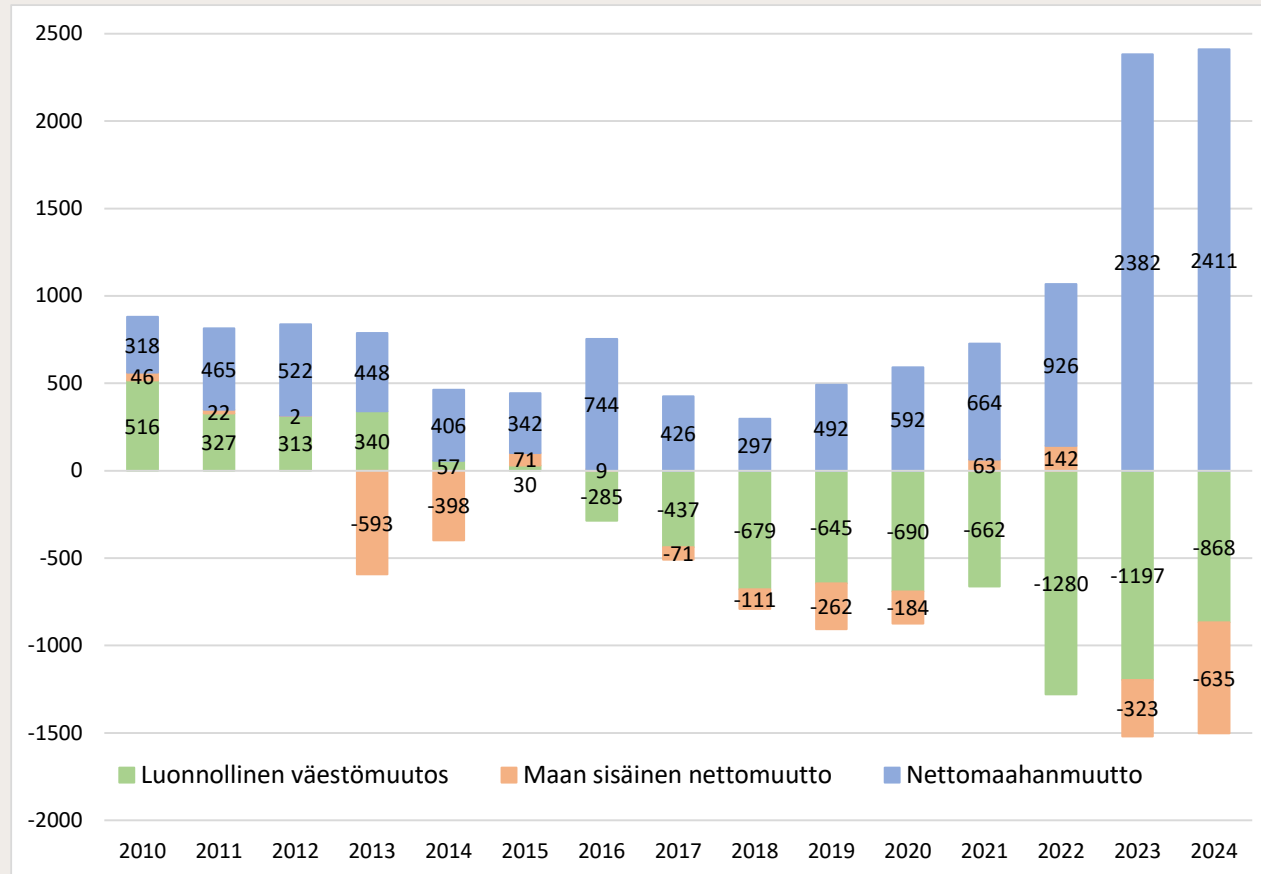


Maakuntien väestömäärän vuosimuutos 2024 (ennakko), % (palkin perässä väestömäärä ja muutos henkilömääränä)





Väestömäärän muutostekijät Keski-Suomessa 2010-2024 (ennakko)



Keski-Suomen väestömäärä kasvoi vuonna 2024 vahvasti (+884) jo toista vuotta peräkkäin.

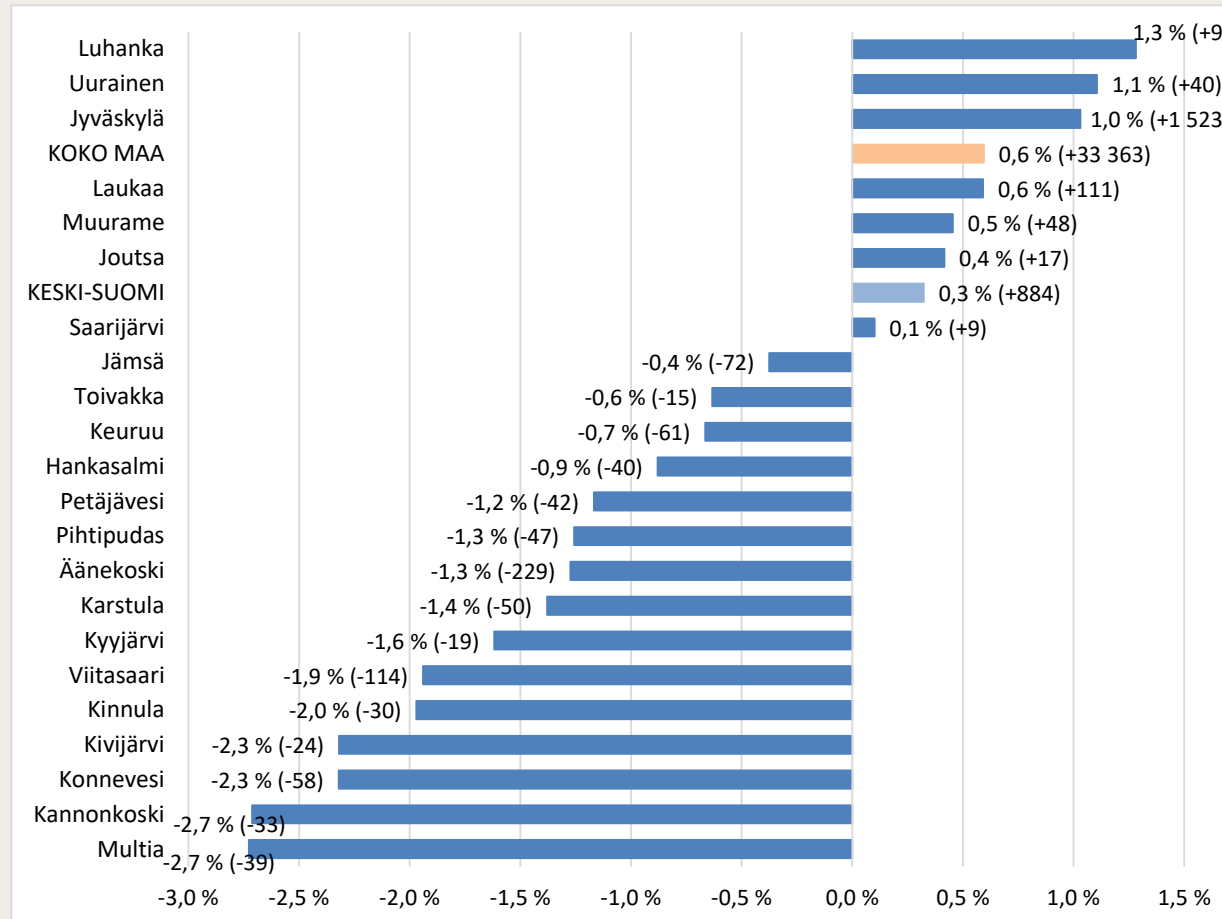
Maahanmuutolla on ollut merkittävä väestöä lisäävä vaikutus maakunnassa jo pitkään. Vuosien 2023-2024 nettomaahanmuutto on ollut ennätysellisen suurta ukrainalaisten hakissa kotikuntaa.

Maan sisäinen muuttoliike on vaikuttanut viime vuosina negatiivisesti Keski-Suomen väestökehitykseen. Vuoden 2024 muuttotappio oli poikkeuksellisen suuri.

Luonnollinen väestömuutos laskee väestömäärää merkittävästi. Kuolleiden määrä on ylittänyt syntyneiden määrän vuodesta 2016 alkaen. Syntyvyys on laskenut Keski-Suomessa lähes kolmanneksella viimeisten 10 vuoden aikana.



Väestömäärän vuosimuutos kunnittain 2024, % (suluissa muutos henkilömääränä; ennakko)



Väestö 31.12.2024

KOKO MAA 5 637 214

KESKI-SUOMI 274 155

Jyväskylä 149 269

Jämsä 19 110

Laukaa 18 873

Äänekoski 17 742

Muurame 10 599

Keuruu 9 123

Saarijärvi 8 856

Viitasaari 5 763

Hankasalmi 4 509

Joutsa 4 096

Pihtipudas 3 692

Uurainen 3 655

Karstula 3 575

Petäjävesi 3 554

Konnevesi 2 441

Toivakka 2 353

Kinnula 1 493

Multia 1 391

Kannonkoski 1 184

Kyyjärvi 1 155

Kivijärvi 1 011

Luhanka 711



Vuosittaiset väestömuutokset 2014-2024 (ennakko), %

	2014	2015	2016	2017	2018	2019	2020	2021	2022	2023	2024
KOKO MAA	0,4	0,3	0,3	0,2	0,1	0,1	0,2	0,3	0,3	0,7	0,6
KESKI-SUOMI	0,0	0,2	0,2	0,0	-0,2	-0,1	-0,1	0,0	-0,1	0,3	0,3
Hankasalmi	-1,8	-1,3	-1,5	-2,7	-1,6	-1,3	-1,9	-2,1	-1,8	-1,1	-0,9
Joutsa	-1,5	-2,0	-0,3	-2,3	-2,2	-2,0	-1,8	-0,8	-2,2	-2,2	0,4
Jyväskylä	0,8	1,2	1,1	1,0	0,8	0,8	0,7	0,7	1,0	1,3	1,0
Jämsä	-1,5	-1,2	-1,3	-1,8	-1,3	-2,1	-1,5	-0,6	-2,1	-0,9	-0,4
Kannonkoski	-3,0	-0,9	-2,6	-1,1	-3,9	-1,0	-1,2	-0,9	-3,2	-4,1	-2,7
Karstula	-1,3	-0,4	-0,8	-2,0	-2,8	-2,0	-2,3	-2,2	-2,9	-1,1	-1,4
Keuruu	-1,3	-0,6	-1,2	-0,7	-1,6	-1,6	-1,2	-0,5	-2,0	-0,7	-0,7
Kinnula	-0,2	-1,2	-2,6	-2,5	-2,5	0,3	-1,4	-1,0	-1,7	-2,0	-2,0
Kivijärvi	-1,2	-3,5	-3,3	-2,5	-2,6	-0,6	1,0	-1,7	-2,2	-2,7	-2,3
Konnevesi	-0,5	-2,6	-0,1	-0,2	-1,8	-2,6	-1,3	-0,3	-2,5	-0,9	-2,3
Kyyjärvi	-2,2	-1,4	-0,3	-1,7	-0,7	-2,2	-1,9	-4,3	-2,9	-1,8	-1,6
Laukaa	0,7	0,8	0,6	0,0	-0,3	-0,1	-0,4	-0,2	-0,1	-0,1	0,6
Luhanka	-0,3	0,0	-0,7	-2,9	-3,7	-2,4	1,3	0,6	-1,6	1,4	1,3
Multia	-0,8	-3,0	-2,7	-1,6	-3,2	-1,1	-0,5	-4,5	-0,7	-3,2	-2,7
Muurame	1,3	0,9	1,5	1,6	0,7	-0,1	1,0	1,5	0,6	0,6	0,5
Petäjävesi	-1,1	-1,8	-0,7	-1,5	-0,5	-1,5	-1,8	-2,5	-0,7	-1,5	-1,2
Pihtipudas	-2,1	-0,9	-0,5	-1,8	-1,8	-0,5	-2,5	-1,5	-2,2	-1,2	-1,3
Saarijärvi	-0,8	-1,7	-2,3	-1,0	-1,8	-1,1	-1,1	-1,0	-1,6	-1,4	0,1
Toivakka	0,2	-1,7	0,0	-2,0	0,9	-0,7	0,5	-0,6	0,8	-1,6	-0,6
Uurainen	0,5	1,5	1,4	0,8	1,0	-2,7	-1,0	-0,3	-1,2	0,6	1,1
Viitasaari	-1,7	-1,7	-0,9	-3,0	-2,3	-1,4	-1,3	-0,4	-2,0	-1,2	-1,9
Äänekoski	-0,8	-1,3	-1,4	-1,2	-1,5	-0,5	-1,0	-1,4	-1,1	-0,8	-1,3

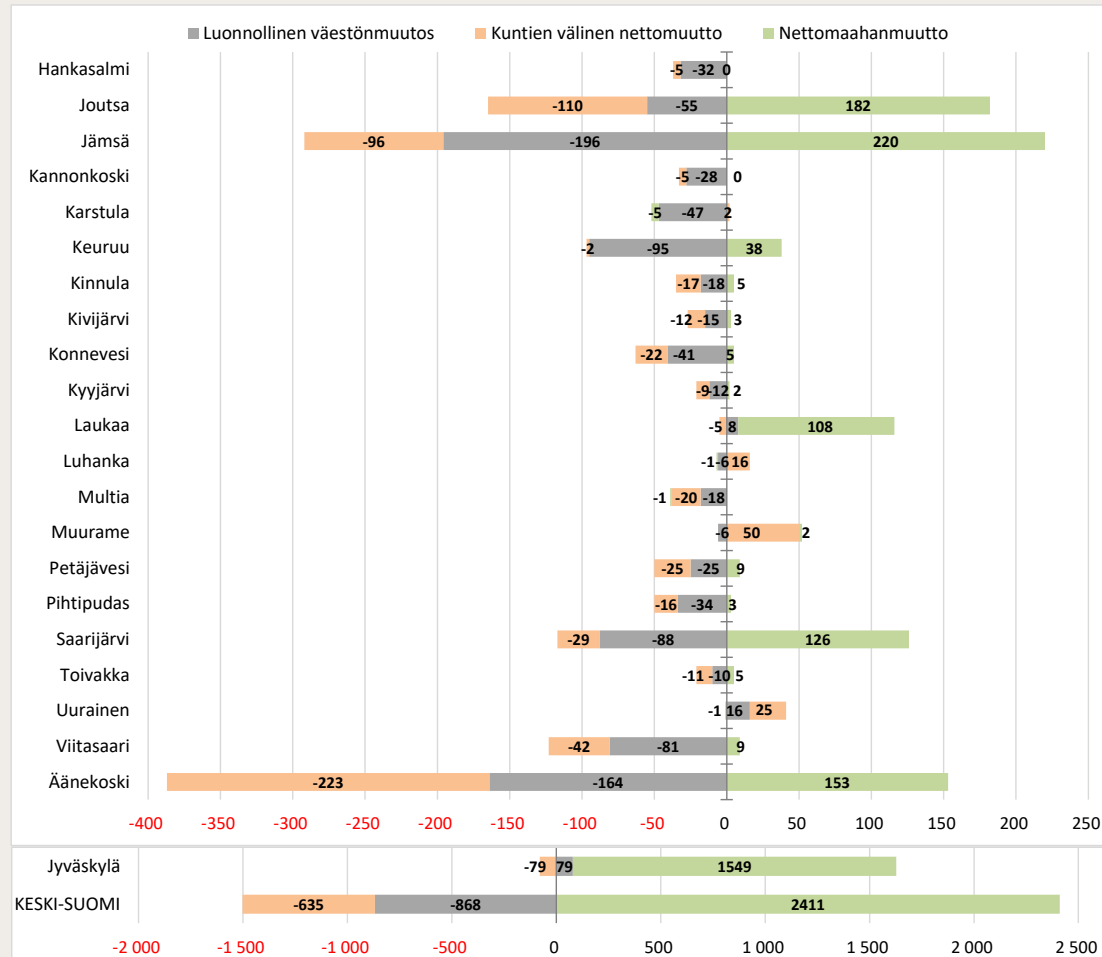
Viimeisten kymmenen vuoden aikana Keski-Suomen väestömäärä on ollut vuosittain joko niukasti kasvava tai vähenevä, kunnes vuonna 2023 maahanmuutto käänsi väestömäärän reippaaseen kasvuun. Vuodesta 2014 väestömäärä on kasvanut 1 169 henkilöllä.

Vuonna 2024 kasvuun ylsi jopa seitsemän Keski-Suomen kuntaa: Luhanka, Uurainen, Jyväskylä, Laukaa, Muurame, Joutsa ja Saarijärvi.

Viimeisten kymmenen vuoden aikana vain Jyväskylä on kasvanut joka vuosi. Keski-Suomessa on 12 kuntaa, joissa ei ole ollut yhtään väestökasvun vuotta viimeisten 10 vuoden aikana.



Väestömäärän muutostekijät kunnittain 2024 (ennakko)



Muutosten summa saattaa erota kokonaisväkiluvun muutoksesta. Tämä selittyy väkiluvun korjauksilla, jotka ovat enimmäkseen muuttoilmoitusten käsittelyssä tapahtuneiden virheiden jälkikäteen tehtyjä oikaisuja.

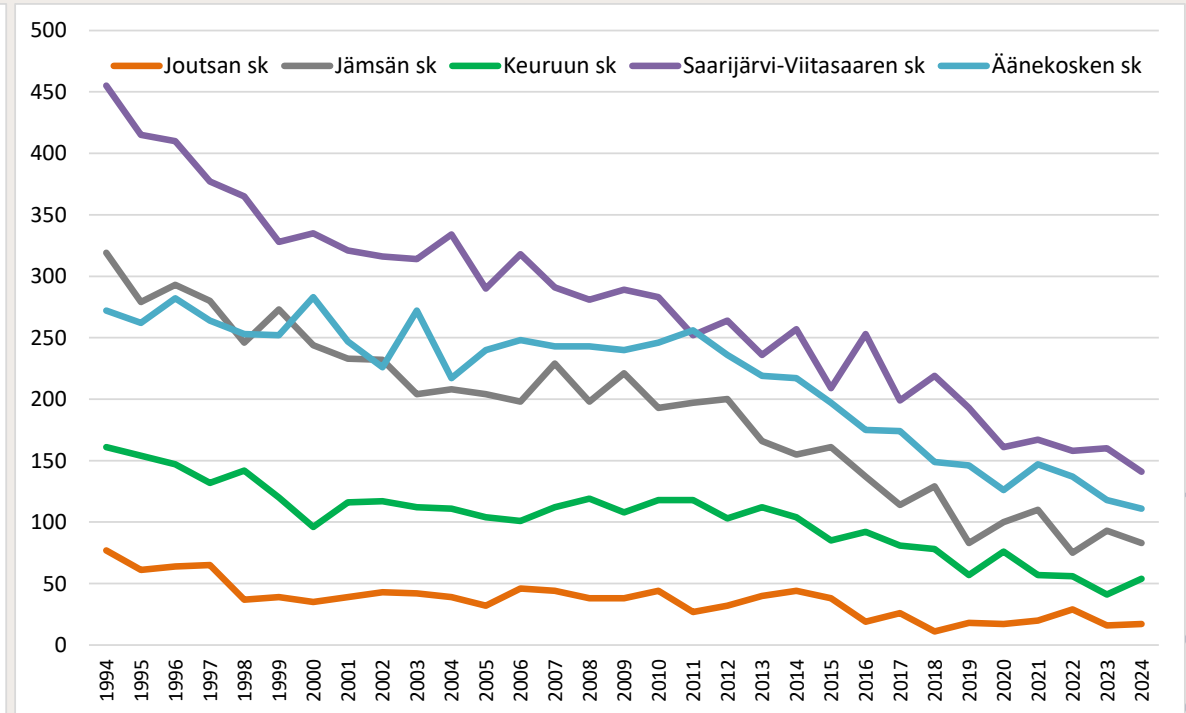
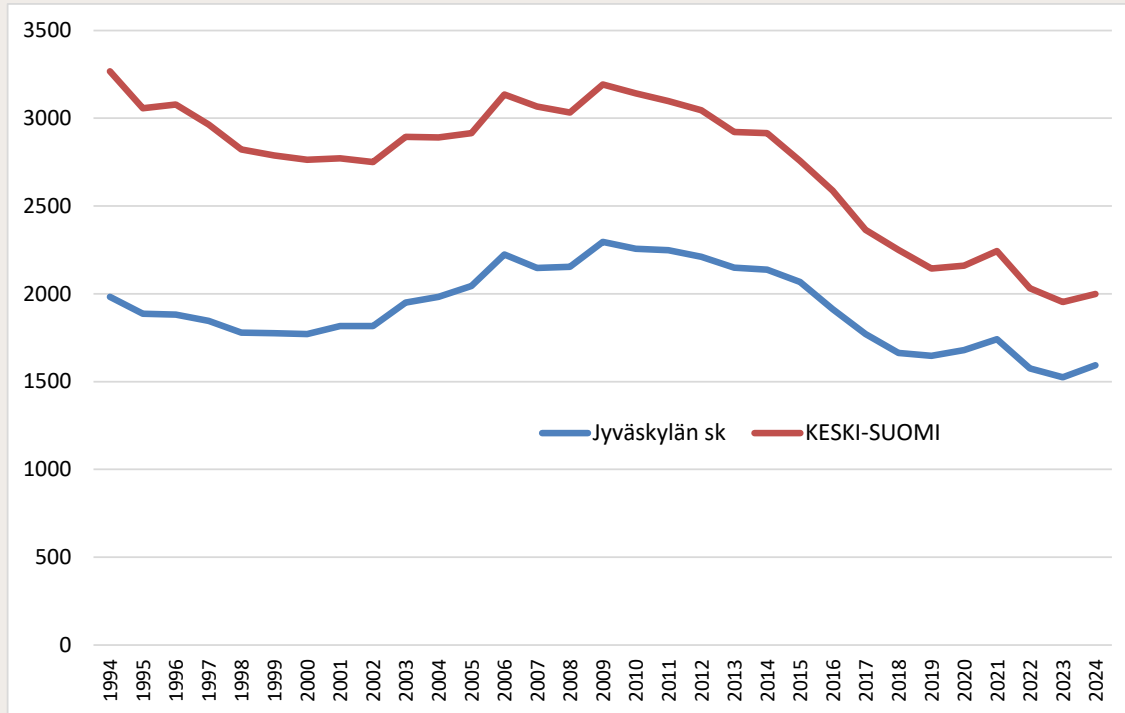
Kolmessa Keski-Suomen kunnassa syntyvyys ylitti kuolleisuuden vuonna 2024, Jyväskylässä (+79), Uuraisilla (+16) ja Laukaassa (+8). Muissa kunnissa luonnollinen väestömuutos oli miinuksella.

Maan sisäisessä muuttoliikkeessä muuttovoittoa sai neljä kuntaa: Muurame, Uurainen, Luhanka ja Karstula.

Maahanmuutto kasvatti Jyväskylän lisäksi väestöä erityisesti niissä kunnissa, joissa on ollut vastaanottokeskus-toimintaa.



Syntyneiden määrän kehitys 1994-2024 (ennakko)



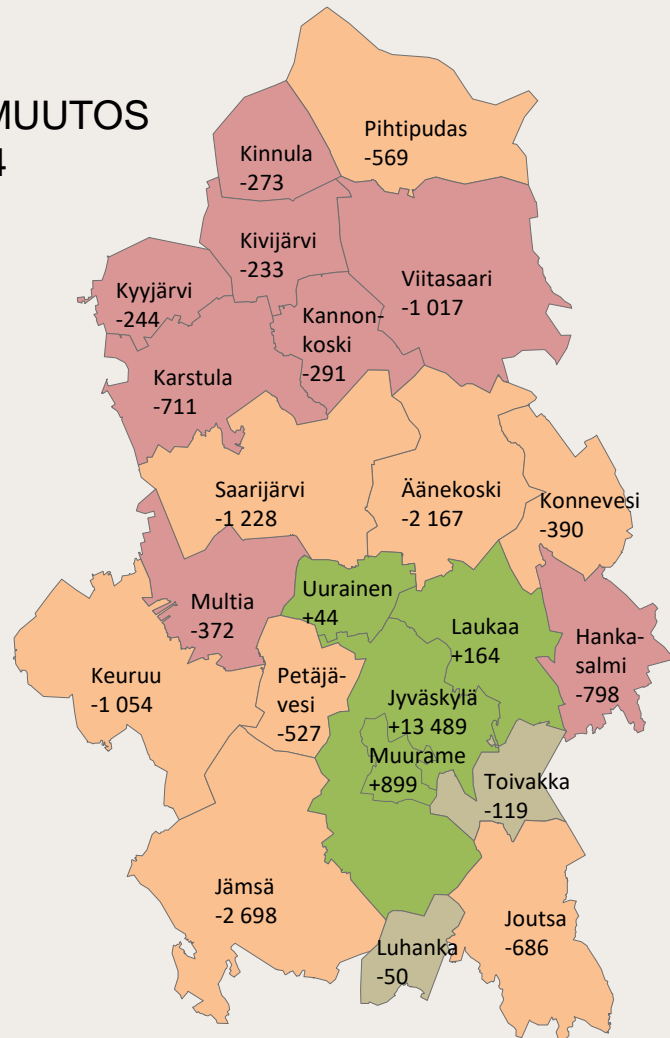
Syntyvyys laski voimakkaasti 2010-luvulla ja on jäänyt matalalle tasolle. Vuonna 2024 Keski-Suomeen syntyi 1 999 lasta, mikä on noin 1 100 lasta vähemmän kuin 2010-luvun taitteessa. Syntyneiden määrä kasvoi Keski-Suomessa hienoisesti vuonna 2024, kun lapsia syntyi 45 edellisvuotta enemmän.

Kokonaishedelmällisyysluku oli vuonna 2024 Keski-Suomessa 1,24 ja koko maassa 1,25.

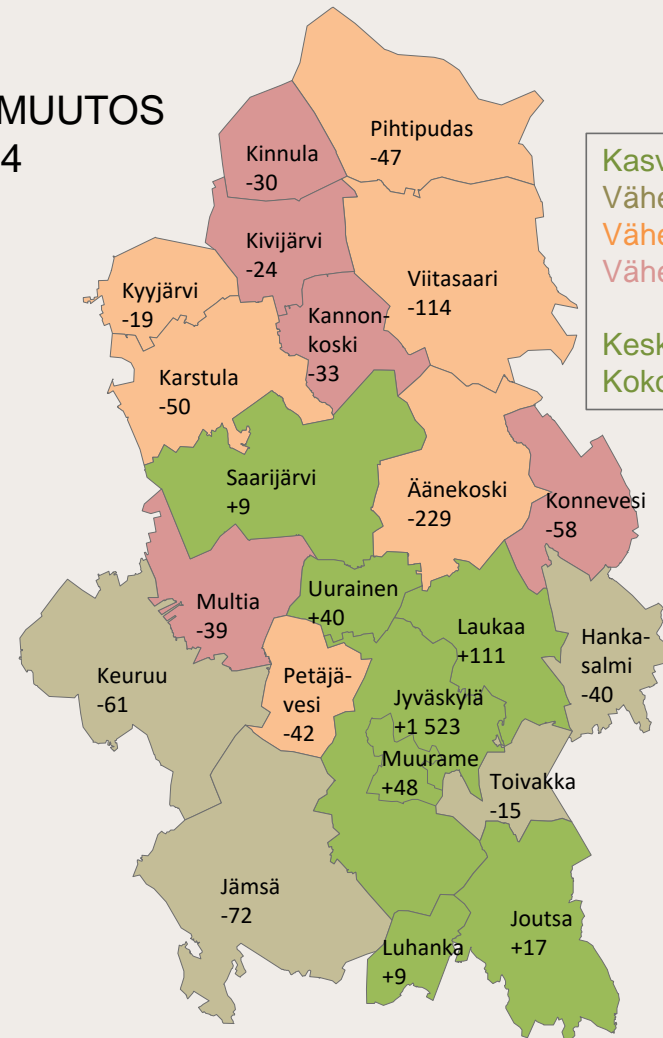


Väestömäärän pitkän ja lyhyen aikavälin muutos

VÄESTÖMUUTOS
2014-2024



VÄESTÖMUUTOS
2023-2024



Kasvanut +0,9 – 9,9 % (4)
Vähentynyt -4,8 % – 6,6 % (2)
Vähentynyt -10,4 – 14,3 % (8)
Vähentynyt -15,0 – 21,1 % (8)

Keski-Suomi +0,4 % (+1 169)
Koko maa +3,0 %

Kasvanut +0,1 – 1,3 % (7)
Vähentynyt -0,4 – 0,9 % (4)
Vähentynyt -1,2 – 1,9 % (6)
Vähentynyt -2,0 – 2,7 % (5)

Keski-Suomi +0,3 % (+884)
Koko maa +0,6 %



Vuosimuutokset 0-14-vuotiaissa 2014-2024 (ennakko), %

	2014	2015	2016	2017	2018	2019	2020	2021	2022	2023	2024
KOKO MAA	0,2	-0,1	-0,2	-0,4	-0,9	-1,3	-1,2	-1,1	-1,3	-1,0	-1,4
KESKI-SUOMI	0,2	-0,2	-0,6	-0,9	-1,3	-1,9	-1,6	-2,0	-2,3	-1,6	-2,1
Hankasalmi	-4,9	-4,2	1,3	-3,1	-4,5	-4,9	-1,0	-5,8	-6,1	-4,6	-4,3
Joutsa	-0,7	-1,6	-2,7	-3,1	-8,0	-2,7	-3,6	-2,2	-3,6	-6,6	0,3
Jyväskylä	0,9	1,2	-0,3	0,2	-0,6	-1,4	-0,3	-1,3	-1,4	-0,5	-1,4
Jämsä	-3,9	-2,5	-3,6	-4,3	-1,9	-5,1	-3,8	-3,0	-6,0	-3,7	-4,2
Kannonkoski	-7,4	-4,2	-5,9	0,5	-6,3	-3,9	-8,1	-8,2	-1,4	-5,6	-5,9
Karstula	-1,0	-2,9	-1,7	-4,4	-6,0	-5,0	-6,7	-6,5	-4,3	-6,8	-6,1
Keuruu	-0,9	0,3	-1,4	-1,3	-2,2	-5,4	-2,6	-1,9	-4,7	-1,4	-4,6
Kinnula	-1,7	-1,7	-1,4	-1,0	-2,1	1,8	-1,4	2,2	-5,3	0,4	-4,8
Kivijärvi	2,4	-8,3	-3,9	-2,7	-3,4	1,4	2,8	0,0	-5,5	-3,6	-9,8
Konnevesi	0,3	-5,7	3,6	1,3	-2,9	-6,8	-4,9	0,9	-5,1	-1,0	-4,2
Kyyjärvi	-0,9	-3,2	6,2	-7,6	2,4	-2,4	-3,9	-6,6	-0,5	1,1	-3,8
Laukaa	2,4	1,3	1,4	0,2	-1,2	-0,4	-2,5	-1,9	-1,0	-1,6	-1,6
Luhanka	1,2	-2,4	1,2	-12,2	-8,3	-13,6	3,5	-5,1	-7,1	21,2	3,2
Multia	-2,2	-3,8	-5,5	-0,8	-8,8	-5,5	3,9	-12,6	3,2	-8,8	-8,5
Muurame	3,2	0,8	1,1	0,0	1,3	-1,5	0,0	-0,1	-0,4	-1,8	-1,6
Petäjävesi	0,5	-4,2	-1,1	-3,0	0,3	-3,1	-4,3	-6,2	-4,3	-5,8	-7,6
Pihtipudas	1,3	-4,6	-2,7	-2,9	-3,2	-1,5	-7,1	-5,5	-4,3	-2,2	-6,5
Saarijärvi	-0,2	-1,2	-1,6	-4,4	-3,3	-1,7	-2,7	-5,3	-4,8	-5,0	-1,1
Toivakka	1,5	-4,3	-0,9	-1,9	0,9	-2,4	0,2	-3,3	-2,5	-2,1	-5,3
Uurainen	1,7	3,3	0,3	2,2	1,3	-3,2	-2,7	-0,2	-5,1	-0,5	0,2
Viitasaari	-3,7	-3,5	0,4	-6,0	-3,7	-2,5	0,7	0,4	-6,2	-2,4	-1,4
Äänekoski	-1,5	-3,5	-2,4	-2,9	-4,0	-0,6	-5,2	-3,7	-3,1	-3,5	-2,7

Sekä koko maassa että Keski-Suomessa alle 15-vuotiaiden lasten määrä on laskenut yhtäjaksoisesti vuoden 2014 jälkeen. Keski-Suomessa vähenemä on noin 6 200 lasta. Tätä selittää matala syntyvyys.

Vuonna 2024 lasten määrä kasvoi vain Luhangassa (+2 lasta), Joutsassa (+1 lapsi) ja Uuraisilla (+2 lasta).



Vuosimuutokset 15-64-vuotiaissa 2014-2024 (ennakko), %

	2014	2015	2016	2017	2018	2019	2020	2021	2022	2023	2024
KOKO MAA	-0,5	-0,4	-0,3	-0,5	-0,4	-0,2	-0,2	0,0	0,3	1,0	0,7
KESKI-SUOMI	-1,0	-0,7	-0,3	-0,7	-0,6	-0,5	-0,5	-0,2	0,0	0,4	0,3
Hankasalmi	-2,4	-2,4	-3,5	-3,6	-2,0	-2,0	-4,2	-2,9	-2,5	-1,6	-1,2
Joutsa	-3,6	-3,5	-1,0	-4,5	-3,5	-2,9	-3,0	-1,9	-2,5	-3,1	-0,2
Jyväskylä	0,0	0,5	0,9	0,6	0,7	0,8	0,5	0,7	1,3	1,6	1,1
Jämsä	-2,4	-2,6	-1,8	-2,8	-2,5	-3,4	-2,6	-1,3	-2,9	-1,7	-0,8
Kannonkoski	-3,9	0,1	-4,3	-2,6	-5,2	-2,4	-2,3	-0,1	-2,4	-7,3	-2,6
Karstula	-2,8	-1,7	-1,6	-3,1	-4,8	-2,7	-3,2	-4,3	-4,4	-1,3	-1,4
Keuruu	-2,9	-2,3	-2,8	-2,3	-3,0	-2,6	-2,3	-1,2	-3,1	-1,7	-0,9
Kinnula	-0,5	-3,6	-3,2	-5,8	-4,9	-2,7	-3,6	-3,3	-1,8	-3,9	-3,2
Kivijärvi	-3,5	-4,8	-4,9	-4,3	-5,6	-3,3	1,0	-0,8	-0,8	-4,4	-3,0
Konnevesi	-2,9	-3,7	-1,2	-1,8	-2,6	-3,7	-1,5	-1,0	-3,6	-2,5	-2,9
Kyyjärvi	-3,2	-4,0	-0,9	-1,1	-4,4	-5,0	-2,9	-8,8	-6,4	-4,2	-5,1
Laukaa	-0,8	-0,5	-0,3	-1,1	-0,8	-0,7	-0,8	-0,2	-0,6	0,1	0,5
Luhanka	1,1	0,3	-0,5	-5,0	-4,5	-0,6	2,3	1,7	-3,1	-3,2	-1,8
Multia	-1,3	-4,2	-3,3	-2,4	-5,2	-1,5	-2,1	-5,7	-2,4	-5,0	-5,5
Muurame	-0,6	0,1	0,8	1,4	-0,7	-0,9	0,5	1,4	0,4	0,6	0,2
Petäjävesi	-2,8	-2,2	-1,5	-1,9	-1,4	-2,1	-1,5	-1,9	-0,3	-1,3	-0,2
Pihtipudas	-4,5	-1,0	-1,0	-3,2	-2,4	-2,4	-4,1	-1,7	-2,9	-2,8	-0,6
Saarijärvi	-2,2	-3,1	-3,6	-2,0	-3,5	-3,1	-2,7	-1,8	-2,5	-2,3	-0,7
Toivakka	-0,6	-2,5	-0,7	-4,2	1,2	-1,2	-0,8	-0,5	0,9	-2,7	0,6
Uurainen	-1,0	0,3	1,3	-1,0	-0,5	-3,7	-0,5	-1,4	-0,6	1,1	2,0
Viitasaari	-3,6	-2,7	-2,1	-5,3	-3,8	-3,2	-3,1	-2,5	-3,5	-2,0	-3,7
Äänekoski	-1,8	-2,2	-2,3	-2,2	-2,0	-1,5	-1,5	-1,9	-1,7	-0,8	-2,3

Työikäisten (15-64 v.) määrä kasvoi Keski-Suomessa vuonna 2024 (+475). toista vuotta peräkkäin. Kasvua saivat Jyväskylä, Laukaa, Uurainen, Muurame ja Toivakka.

Vuonna 2024 työikäisiä oli maakunnassa noin 4 900 vähemmän kuin kymmenen vuotta aiemmin.

Jyväskylässä työikäisten määrän kehitys on ollut positiivista, mihin vaikuttaa mm. opiskelijoiden suuri määrä. Myös Muuramessa työikäisten määrä on kasvanut verrattuna vuoteen 2014.



Vuosimuutokset yli 64-vuotiaissa 2014-2024 (ennakko), %

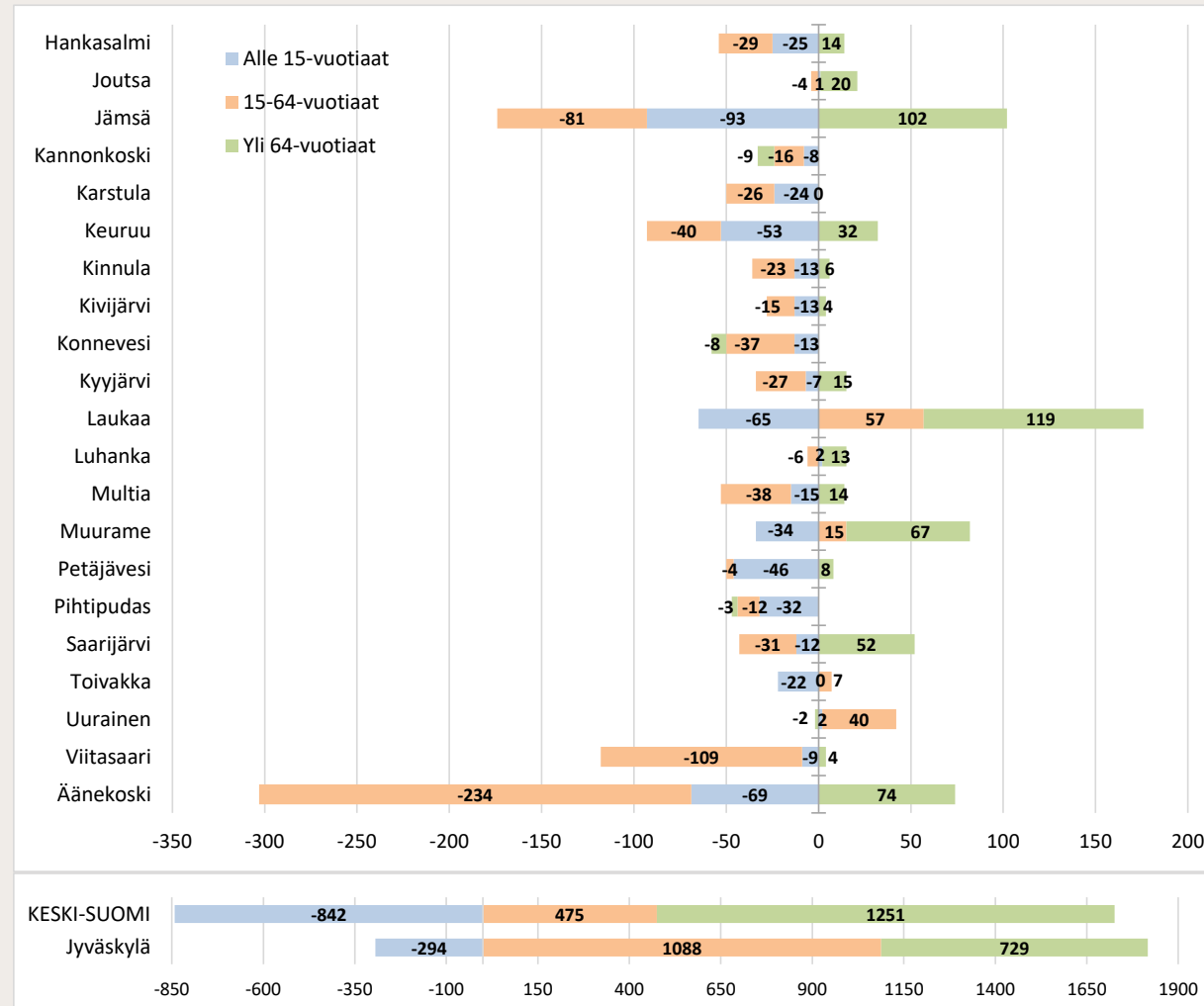
	2014	2015	2016	2017	2018	2019	2020	2021	2022	2023	2024
KOKO MAA	3,3	2,9	2,4	2,6	2,2	2,2	2,0	1,8	1,2	1,1	1,5
KESKI-SUOMI	3,1	3,0	2,1	2,5	1,9	2,2	2,1	1,9	1,2	1,3	1,9
Hankasalmi	1,4	2,9	0,8	-0,7	0,7	1,8	1,7	0,9	1,4	1,0	0,9
Joutsa	1,6	0,4	1,5	1,4	1,4	-0,7	0,2	1,1	-1,4	-0,1	1,2
Jyväskylä	4,4	3,9	3,2	3,0	2,4	2,7	2,5	2,4	1,6	1,6	2,6
Jämsä	2,0	2,5	0,8	1,5	1,4	1,7	1,5	1,6	0,6	1,5	1,5
Kannonkoski	0,9	-1,1	1,7	0,6	-0,8	2,1	2,9	0,4	-4,9	0,9	-1,9
Karstula	1,6	3,4	1,0	0,9	2,2	0,3	0,7	2,5	-0,4	0,9	0,0
Keuruu	1,9	2,4	1,8	2,3	1,1	1,7	1,0	1,3	0,5	0,9	1,0
Kinnula	1,5	4,3	-2,2	2,9	1,6	4,6	1,9	0,8	0,4	-0,6	1,1
Kivijärvi	1,2	0,5	-0,5	0,2	1,9	2,1	0,5	-3,5	-2,9	-0,2	1,0
Konnevesi	3,9	0,8	0,1	2,0	-0,1	0,8	0,5	0,5	0,1	1,6	-0,9
Kyyjärvi	-1,0	4,5	-2,4	0,5	4,4	2,3	0,5	3,2	0,7	-0,2	3,3
Laukaa	3,7	4,7	2,4	3,5	2,4	1,9	3,0	1,7	2,5	1,1	2,9
Luhanka	-2,3	0,3	-1,3	2,4	-1,7	-2,0	-0,3	0,3	1,4	3,4	4,2
Multia	0,9	-0,6	-0,6	-0,7	2,6	1,1	0,2	0,4	0,2	1,1	2,5
Muurame	6,9	4,5	4,9	4,3	5,4	4,9	3,9	3,8	2,3	3,4	3,2
Petäjävesi	2,2	1,6	1,8	0,7	1,1	1,3	-0,4	-1,1	0,9	1,0	0,8
Pihtipudas	1,1	1,5	1,9	1,6	0,0	3,5	2,5	0,7	-0,3	1,5	-0,2
Saarijärvi	2,0	1,1	0,1	2,6	2,0	2,7	2,3	2,2	1,1	1,1	1,6
Toivakka	1,4	2,3	2,3	2,7	0,3	1,4	3,4	1,0	2,8	0,6	0,0
Urainen	3,6	2,9	3,3	4,7	4,7	0,8	0,1	2,3	2,3	0,7	-0,3
Viitasaari	3,1	1,0	0,9	2,3	0,7	1,8	0,8	2,2	1,4	0,0	0,2
Äänekoski	2,1	2,5	1,5	2,4	1,2	1,9	2,5	1,0	1,1	0,6	1,4

Yli 64-vuotiaiden määrä kasvaa sekä koko maassa että Keski-Suomessa. Keski-Suomessa ikäryhmä on kasvanut lähes 12 300:lla viimeisten kymmenen vuoden aikana. Suurten ikäluokkien tuoma kasvu koettiin erityisesti 2010-luvun alkupuolella.

Nopeinta kasvu on ollut ikärakenteeltaan nuorissa kunnissa, Muuramessa, Jyväskylässä ja Laukaassa.

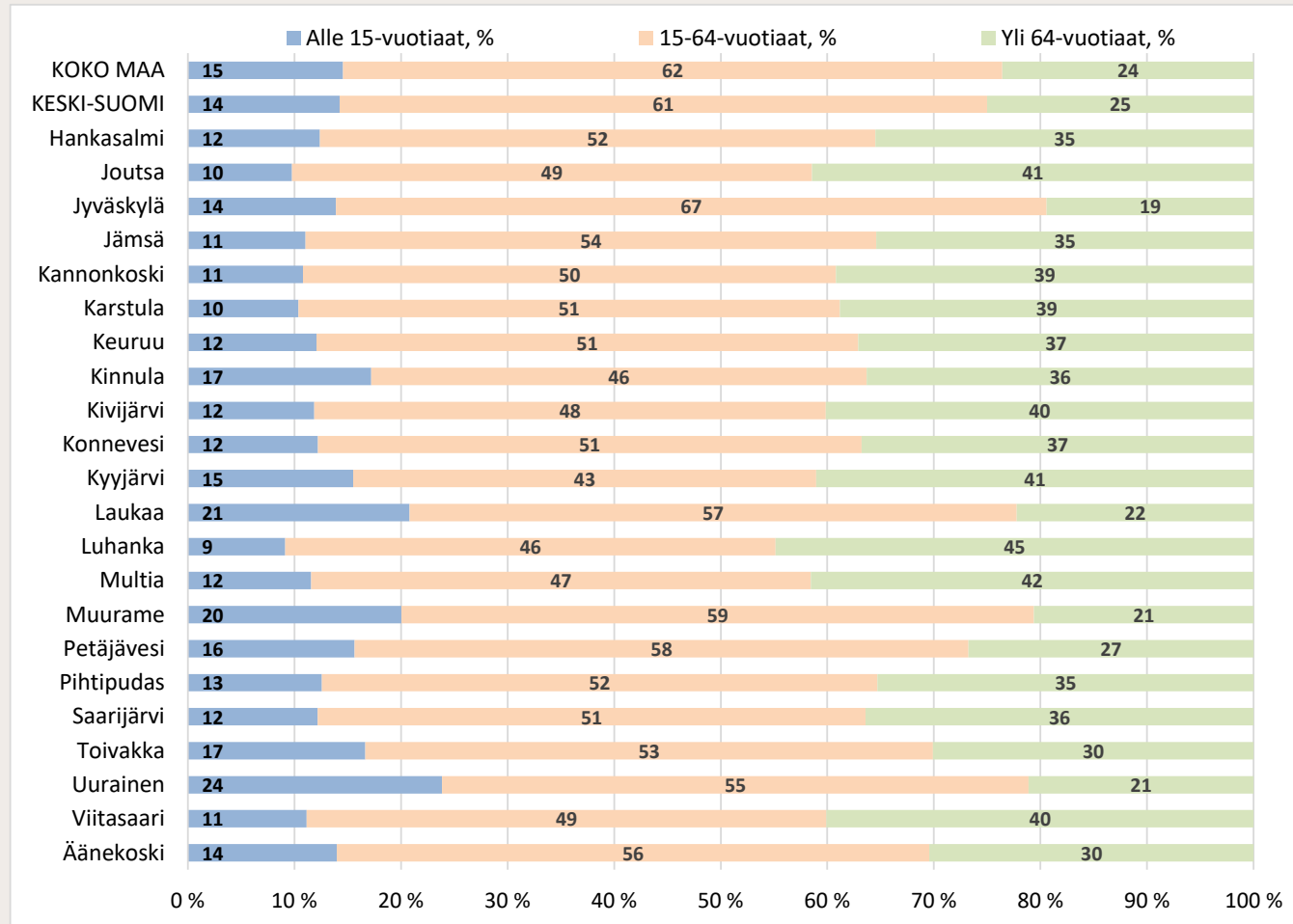


Väestömäärän vuosimuutos ikäryhmittäin 2024 (ennakko)





Väestö ikäryhmittäin 2024, %-osuudet





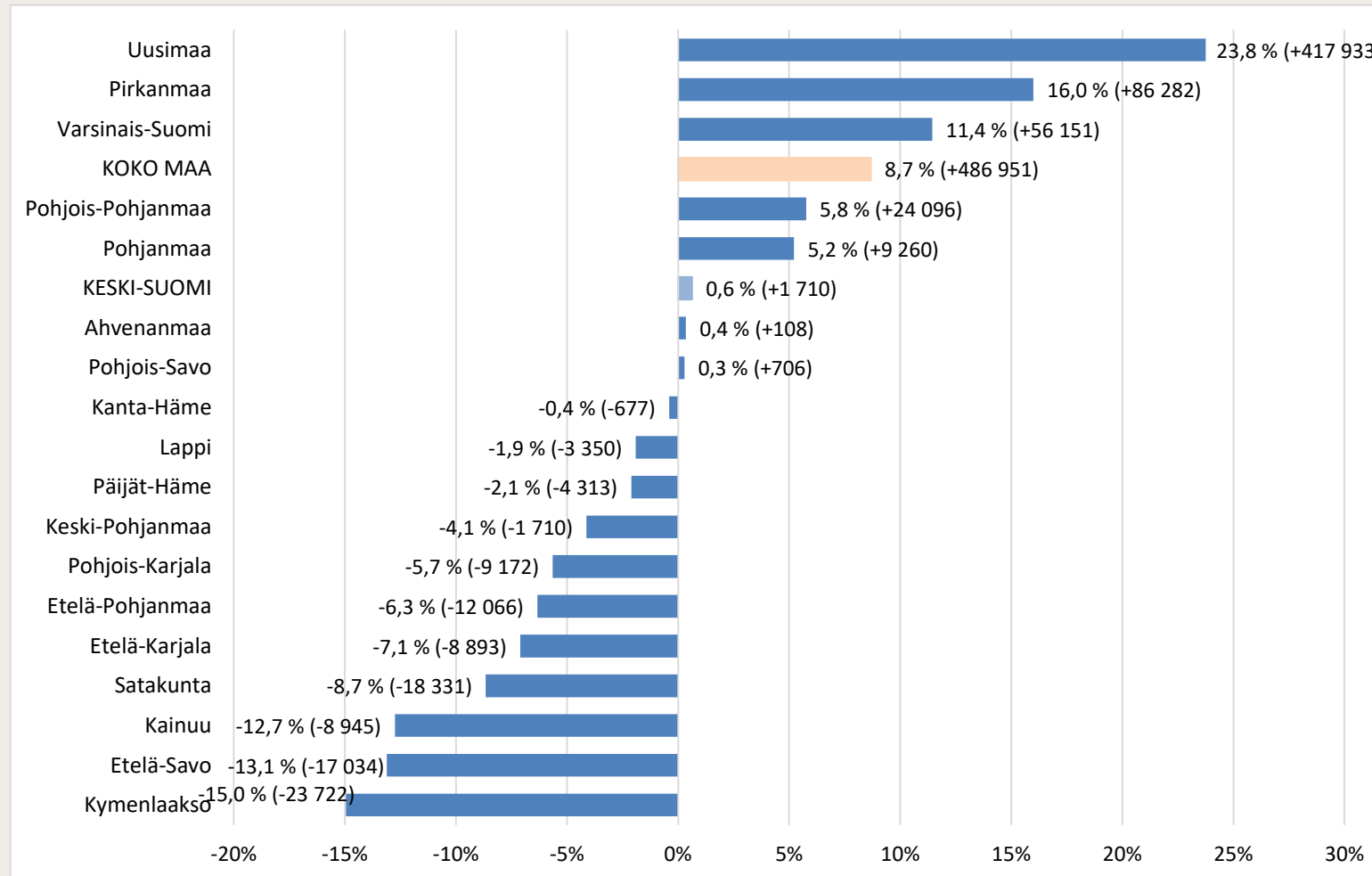
KESKI-SUOMEN LIITTO

VÄESTÖENNUSTE VUOTEEN 2045

Tilastokeskuksen väestöennuste 2024



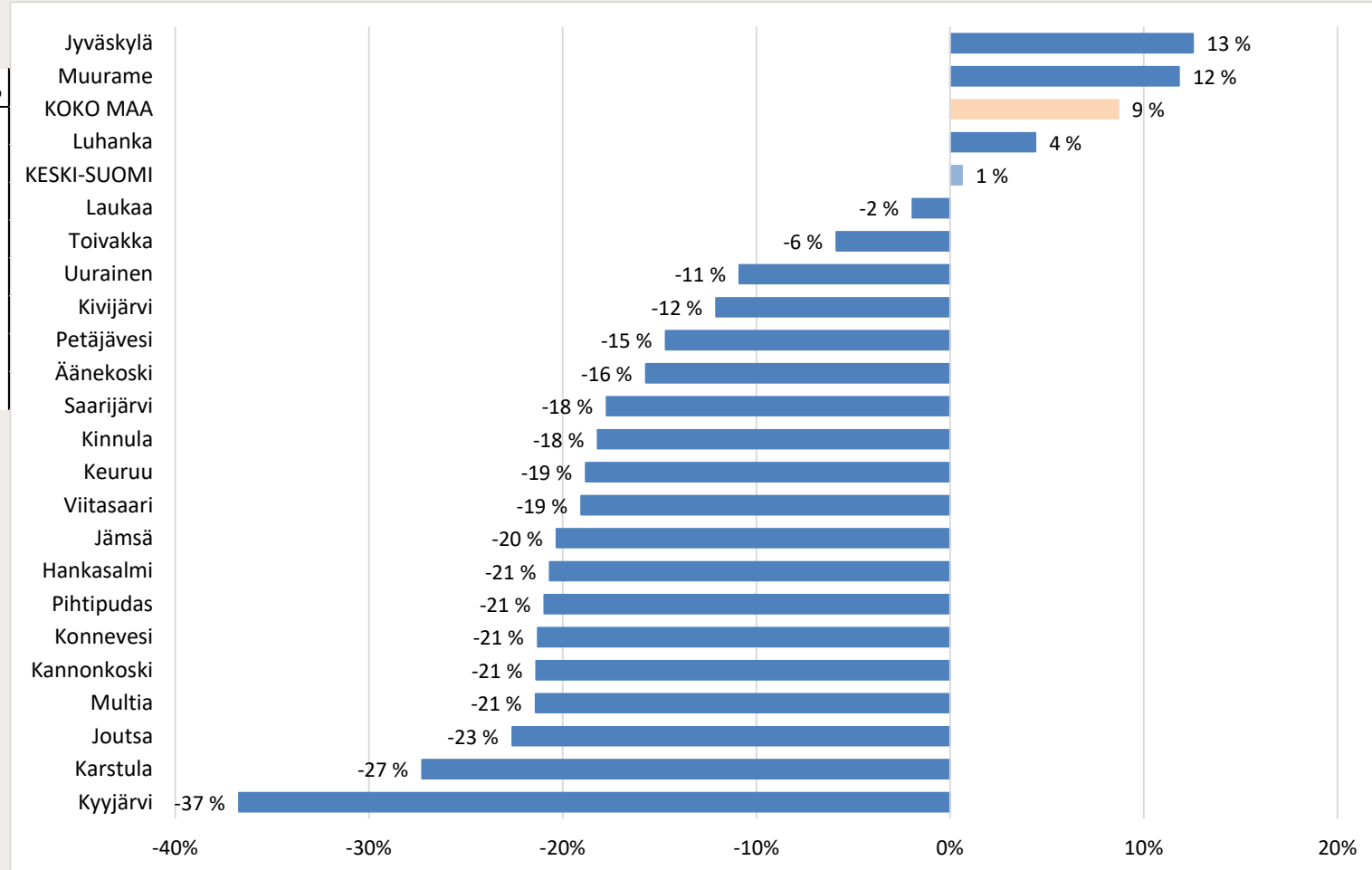
Väestömäärän ennustettu muutos maakunnittain 2023-2045





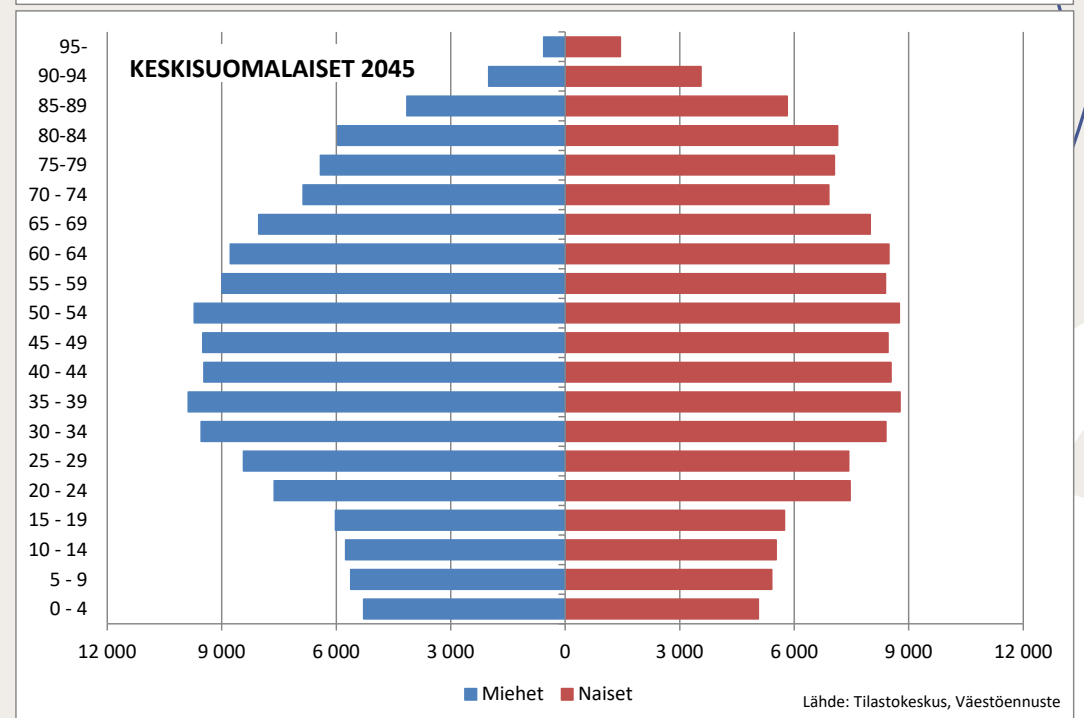
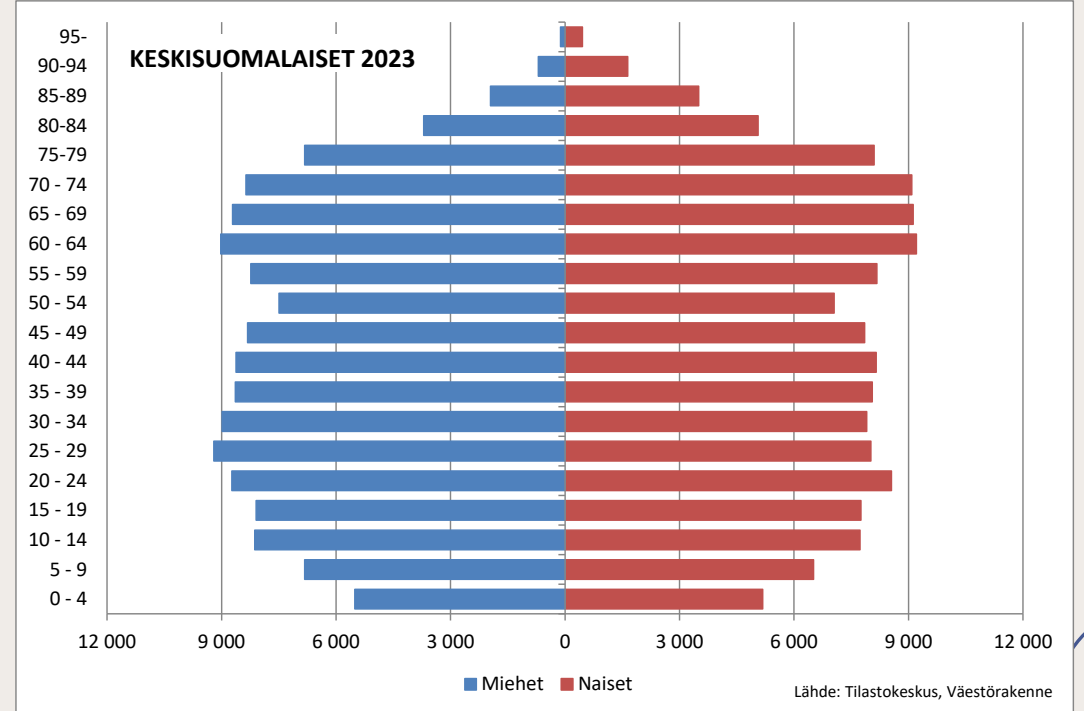
Väestömäärän ennustettu muutos seuduittain ja kunnittain 2023-2045

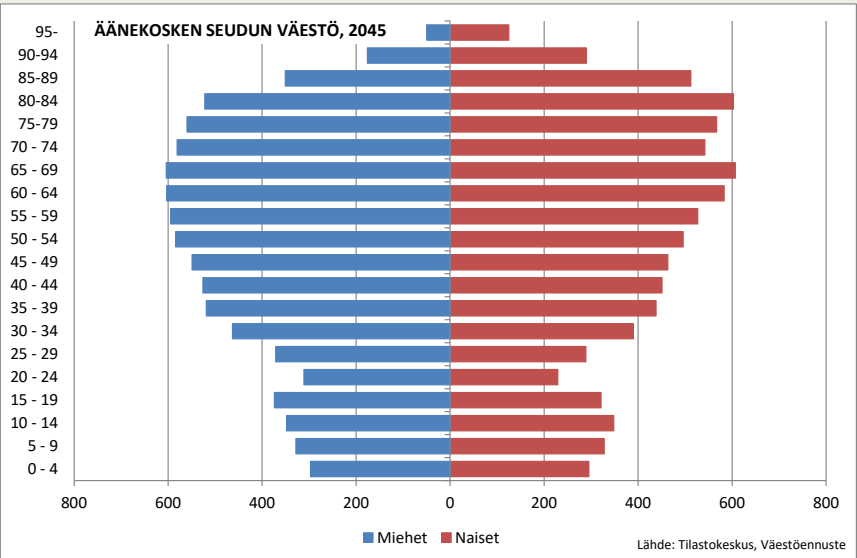
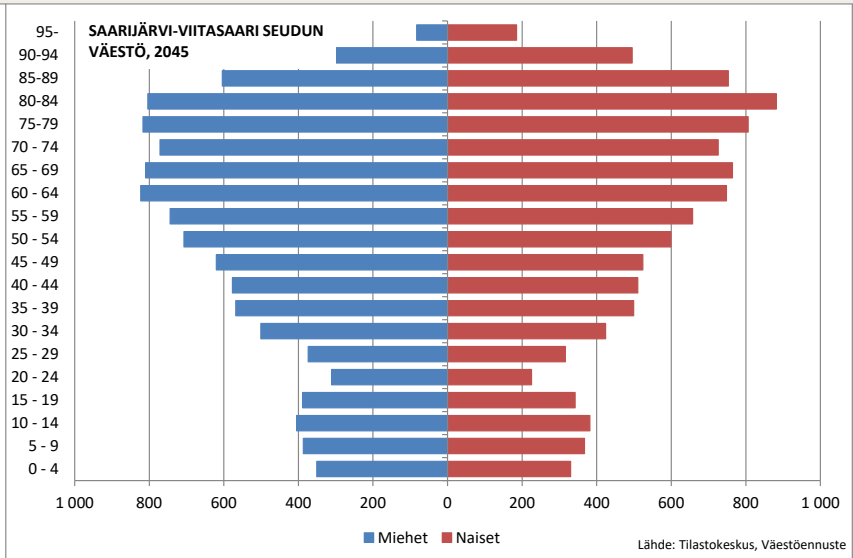
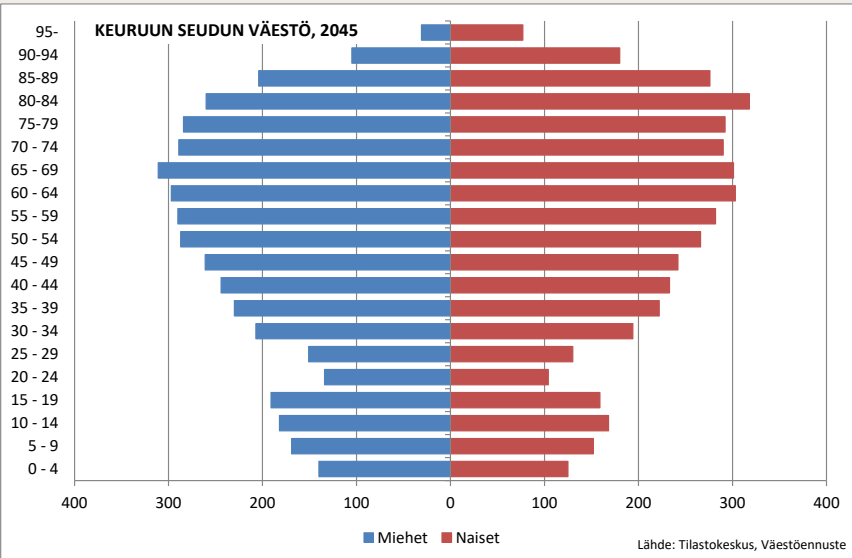
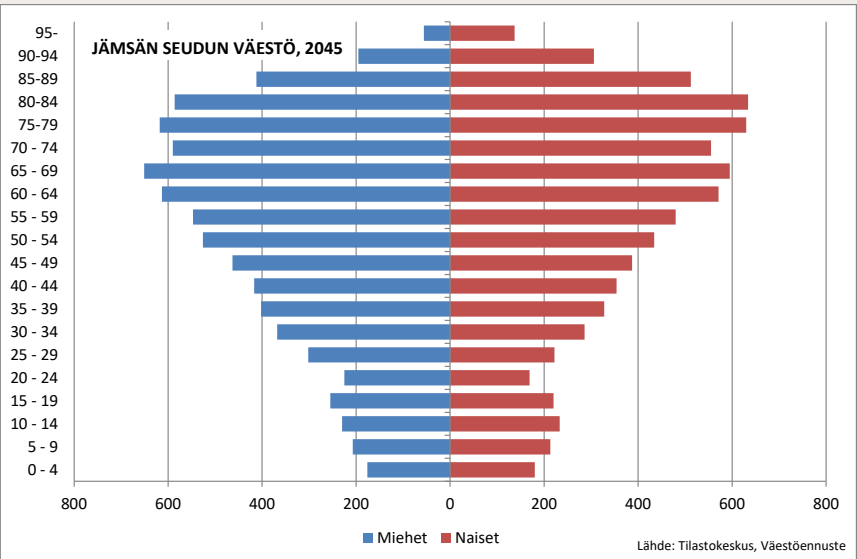
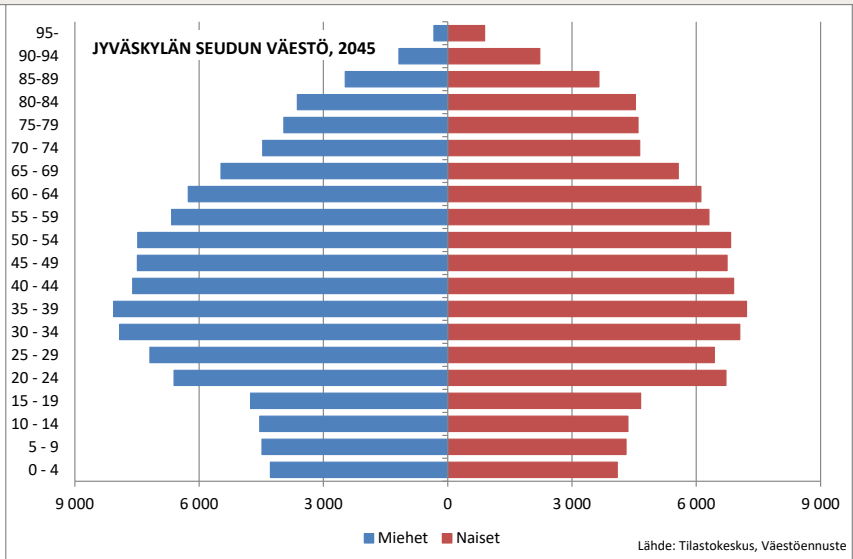
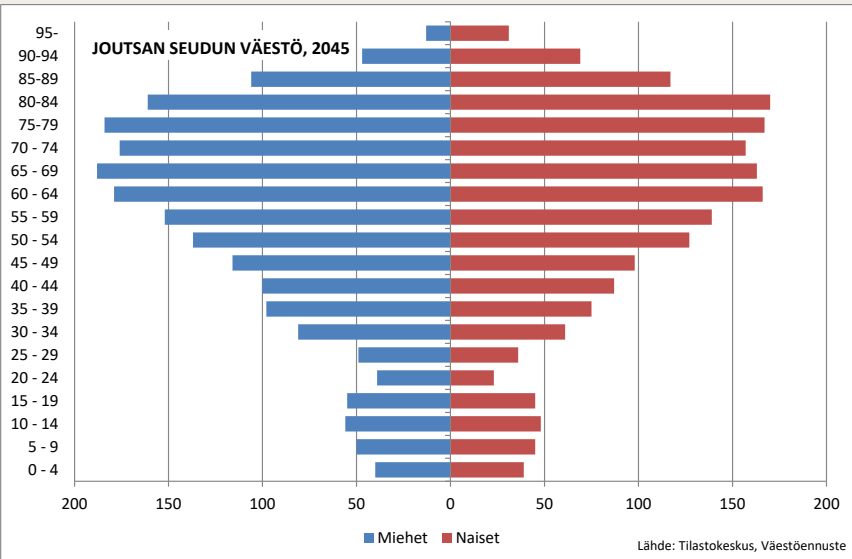
	Toteuma 2023	Ennuste 2045	Muutos, lkm	Muutos-%
KOKO MAA	5 603 851	6 090 802	486 951	9 %
KESKI-SUOMI	273 271	274 981	1 710	1 %
Jyväskylän seutu	191 187	208 624	17 437	9 %
Joutsan seutu	4 781	3 890	-891	-19 %
Keuruun seutu	10 614	8 581	-2 033	-19 %
Jämsän seutu	19 182	15 285	-3 897	-20 %
Äänekosken seutu	20 470	17 116	-3 354	-16 %
Saarijärvi-Viitasaaren seutu	27 037	21 485	-5 552	-21 %



Ikäryhmien määrän muutos Keski-Suomessa 2023-2045

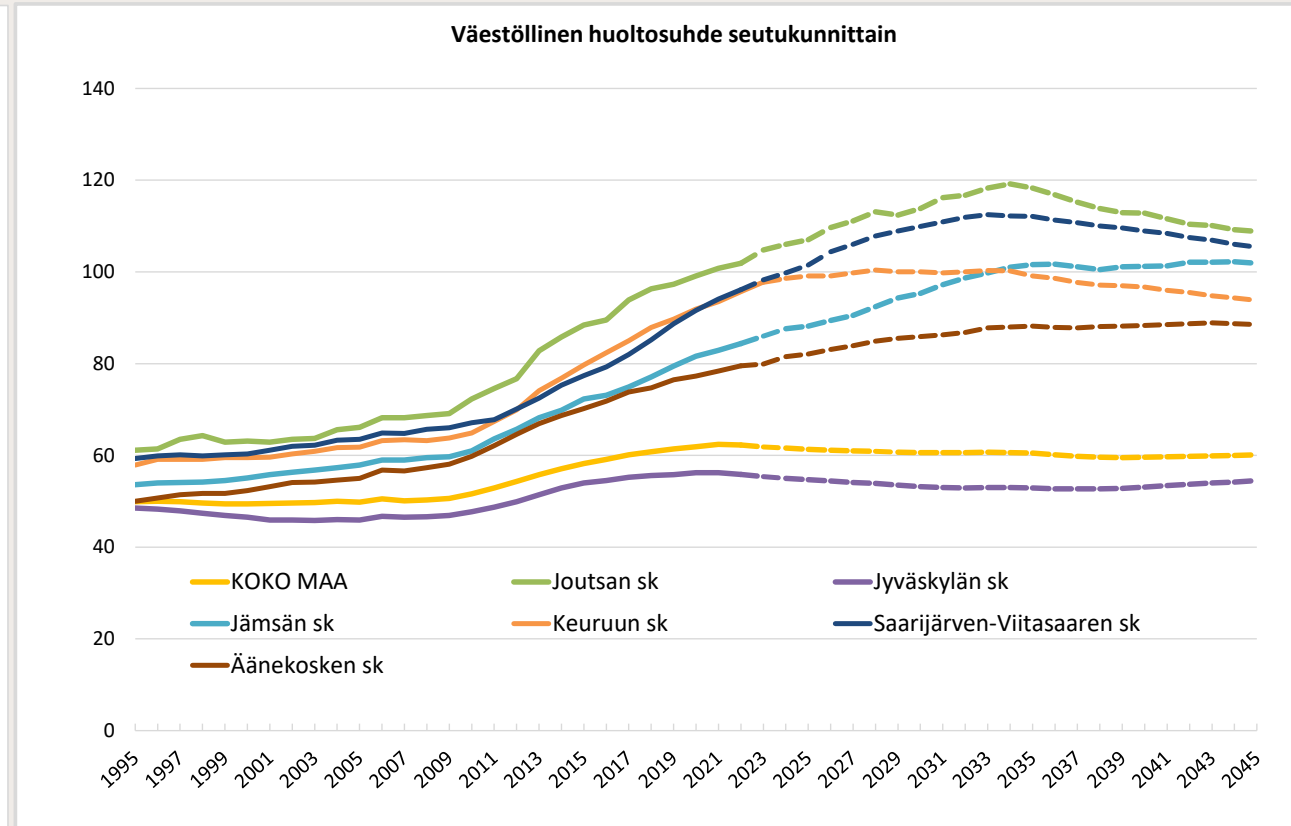
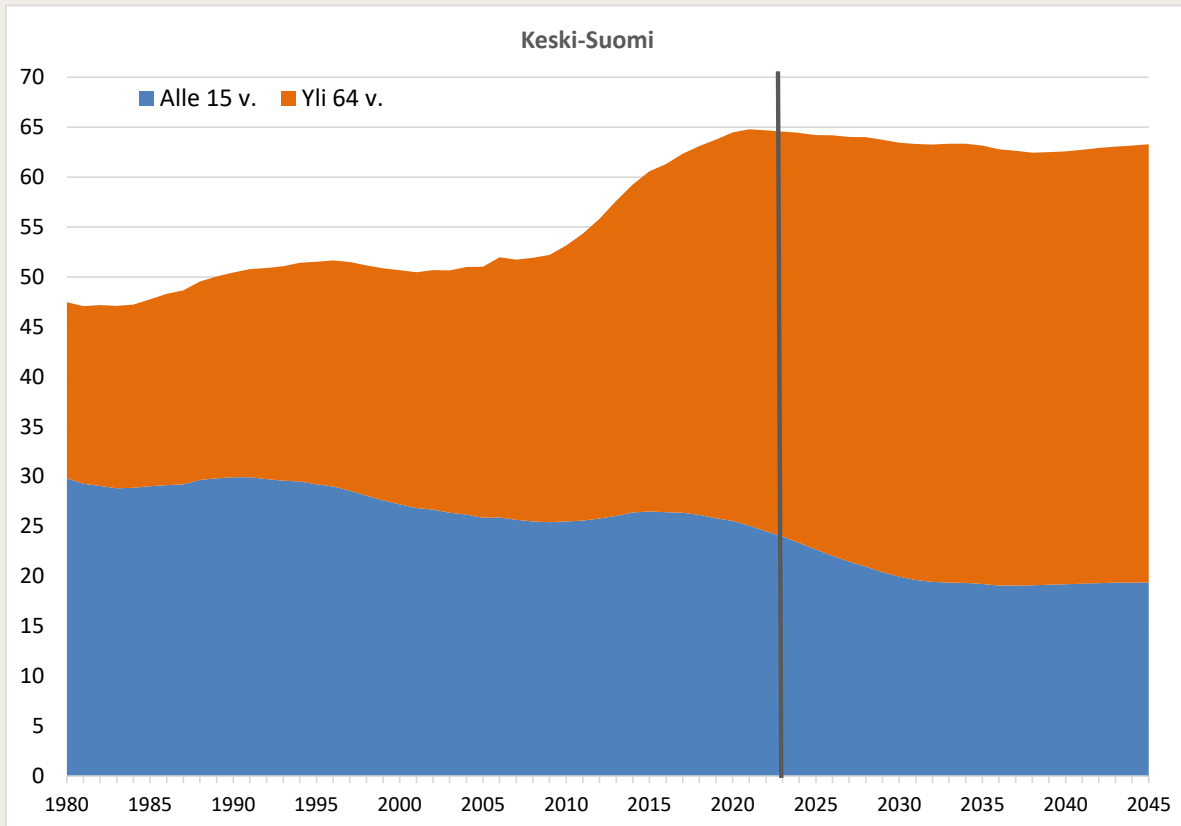
Ikä	Toteuma 2023	Ennuste 2045	Muutos, lkm	Muutos, %
0-14	39 885	32 659	-7 226	-18 %
15-19	15 848	11 768	-4 080	-26 %
20-29	34 498	30 956	-3 542	-10 %
30-39	33 587	36 601	3 014	9 %
40-49	32 942	35 957	3 015	9 %
50-59	30 953	35 858	4 905	16 %
60-69	36 062	33 287	-2 775	-8 %
70-79	32 362	27 248	-5 114	-16 %
80-	17 134	30 647	13 513	79 %







Väestöllinen huoltosuhde (Alle 15-vuotiaiden ja 65 vuotta täyttäneiden ja sitä vanhempien määrä 100 työkäistä kohden)



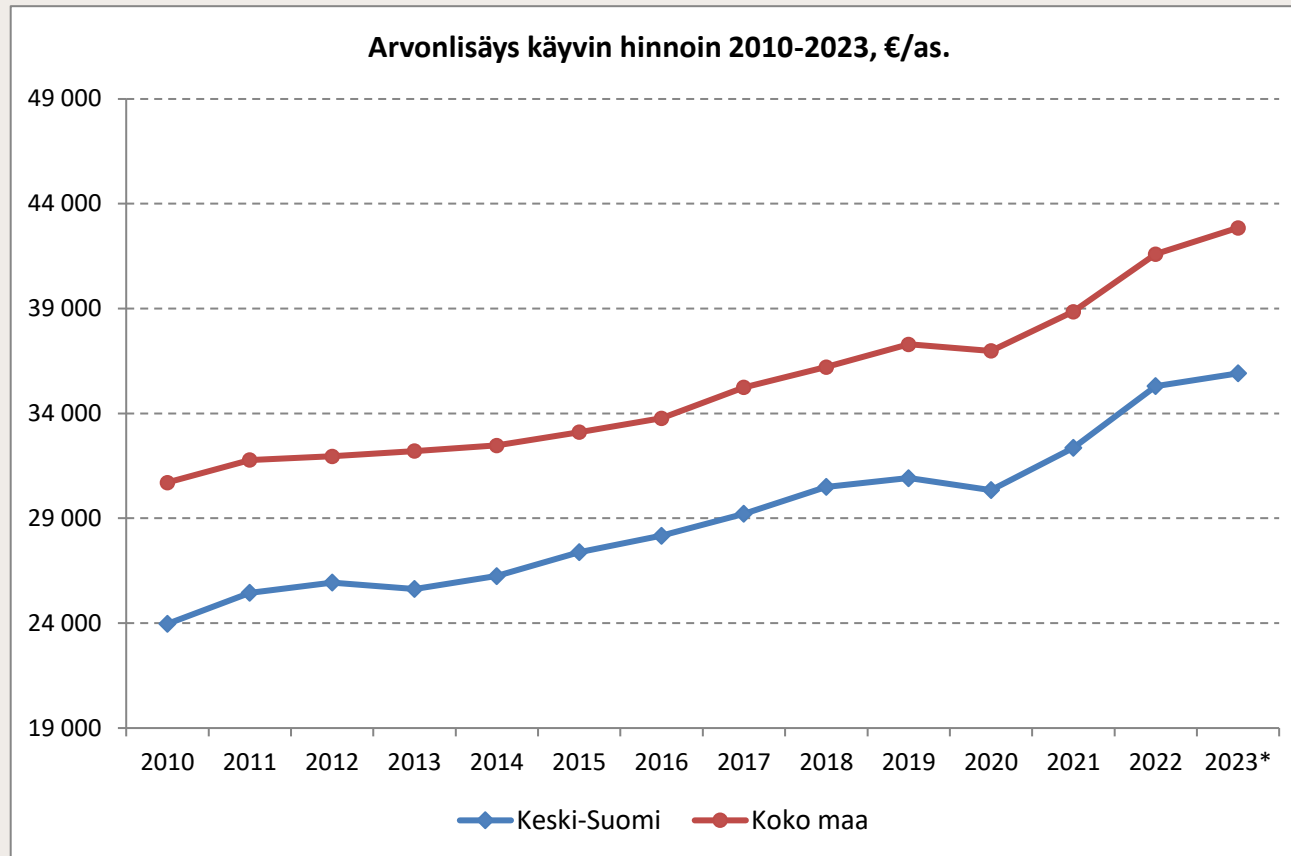


KESKI-SUOMEN LIITTO

ALUETALOUS JA TYÖPAIKAT



Arvonlisäys Keski-Suomessa ja koko maassa 2010-2023, €/as.



*Vuoden 2023 tiedot ovat ennakkollisia ja tarkentuvat Tilastokeskuksen tulevissa julkistuksissa.

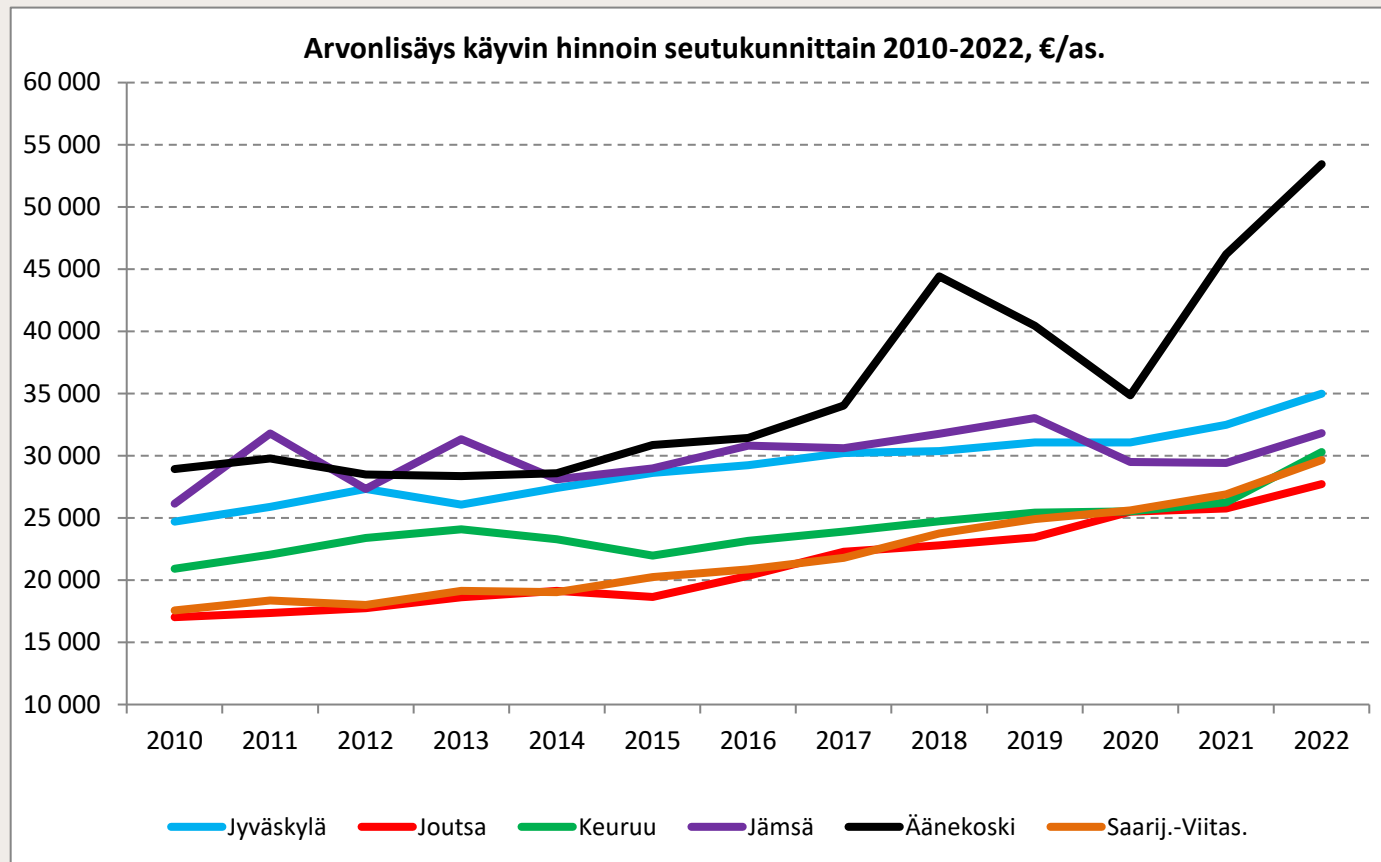
Keski-Suomen arvonlisäys oli kasvussa vuosina 2014-2019. Vuonna 2019 kasvu jo hiukan hidastui, ja kääntyi koronakriisin myötä laskuun vuonna 2020. Vuosina 2021-2023 arvonlisäys on ollut jälleen kasvussa.

Keski-Suomessa arvonlisäys (käypiin hintoihin) kasvoi vuonna 2023 maltillisesti 1,8 % edellisvuodesta. Koko maassa kasvu oli nopeampaa, 3,5 %.

Keski-Suomen arvonlisäys, 9,8 mrd. euroa, kattoi 4,1 % koko maan arvonlisästä. Asukasta kohden laskettuna Keski-Suomi jää selvästi jälkeen koko maasta – vain Äänekosken seutu ylittää koko maan tason.

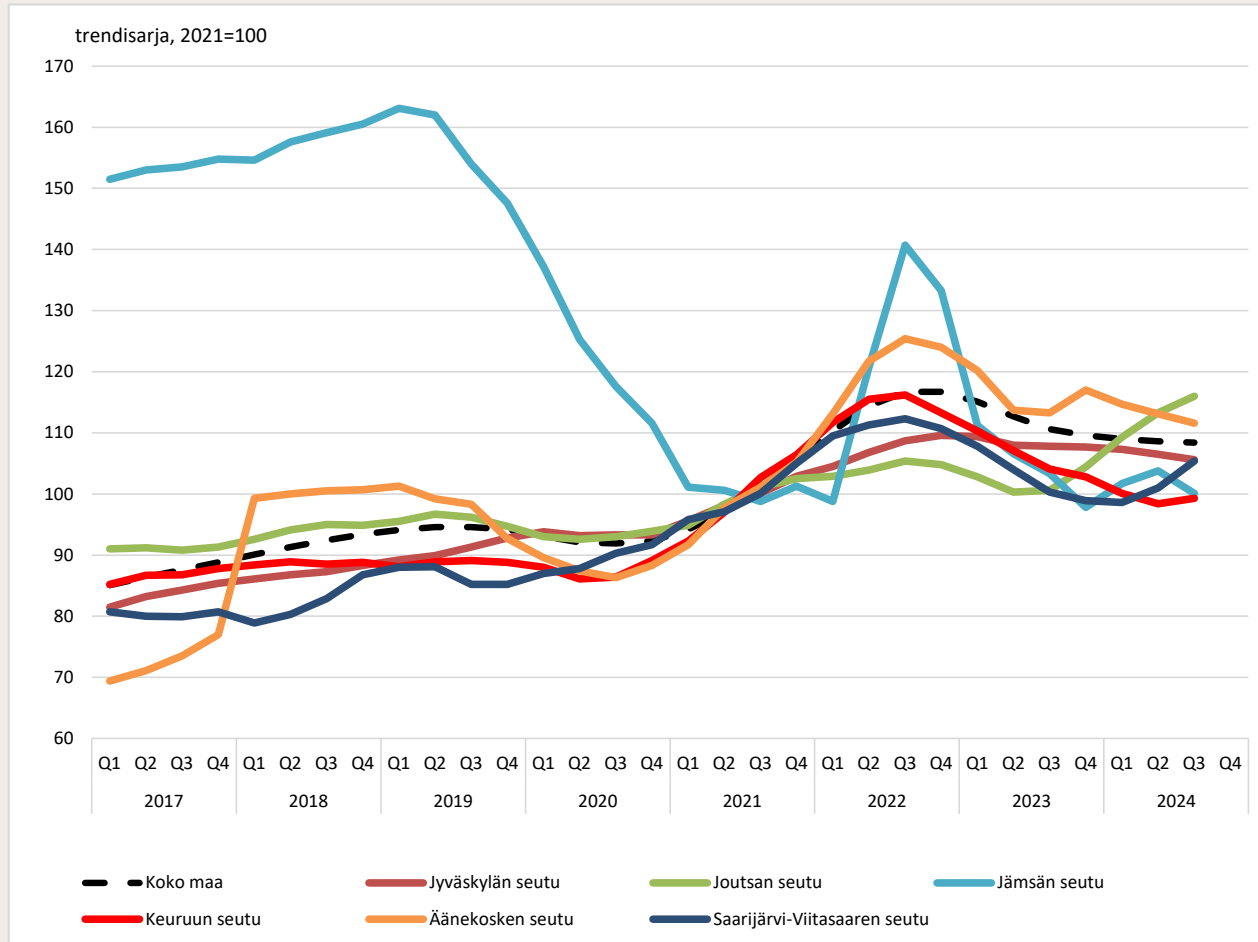


Arvonlisäys seutukunnittain 2010-2022, €/as.





Yritysten liikevaihdon kehitys seutukunnittain 2017-2024/Q3 (2021=100)



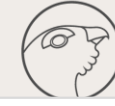
Lähde: Tilastokeskus, Toimiala Online

Keski-Suomen yritysten yhteenlaskettu liikevaihto oli laskussa vuonna 2024 edellisvuoteen verrattuna. Vuoden toisen neljänneksen hienoinen kasvu vaihtui laskuun kolmannella neljänneksellä.

Yritysten yhteenlasketun liikevaihdon kehitys vuonna 2024 on ollut heikkoa Joutsan seutua lukuun ottamatta kaikilla muilla seuduilla

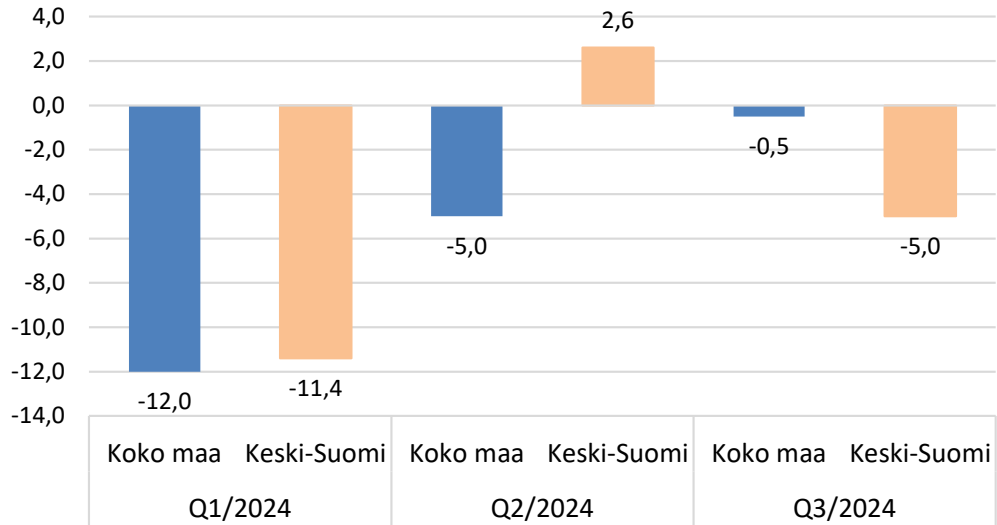
Vaikeasta taloustilanteesta huolimatta Keski-Suomessa yksityisten palvelualojen liikevaihto pysytteli vuoden 2024 kolmella ensimmäisellä neljänneksellä kasvussa edelliseen vuoteen verrattuna. Sen sijaan rakentamisen alan ja teollisuuden liikevaihtokehitys on ollut heikkoa.

Liikevaihdon vuosimuutos toimialoittain, %

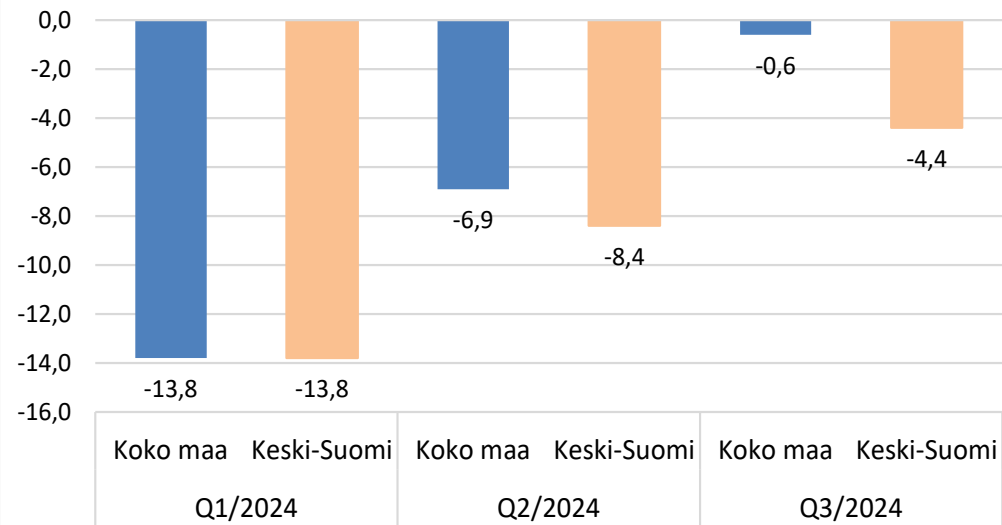


KESKI-SUOMEN LIITTO

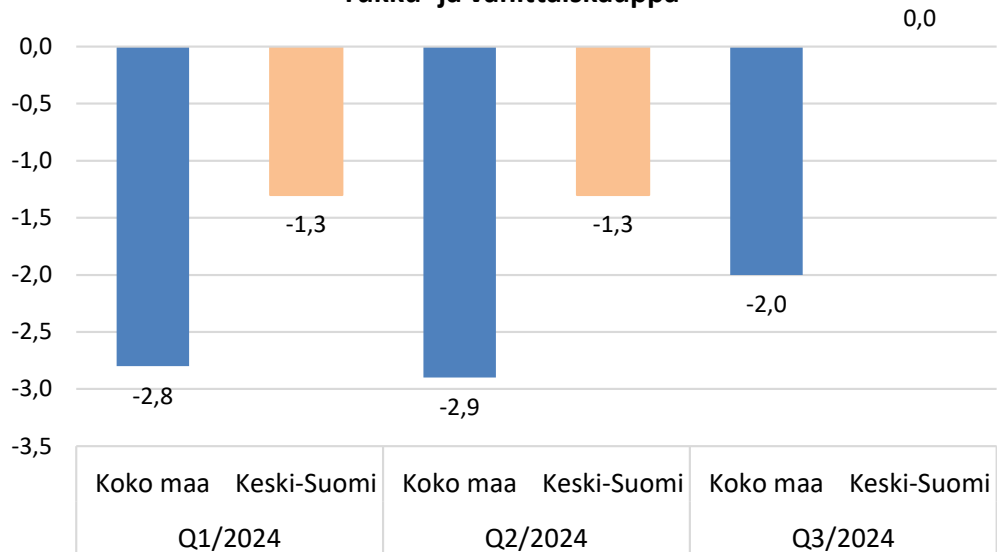
Teollisuus



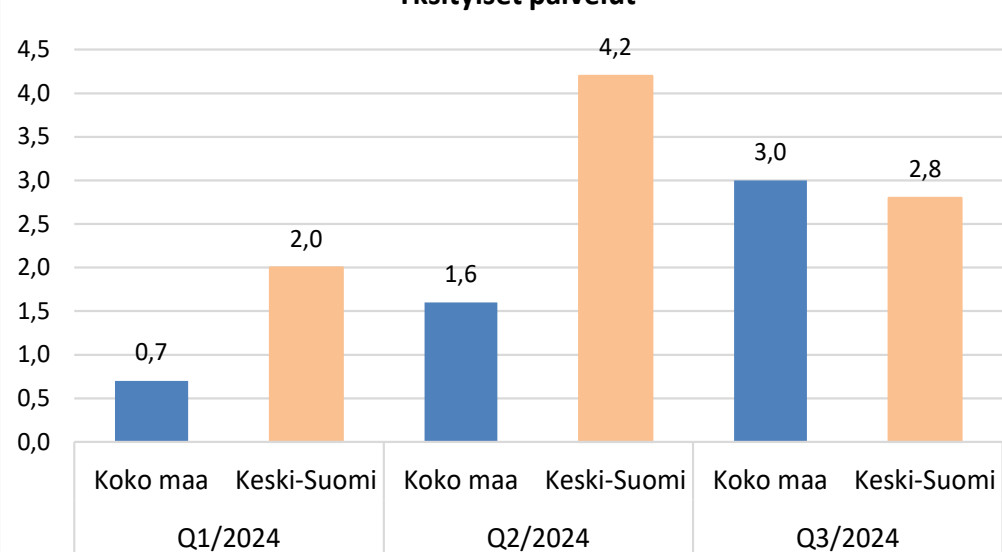
Rakentaminen



Tukku- ja vähittäiskauppa

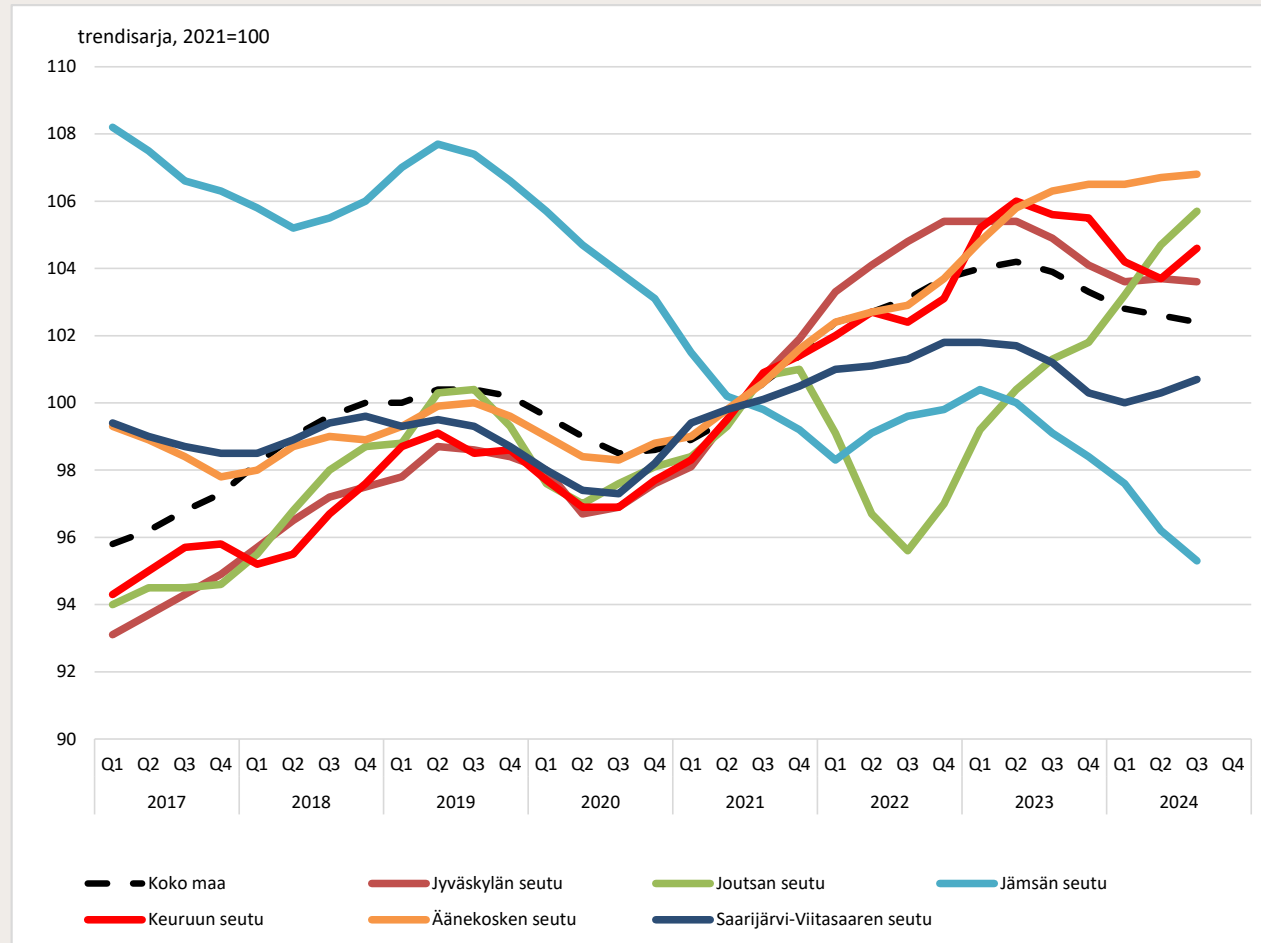


Yksityiset palvelut





Yritysten henkilöstömäärän kehitys seutukunnittain 2017-2024/Q3 (2021=100)

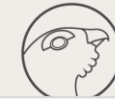


Lähde: Tilastokeskus, Toimiala Online

Keski-Suomen yritysten henkilöstömäärän kasvu taittui vuoden 2023 lopulla talouden hiipumisen myötä. Vuoden 2024 kolmella ensimmäisellä neljänneksellä vain Joutsan ja Äänekosken seuduilla yritysten henkilöstömäärä on kasvanut edellisvuodesta.

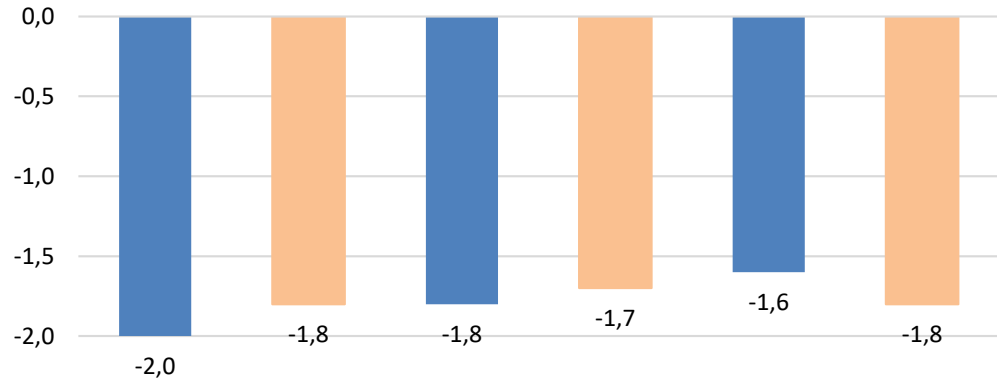
Vuoden 2024 aikana henkilöstömäärä on vähentynyt kaikilla päätoimialoilla, mutta erityisen rajua lasku on ollut rakentamisen alalla.

Henkilöstömäärän vuosimuutos toimialoittain, %



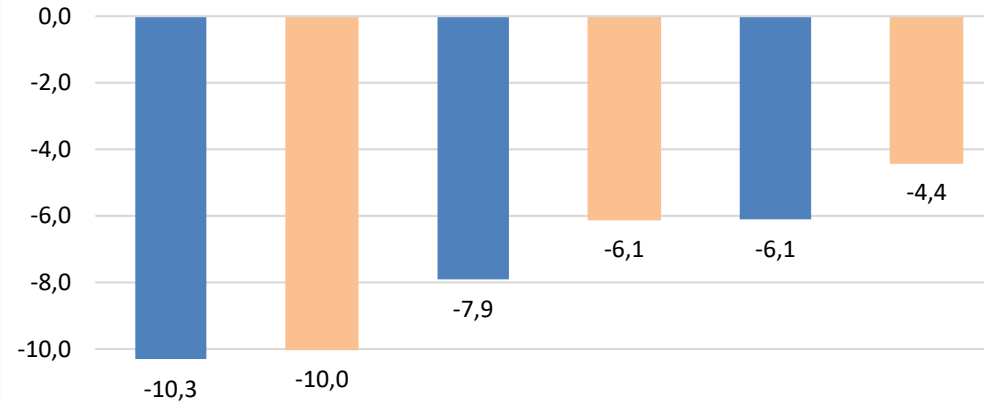
KESKI-SUOMEN LIITTO

Teollisuus



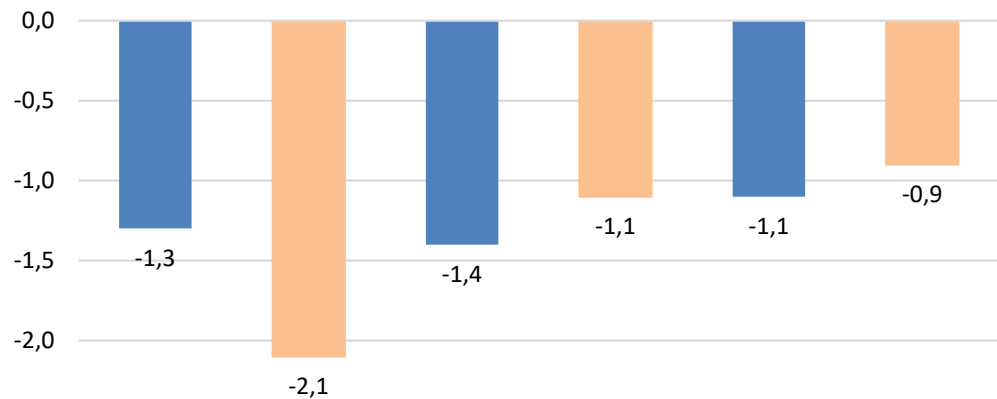
Period	Koko maa	Keski-Suomi
Q1/2024	-2,0	-1,8
Q2/2024	-1,8	-1,7
Q3/2024	-1,6	-1,8

Rakentaminen



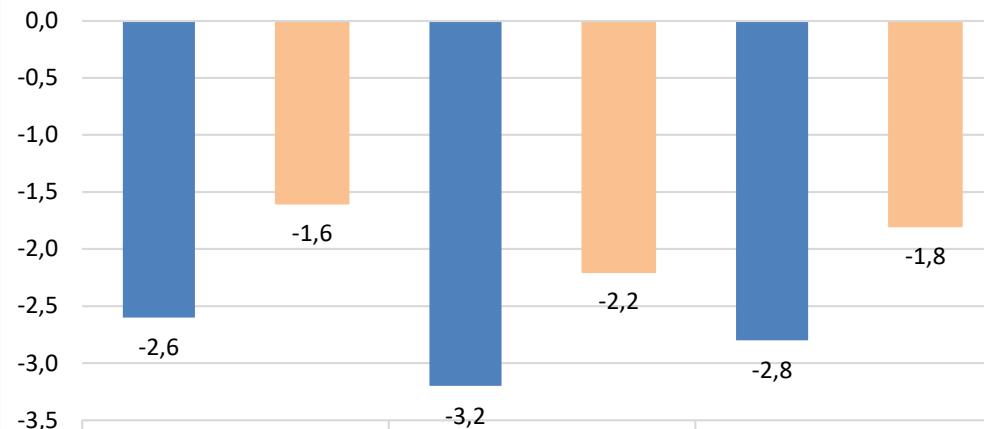
Period	Koko maa	Keski-Suomi
Q1/2024	-10,3	-10,0
Q2/2024	-7,9	-6,1
Q3/2024	-6,1	-4,4

Tukku- ja vähittäiskauppa



Period	Koko maa	Keski-Suomi
Q1/2024	-1,3	-2,1
Q2/2024	-1,4	-1,1
Q3/2024	-1,1	-0,9

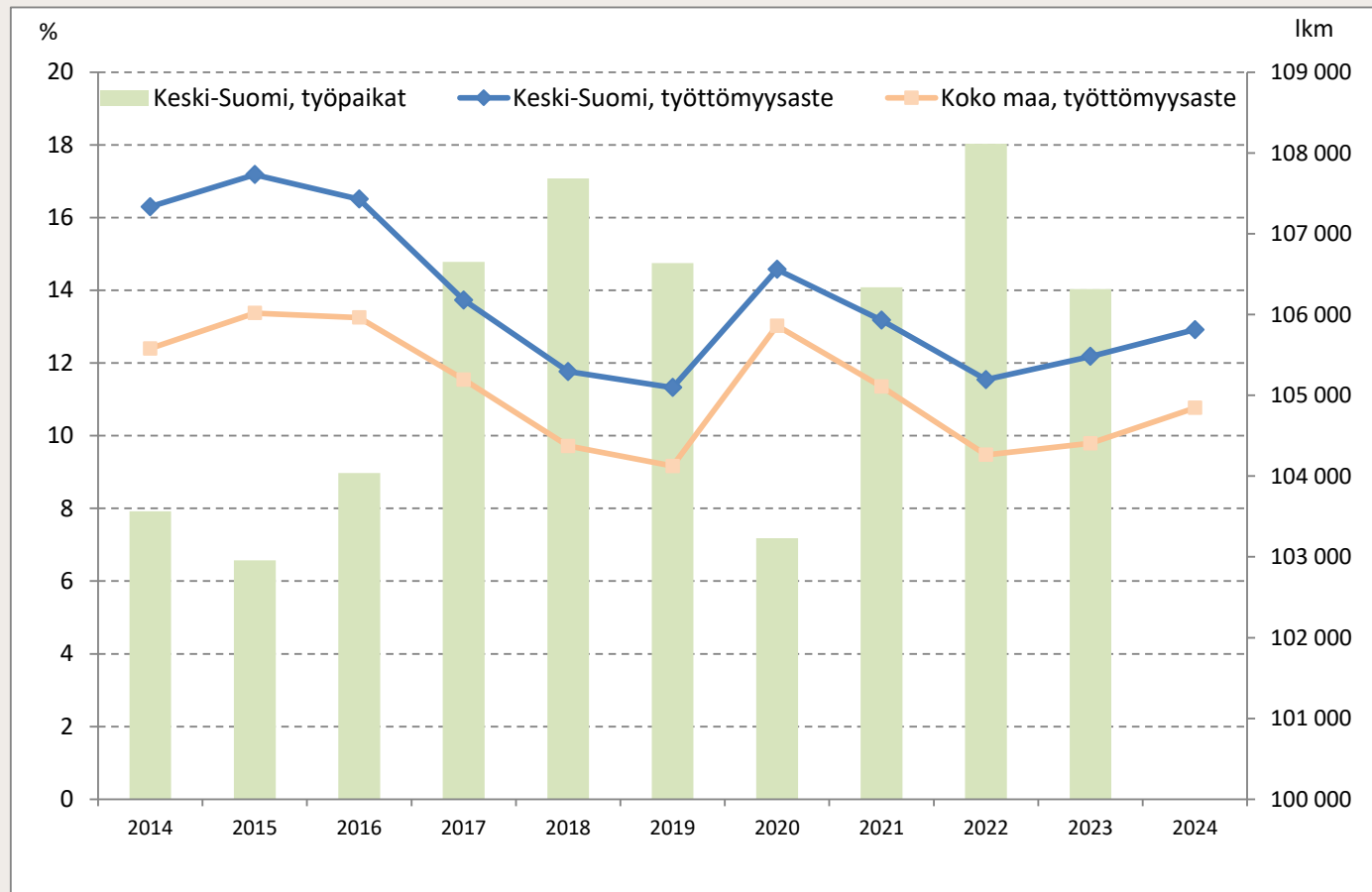
Yksityiset palvelut



Period	Koko maa	Keski-Suomi
Q1/2024	-2,6	-1,6
Q2/2024	-3,2	-2,2
Q3/2024	-2,8	-1,8



Työpaikkojen määrän (oik. asteikko) ja työttömyyden (vas. asteikko) kehitys 2014-2024



Keski-Suomen hyvä talouden vire siivitti työpaikkojen määrän vahvaan kasvuun koronan jälkeen vuosina 2021 ja 2022. Talouden hiipuminen käänsi kuitenkin työpaikkamäärän laskuun vuonna 2023.

Keski-Suomessa oli 106 314 työpaikkaa vuonna 2023, mikä tarkoitti 1,7 %:n vähennystä edellisvuodesta (noin 1 800 työpaikkaa vähemmän).

Työpaikoista 21 342 (20,1 %) oli terveys- ja sosiaalipalveluissa. Teollisuuden työpaikkoja oli 14 169 (13,3 %) ja kaupan alan työpaikkoja 10 309 (9,7 %). Koulutuksen alalla työskenteli 10 112 työntekijää (9,5 %).



Työpaikkamäärän kehitys kunnittain ja sektoreittain

	Työpaikat yhteensä			Muutos 13-23	Muutos 18-23	Julkinen sektori			Muutos 13-23	Muutos 18-23	Yksityinen sektori			Muutos 13-23	Muutos 18-23
	2013	2018	2023			2013	2018	2023			2013	2018	2023		
KOKO MAA	2 301 751	2 373 668	2 417 365	5 %	2 %	722 905	703 771	734 855	2 %	4 %	1 577 516	1 666 005	1 676 196	6 %	1 %
KESKI-SUOMI	104 249	107 101	106 314	2 %	-1 %	36 073	34 059	36 020	0 %	6 %	68 146	72 917	70 111	3 %	-4 %
Hankasalmi	1 527	1 372	1 280	-16 %	-7 %	598	423	365	-39 %	-14 %	928	947	910	-2 %	-4 %
Joutsa	1 475	1 386	1 288	-13 %	-7 %	484	437	414	-14 %	-5 %	990	944	866	-13 %	-8 %
Jyväskylä	59 942	64 661	66 792	11 %	3 %	21 574	21 683	23 774	10 %	10 %	38 348	42 921	42 909	12 %	0 %
Jämsä	8 241	7 540	6 706	-19 %	-11 %	2 869	1 835	1 845	-36 %	1 %	5 371	5 694	4 852	-10 %	-15 %
Kannonkoski	438	386	348	-21 %	-10 %	178	160	160	-10 %	0 %	260	225	187	-28 %	-17 %
Karstula	1 491	1 415	1 230	-18 %	-13 %	445	402	363	-18 %	-10 %	1 046	1 011	863	-17 %	-15 %
Keuruu	3 634	3 287	3 143	-14 %	-4 %	1 491	1 120	1 061	-29 %	-5 %	2 143	2 159	2 076	-3 %	-4 %
Kinnula	502	433	431	-14 %	0 %	167	104	126	-25 %	21 %	335	329	305	-9 %	-7 %
Kivijärvi	330	222	237	-28 %	7 %	130	89	106	-18 %	19 %	200	132	130	-35 %	-2 %
Konnevesi	856	776	762	-11 %	-2 %	293	266	234	-20 %	-12 %	563	510	528	-6 %	4 %
Kyyjärvi	538	480	397	-26 %	-17 %	131	113	100	-24 %	-12 %	407	365	295	-28 %	-19 %
Laukaa	5 450	5 654	5 286	-3 %	-7 %	1 588	1 573	1 700	7 %	8 %	3 862	4 067	3 576	-7 %	-12 %
Luhanka	170	178	147	-14 %	-17 %	59	59	44	-25 %	-25 %	110	119	102	-7 %	-14 %
Multia	608	610	521	-14 %	-15 %	167	161	130	-22 %	-19 %	441	448	390	-12 %	-13 %
Muurame	2 749	2 783	2 849	4 %	2 %	748	663	749	0 %	13 %	1 999	2 114	2 097	5 %	-1 %
Petäjävesi	948	860	747	-21 %	-13 %	406	367	303	-25 %	-17 %	540	491	443	-18 %	-10 %
Pihtipudas	1 446	1 346	1 265	-13 %	-6 %	453	464	451	0 %	-3 %	992	881	812	-18 %	-8 %
Saarijärvi	3 184	2 976	2 674	-16 %	-10 %	1 142	1 069	974	-15 %	-9 %	2 042	1 906	1 696	-17 %	-11 %
Toivakka	531	551	548	3 %	-1 %	208	164	165	-21 %	1 %	323	387	383	19 %	-1 %
Uurainen	823	848	739	-10 %	-13 %	262	264	301	15 %	14 %	561	583	437	-22 %	-25 %
Viitasaari	2 295	2 229	2 085	-9 %	-6 %	762	720	710	-7 %	-1 %	1 533	1 505	1 369	-11 %	-9 %
Äänekoski	7 071	7 108	6 839	-3 %	-4 %	1 918	1 923	1 945	1 %	1 %	5 152	5 179	4 885	-5 %	-6 %

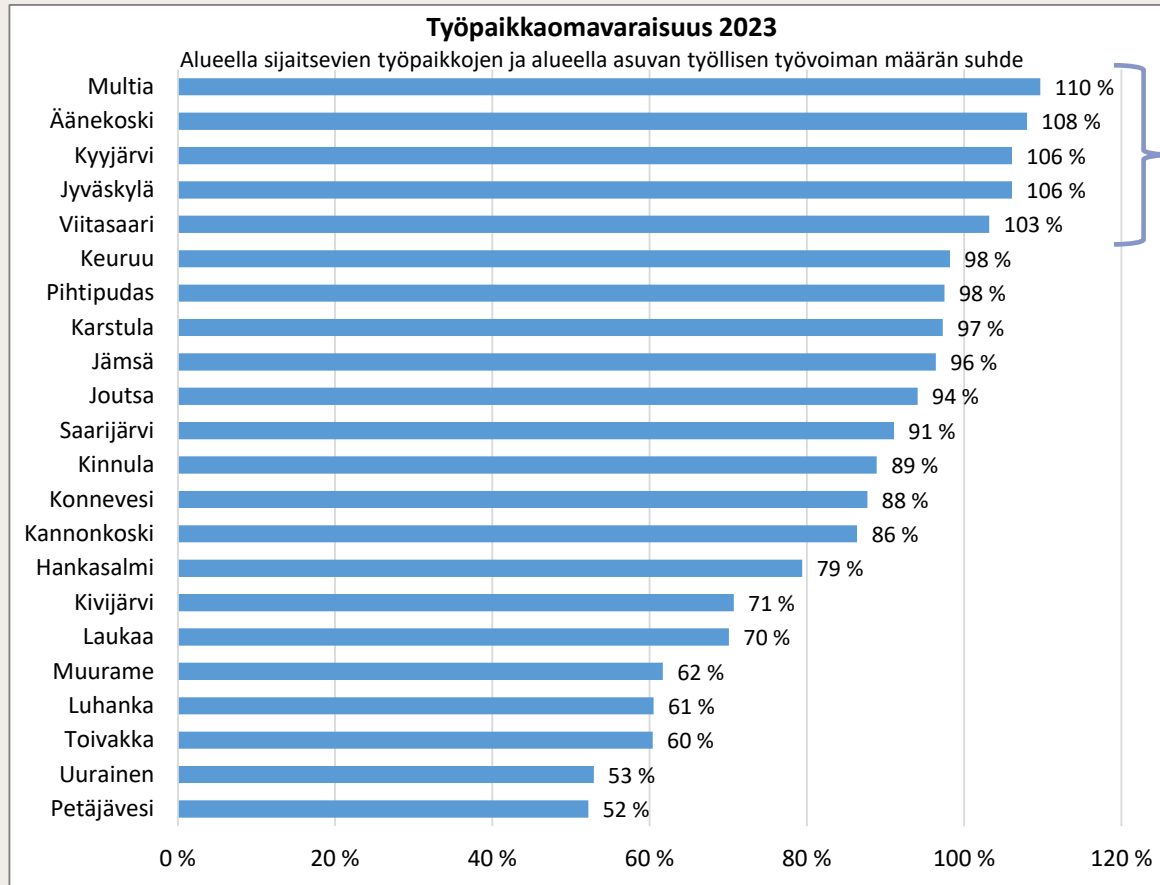
Julkinen sektori sis. Valtioenemmistötiset Oy:t.

Vuonna 2023 Keski-Suomen 106 314 työpaikasta 183:n sektori oli tuntematon.



Työpaikkaomavaraisuus 2023

Alueella sijaitsevien työpaikkojen ja alueella asuvan työllisen työvoiman määrän suhde

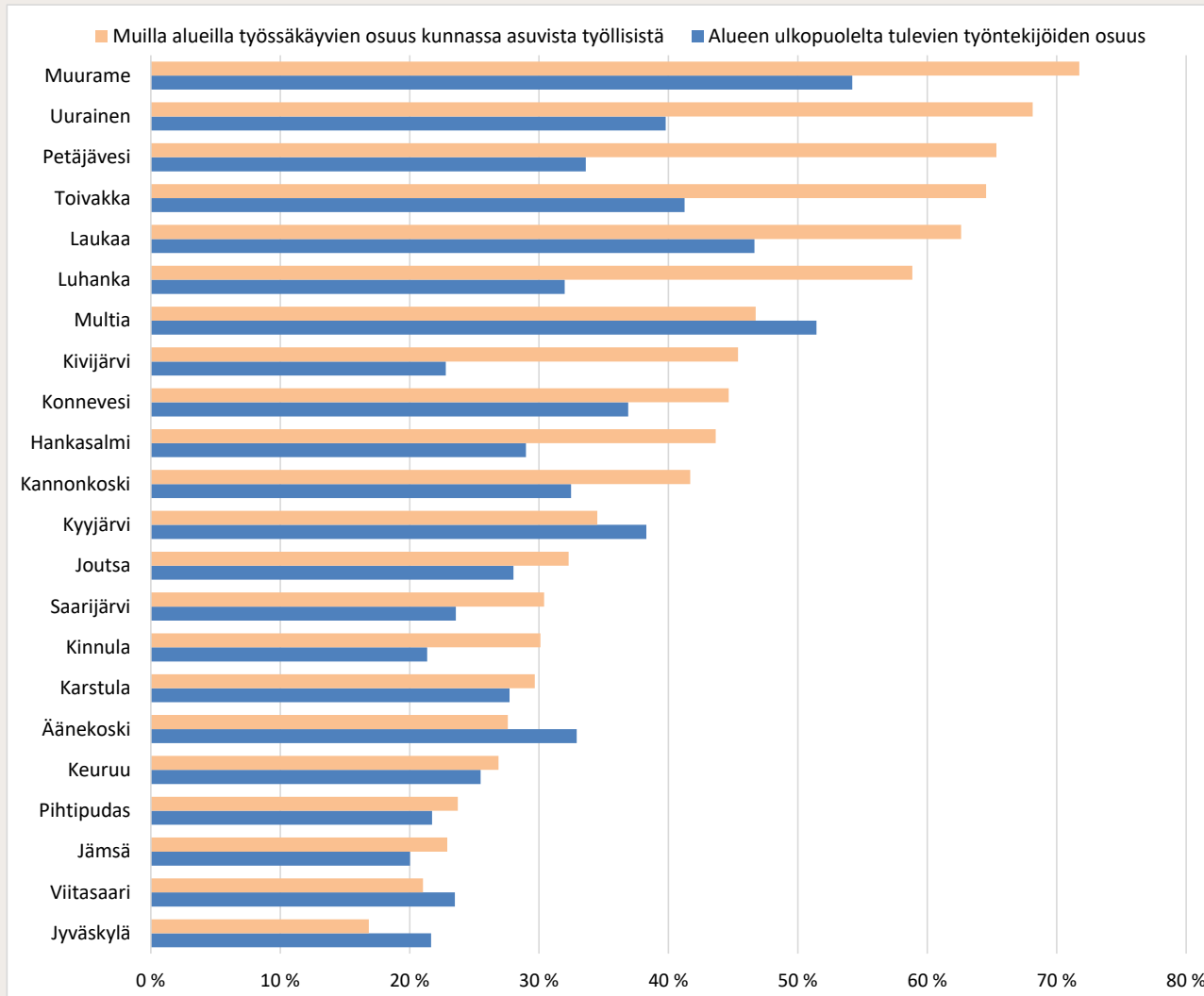


>100 %, kunnassa on työpaikkoja enemmän kuin työllisiä asukkaita

Monitoimipaikkaisten yritysten ja organisaatioiden henkilöstön ja työpaikkojen sijainnin määrittelyssä voi olla epätarkkuutta. Esim. kuntayhtymissä henkilöstö voi kirjautua päätoimipaikan sijainnin mukaan.



Pendelöinnin osuus kunnittain 2023, %



Jyväskylän kehyskunnissa pendelöintivirrat ovat suurimpia.

Työpaikkaomavaraisimmissa kunnissa Multialla, Äänekoskella, Kyyjärvellä, Jyväskylässä ja Viitasaarella alueelle pendelöivien osuus ylittää alueelta ulos suuntautuvan pendelöinnin.

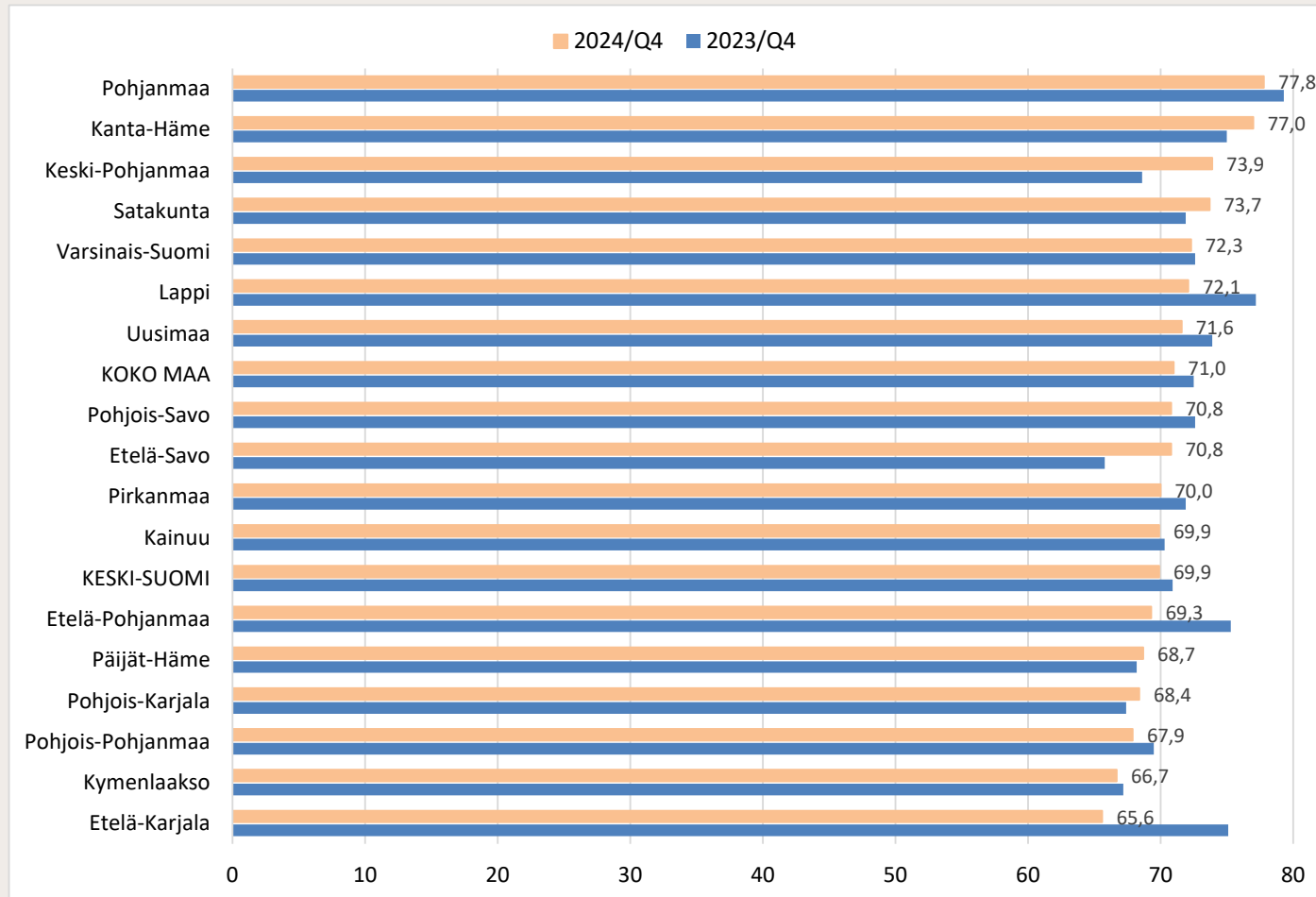


KESKI-SUOMEN LIITTO

TYÖLLISYYS JA TYÖTTÖMYYS



Työllisyysaste maakunnittain 2024/Q4, % (työllisten osuus 15-64-vuotiaassa väestössä)



Lähde: Tilastokeskus, Työvoimatutkimus

Keski-Suomessa 15-64-vuotiaiden työllisyysaste oli vuoden 2024 lopussa 69,9 %. Työllisyysasteen lasku on ollut melko maltillista työttömien määrän kasvusta ja työvoiman heikentyneestä kysynnästä huolimatta.

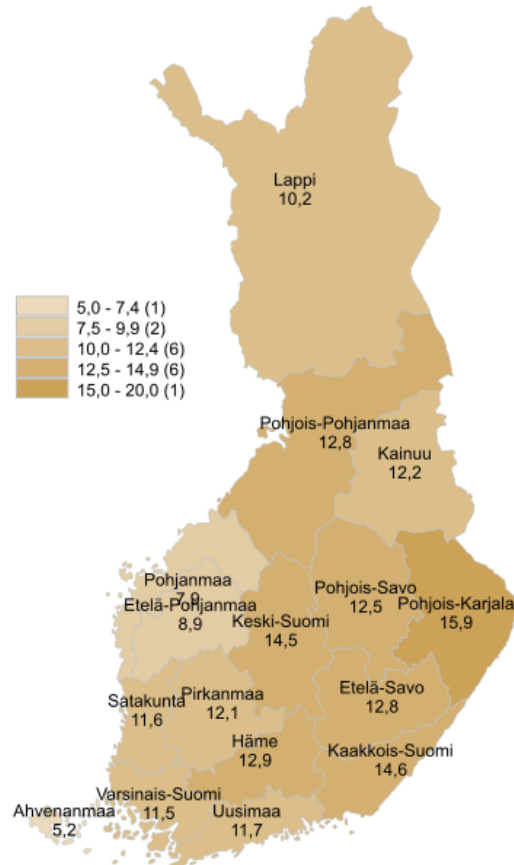


Keski-Suomessa oli vuoden 2024 lopussa 18 195 työtöntä työnhakijaa, mikä on 578 (3,3 %) enemmän kuin vuotta aikaisemmin.

Yli vuoden yhtäjaksoisesti työttömänä olleita pitkäaikaistyöttömiä oli 6 132, mikä on 813 enemmän kuin vuotta aikaisemmin. Keski-Suomessa pitkäaikaistyöttömiä kaikista työttömistä työnhakijoista oli 33,7 % ja koko maassa 34,1 %.

Työttömien työnhakijoiden osuus työvoimasta ELY-keskuksittain

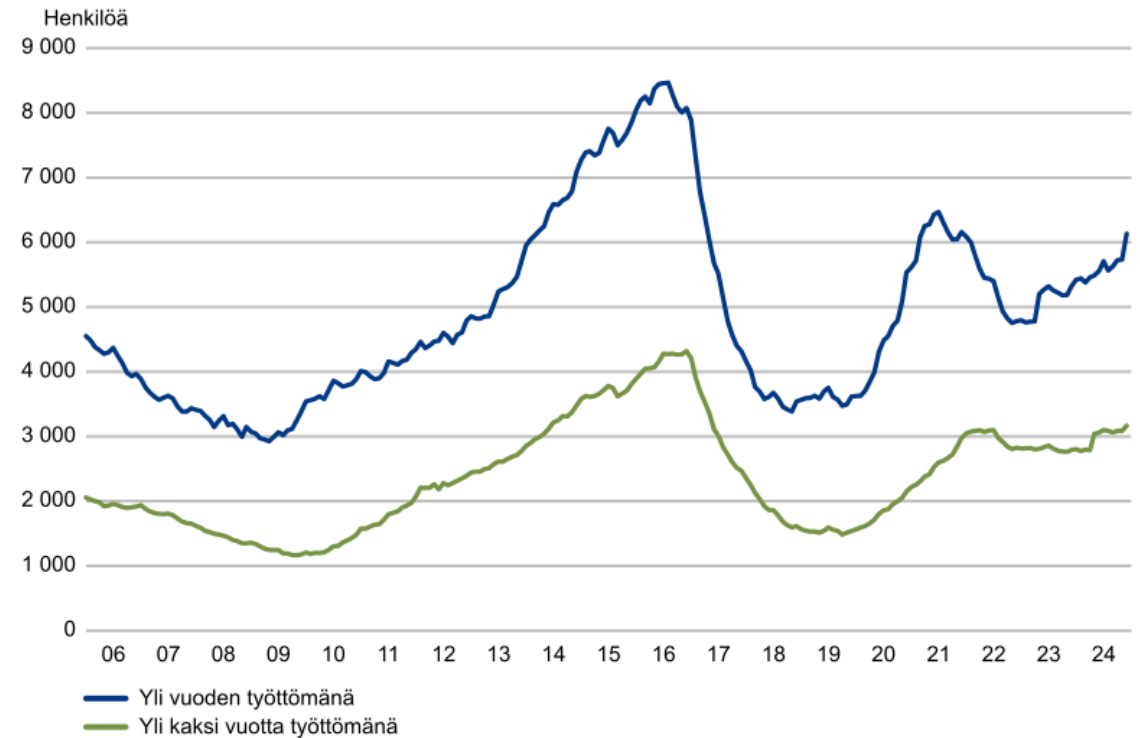
2024/12



TEM Työnvälitystilasto / Työ- ja elinkeinoministeriö, Työnvälitystilasto

PITKÄAIKAISTYÖTTÖMÄT KUUKAUDEN LOPUSSA

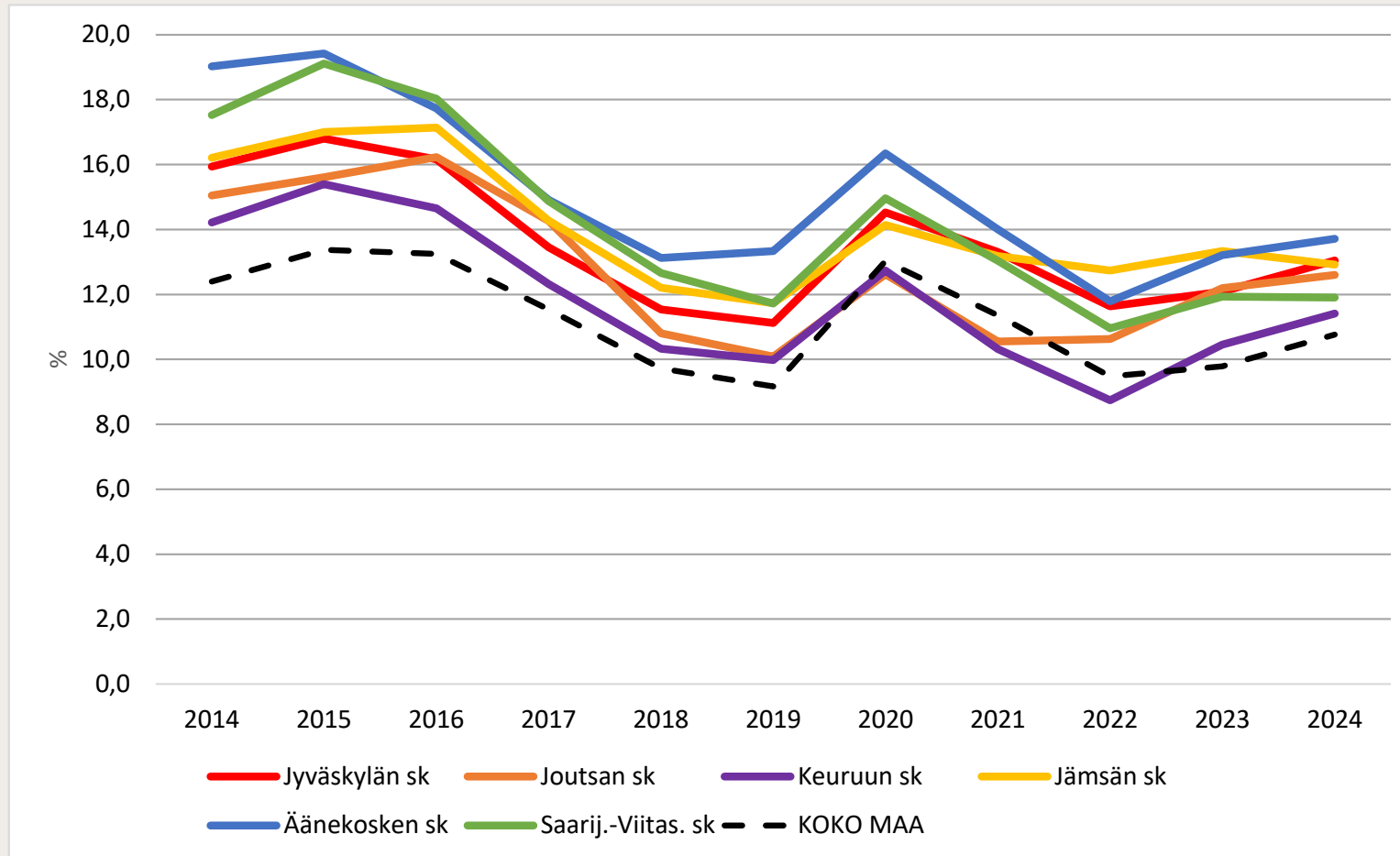
Keski-Suomi



TEM Työnvälitystilasto / Työ- ja elinkeinoministeriö, Työnvälitystilasto



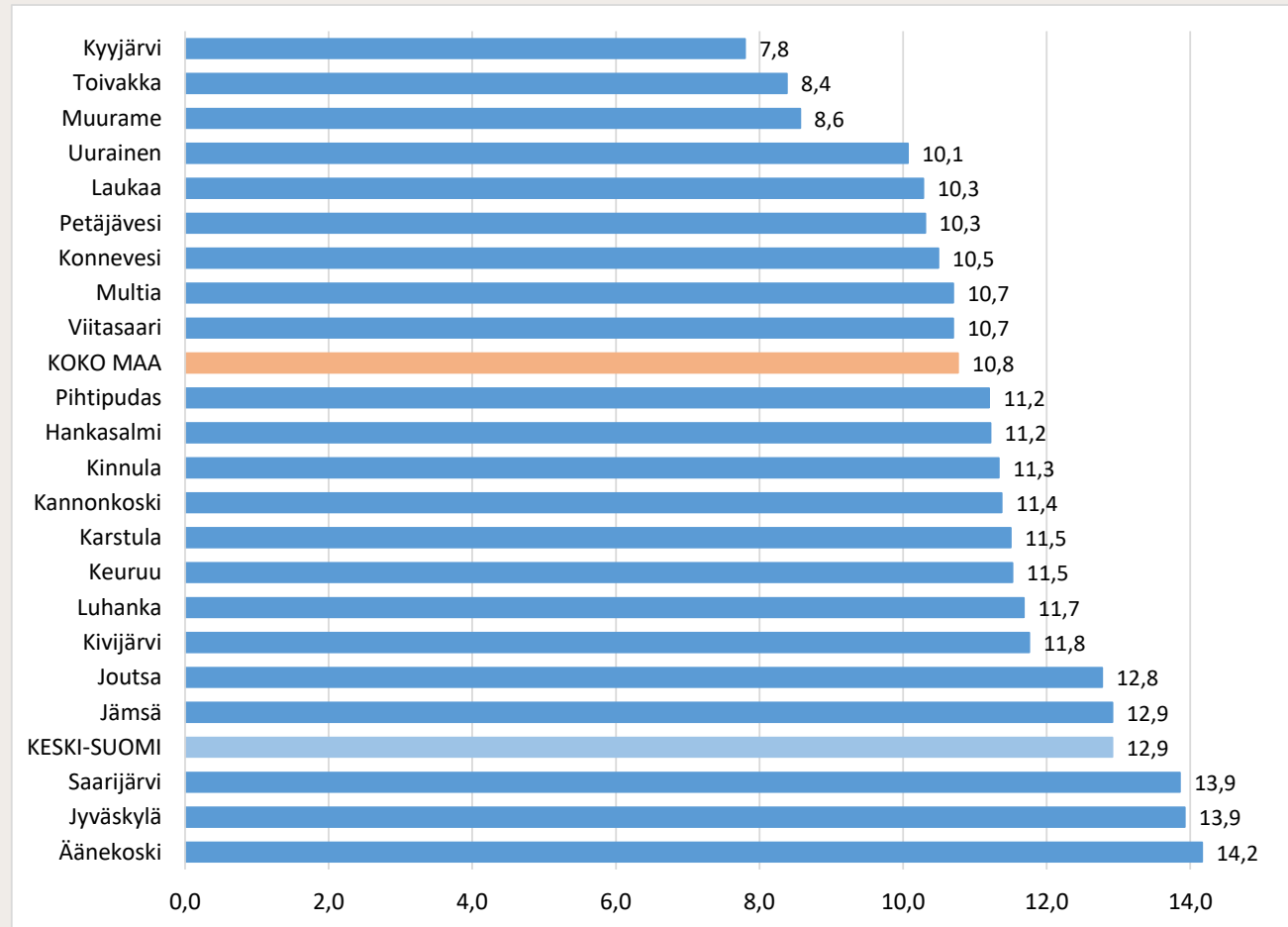
Työttömyysaste seutukunnittain 2014-2024 (koko vuoden kk-keskiarvo)



Lähde: TEM, Työnvälitystilasto



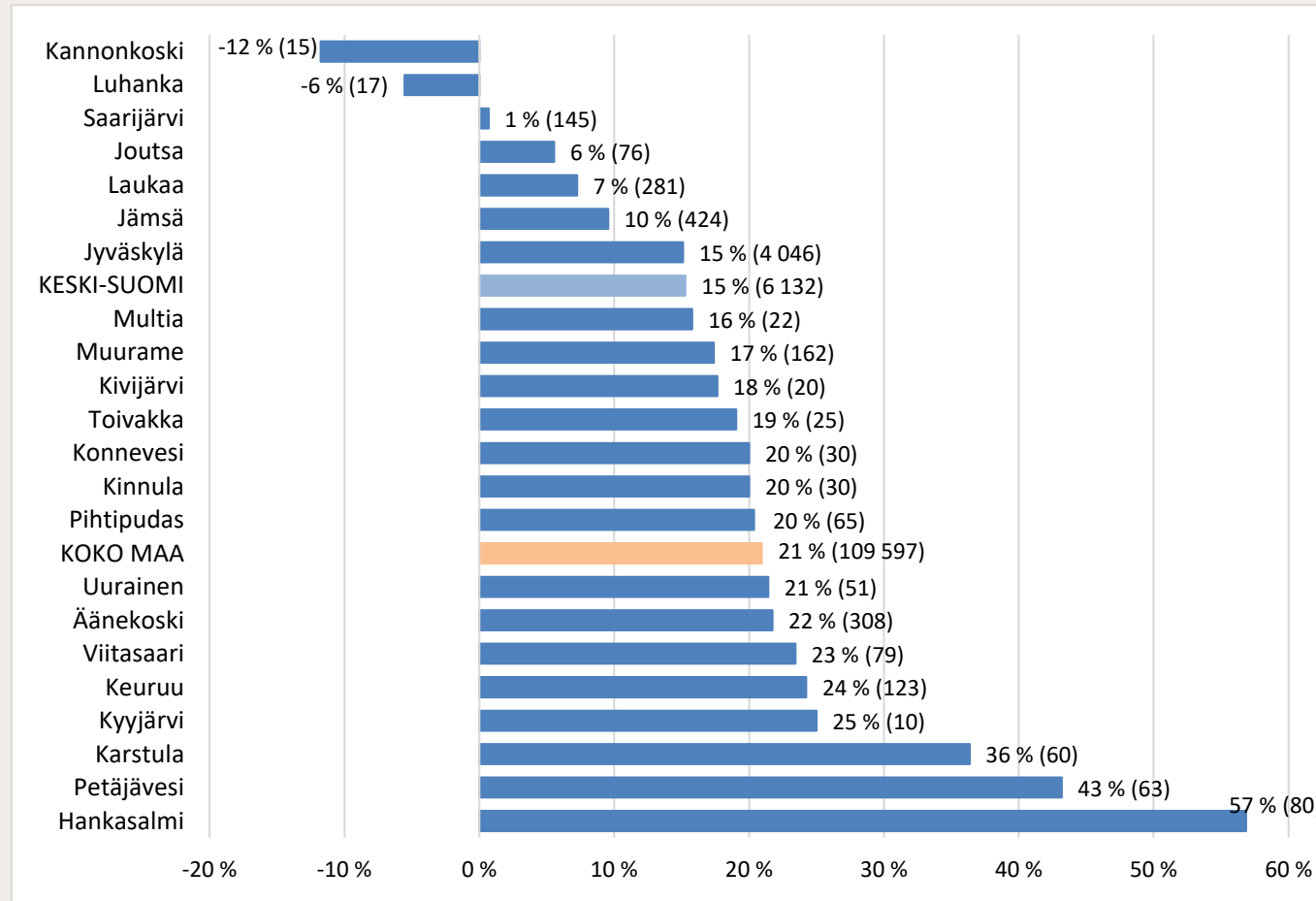
Työttömyysaste kunnittain 2024 (koko vuoden kk-keskiarvo), %



Lähde: TEM, työnvälitystilasto



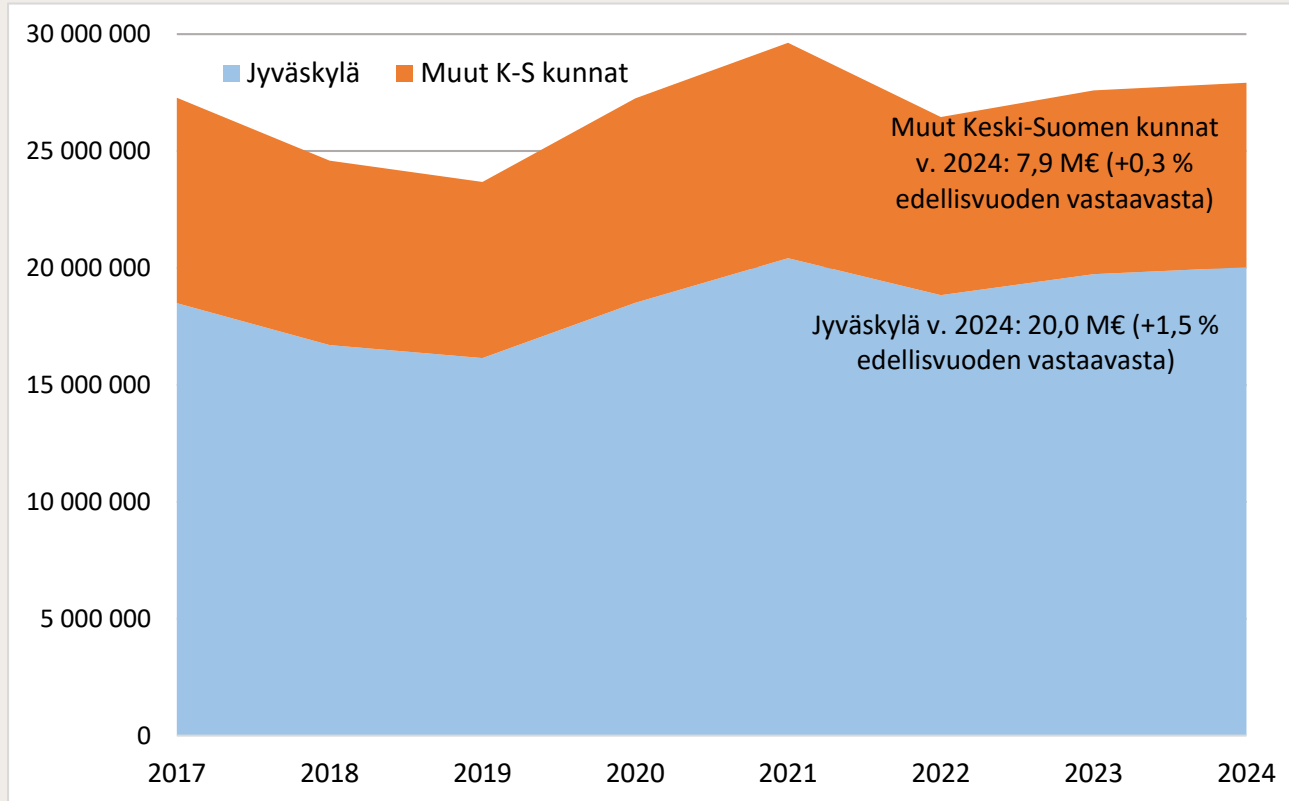
Pitkäaikaistyöttömien määrän muutos 2023/12 – 2024/12, % (suluissa pitkäaikaistyöttömien kokonaismäärä joulukuussa 2024)



Lähde: TEM, työnvälitystilasto



Kunnan osarahoittaman työmarkkinatuen määrä Keski-Suomessa 2017-2024, euroa



Lähde: Kela, Tilastotietokanta Kelasto

Huom. 300-päiväisten ja vähintään vuoden yhtäjaksoisesti työttömänä olleiden määrää ei voi suoraan verrata, sillä 300 pv:n työttömyysajan työmarkkinatukipäivien kertymä on voinut kertyä useassa eri osassa. Kertymä nollautuu vain silloin, kun henkilö täyttää työssäoloehdon eli on vähintään puoli vuotta ansiotyössä. Esim. työvoimahallinnon tarjoama aktivointitoimenpide katkaisee työttömyysjakson (pitkäaikaistyöttömyyden), mutta ei nollaa työmarkkinatuen työttömyyspäivien kertymää. Täten 300-päiväiset ovat paljon laajempi joukko kuin työvoimahallinnon tilastoimat pitkäaikaistyöttömät.

Koronan hellittäessä otetaan ja työmarkkinoiden piristyessä kuntien osarahoittaman työmarkkinatuen määrä väheni vuonna 2022, mutta kääntyi jälleen kasvuun talouden ja työmarkkinoiden hiipumisen myötä vuonna 2023. Maltillinen kasvu jatkui edelleen vuonna 2024.

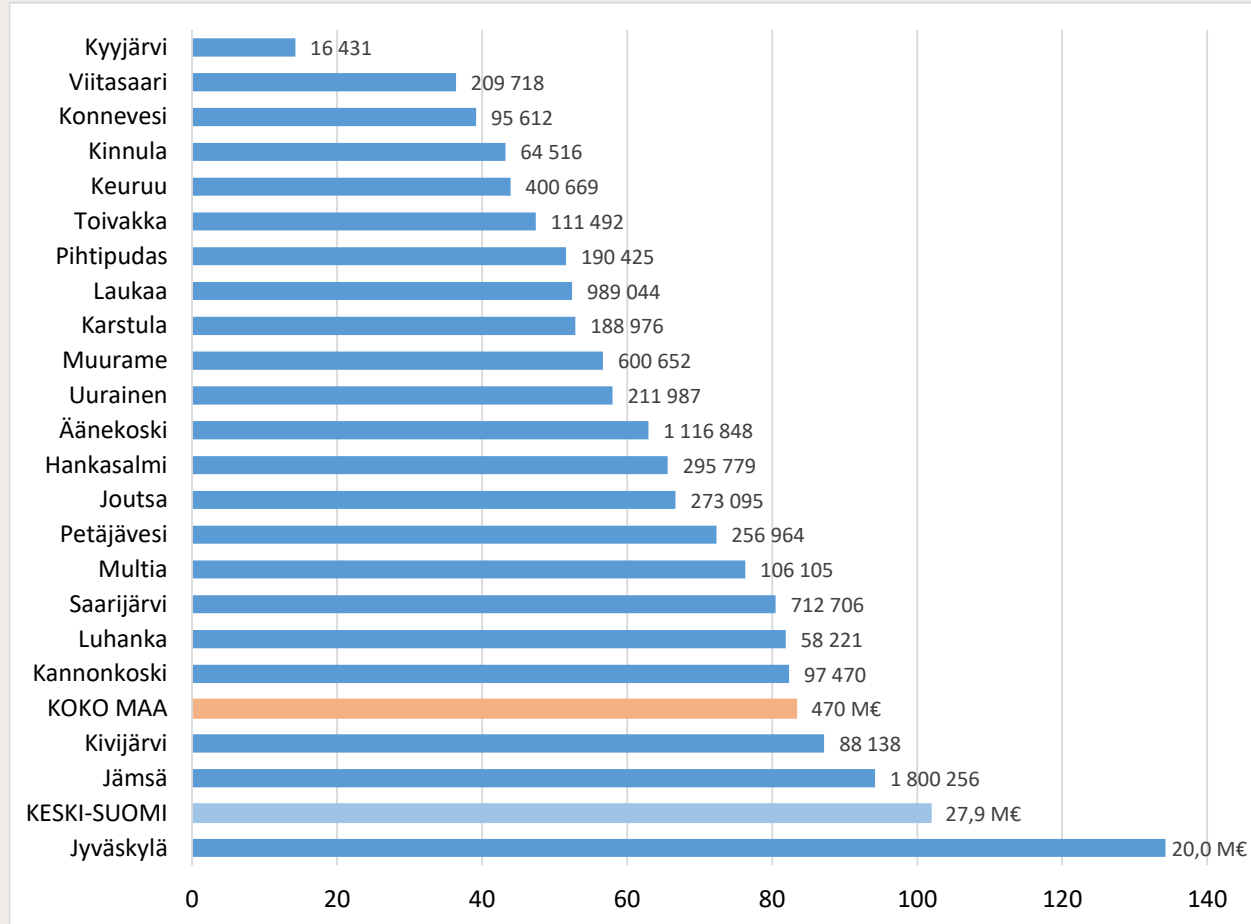
Keski-Suomen kunnat maksoivat työttömyyden pitkittymisestä aiheutuvia ns. sakkomaksuja vuonna 2024 yhteensä 27,9 M€, joka oli 1,2 % edellisvuotta enemmän. Koko maassa kuntien yhteenlasketut maksuosuudet vähenivät 1,9 %.

Vuodesta 2015 alkaen:

- 300-999 päivää työmarkkinatukea saaneiden osalta kuntien vastuu 50 %
- 1000- päivää työmarkkinatukea saaneiden osalta kuntien vastuu 70 %



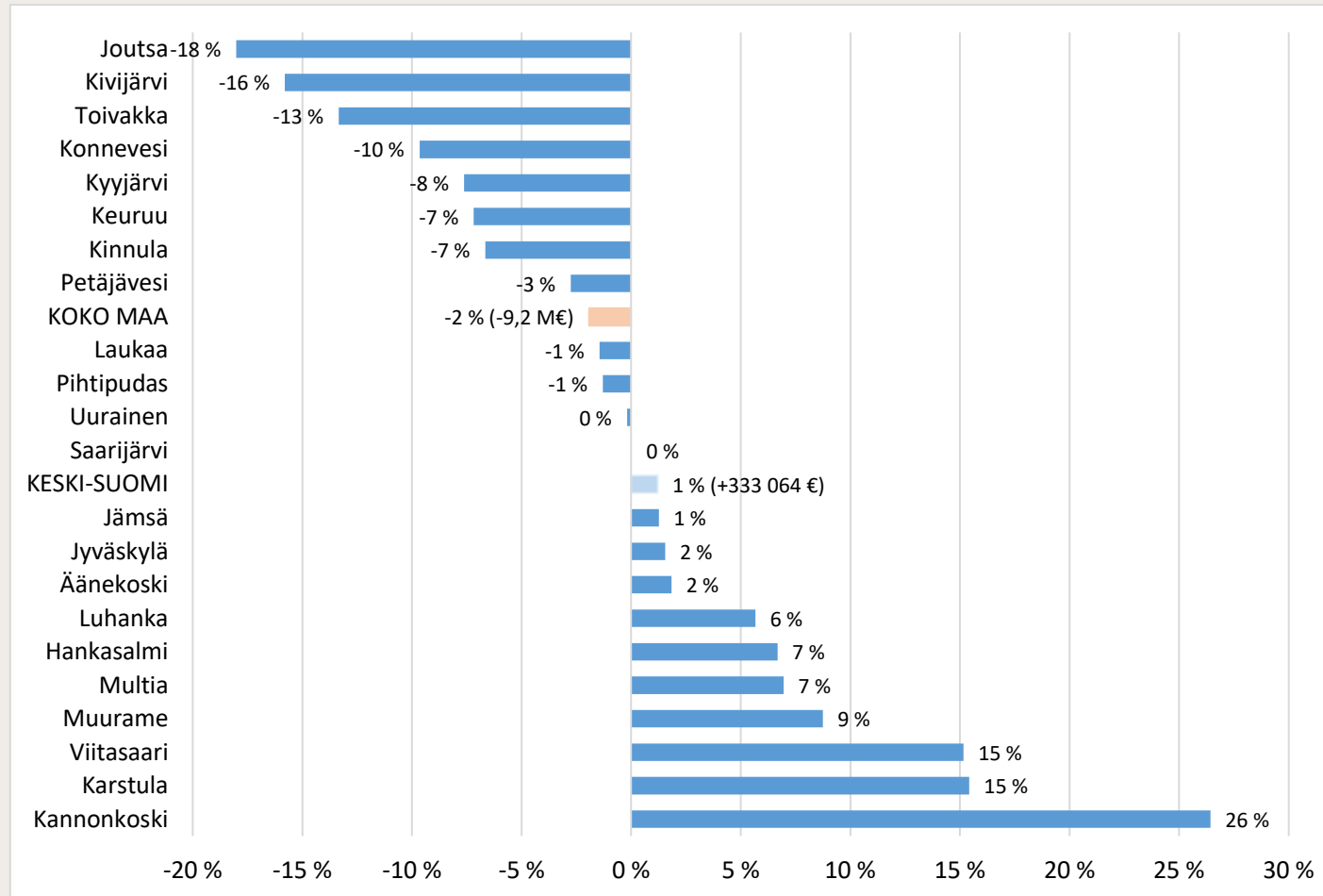
Kunnan osarahoittama työmarkkinatuki 2024 (palkin pituus kuvaa €/as.; palkin perässä **kokonaisuromäärä**)



Lähde: Kela, Tilastotietokanta Kelasto



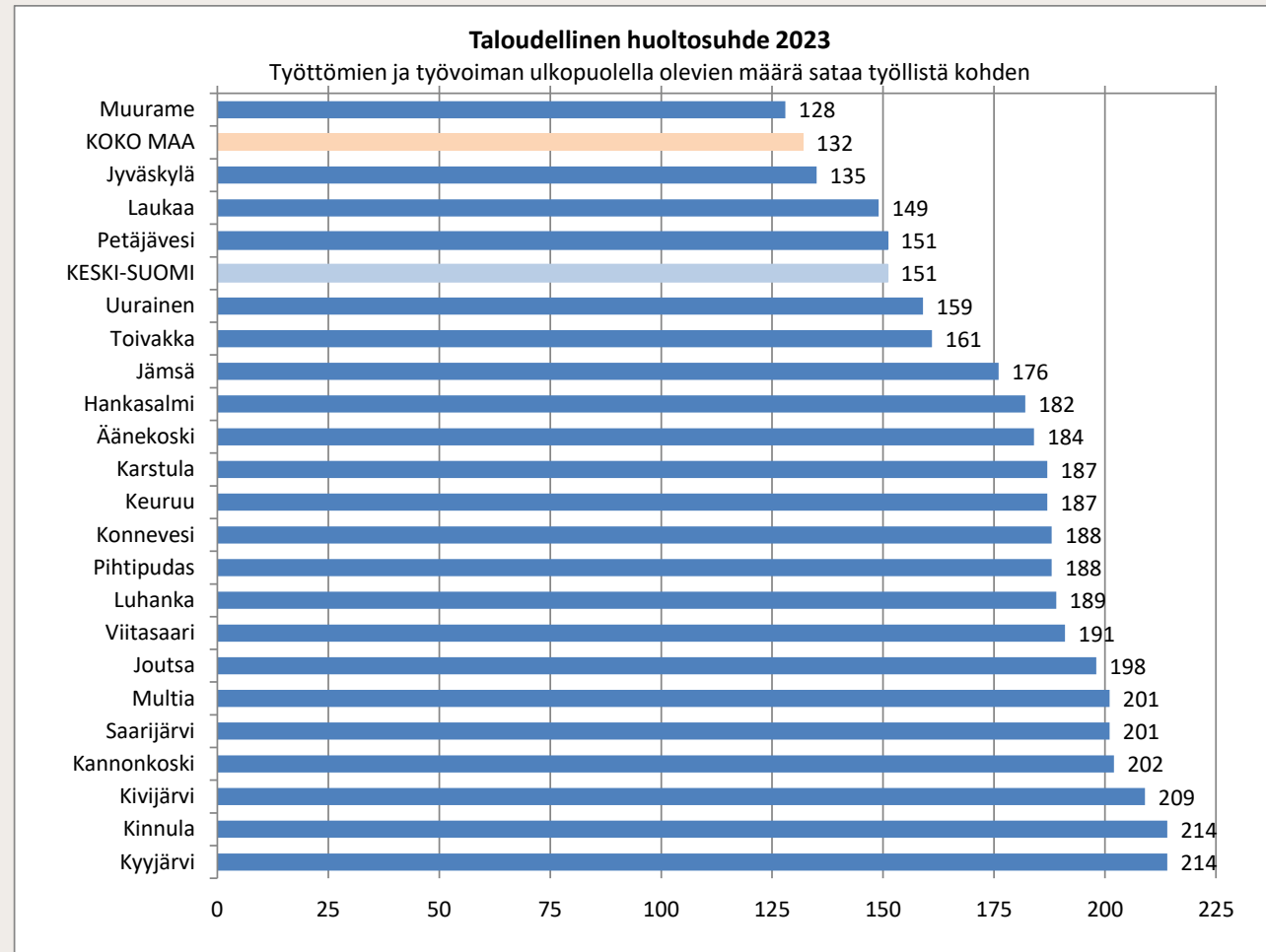
Kunnan osarahoittaman työmarkkinatuen muutos 2023-2024, %



Lähde: Kela, Tilastotietokanta Kelasto



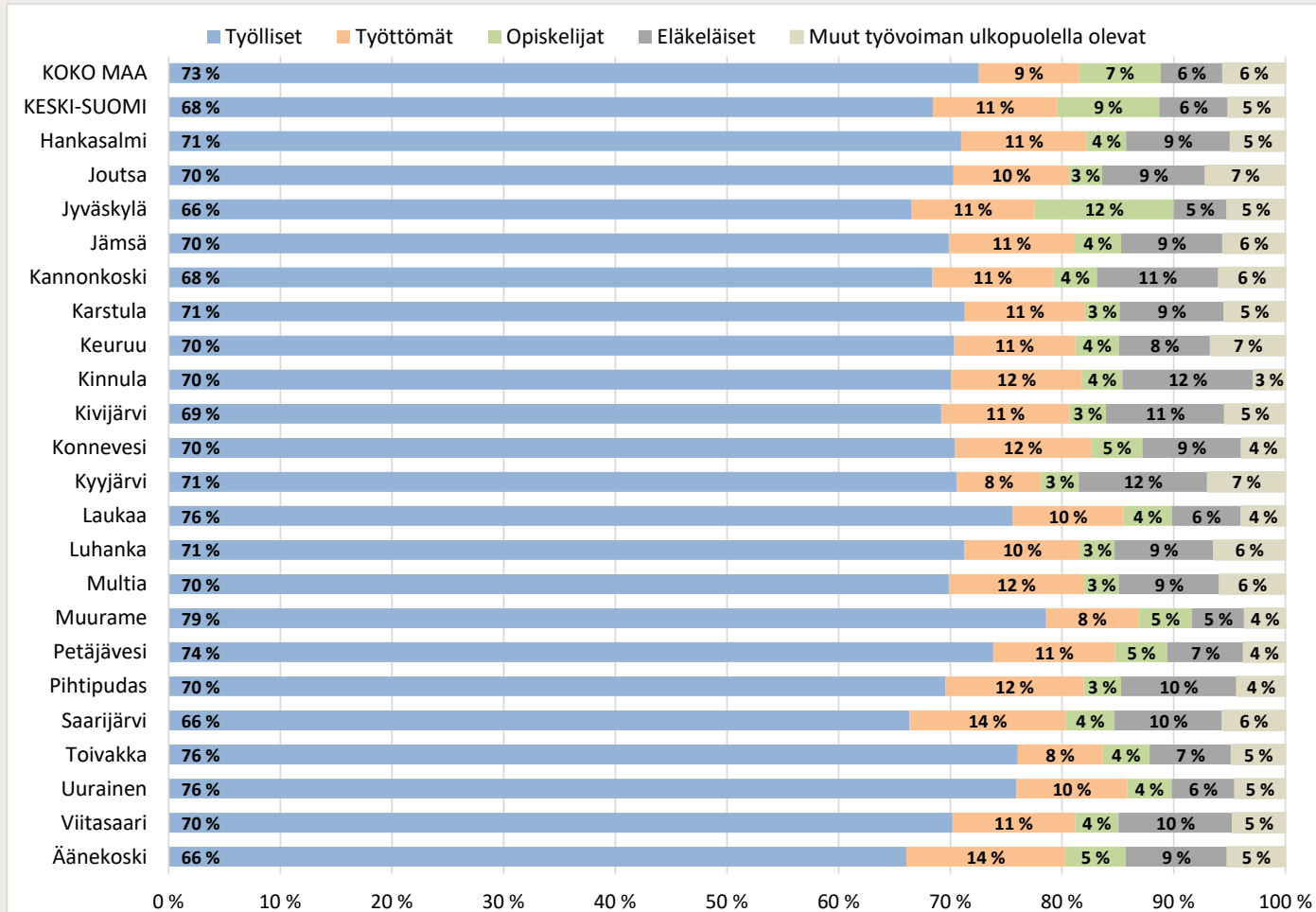
Taloudellinen huoltosuhde kunnittain 2023



Korkea taloudellinen huoltosuhde heikentää veropohjaa ja lisää julkisia menoja. Paranevalla työllisyydellä on huoltosuhdetta vahvistava vaikutus, kun taas mm. väestön ikääntyminen heikentää sitä.



Työikäisten (18-64 v.) toiminta kunnittain 2023, %





KESKI-SUOMEN LIITTO

KOULUTUS JA T&K-TOIMINTA



Väestön koulutustaso

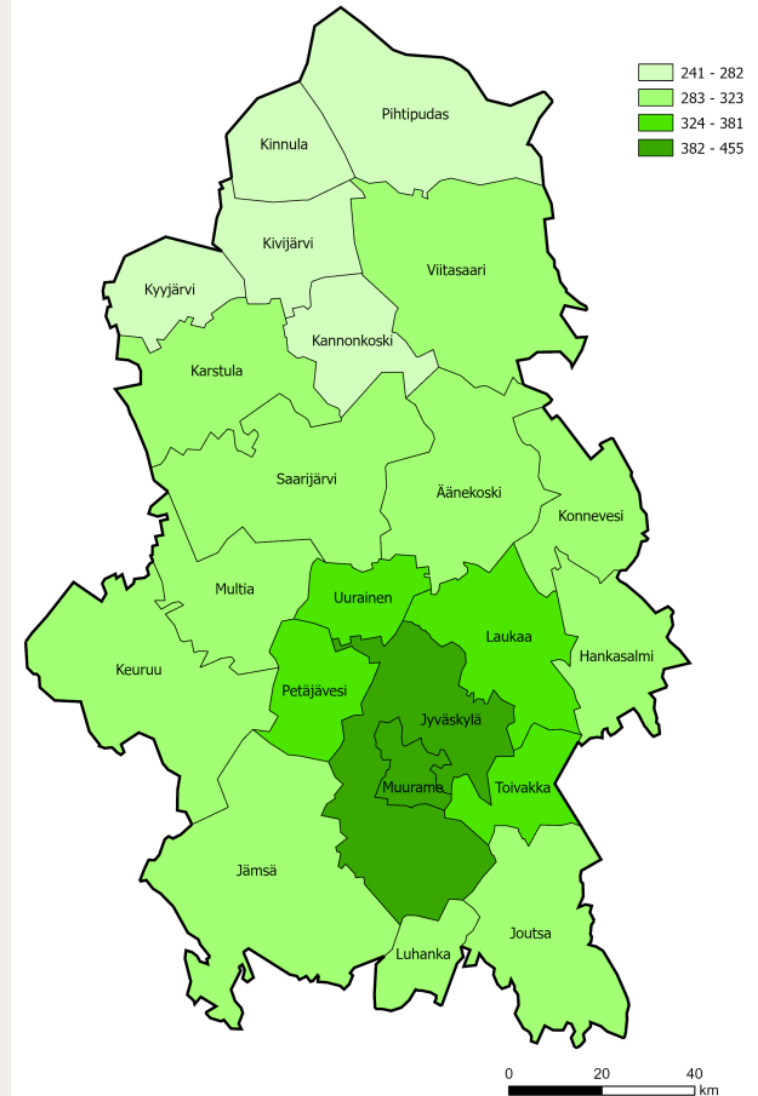
Väestön koulutustasomittain (2023)

osoittaa perusasteen jälkeen suoritettun korkeimman koulutuksen keskimääräisen pituuden henkeä kohti 20 vuotta täyttäneessä väestössä.

Keski-Suomessa koulutustaso vaihtelee merkittävästi kuntien välillä. Koulutetuin väestö löytyy Jyväskylän seudulta, kun taas pohjoisessa Keski-Suomessa koulutustaso on matala.

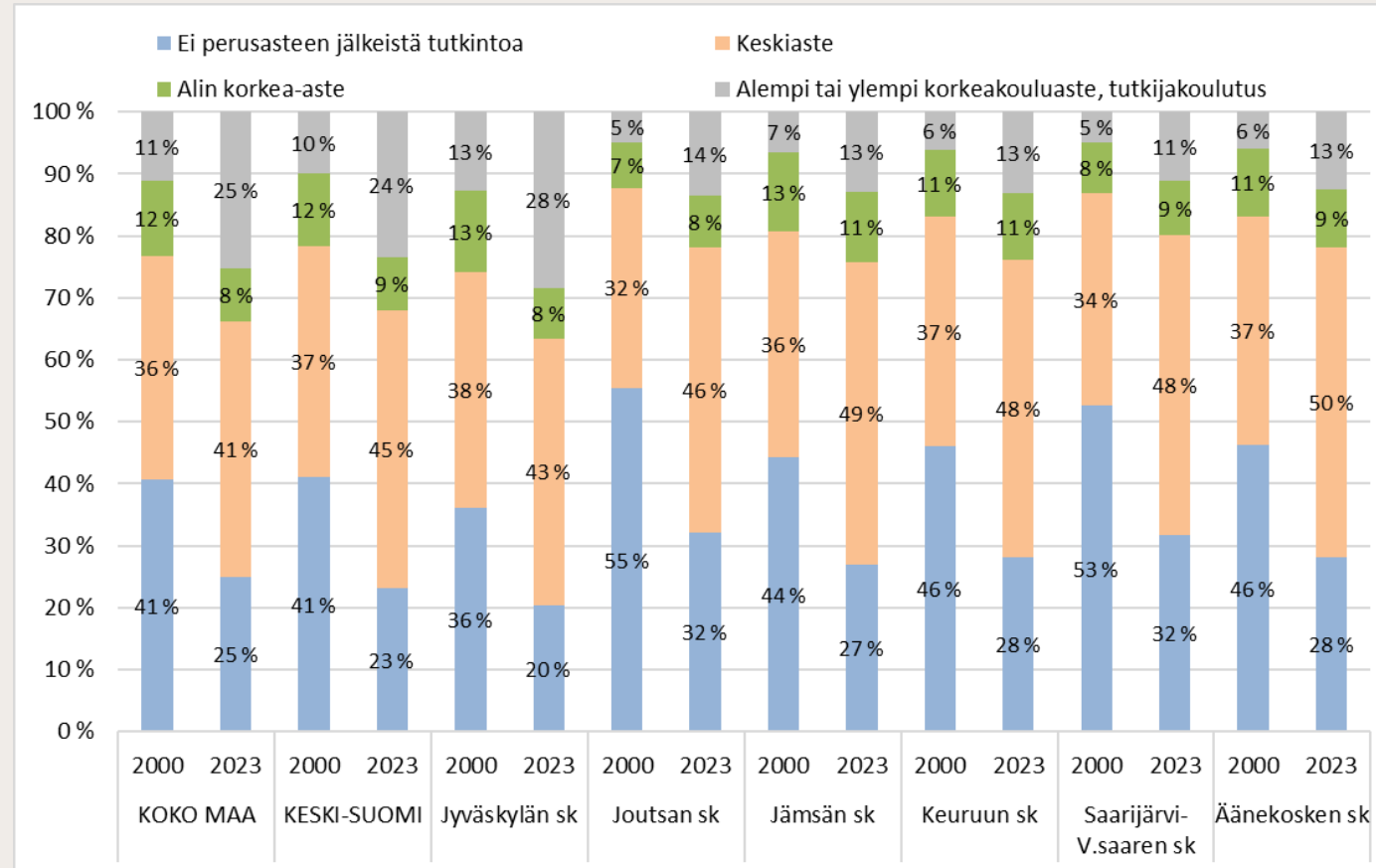
Lähde: Tilastokeskus

Muurame	455
Jyväskylä	441
Laukaa	381
Petäjävesi	370
Uurainen	354
Toivakka	348
Jämsä	323
Luhanka	321
Keuruu	320
Äänekoski	317
Hankasalmi	311
Saarijärvi	306
Konnevesi	303
Multia	301
Karstula	300
Viitasaari	297
Joutsa	294
Kannonkoski	282
Pihtipudas	277
Kinnula	277
Kyyjärvi	261
Kivijärvi	241





Väestön koulutusrakenne seutukunnittain 2000 ja 2023, % (15-vuotta täyttäneistä)

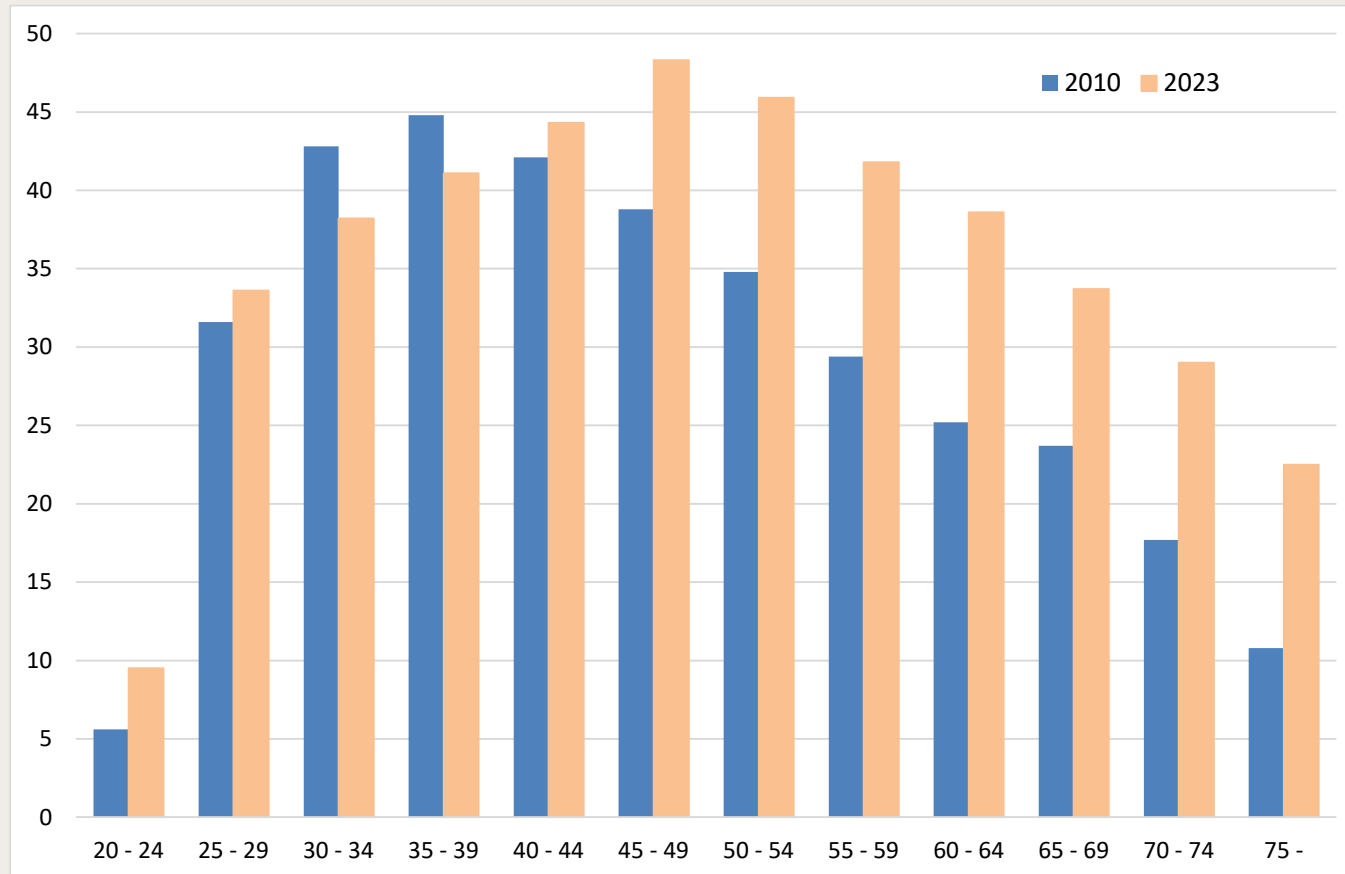


Keski-Suomessa vuonna 2023 ilman perusasteen tutkintoa oli vajaa neljännes 15-vuotta täyttäneistä, kun 2000-luvun alussa osuus oli 41 %. Alemman tai ylempään korkeakoulututkinnon suorittaneiden osuus on puolestaan yli kaksinkertaistunut, 10 %:sta 24 %:iin.

Jyväskylän seudulla korkeakouluasteen suorittaneiden osuus on selvästi suurempi ja ilman perusasteen jälkeistä tutkintoa olevia on vähemmän kuin muilla seuduilla.



Korkea-asteen tutkinnon suorittaneiden osuus Keski-Suomessa ikäryhmittäin vuosina 2010 ja 2023, %



Korkea-asteen tutkinnon suorittaneiden osuus Keski-Suomessa on suurin 40-54 -vuotiaissa.

Yli 39-vuotiaiden ikäryhmissä ikäryhmissä korkea-asteen koulutettujen osuus on kasvanut selvästi reilussa 10 vuodessa. Sen sijaan 30-39 -vuotiaissa korkeakoulutettujen osuus on laskenut vuodesta 2010.

T&K-menojen kehitys

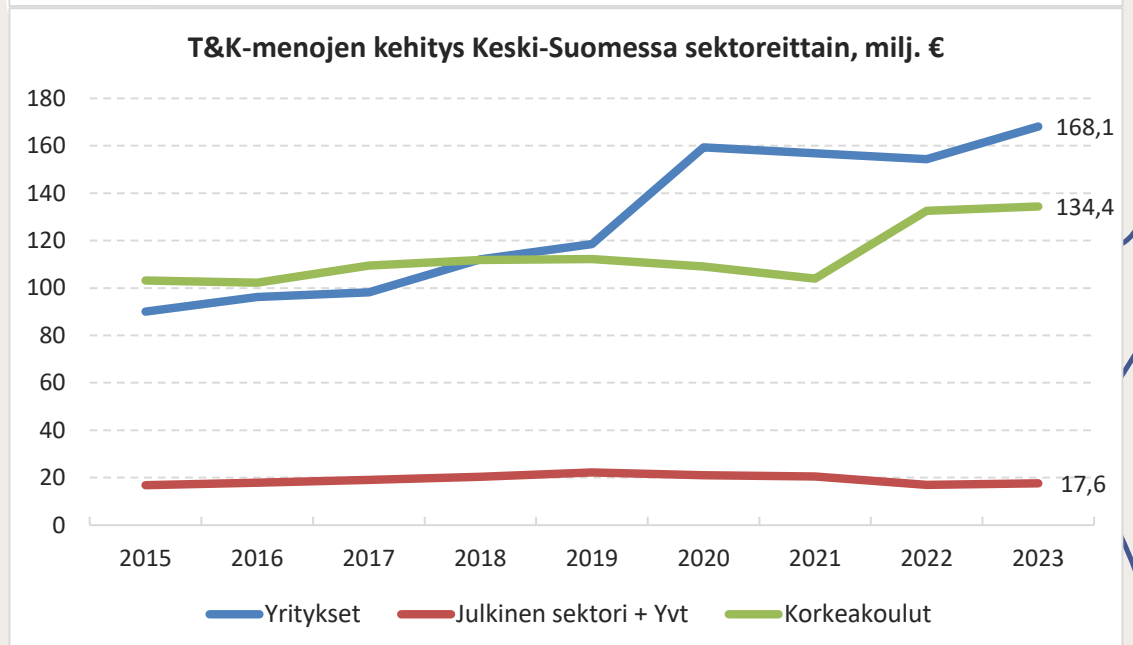
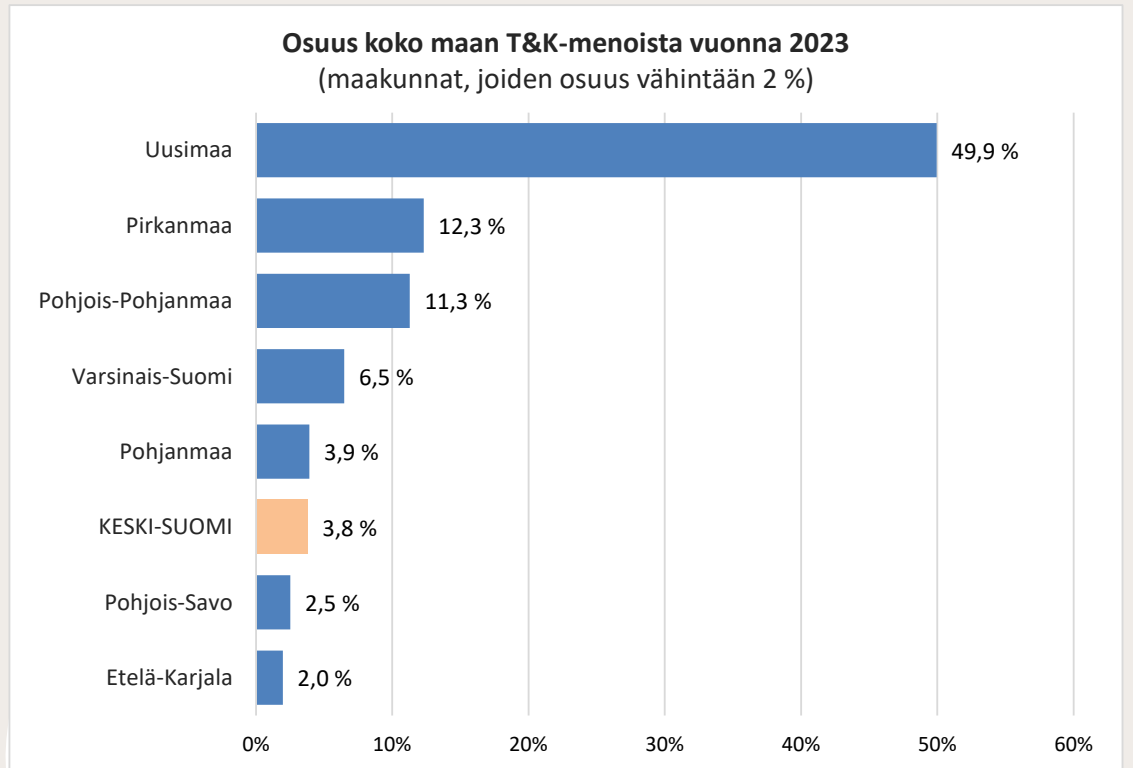
Keski-Suomen T&K-menot kasvoivat vuonna 2023 5,4 % edellisvuodesta (koko maassa 6,3 %) ja olivat maakuntien 6. suurimmat.

Keski-Suomen osuus koko maan T&K-menoista oli 3,8 %. Maakunnan korkeakoulujen osuus koko maan korkeakoulusektorin T&K-menoista on 6,6 %, kun vastaava osuus yrityssektorilla on 2,9 %.

Yritysten osuus T&K-menoista on Keski-Suomessa 53 % ja koko maassa 68 %. Yritysten T&K-panostukset ovat kaksinkertaistuneet viimeisten 10 vuoden aikana.

Jyväskylän seudun osuus T&K-menoista on 84 % ja Äänekosken 14 %.

Lähde: Tilastokeskus





Lisätietoja Keski-Suomen tilastoista:

Kirsi Mukkala, Keski-Suomen liitto
kirsi.mukkala@keskisuomi.fi

Tilastotietoa löydät myös täältä:

<https://info.keskisuomi.fi/aluetilastot/>