



KESKI-SUOMEN LIITTO

KESKI-SUOMEN ALUEKEHITYS TILASTOJEN VALOSSA

Tiedot perustuvat Tilastokeskuksen ja Kelan tuoreimpiin aineistoihin, jotka ulottuvat vuosille 2020-2022



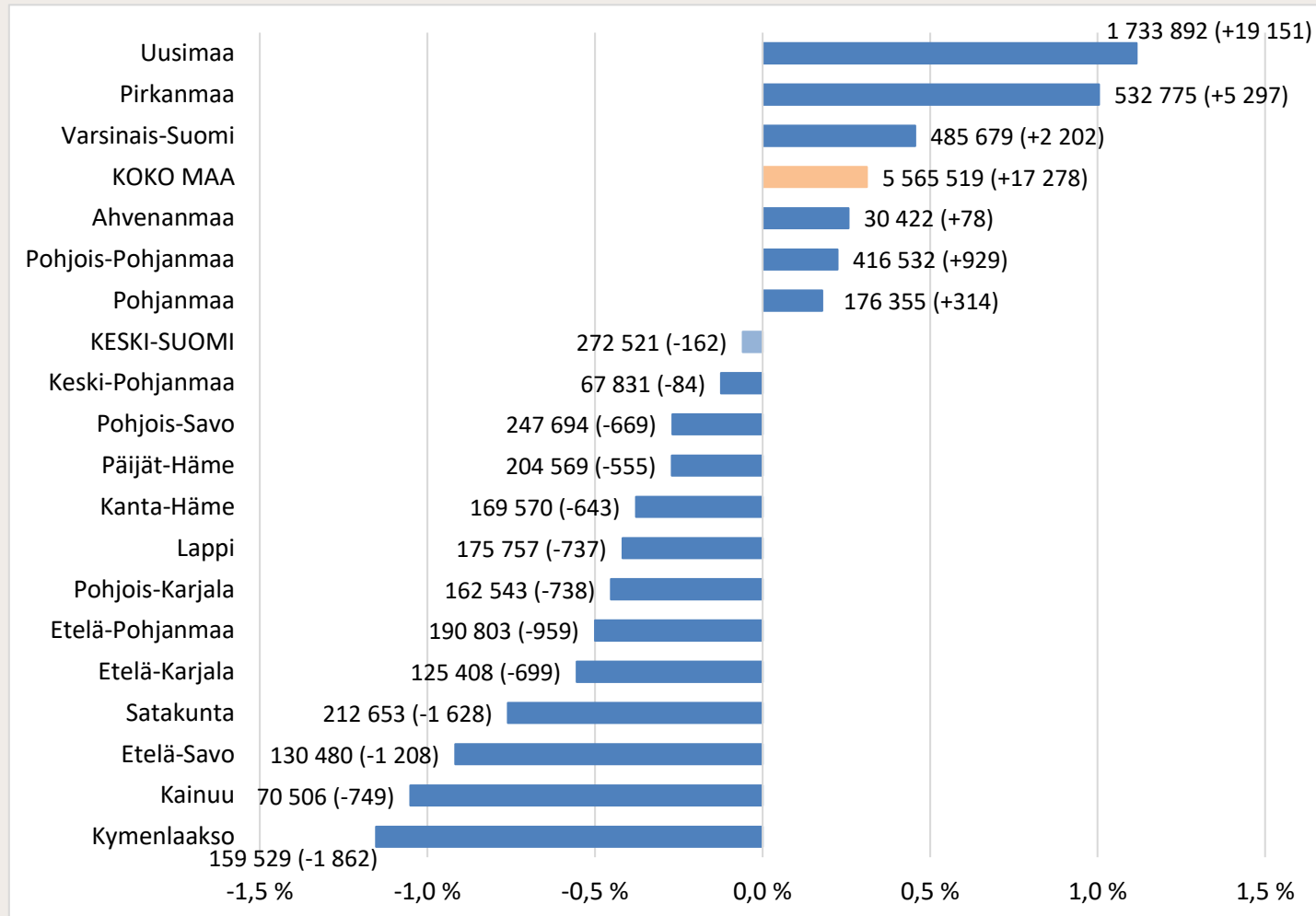
KESKI-SUOMEN LIITTO

VÄESTÖMÄÄRÄN KEHITYS

Väestötiedot 2022 ovat Tilastokeskuksen ennakkotietoja

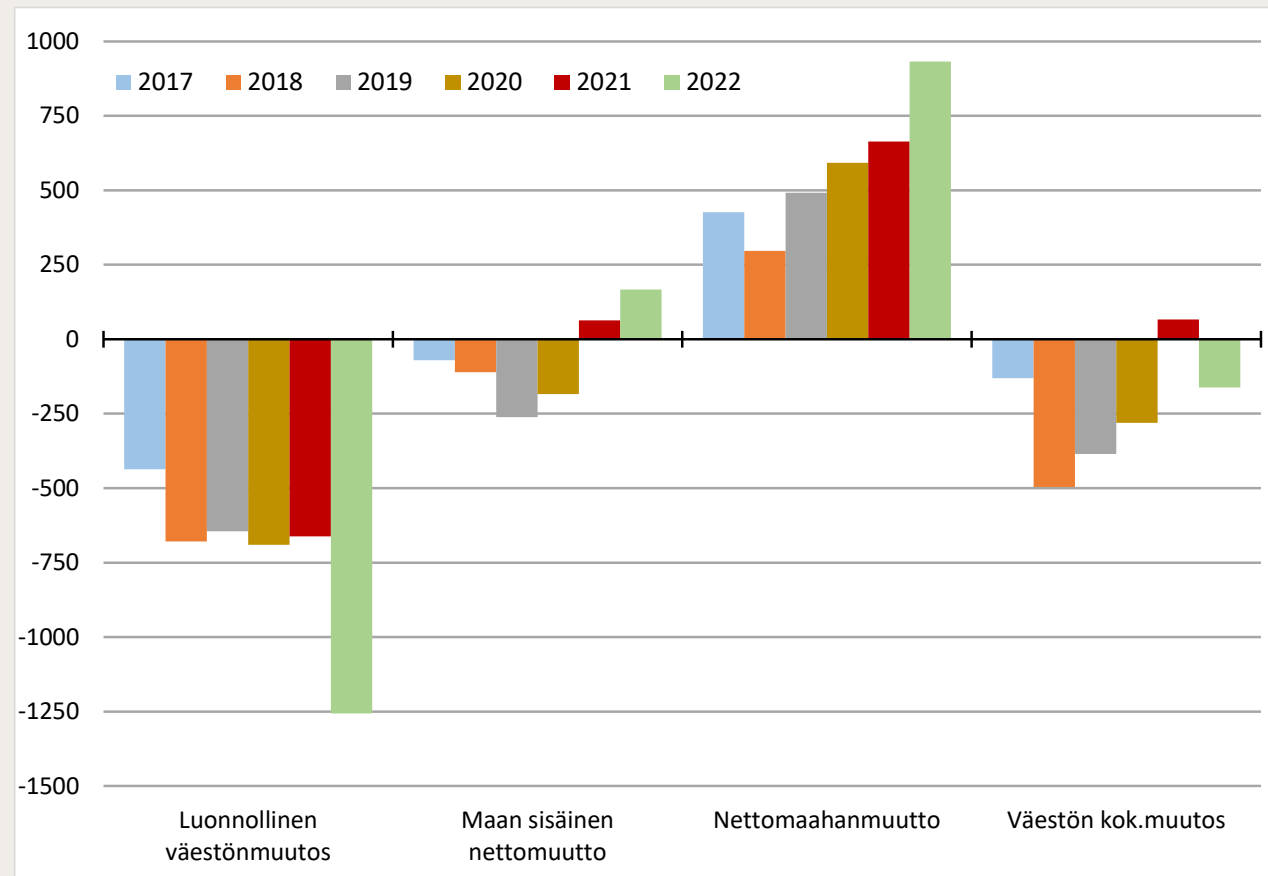


Maakuntien väestömäärän vuosimuutos 2022 (ennakko), % (palkin perässä väestömäärä ja muutos henkilömääränä)





Väestömäärän muutostekijät Keski-Suomessa 2017-2022 (ennakko)



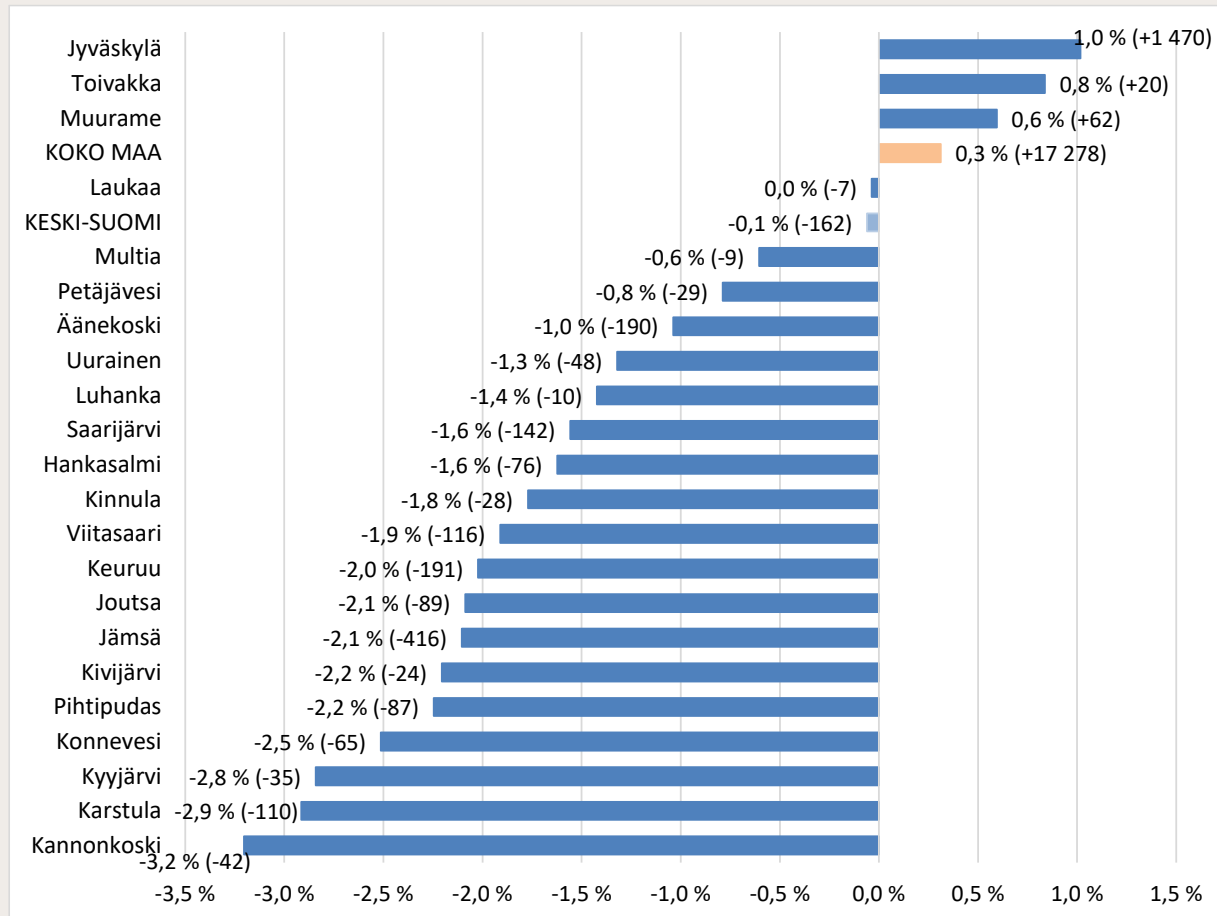
Keski-Suomen väestömäärä kääntyi jälleen laskuun (-162 asukasta) vuonna 2022.

Laskun taustalla on luonnollinen väestömuutos - erittäin matala syntyvyys ja suuri kuolleisuus

Sen sijaan sekä maan sisäinen että maan rajat ylittävä muuttoliike oli voitollista. Erityisesti Jyväskylässä tulomuutto ylitti selvästi pois muuttaneiden määrän. Muuttovoittoon ylsivät myös Muurame, Multia, Toivakka, Laukaa ja Luhanka.



Väestömäärän vuosimuutos kunnittain 2022, % (suluissa muutos henkilömääränä; ennakko)



Väestö 31.12.2022	
KOKO MAA	5 565 519
KESKI-SUOMI	272 521
Jyväskylä	145 943
Jämsä	19 351
Laukaa	18 781
Äänekoski	18 128
Muurame	10 488
Keuruu	9 252
Saarijärvi	8 975
Viitasaari	5 954
Hankasalmi	4 607
Joutsa	4 174
Pihtipudas	3 786
Karstula	3 664
Petäjävesi	3 649
Uurainen	3 586
Konnevesi	2 521
Toivakka	2 407
Kinnula	1 553
Multia	1 479
Kannonkoski	1 269
Kyyjärvi	1 197
Kivijärvi	1 064
Luhanka	693



Vuosittaiset väestömuutokset 2012-2022 (ennakko), %

	2012	2013	2014	2015	2016	2017	2018	2019	2020	2021	2022
KOKO MAA	0,5	0,5	0,4	0,3	0,3	0,2	0,1	0,1	0,2	0,3	0,3
KESKI-SUOMI	0,3	0,1	0,0	0,2	0,2	0,0	-0,2	-0,1	-0,1	0,0	-0,1
Hankasalmi	-0,7	-0,9	-1,8	-1,3	-1,5	-2,7	-1,6	-1,3	-1,9	-2,1	-1,6
Joutsa	-1,2	-0,8	-1,5	-2,0	-0,3	-2,3	-2,2	-2,0	-1,8	-0,8	-2,1
Jyväskylä	1,1	0,9	0,8	1,2	1,1	1,0	0,8	0,8	0,7	0,7	1,0
Jämsä	-0,7	-1,0	-1,5	-1,2	-1,3	-1,8	-1,3	-2,1	-1,5	-0,6	-2,1
Kannonkoski	0,6	-2,1	-3,0	-0,9	-2,6	-1,1	-3,9	-1,0	-1,2	-0,9	-3,2
Karstula	-1,9	-0,8	-1,3	-0,4	-0,8	-2,0	-2,8	-2,0	-2,3	-2,2	-2,9
Keuruu	-0,8	-1,7	-1,3	-0,6	-1,2	-0,7	-1,6	-1,6	-1,2	-0,5	-2,0
Kinnula	-2,9	0,3	-0,2	-1,2	-2,6	-2,5	-2,5	0,3	-1,4	-1,0	-1,8
Kivijärvi	-2,3	-3,4	-1,2	-3,5	-3,3	-2,5	-2,6	-0,6	1,0	-1,7	-2,2
Konnevesi	-0,7	-2,0	-0,5	-2,6	-0,1	-0,2	-1,8	-2,6	-1,3	-0,3	-2,5
Kyyjärvi	-2,3	-2,6	-2,2	-1,4	-0,3	-1,7	-0,7	-2,2	-1,9	-4,3	-2,8
Laukaa	1,1	0,6	0,7	0,8	0,6	0,0	-0,3	-0,1	-0,4	-0,2	0,0
Luhanka	-3,6	-1,3	-0,3	0,0	-0,7	-2,9	-3,7	-2,4	1,3	0,6	-1,4
Multia	-1,7	-2,1	-0,8	-3,0	-2,7	-1,6	-3,2	-1,1	-0,5	-4,5	-0,6
Muurame	1,4	0,0	1,3	0,9	1,5	1,6	0,7	-0,1	1,0	1,5	0,6
Petäjävesi	0,7	0,7	-1,1	-1,8	-0,7	-1,5	-0,5	-1,5	-1,8	-2,5	-0,8
Pihtipudas	-1,3	-2,0	-2,1	-0,9	-0,5	-1,8	-1,8	-0,5	-2,5	-1,5	-2,2
Saarijärvi	-1,2	-0,9	-0,8	-1,7	-2,3	-1,0	-1,8	-1,1	-1,1	-1,0	-1,6
Toivakka	-0,8	0,4	0,2	-1,7	0,0	-2,0	0,9	-0,7	0,5	-0,6	0,8
Urainen	1,8	0,7	0,5	1,5	1,4	0,8	1,0	-2,7	-1,0	-0,3	-1,3
Viitasaari	-1,5	-0,9	-1,7	-1,7	-0,9	-3,0	-2,3	-1,4	-1,3	-0,4	-1,9
Äänekoski	-0,3	-0,9	-0,8	-1,3	-1,4	-1,2	-1,5	-0,5	-1,0	-1,4	-1,0

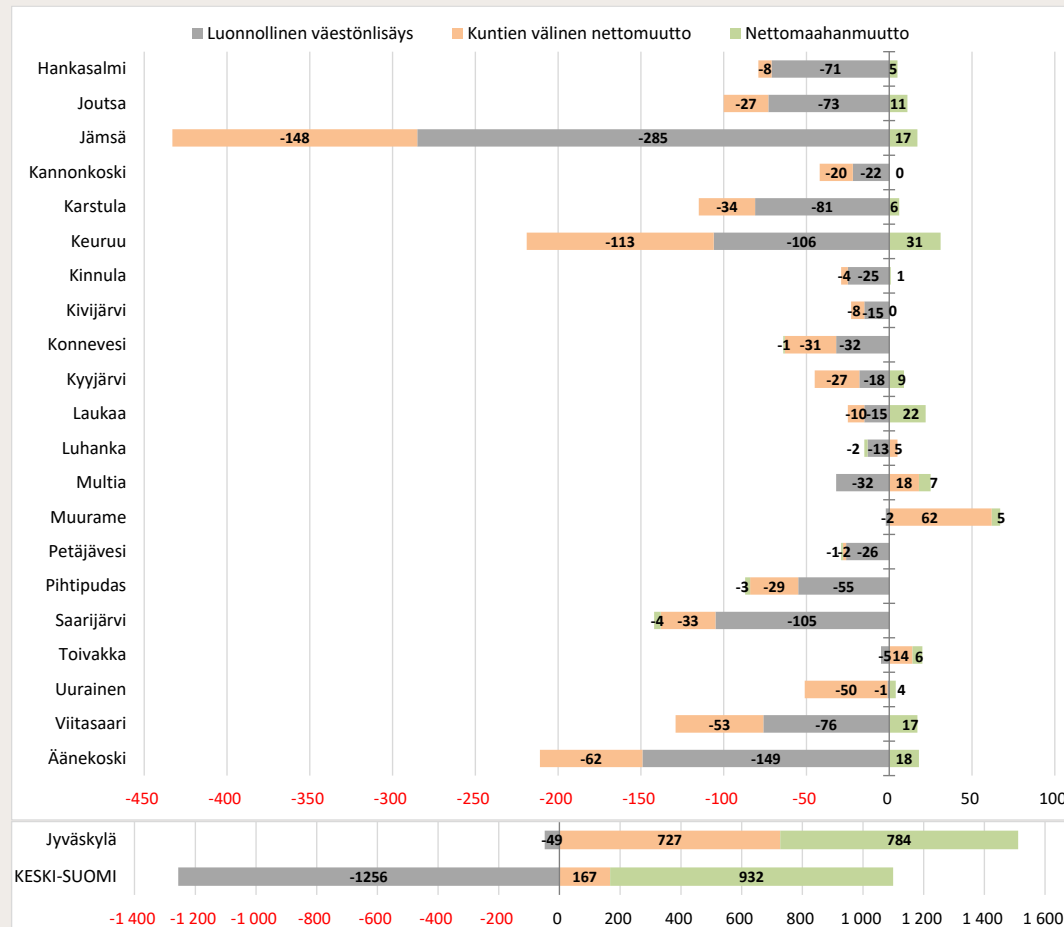
Keski-Suomen väestökasvu hiipui ja väestömäärä kääntyi laskuun vuonna 2017. Vuonna 2021 väestömäärä kasvoi niukasti, mutta oli laskussa jälleen vuonna 2022.

Kasvuun vuonna 2022 ylsivät Jyväskylä, Toivakka ja Muurame.

Viimeisten kymmenen vuoden aikana vain Jyväskylä on kasvanut joka vuosi. Keski-Suomessa on 13 kuntaa, joissa ei ole ollut yhtään väestökasvun vuotta viimeisten 10 vuoden aikana.



Väestömäärän muutostekijät kunnittain 2022 (ennakko)



Muutosten summa saattaa erota kokonaisväkiluvun muutoksesta. Tämä selittyy väkiluvun korjauksilla, jotka ovat enimmäkseen muuttoilmoitusten käsittelyssä tapahtuneiden virheiden jälkikäteen tehtyjä oikaisuja.

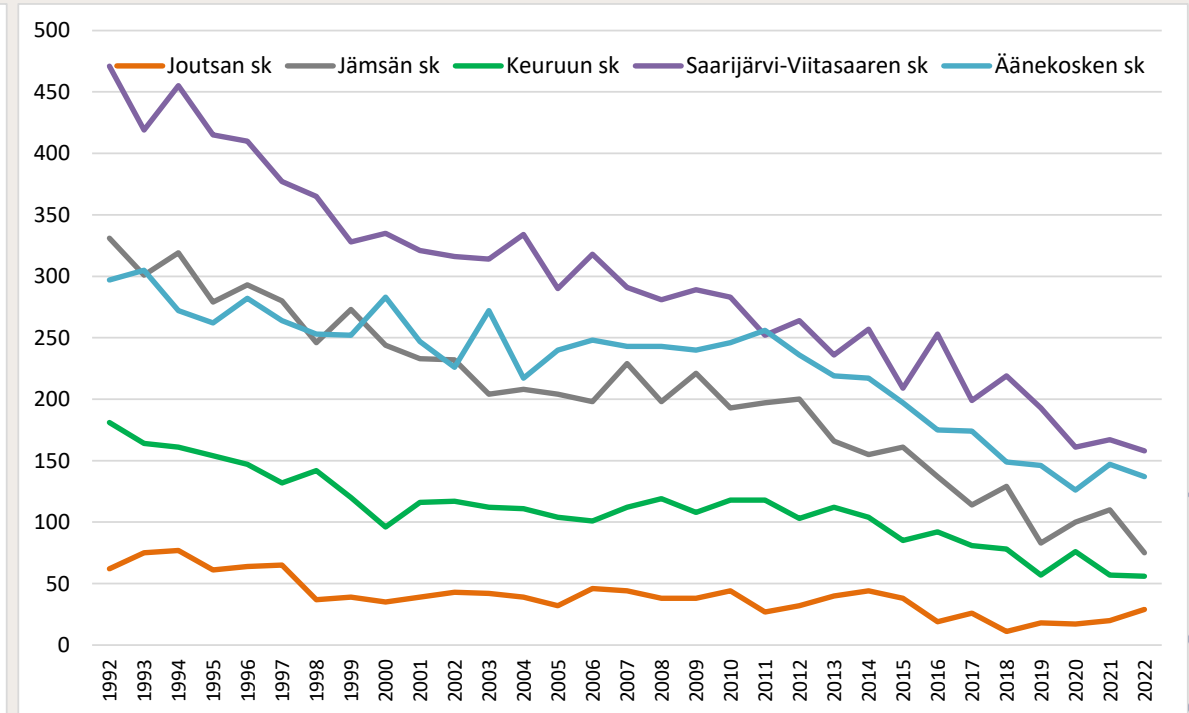
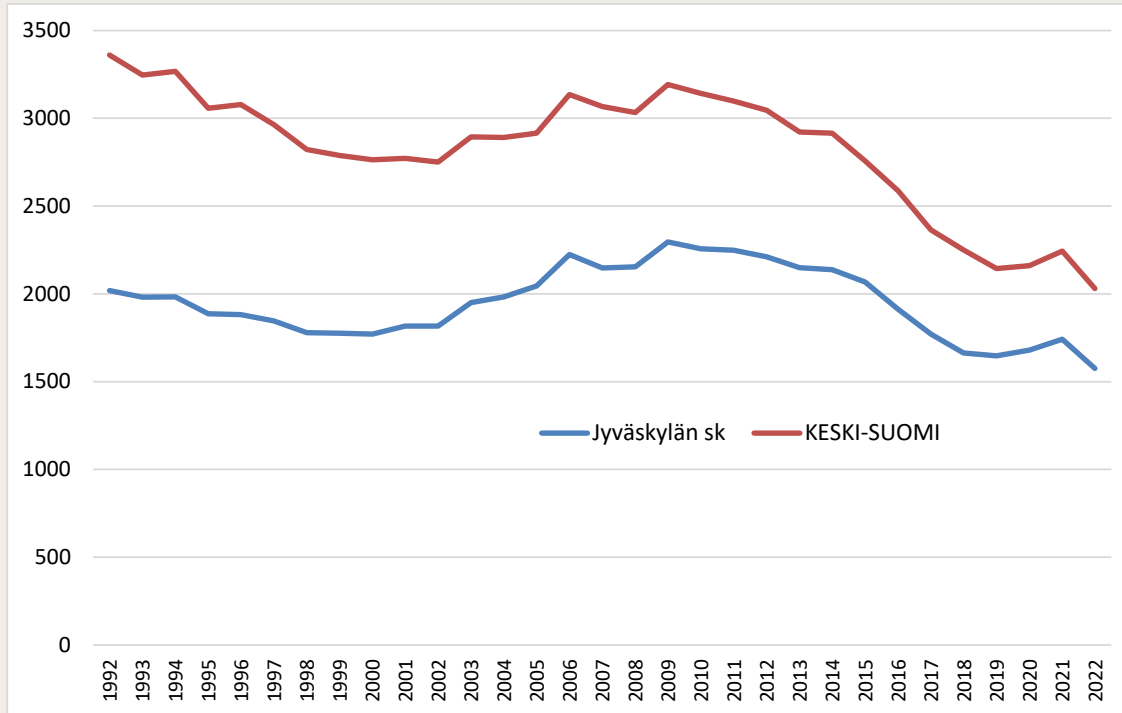
Kaikissa Keski-Suomen kunnissa kuolleisuus ylitti syntyvyyden vuonna 2022.

Maan sisäisessä muuttoliikkeessä muuttovoittoa sai viisi kuntaa: Jyväskylä, Muurame, Multia, Toivakka ja Luhanka.

Lähes kaikissa kunnissa maahanmuuttajia oli enemmän kuin maasta pois muuttaneita, mutta määrät olivat useimmiten pieniä. Jyväskylässä maahanmuutolla oli merkittävä vaikutus väestömäärän kasvuun. (Tilapäisen suojelun nojalla tulleilla ukrainalaisilla ei vielä ole kotikuntaa, joten he eivät näy väestötilastoissa.)



Syntyneiden määrän kehitys 1992-2022

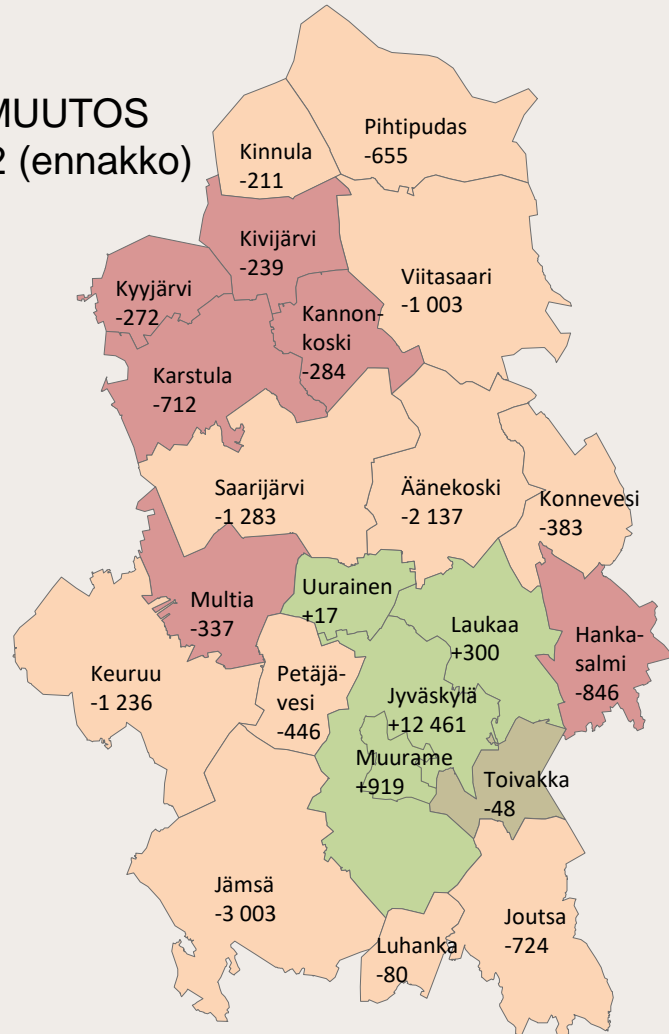


Syntyvyys laski voimakkaasti 2010-luvulla. Syntyneiden määrä kasvoi hienoisesti vuosina 2020 ja 2021, mutta oli vuonna 2022 jälleen laskussa. Vuonna 2022 syntyneitä oli Keski-Suomessa 1 162 vähemmän kuin vuonna 2009 – tämä tarkoittaa 36 %:n laskua.



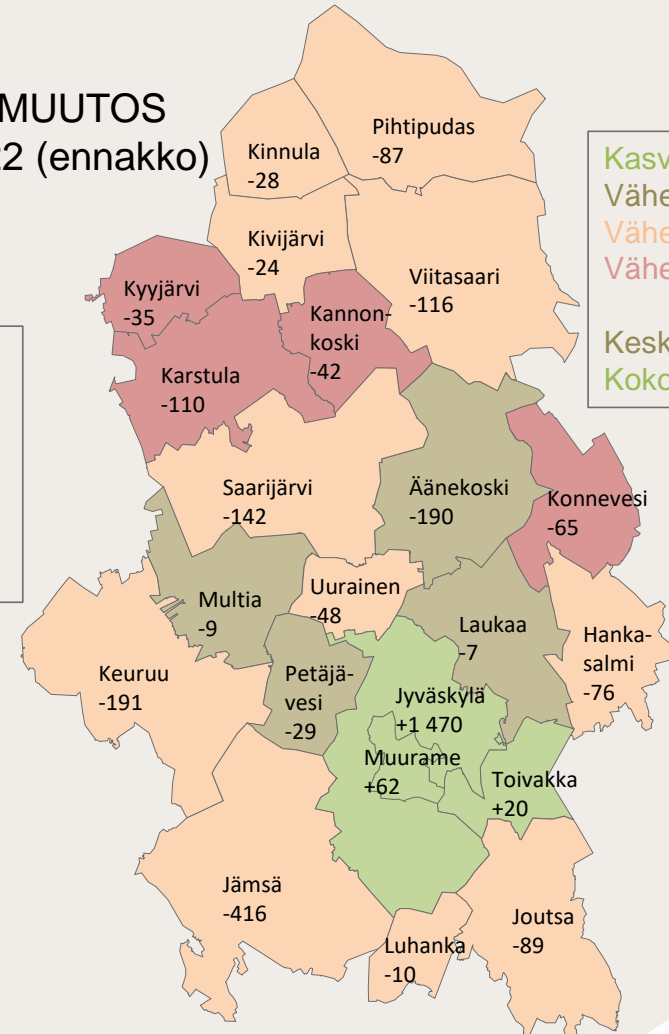
Väestömäärän pitkän ja lyhyen aikavälin muutos

VÄESTÖMUUTOS
2012-2022 (ennakko)



Kasvanut +0,5 – 9,6 % (4)
Vähentynyt -2,0 % (1)
Vähentynyt -10,3 – 14,8 % (11)
Vähentynyt -15,5 – 18,6 % (6)
Keski-Suomi -0,1 % (-202)
Koko maa +2,6 %

VÄESTÖMUUTOS
2021-2022 (ennakko)



Kasvanut +0,6 – 1,0 % (3)
Vähentynyt -0,0 – 1,0 % (4)
Vähentynyt -1,3 – 2,2 % (11)
Vähentynyt -2,5 - 3,2 % (4)
Keski-Suomi -0,1 % (-162)
Koko maa +0,3 %



Vuosimuutokset 0-14-vuotiaissa 2012-2022 (ennakko), %

	2012	2013	2014	2015	2016	2017	2018	2019	2020	2021	2022
KOKO MAA	0,3	0,4	0,2	-0,1	-0,2	-0,4	-0,9	-1,3	-1,2	-1,1	-1,3
KESKI-SUOMI	0,2	-0,1	0,2	-0,2	-0,6	-0,9	-1,3	-1,9	-1,6	-2,0	-2,3
Hankasalmi	-0,9	2,9	-4,9	-4,2	1,3	-3,1	-4,5	-4,9	-1,0	-5,8	-5,8
Joutsa	-6,8	3,8	-0,7	-1,6	-2,7	-3,1	-8,0	-2,7	-3,6	-2,2	-3,4
Jyväskylä	1,1	0,9	0,9	1,2	-0,3	0,2	-0,6	-1,4	-0,3	-1,3	-1,4
Jämsä	-1,5	-2,6	-3,9	-2,5	-3,6	-4,3	-1,9	-5,1	-3,8	-3,0	-5,9
Kannonkoski	0,9	-0,9	-7,4	-4,2	-5,9	0,5	-6,3	-3,9	-8,1	-8,2	-1,4
Karstula	-4,1	-3,4	-1,0	-2,9	-1,7	-4,4	-6,0	-5,0	-6,7	-6,5	-4,3
Keuruu	-0,6	-3,4	-0,9	0,3	-1,4	-1,3	-2,2	-5,4	-2,6	-1,9	-4,7
Kinnula	-3,0	1,4	-1,7	-1,7	-1,4	-1,0	-2,1	1,8	-1,4	2,2	-5,3
Kivijärvi	-8,9	-4,6	2,4	-8,3	-3,9	-2,7	-3,4	1,4	2,8	0,0	-5,5
Konnevesi	-3,8	-4,0	0,3	-5,7	3,6	1,3	-2,9	-6,8	-4,9	0,9	-5,1
Kyyjärvi	-0,9	-2,2	-0,9	-3,2	6,2	-7,6	2,4	-2,4	-3,9	-6,6	-0,5
Laukaa	1,3	1,3	2,4	1,3	1,4	0,2	-1,2	-0,4	-2,5	-1,9	-1,1
Luhanka	2,5	0,0	1,2	-2,4	1,2	-12,2	-8,3	-13,6	3,5	-5,1	-7,1
Multia	-3,2	1,1	-2,2	-3,8	-5,5	-0,8	-8,8	-5,5	3,9	-12,6	3,7
Muurame	0,5	-3,1	3,2	0,8	1,1	0,0	1,3	-1,5	0,0	-0,1	-0,3
Petäjävesi	2,0	3,1	0,5	-4,2	-1,1	-3,0	0,3	-3,1	-4,3	-6,2	-4,6
Pihtipudas	-1,1	-6,1	1,3	-4,6	-2,7	-2,9	-3,2	-1,5	-7,1	-5,5	-4,3
Saarijärvi	-1,0	-1,1	-0,2	-1,2	-1,6	-4,4	-3,3	-1,7	-2,7	-5,3	-4,9
Toivakka	0,2	3,2	1,5	-4,3	-0,9	-1,9	0,9	-2,4	0,2	-3,3	-2,5
Uurainen	2,5	2,4	1,7	3,3	0,3	2,2	1,3	-3,2	-2,7	-0,2	-5,6
Viitasaari	-4,5	-1,7	-3,7	-3,5	0,4	-6,0	-3,7	-2,5	0,7	0,4	-6,2
Äänekoski	-0,8	-1,7	-1,5	-3,5	-2,4	-2,9	-4,0	-0,6	-5,2	-3,7	-3,1

Sekä koko maassa että Keski-Suomessa alle 15-vuotiaiden lasten määrä on laskenut yhtäjaksoisesti vuoden 2014 jälkeen (Keski-Suomessa vähenemä 4 700). Tätä selittää matala syntyvyys.

Vuonna 2022 lasten määrä kasvoi vain Multialla (+7 lasta).



Vuosimuutokset 15-64-vuotiaissa 2012-2022 (ennakko), %

	2012	2013	2014	2015	2016	2017	2018	2019	2020	2021	2022
KOKO MAA	-0,4	-0,5	-0,5	-0,4	-0,3	-0,5	-0,4	-0,2	-0,2	0,0	0,4
KESKI-SUOMI	-0,6	-1,1	-1,0	-0,7	-0,3	-0,7	-0,6	-0,5	-0,5	-0,2	0,0
Hankasalmi	-1,3	-3,1	-2,4	-2,4	-3,5	-3,6	-2,0	-2,0	-4,2	-2,9	-2,4
Joutsa	-1,8	-4,5	-3,6	-3,5	-1,0	-4,5	-3,5	-2,9	-3,0	-1,9	-2,4
Jyväskylä	0,3	0,0	0,0	0,5	0,9	0,6	0,7	0,8	0,5	0,7	1,4
Jämsä	-2,0	-2,4	-2,4	-2,6	-1,8	-2,8	-2,5	-3,4	-2,6	-1,3	-2,9
Kannonkoski	-0,6	-4,4	-3,9	0,1	-4,3	-2,6	-5,2	-2,4	-2,3	-0,1	-2,4
Karstula	-3,0	-2,1	-2,8	-1,7	-1,6	-3,1	-4,8	-2,7	-3,2	-4,3	-4,4
Keuruu	-2,5	-4,3	-2,9	-2,3	-2,8	-2,3	-3,0	-2,6	-2,3	-1,2	-3,0
Kinnula	-4,7	-1,7	-0,5	-3,6	-3,2	-5,8	-4,9	-2,7	-3,6	-3,3	-2,0
Kivijärvi	-1,6	-4,0	-3,5	-4,8	-4,9	-4,3	-5,6	-3,3	1,0	-0,8	-0,8
Konnevesi	-2,2	-3,3	-2,9	-3,7	-1,2	-1,8	-2,6	-3,7	-1,5	-1,0	-3,6
Kyyjärvi	-4,9	-5,3	-3,2	-4,0	-0,9	-1,1	-4,4	-5,0	-2,9	-8,8	-6,3
Laukaa	0,0	-1,2	-0,8	-0,5	-0,3	-1,1	-0,8	-0,7	-0,8	-0,2	-0,6
Luhanka	-8,8	-2,1	1,1	0,3	-0,5	-5,0	-4,5	-0,6	2,3	1,7	-2,8
Multia	-1,9	-3,1	-1,3	-4,2	-3,3	-2,4	-5,2	-1,5	-2,1	-5,7	-2,3
Muurame	0,4	0,1	-0,6	0,1	0,8	1,4	-0,7	-0,9	0,5	1,4	0,4
Petäjävesi	-1,0	-1,0	-2,8	-2,2	-1,5	-1,9	-1,4	-2,1	-1,5	-1,9	-0,3
Pihtipudas	-2,7	-2,8	-4,5	-1,0	-1,0	-3,2	-2,4	-2,4	-4,1	-1,7	-2,9
Saarijärvi	-2,5	-2,5	-2,2	-3,1	-3,6	-2,0	-3,5	-3,1	-2,7	-1,8	-2,5
Toivakka	-2,7	-2,7	-0,6	-2,5	-0,7	-4,2	1,2	-1,2	-0,8	-0,5	0,9
Uurainen	0,6	0,0	-1,0	0,3	1,3	-1,0	-0,5	-3,7	-0,5	-1,4	-0,7
Viitasaari	-2,7	-2,0	-3,6	-2,7	-2,1	-5,3	-3,8	-3,2	-3,1	-2,5	-3,4
Äänekoski	-1,8	-2,3	-1,8	-2,2	-2,3	-2,2	-2,0	-1,5	-1,5	-1,9	-1,6

Työikäisten (15-64 v.) määrä kasvoi poikkeuksellisesti sekä Keski-Suomessa (+22) että koko maassa vuonna 2022. Kasvuun ylsivät Jyväskylä, Muurame ja Toivakka.

Vuonna 2022 työikäisiä oli maakunnassa 9 500 vähemmän kuin kymmenen vuotta aiemmin. Jyväskylässä työikäisten määrän kehitys on ollut positiivista, mihin vaikuttaa mm. opiskelijoiden suuri määrä. Myös Muuramessa työikäisten määrä on kasvanut verrattuna vuoteen 2012.



Vuosimuutokset yli 64-vuotiaissa 2012-2022 (ennakko), %

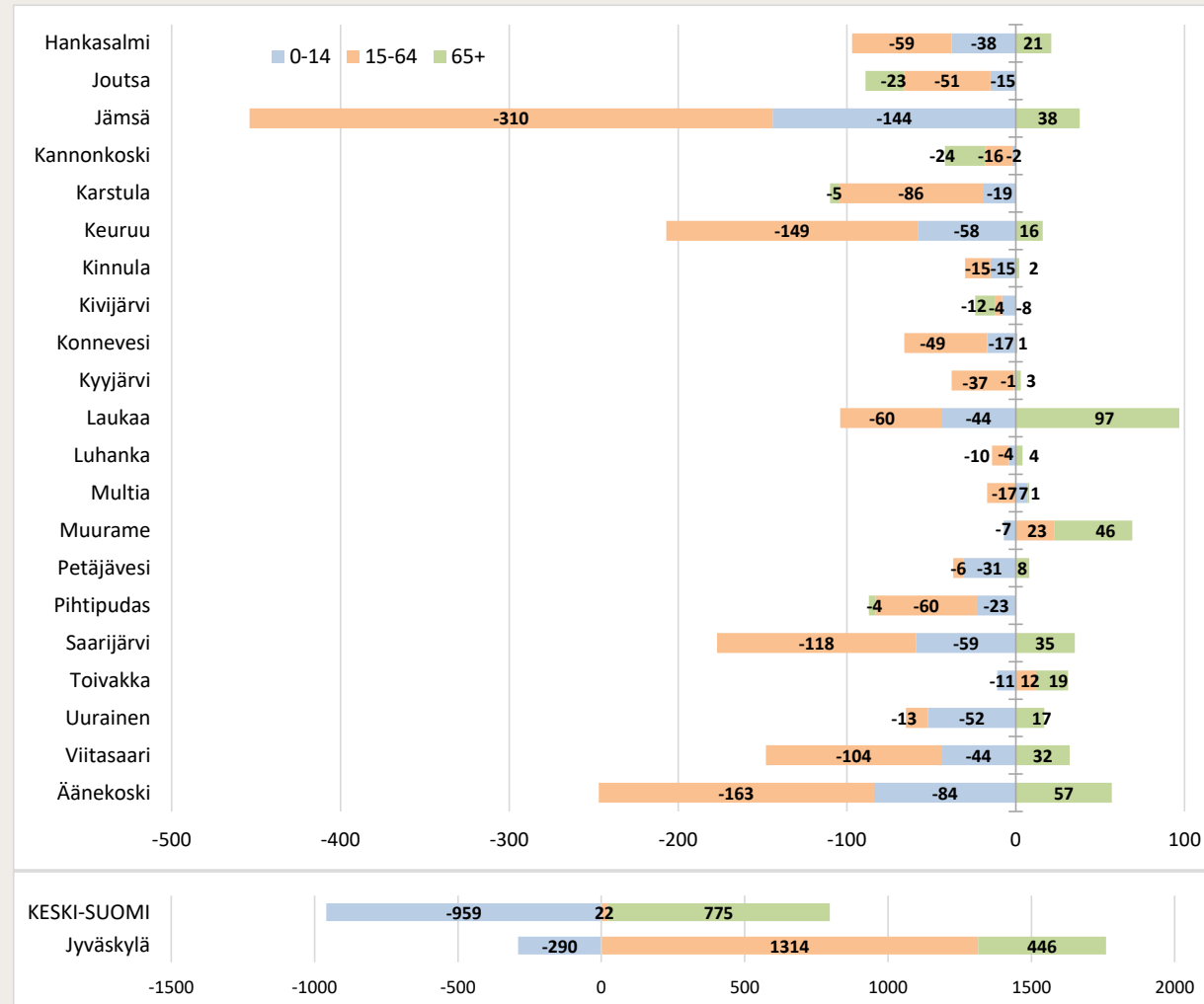
	2012	2013	2014	2015	2016	2017	2018	2019	2020	2021	2022
KOKO MAA	3,9	3,8	3,3	2,9	2,4	2,6	2,2	2,2	2,0	1,8	1,2
KESKI-SUOMI	3,8	4,0	3,1	3,0	2,1	2,5	1,9	2,2	2,1	1,9	1,2
Hankasalmi	1,0	2,0	1,4	2,9	0,8	-0,7	0,7	1,8	1,7	0,9	1,4
Joutsa	2,1	4,3	1,6	0,4	1,5	1,4	1,4	-0,7	0,2	1,1	-1,4
Jyväskylä	4,5	4,8	4,4	3,9	3,2	3,0	2,4	2,7	2,5	2,4	1,6
Jämsä	3,1	3,6	2,0	2,5	0,8	1,5	1,4	1,7	1,5	1,6	0,6
Kannonkoski	2,7	1,5	0,9	-1,1	1,7	0,6	-0,8	2,1	2,9	0,4	-4,9
Karstula	1,9	3,7	1,6	3,4	1,0	0,9	2,2	0,3	0,7	2,5	-0,4
Keuruu	3,1	5,2	1,9	2,4	1,8	2,3	1,1	1,7	1,0	1,3	0,5
Kinnula	1,8	4,1	1,5	4,3	-2,2	2,9	1,6	4,6	1,9	0,8	0,4
Kivijärvi	-0,5	-1,7	1,2	0,5	-0,5	0,2	1,9	2,1	0,5	-3,5	-2,9
Konnevesi	4,4	1,7	3,9	0,8	0,1	2,0	-0,1	0,8	0,5	0,5	0,1
Kyyjärvi	3,1	3,0	-1,0	4,5	-2,4	0,5	4,4	2,3	0,5	3,2	0,7
Laukaa	5,0	6,5	3,7	4,7	2,4	3,5	2,4	1,9	3,0	1,7	2,5
Luhanka	2,0	-0,6	-2,3	0,3	-1,3	2,4	-1,7	-2,0	-0,3	0,3	1,4
Multia	-0,5	-2,0	0,9	-0,6	-0,6	-0,7	2,6	1,1	0,2	0,4	0,2
Muurame	8,1	5,0	6,9	4,5	4,9	4,3	5,4	4,9	3,9	3,8	2,3
Petäjävesi	4,8	3,6	2,2	1,6	1,8	0,7	1,1	1,3	-0,4	-1,1	0,9
Pihtipudas	1,9	2,7	1,1	1,5	1,9	1,6	0,0	3,5	2,5	0,7	-0,3
Saarijärvi	2,0	3,0	2,0	1,1	0,1	2,6	2,0	2,7	2,3	2,2	1,1
Toivakka	3,3	6,3	1,4	2,3	2,3	2,7	0,3	1,4	3,4	1,0	2,8
Uurainen	4,9	0,7	3,6	2,9	3,3	4,7	4,7	0,8	0,1	2,3	2,3
Viitasaari	2,4	1,8	3,1	1,0	0,9	2,3	0,7	1,8	0,8	2,2	1,4
Äänekoski	4,6	3,6	2,1	2,5	1,5	2,4	1,2	1,9	2,5	1,0	1,1

Yli 64-vuotiaiden määrä kasvaa vahvasti sekä koko maassa että Keski-Suomessa. Keski-Suomessa ikäryhmä on kasvanut noin 14 000:lla viimeisten kymmenen vuoden aikana. Suurten ikäluokkien tuoma kasvu koettiin erityisesti 2010-luvun alkupuolella.

Erityisen nopeaa kasvu on ollut ikärakenteeltaan nuorissa kunnissa: Muuramessa, Laukaassa ja Jyväskylässä.

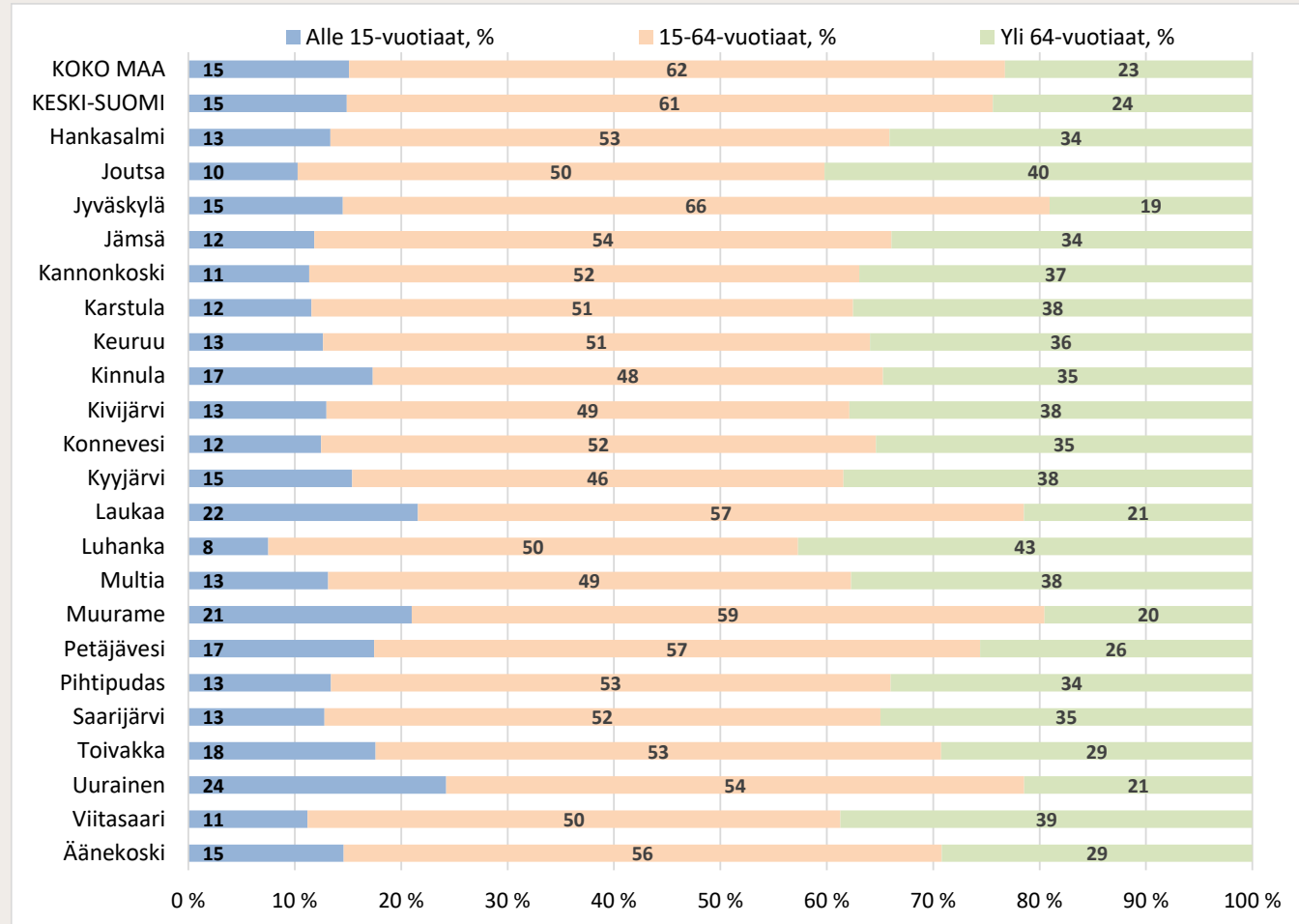


Vuosimuutos ikäryhmittäin 2022 (ennakko)





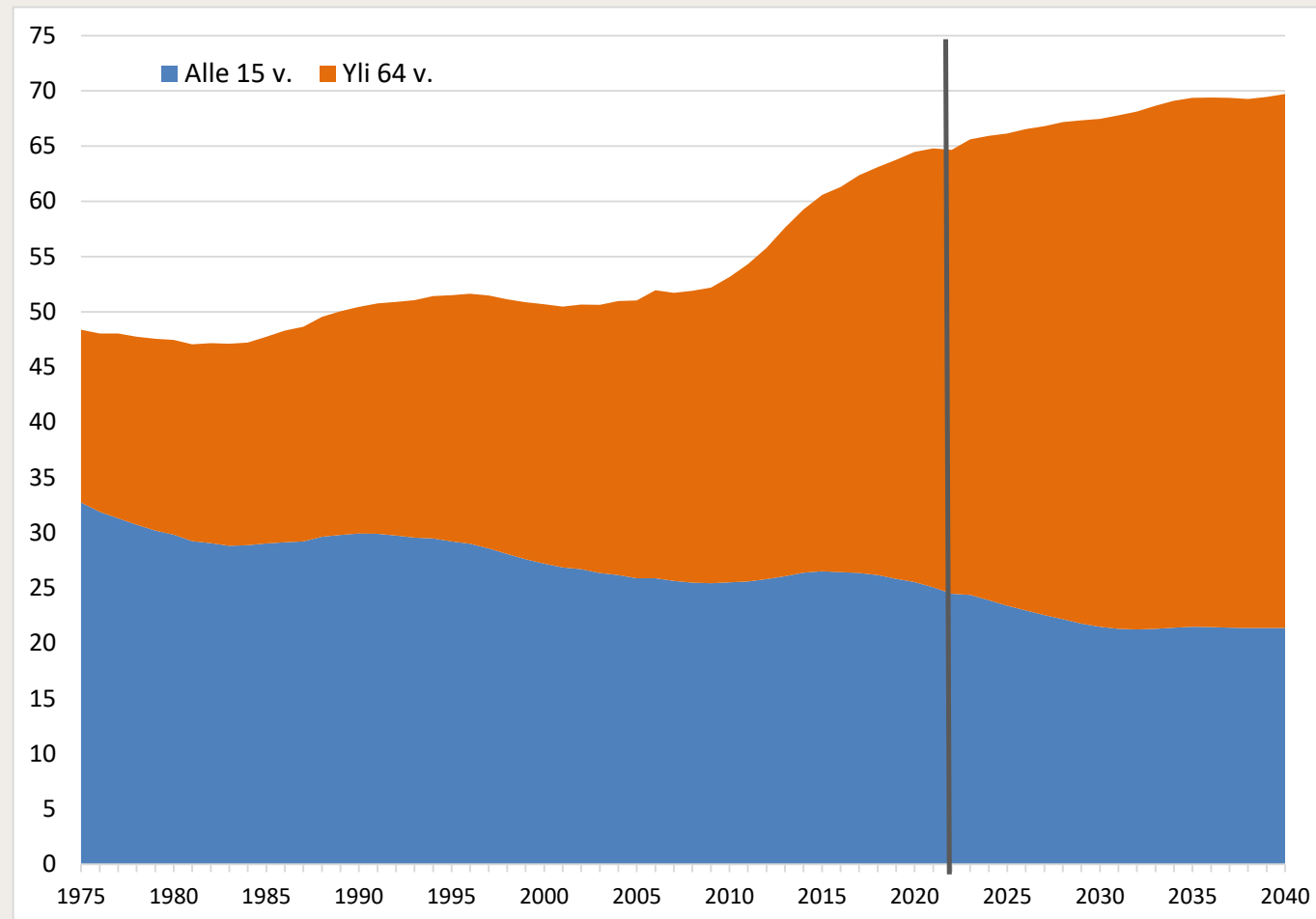
Väestö ikäryhmittäin 2022, %-osuudet





Väestöllinen huoltosuhde Keski-Suomessa 1975–2022 ja ennuste vuoteen 2040

(Alle 15-vuotiaiden ja 65 vuotta täyttäneiden ja sitä vanhempien määrä 100 työikäistä kohden)





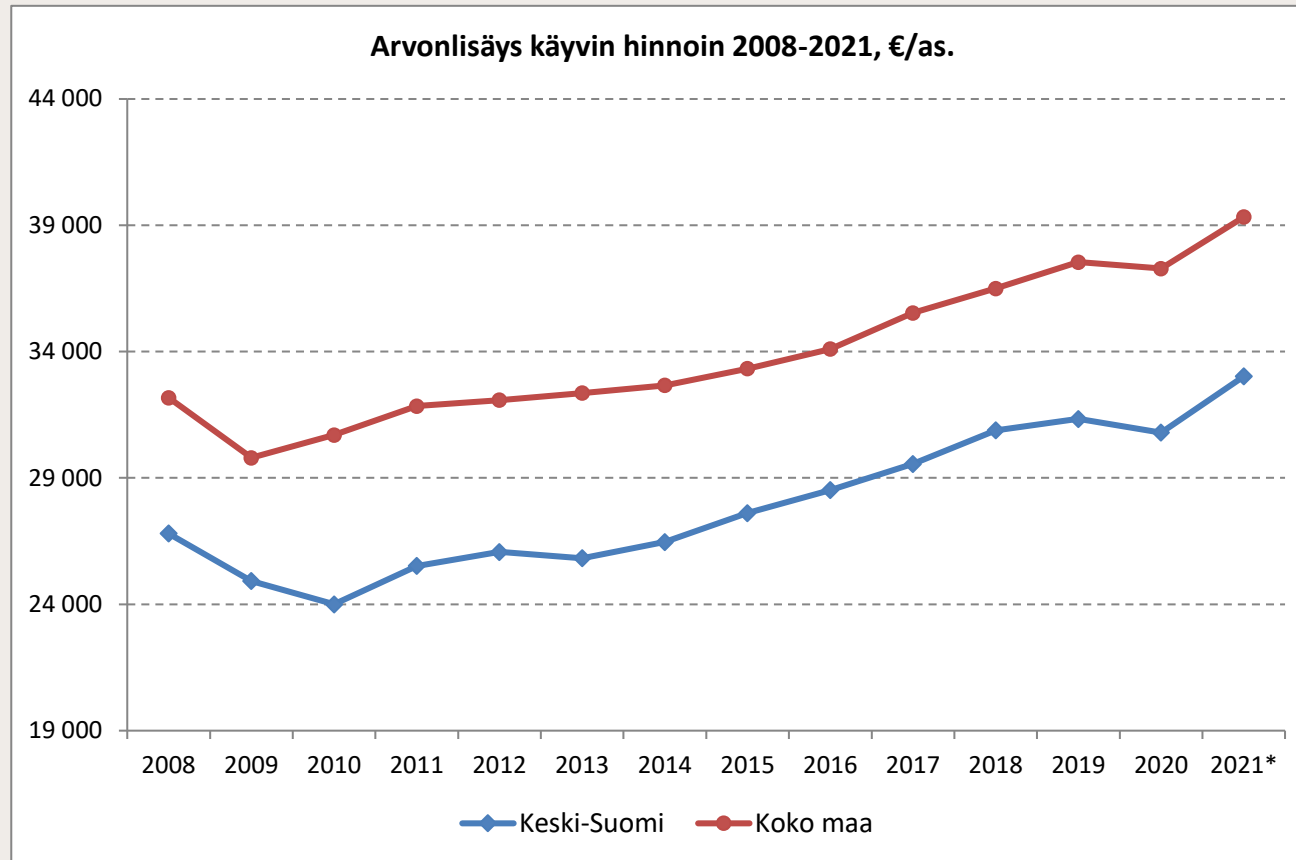
KESKI-SUOMEN LIITTO

ALUETALOUS JA TYÖPAIKAT

Tuoreimmat tiedot työpaikoista ulottuvat vuoteen 2020



Arvonlisäys Keski-Suomessa ja koko maassa 2008-2021, €/as.



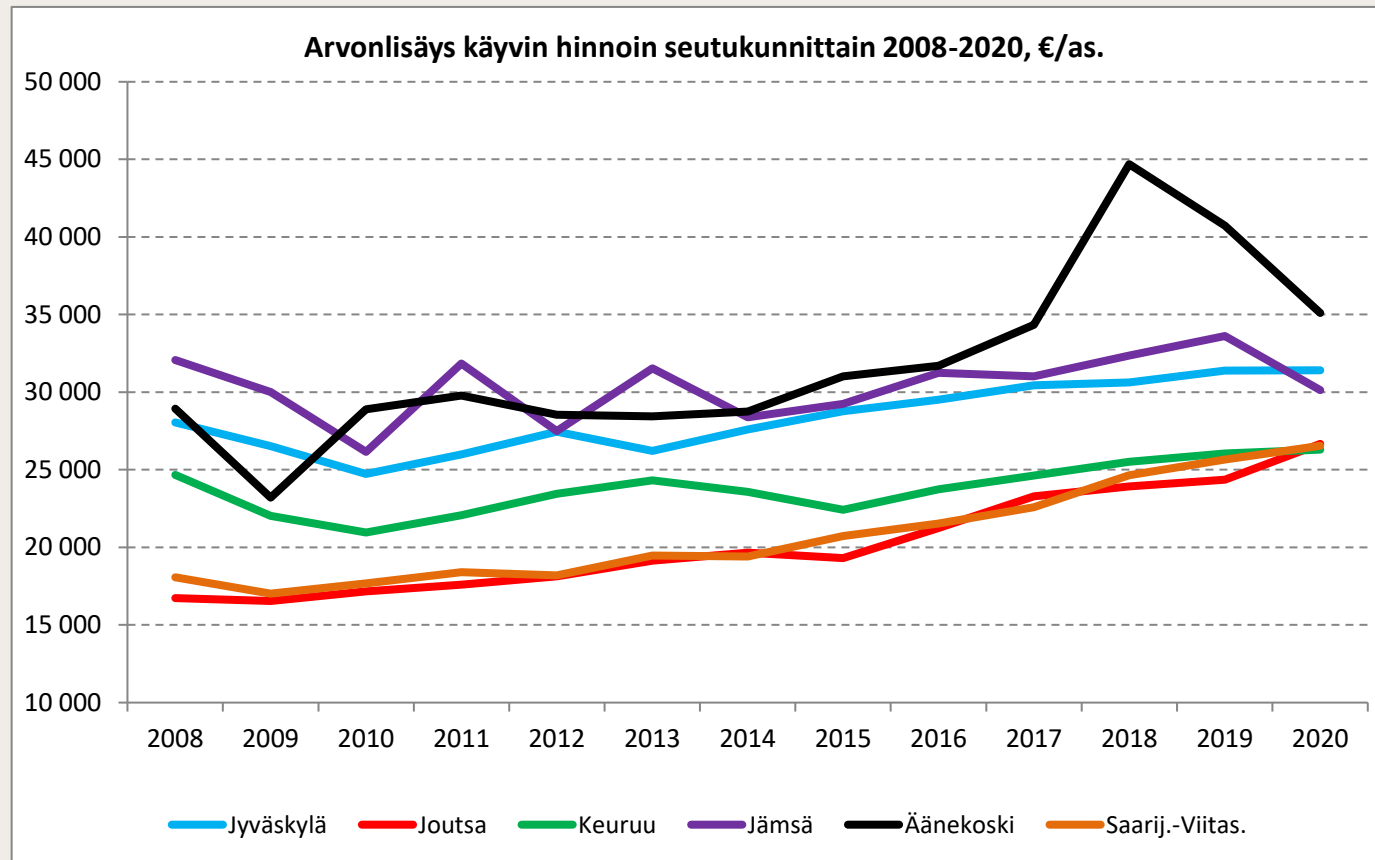
*Vuoden 2021 tiedot ovat ennakkollisia ja tarkentuvat Tilastokeskuksen tulevilla julkistuksissa.

Keski-Suomen arvonlisäys oli hyvässä kasvussa vuosina 2014-2019. Vuonna 2019 kasvu jo hiukan hidastui, ja kääntyi koronakriisin myötä laskuun vuonna 2020. Toipuminen oli reipasta vuonna 2021. Keski-Suomessa arvonlisäys (käypiin hintoihin) kasvoi 7,2 %, kun koko maassa kasvua kertyi 5,7 %.

Keski-Suomen arvonlisäys - 9,0 mrd euroa - kattoi 4,1 % koko maan arvonlisästä. Asukasta kohden laskettuna Keski-Suomi jää selvästi jälkeen koko maasta.

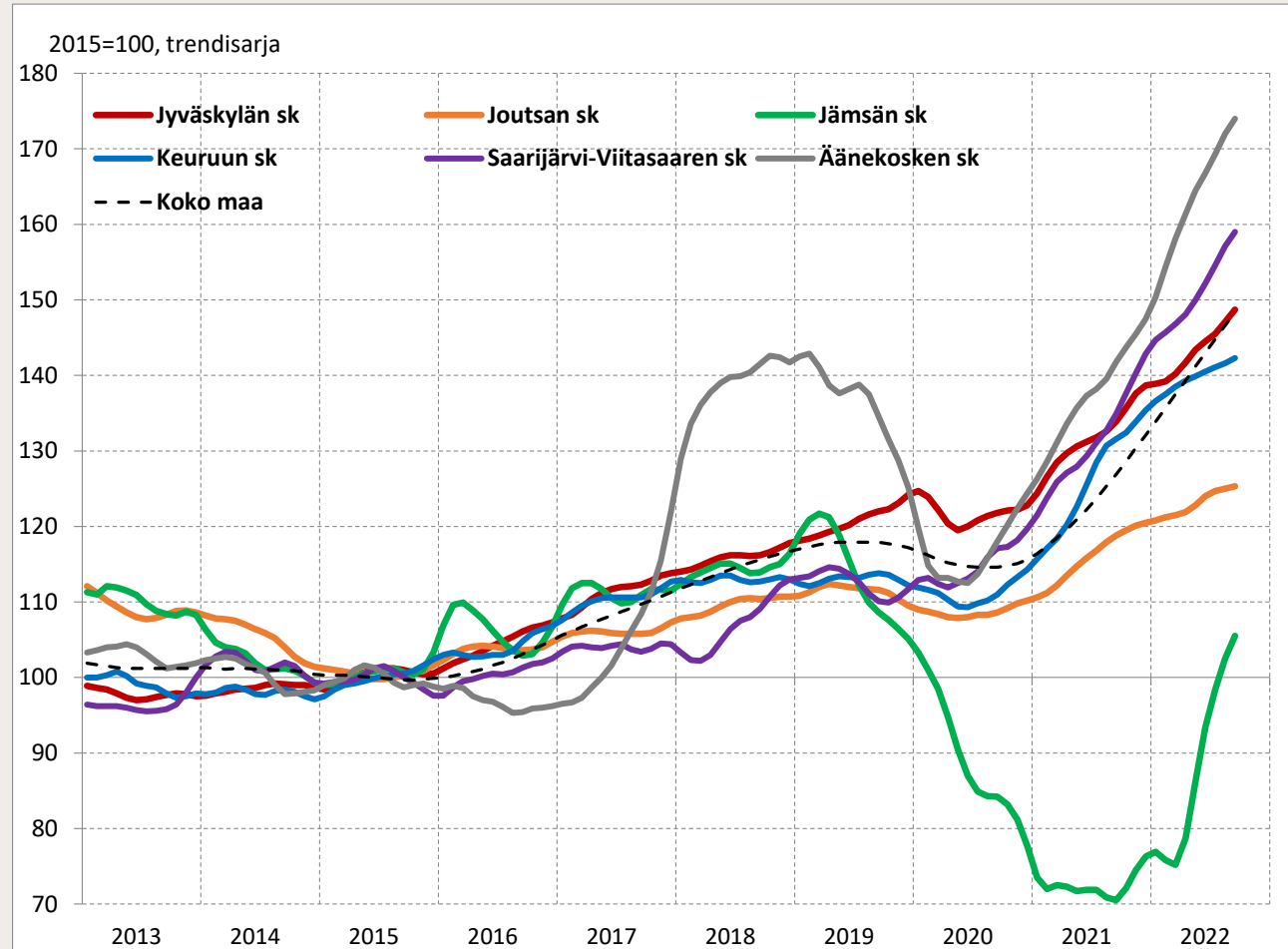


Arvonlisäys seutukunnittain 2008-2020, €/as.





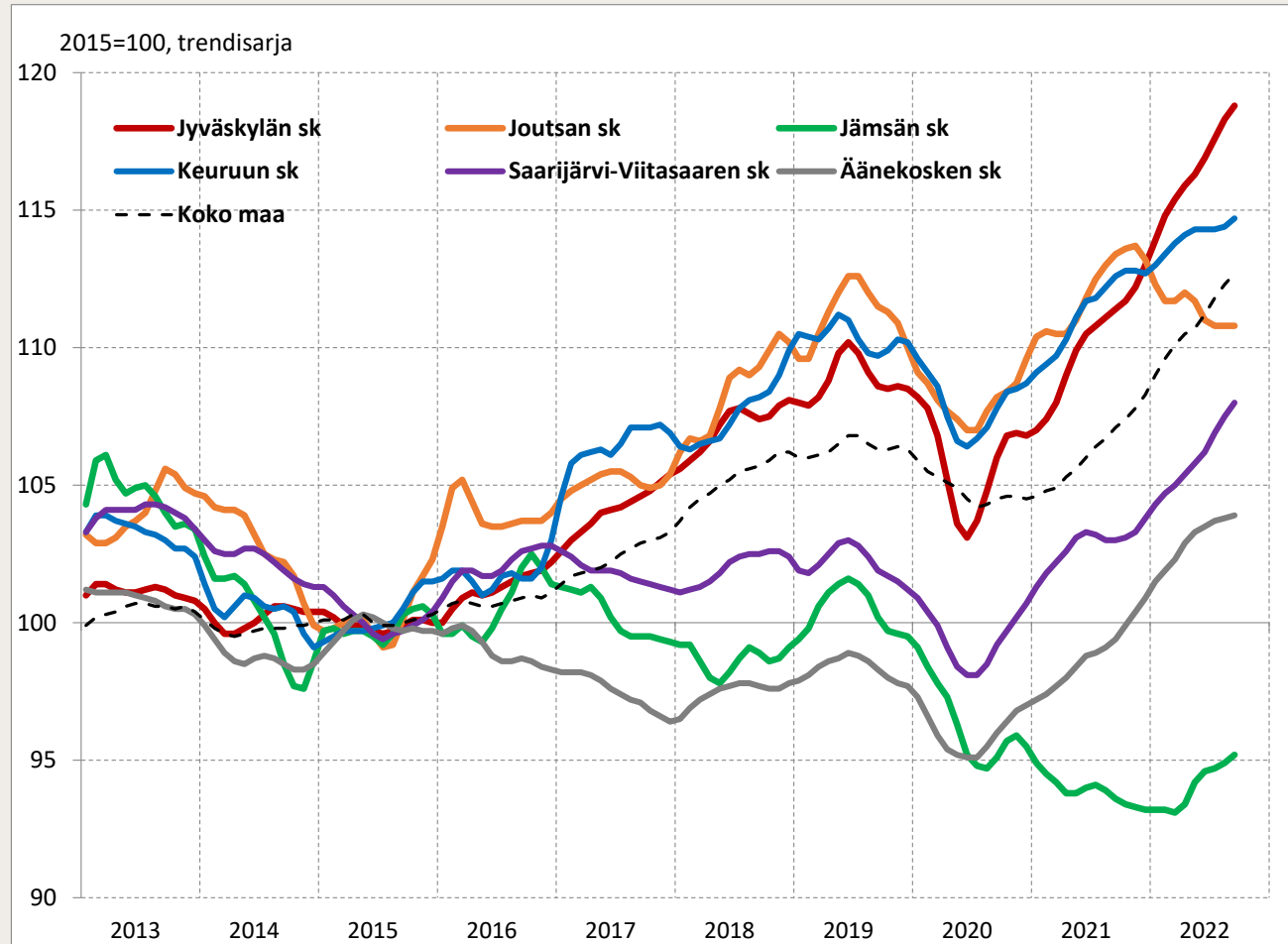
Yritysten liikevaihdon kehitys seutukunnittain 2013-2022/09 (2015=100)



Lähde: TEM, Toimiala Online



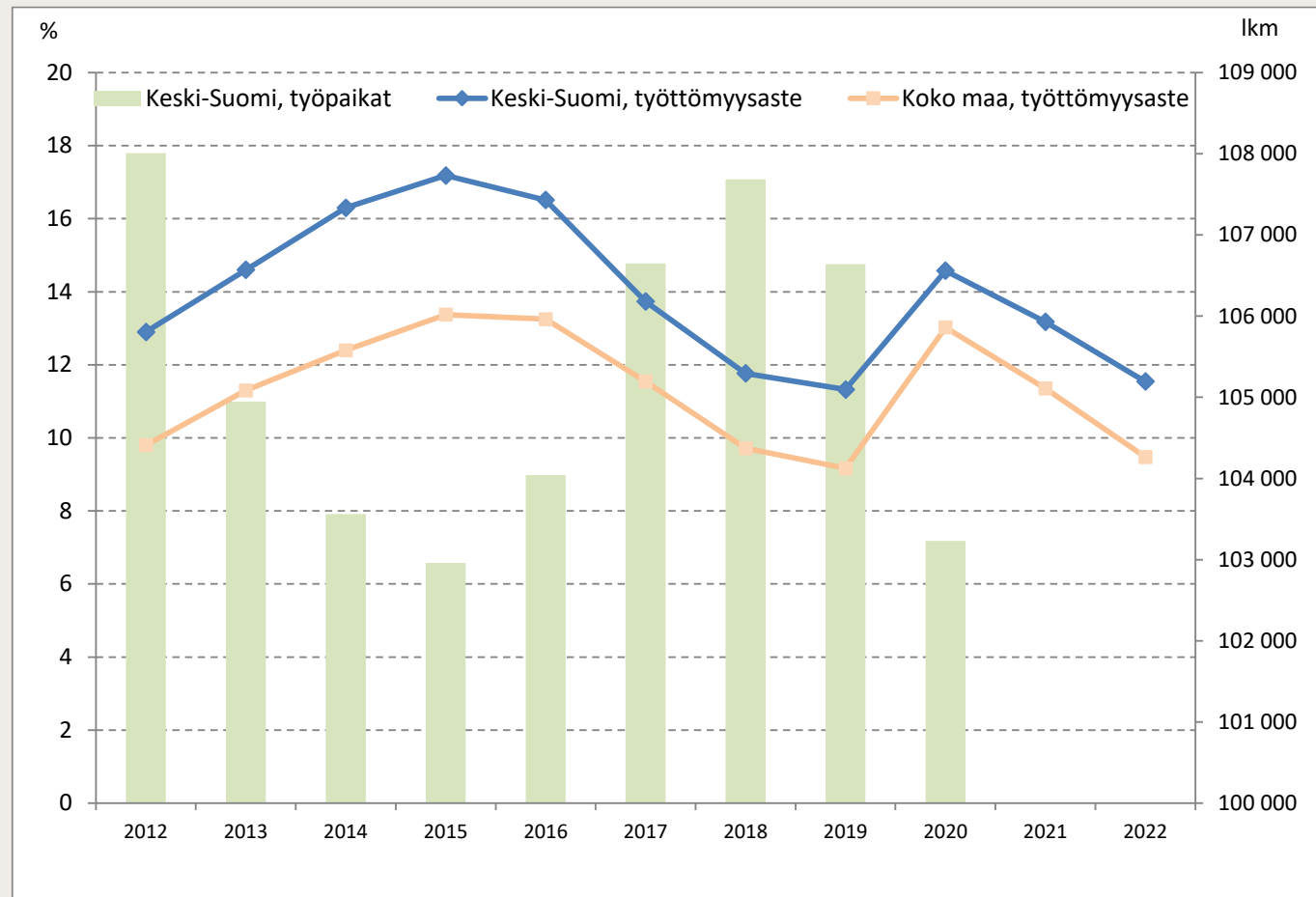
Yritysten henkilöstömäärän kehitys seutukunnittain 2013-2022/09 (2015=100)



Lähde: TEM, Toimiala Online



Työpaikkojen määrän (oik. asteikko) ja työttömyyden (vas. asteikko) kehitys 2012-2022





Työpaikkamäärän kehitys kunnittain ja sektoreittain

	Työpaikat yhteensä			Muutos 10-20	Muutos 15-20	Julkinen sektori			Muutos 10-20	Muutos 15-20	Yksityinen sektori			Muutos 10-20	Muutos 15-20
	2010	2015	2020			2010	2015	2020			2010	2015	2020		
KOKO MAA	2 325 679	2 256 459	2 284 673	-1,8 %	1,3 %	727 989	696 978	702 886	-3,4 %	0,8 %	1 596 019	1 555 206	1 577 455	-1,2 %	1,4 %
KESKI-SUOMI	108 169	102 302	103 233	-4,6 %	0,9 %	37 143	33 853	34 391	-7,4 %	1,6 %	70 981	68 310	68 755	-3,1 %	0,7 %
Hankasalmi	1 572	1 385	1 340	-14,8 %	-3,2 %	597	477	421	-29,5 %	-11,7 %	973	899	919	-5,5 %	2,2 %
Joutsa	1 560	1 393	1 340	-14,1 %	-3,8 %	521	456	433	-16,9 %	-5,0 %	1 038	935	906	-12,7 %	-3,1 %
Jyväskylä	60 805	60 223	62 971	3,6 %	4,6 %	21 895	20 831	21 945	0,2 %	5,3 %	38 889	39 324	40 968	5,3 %	4,2 %
Jämsä	8 743	7 769	7 146	-18,3 %	-8,0 %	3 189	2 179	1 900	-40,4 %	-12,8 %	5 542	5 585	5 242	-5,4 %	-6,1 %
Kannonkoski	497	403	364	-26,8 %	-9,7 %	202	160	142	-29,7 %	-11,3 %	295	241	222	-24,7 %	-7,9 %
Karstula	1 548	1 392	1 293	-16,5 %	-7,1 %	428	438	376	-12,1 %	-14,2 %	1 120	952	915	-18,3 %	-3,9 %
Keuruu	3 835	3 245	3 236	-15,6 %	-0,3 %	1 515	1 208	1 152	-24,0 %	-4,6 %	2 320	2 030	2 084	-10,2 %	2,7 %
Kinnula	591	459	438	-25,9 %	-4,6 %	216	150	118	-45,4 %	-21,3 %	375	307	320	-14,7 %	4,2 %
Kivijärvi	316	256	240	-24,1 %	-6,3 %	123	111	92	-25,2 %	-17,1 %	193	144	147	-23,8 %	2,1 %
Konnevesi	821	802	753	-8,3 %	-6,1 %	286	284	246	-14,0 %	-13,4 %	534	517	507	-5,1 %	-1,9 %
Kyyjärvi	629	476	430	-31,6 %	-9,7 %	160	122	109	-31,9 %	-10,7 %	469	353	319	-32,0 %	-9,6 %
Laukaa	5 620	5 324	5 150	-8,4 %	-3,3 %	1 534	1 523	1 569	2,3 %	3,0 %	4 084	3 791	3 577	-12,4 %	-5,6 %
Luhanka	204	157	156	-23,5 %	-0,6 %	57	57	57	0,0 %	0,0 %	147	100	99	-32,7 %	-1,0 %
Multia	604	597	531	-12,1 %	-11,1 %	200	169	140	-30,0 %	-17,2 %	404	428	390	-3,5 %	-8,9 %
Muurame	2 723	2 722	2 709	-0,5 %	-0,5 %	874	729	693	-20,7 %	-4,9 %	1 847	1 986	2 010	8,8 %	1,2 %
Petäjävesi	1 031	845	844	-18,1 %	-0,1 %	361	355	368	1,9 %	3,7 %	670	487	476	-29,0 %	-2,3 %
Pihtipudas	1 550	1 388	1 357	-12,5 %	-2,2 %	469	487	454	-3,2 %	-6,8 %	1 080	900	901	-16,6 %	0,1 %
Saarijärvi	3 503	2 964	2 729	-22,1 %	-7,9 %	1 192	1 083	995	-16,5 %	-8,1 %	2 308	1 873	1 734	-24,9 %	-7,4 %
Toivakka	603	563	528	-12,4 %	-6,2 %	283	225	171	-39,6 %	-24,0 %	320	338	357	11,6 %	5,6 %
Uurainen	879	804	802	-8,8 %	-0,2 %	269	258	278	3,3 %	7,8 %	610	546	524	-14,1 %	-4,0 %
Viitasaari	2 452	2 151	2 193	-10,6 %	2,0 %	708	703	749	5,8 %	6,5 %	1 744	1 446	1 442	-17,3 %	-0,3 %
Äänekoski	8 083	6 984	6 683	-17,3 %	-4,3 %	2 064	1 848	1 983	-3,9 %	7,3 %	6 019	5 128	4 696	-22,0 %	-8,4 %

Julkinen sektori sis. Valtioenemmistötiset Oy:t.

Vuonna 2020 Keski-Suomen 103 233 työpaikasta 87:n sektori oli tuntematon.



Työpaikkaomavaraisuus 2020

Alueella sijaitsevien työpaikkojen ja alueella asuvan työllisen työvoiman määrän suhde



>100 %, kunnassa on työpaikkoja enemmän kuin työllisiä asukkaita

Monitoimipaikkaisten yritysten ja organisaatioiden henkilöstön ja työpaikkojen sijainnin määrittelyssä voi olla epätarkkuutta. Esim. kuntayhtymissä henkilöstö voi kirjautua päätoimipaikan sijainnin mukaan.



KESKI-SUOMEN LIITTO

TYÖLLISYYS JA TYÖTTÖMYYS

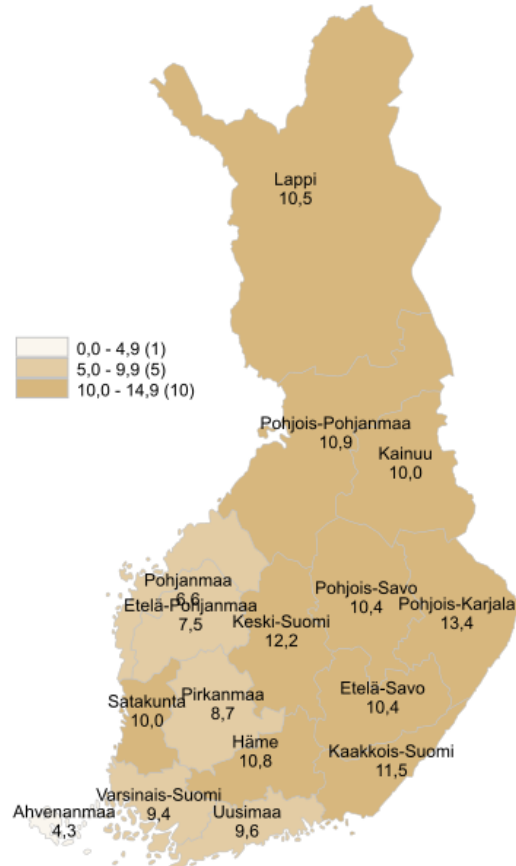


Keski-Suomessa oli vuoden 2022 lopussa 15 171 työtöntä työnhakijaa, mikä on 862 (-5,4 %) vähemmän kuin vuotta aikaisemmin.

Yli vuoden yhtäjaksoisesti työttömänä olleita pitkäaikaistyöttömiä oli 4 780, mikä on 1 378 vähemmän kuin vuotta aikaisemmin. Keski-Suomessa pitkäaikaistyöttömiä kaikista työttömistä työnhakijoista oli 31,5 % ja koko maassa 33,1 %.

Työttömien työnhakijoiden osuus työvoimasta ELY-keskuksittain

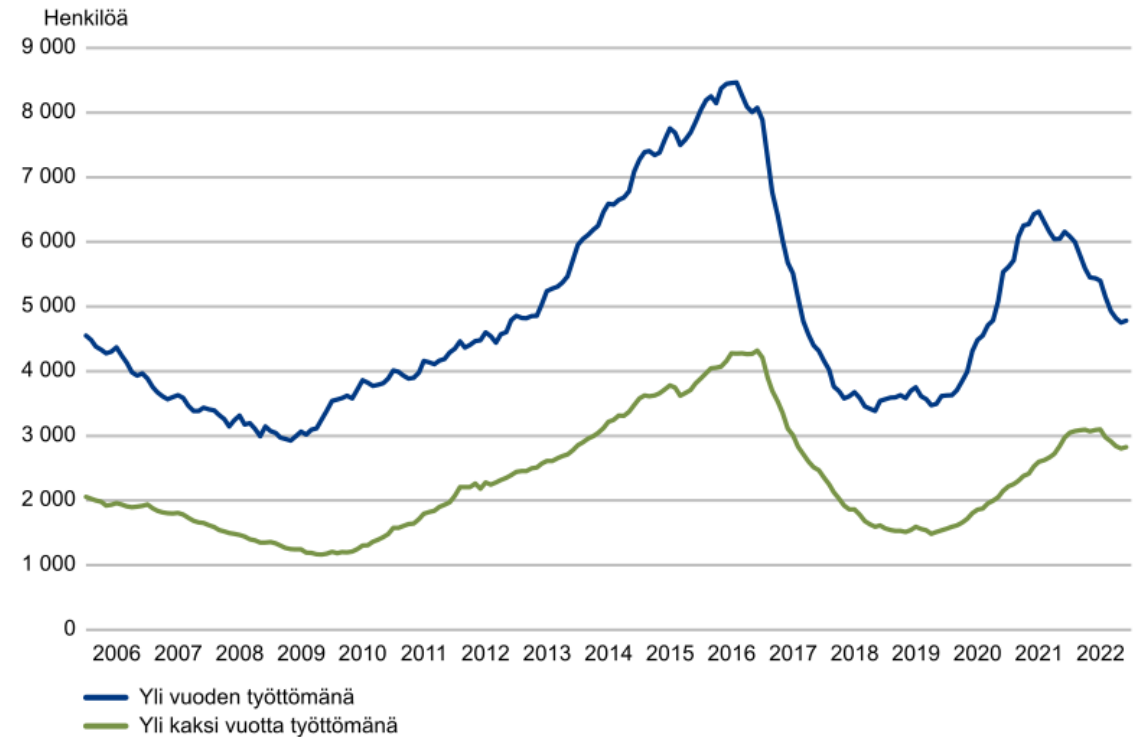
2022/12



TEM Työnvälitystilasto / Työ- ja elinkeinoministeriö, Työnvälitystilasto

PITKÄAIKAISTYÖTTÖMÄT KUUKAUDEN LOPUSSA

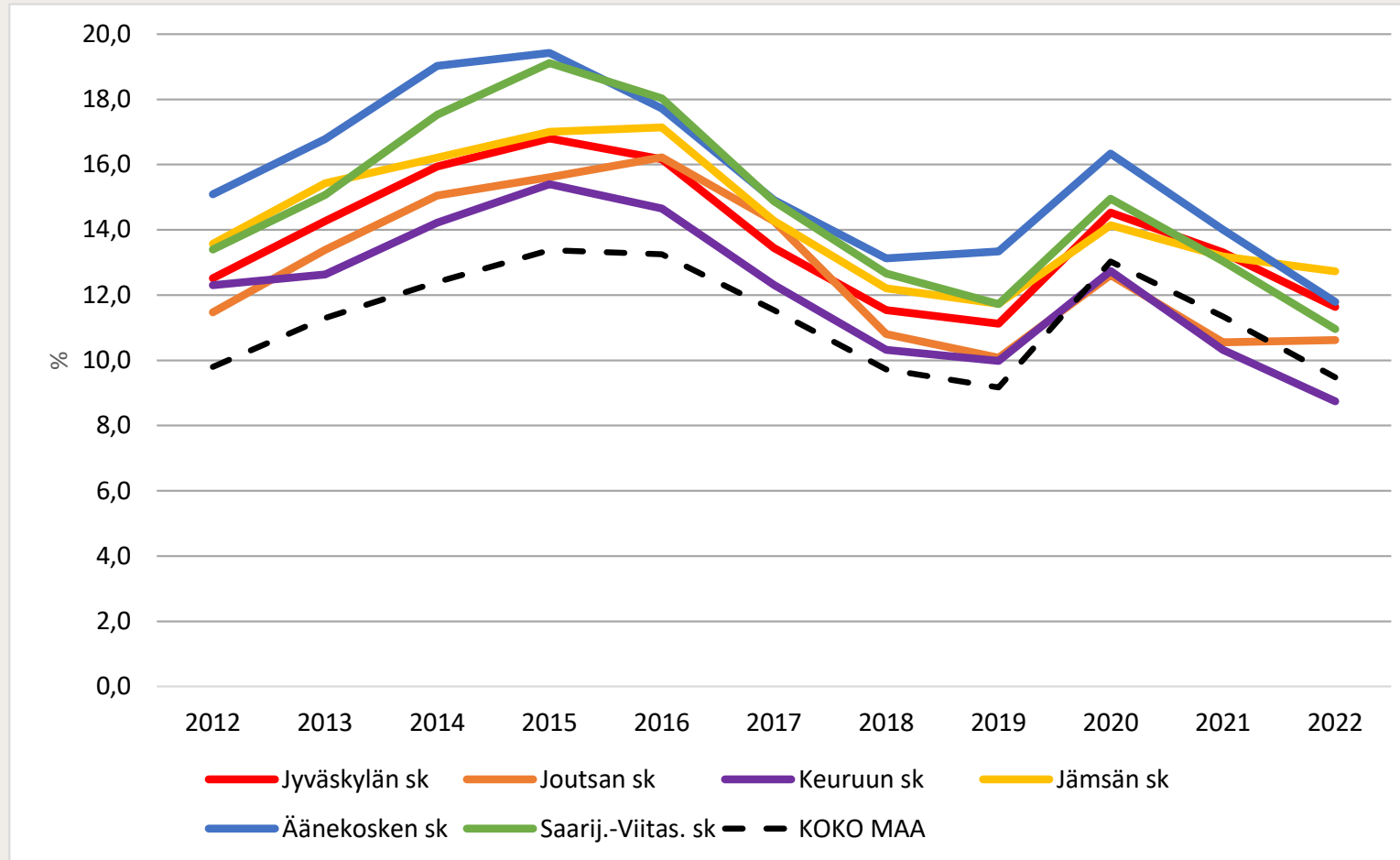
Keski-Suomi



TEM Työnvälitystilasto / Työ- ja elinkeinoministeriö, Työnvälitystilasto



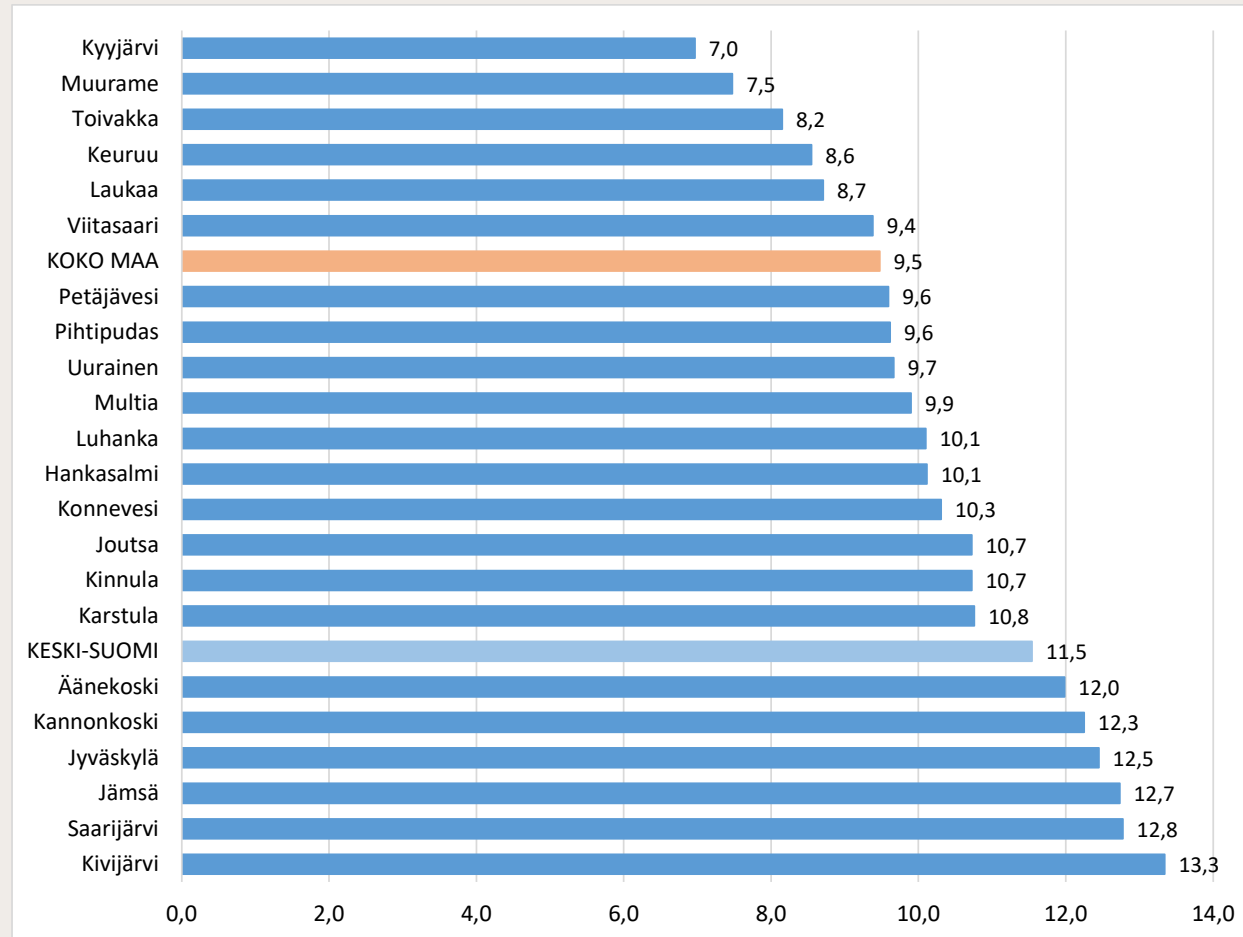
Työttömyysaste seutukunnittain 2012-2022 (koko vuoden kk-keskiarvo)



Lähde: TEM, Työnvälitystilasto



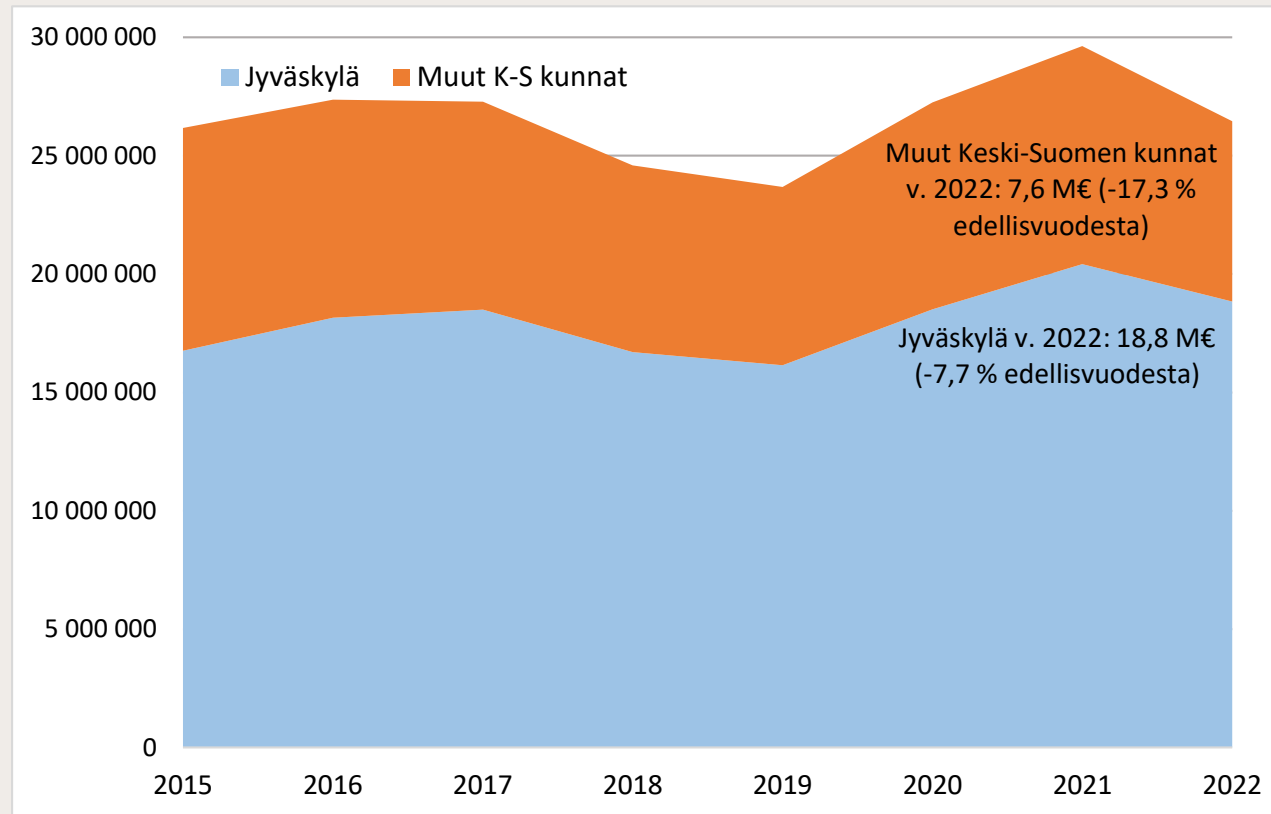
Työttömyysaste kunnittain 2022 (koko vuoden kk-keskiarvo), %



Lähde: TEM, työnvälitystilasto



Kunnan osarahoittaman työmarkkinatuen määrä Keski-Suomessa, euroa



Lähde: Kela, Tilastotietokanta Kelasto

Huom. 300-päiväisten ja vähintään vuoden yhtäjaksoisesti työttömänä olleiden määrää ei voi suoraan verrata, sillä 300 pv:n työttömyysajan työmarkkinatukipäivien kertymä on voinut kertyä useassa eri osassa. Kertymä nollautuu vain silloin, kun henkilö täyttää työssäoloehdon eli on vähintään puoli vuotta ansiotyössä. Esim. työvoimahallinnon tarjoama aktivointitoimenpide katkaisee työttömyysjakson (pitkäaikaistyöttömyyden), mutta ei nolaa työmarkkinatuen työttömyyspäivien kertymää. Täten 300-päiväiset ovat paljon laajempi joukko kuin työvoimahallinnon tilastoimat pitkäaikaistyöttömät.

Koronan hellittäessä otetaan ja työmarkkinoiden piristytessä kuntien osarahoittaman työmarkkinatuen määrä väheni vuonna 2022.

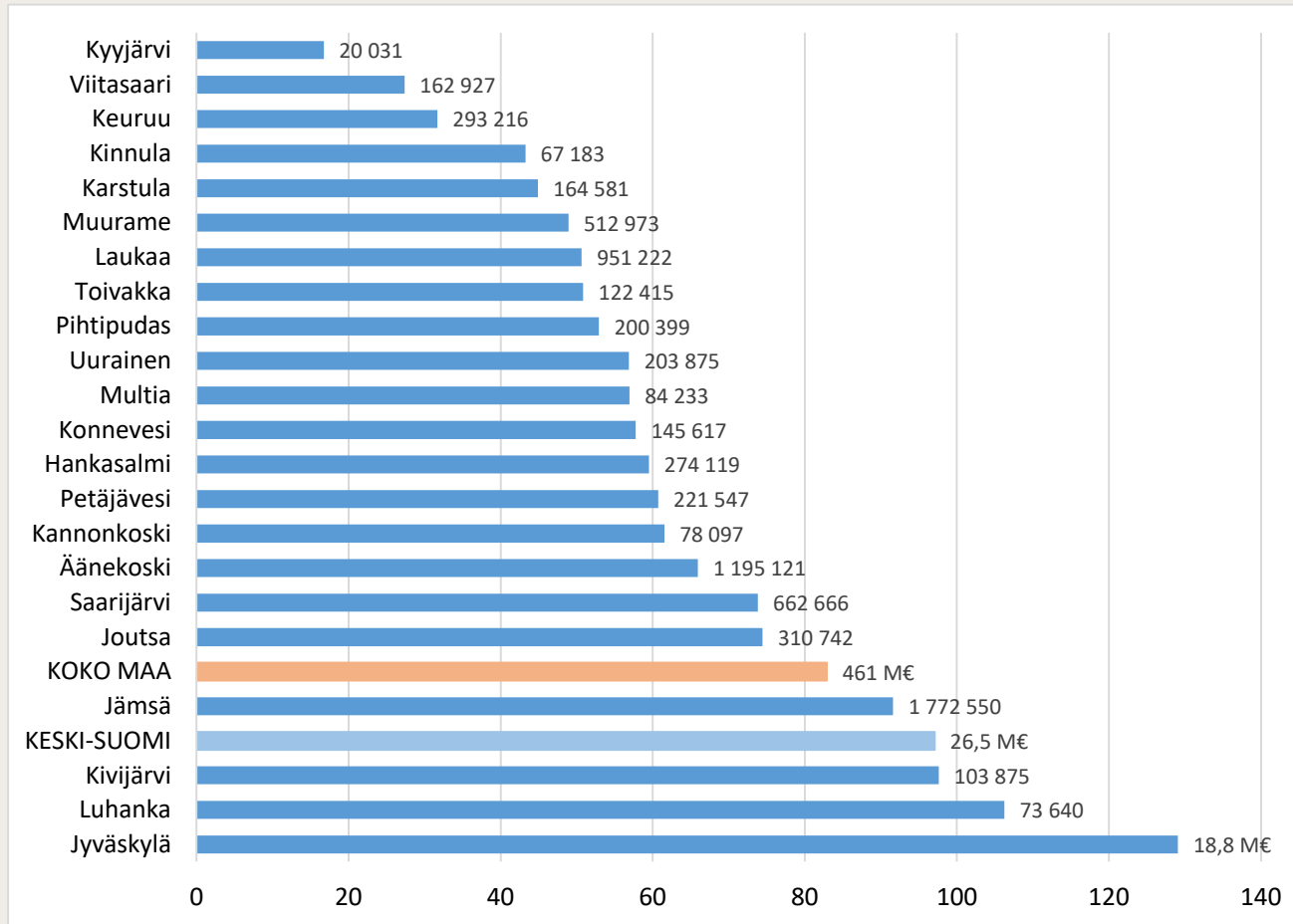
Keski-Suomen kunnat maksoivat työttömyyden pitkittymisestä aiheutuvia ns. sakkomaksuja vuonna 2022 yhteensä 26,5 M€, joka on 10,7 % edellisvuotta vähemmän. Koko maassa kuntien maksusuudet vähenivät samalla vauhdilla 10,3 %.

Vuodesta 2015 alkaen:

- 300-999 päivää työmarkkinatukea saaneiden osalta kuntien vastuu 50 %
- 1000- päivää työmarkkinatukea saaneiden osalta kuntien vastuu 70 %



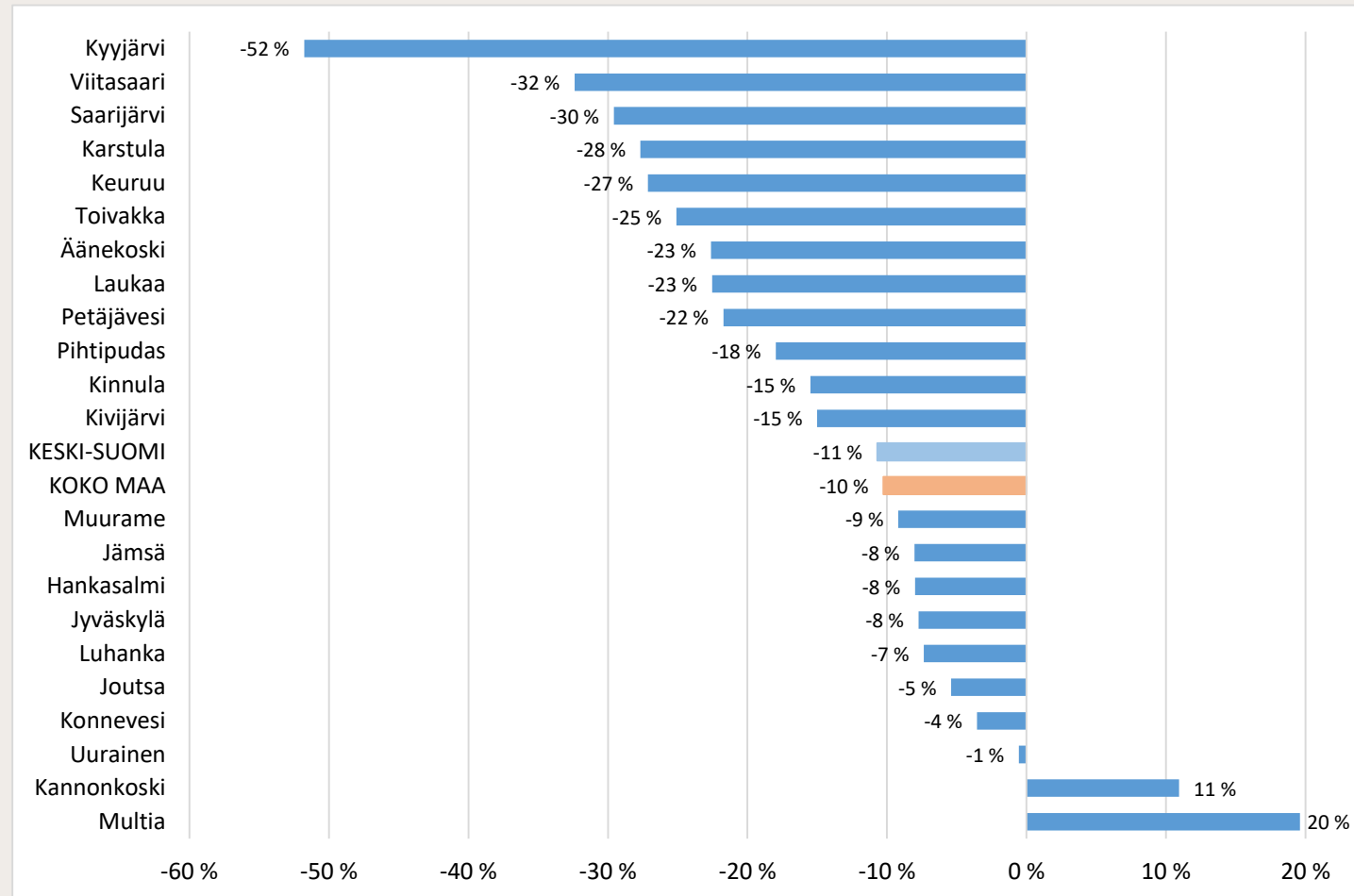
Kunnan osarahoittama työmarkkinatuki 2022 (palkin pituus kuvaa €/as.; palkin perässä kokonaisuromäärä)



Lähde: Kela, Tilastotietokanta Kelasto



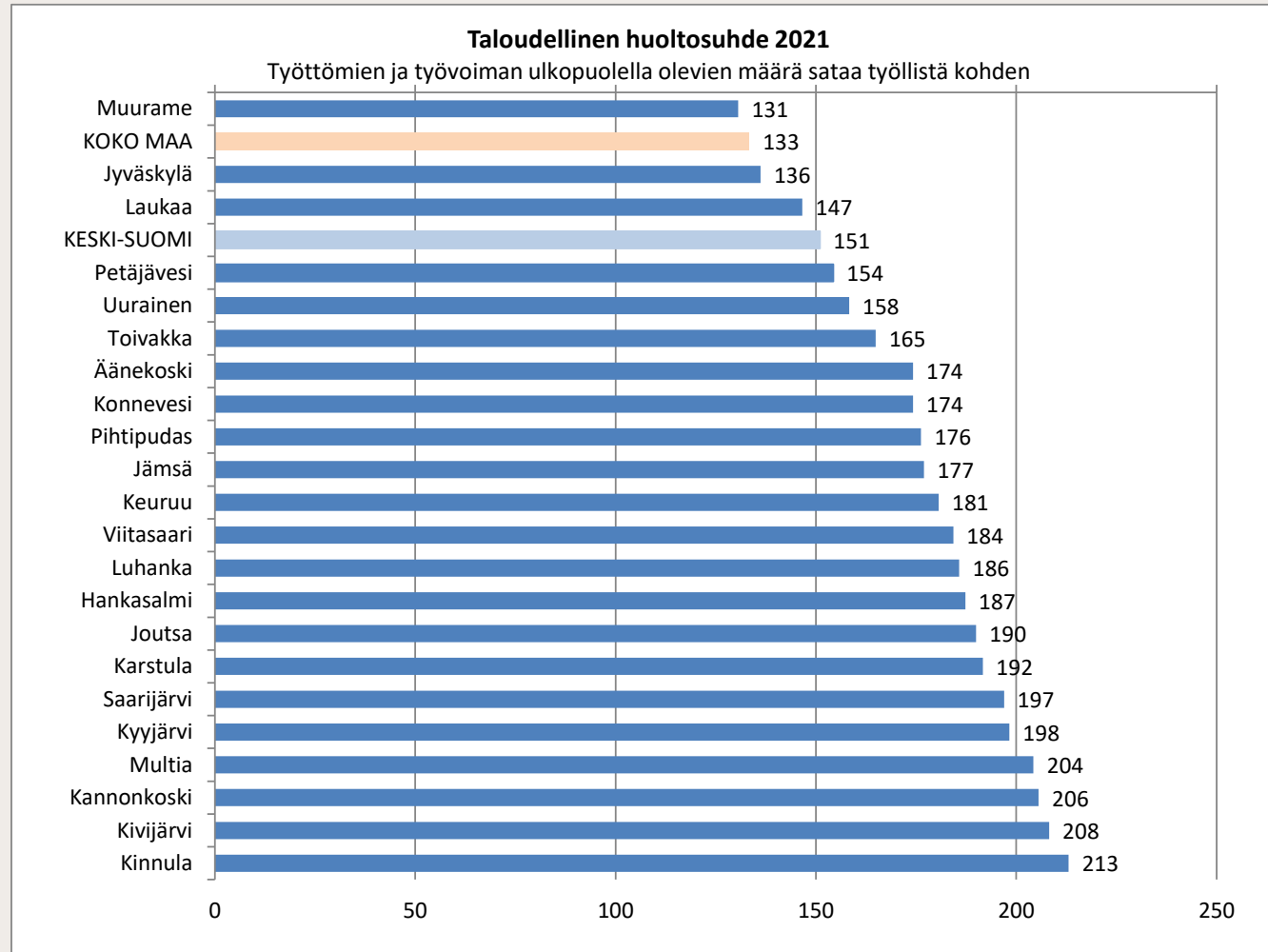
Kunnan osarahoittaman työmarkkinatuen muutos 2021-2022, %



Lähde: Kela, Tilastotietokanta Kelasto



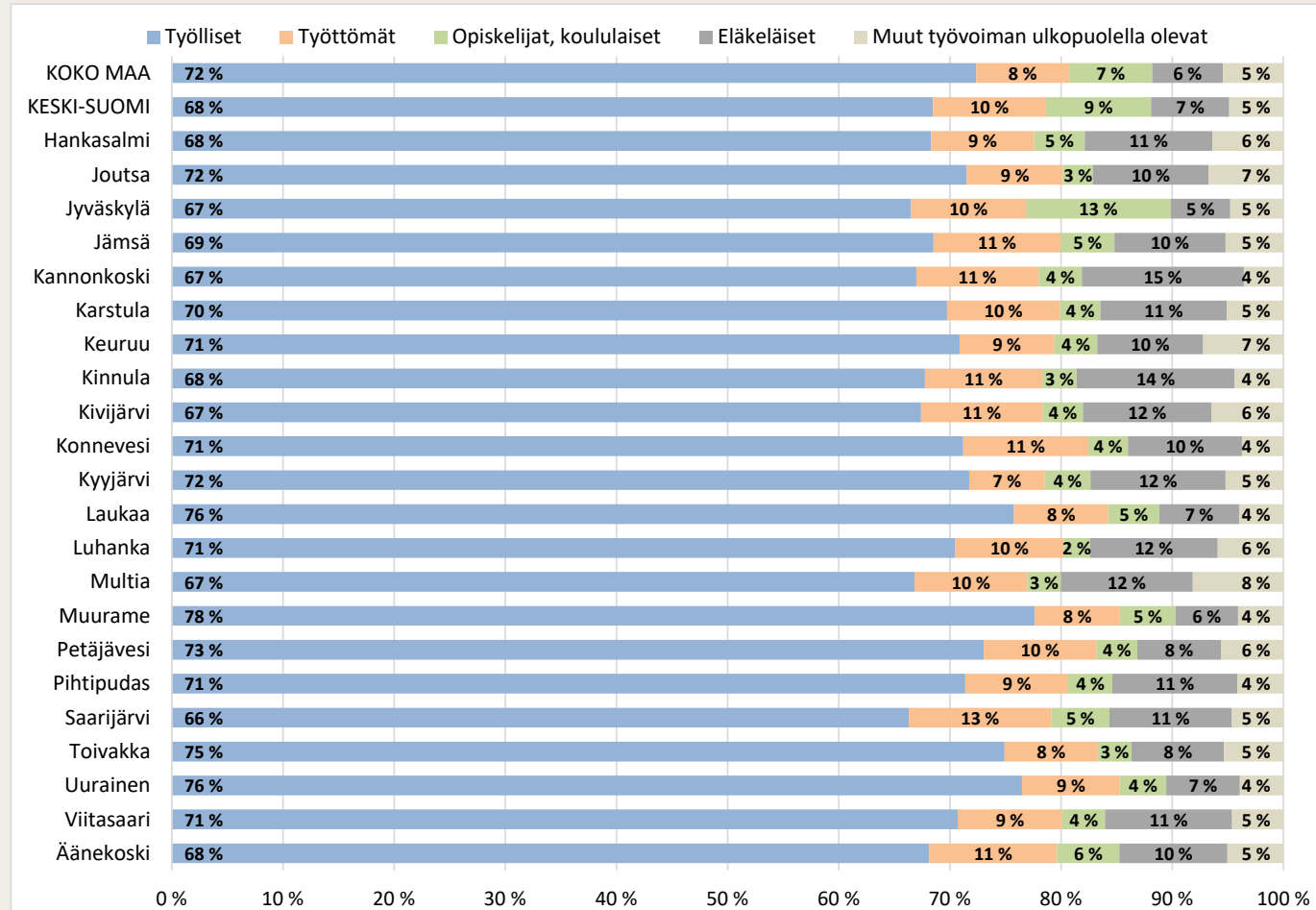
Taloudellinen huoltosuhde kunnittain 2021



Korkea taloudellinen huoltosuhde heikentää veropohjaa ja lisää julkisia menoja. Paranevalla työllisyydellä on huoltosuhdetta vahvistava vaikutus, kun taas mm. väestön ikääntyminen heikentää sitä.



Työikäisten (18-64 v.) toiminta 2021, %





KESKI-SUOMEN LIITTO

KOULUTUS JA T&K

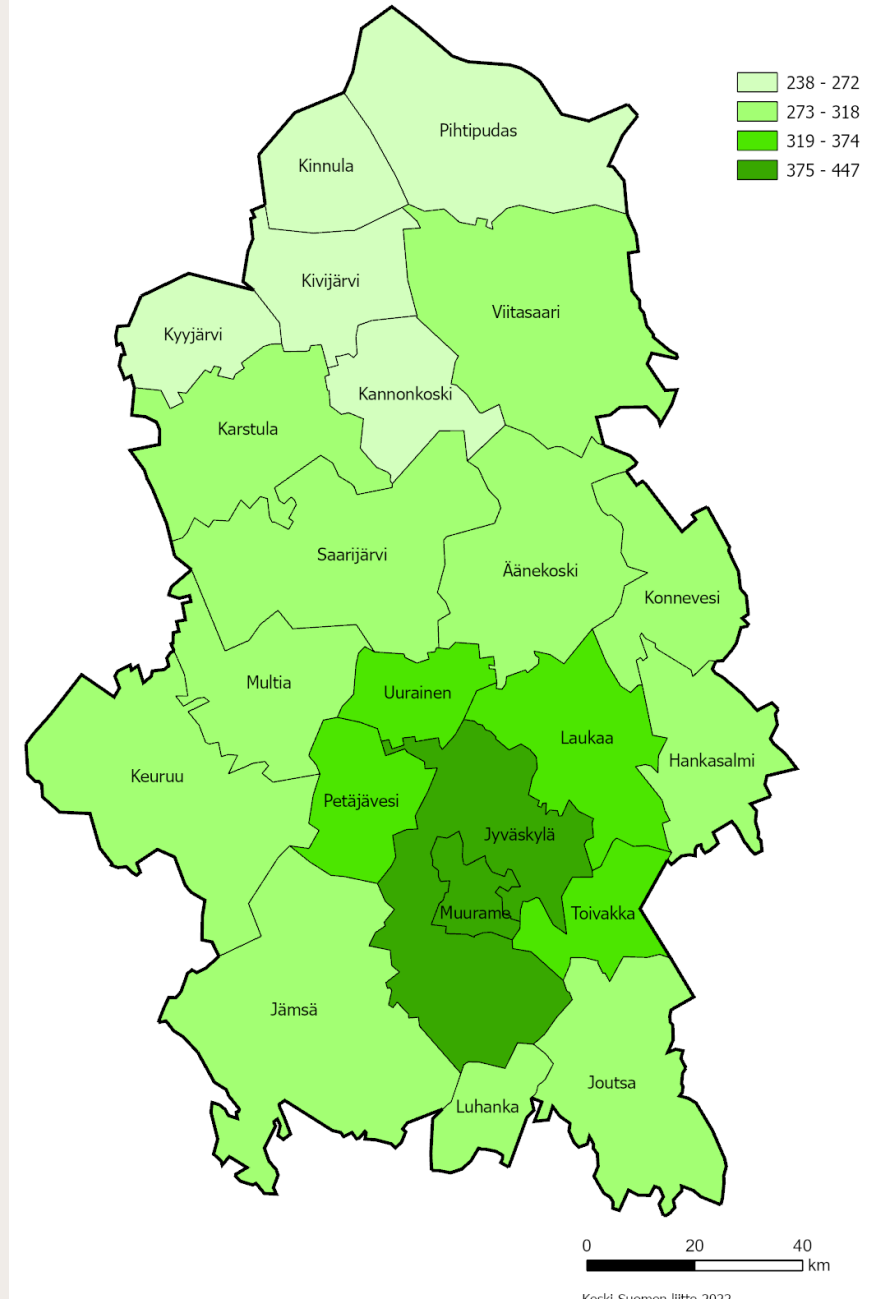
Tuoreimmat tiedot ulottuvat vuoteen 2021

Väestön koulutustaso vaihtelee merkittävästi kuntien välillä

Väestön koulutustasomittain osoittaa perusasteen jälkeen suoritettua korkeimman koulutuksen keskimääräisen pituuden henkeä kohti 20 vuotta täyttäneessä väestössä.

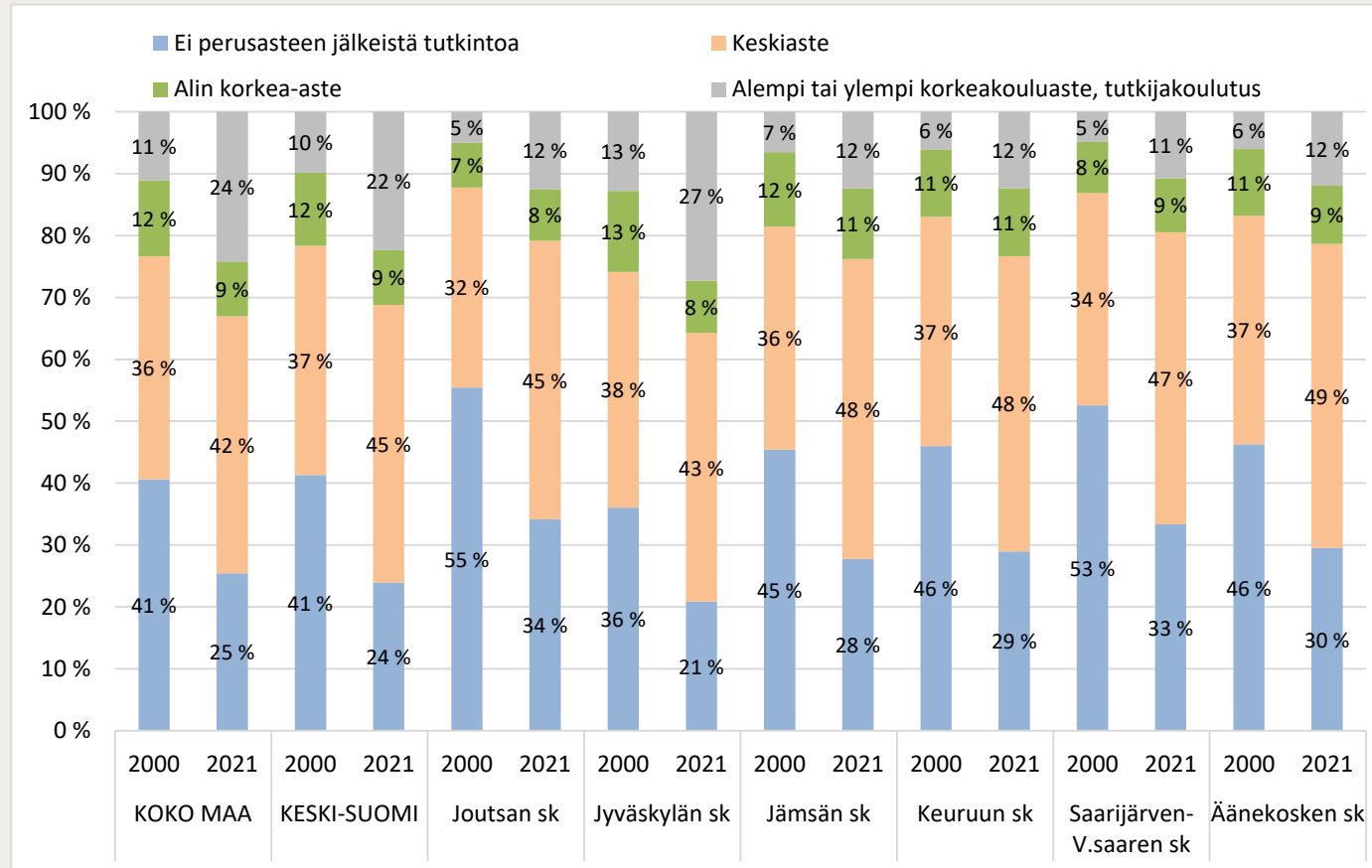
Muurame	447
Jyväskylä	434
Laukaa	373
Petäjävesi	359
Uurainen	344
Toivakka	339
Jämsä	317
Keuruu	314
Äänekoski	310
Luhanka	304
Hankasalmi	303
Saarijärvi	299
Konnevesi	293
Viitasaari	292
Karstula	291
Multia	287
Joutsa	283
Pihtipudas	271
Kannonkoski	269
Kinnula	266
Kyyjärvi	252
Kivijärvi	238

Lähde: Tilastokeskus





Väestön koulutusrakenne seutukunnittain 2000 ja 2021, % (15-vuotta täyttäneistä)

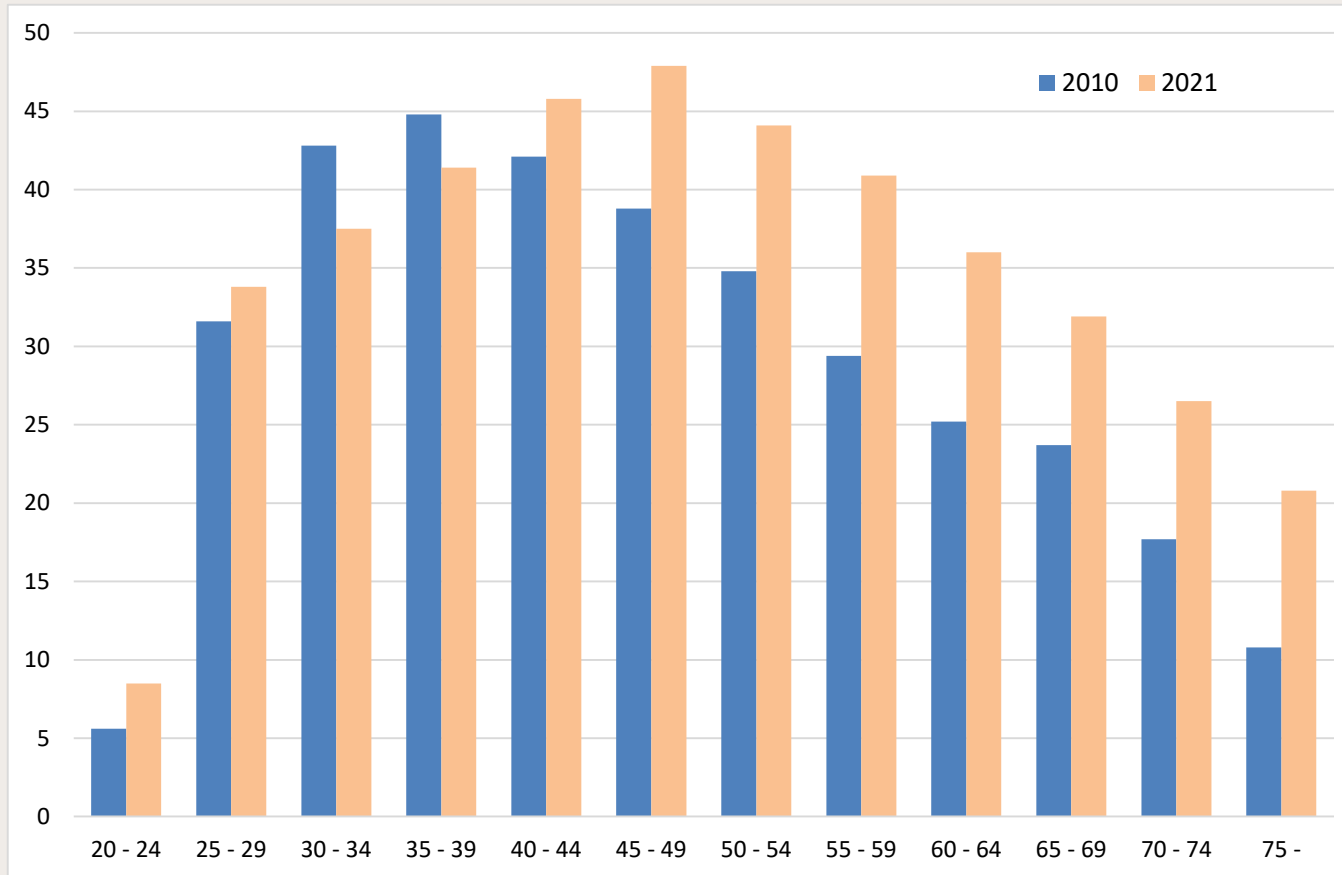


Keski-Suomessa vuonna 2021 ilman perusasteen tutkintoa oli vajaa neljännes 15-vuotta täyttäneistä, kun 2000-luvun alussa osuus oli 41 %. Alemman tai ylempään korkeakoulututkinnon suorittaneiden osuus on puolestaan yli kaksinkertaistunut, 10 %:sta 22 %:iin.

Jyväskylän seutu eroaa koulutus-rakenteeltaan selvästi muista seuduista.



Korkea-asteen tutkinnon suorittaneiden osuus Keski-Suomessa ikäryhmittäin vuosina 2010 ja 2021, %



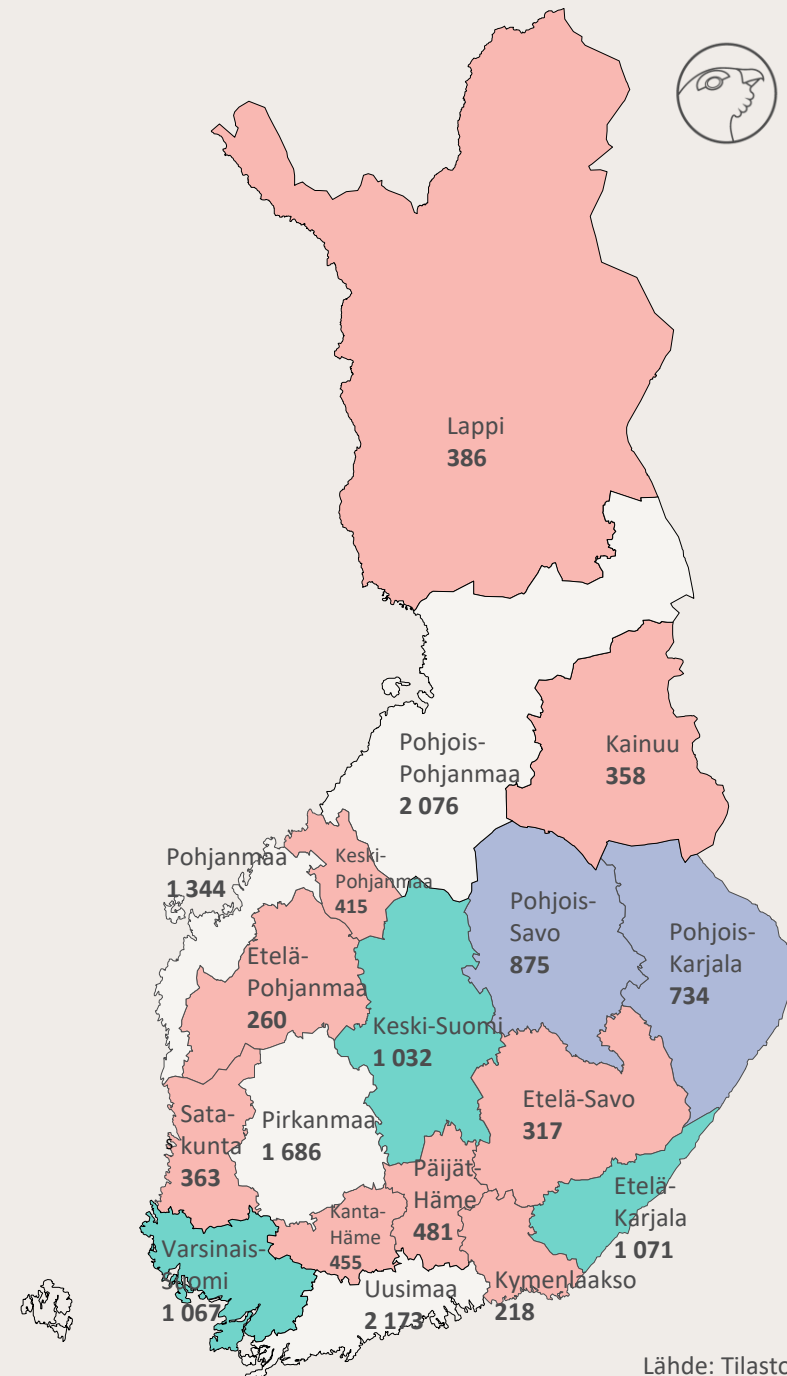
Korkea-asteen tutkinnon suorittaneiden osuus Keski-Suomessa on suurin 40-49 -vuotiaissa.

Yli 39-vuotiaiden ikäryhmissä ikäryhmissä korkea-asteen koulutettujen osuus on kasvanut selvästi reilussa 10 vuodessa. Sen sijaan 30-39 -vuotiaissa korkeakoulutettujen osuus on laskenut vuodesta 2010.



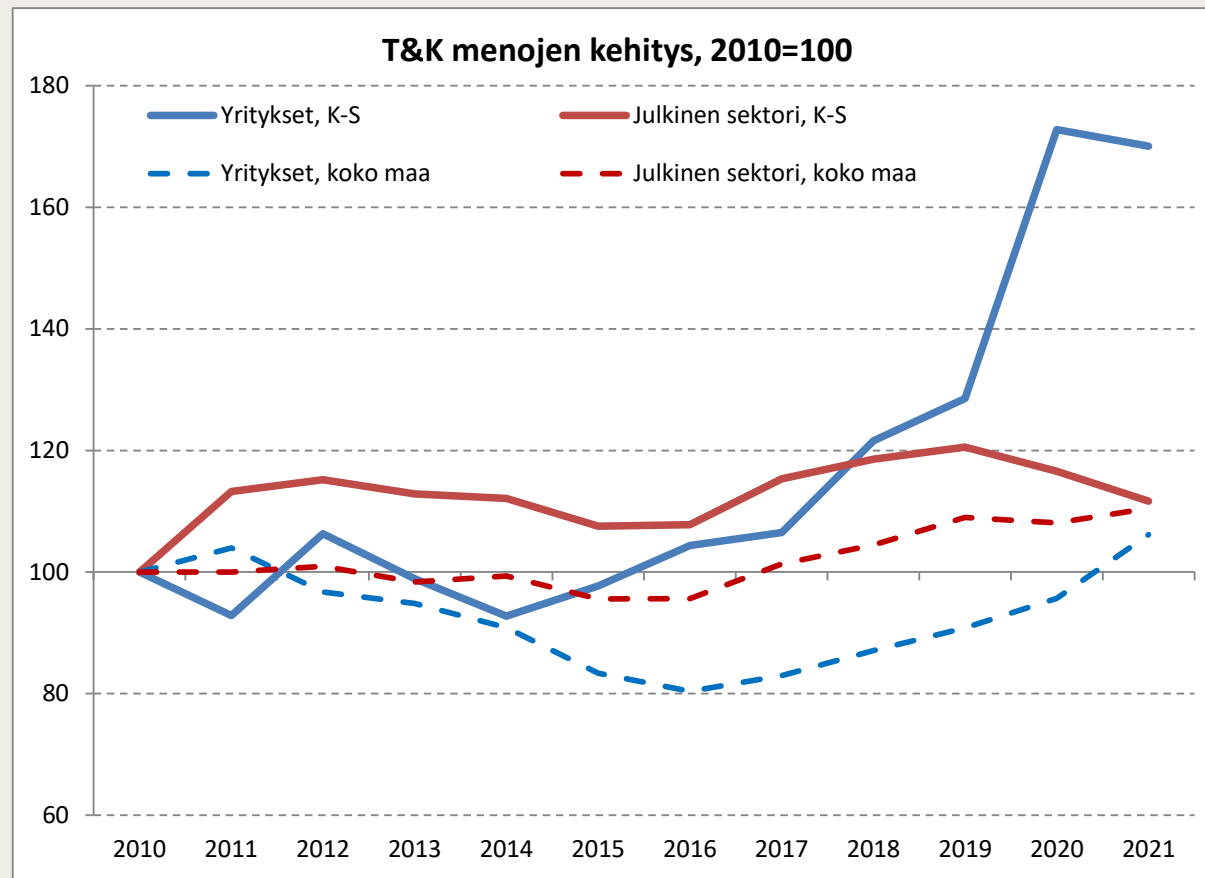
T&K-menot 2021, €/as.

- Keski-Suomen T&K-menot ovat euromääräisesti mitaten maakuntien 5. suurimmat ja asukaslukuun suhteutettuna 7. suurimmat.
- Maakunnan korkeakoulujen osuus koko maan korkeakoulusektorin T&K-menoista on 6,0 %, kun vastaava osuus yrityssektorilla on 3,0 %.
- Keski-Suomen yritysten T&K-panostukset ovat vahvistuneet. Yritysten osuus T&K-menoista on Keski-Suomessa 56 % ja koko maassa 69 %.
- Jyväskylän seudun osuus maakunnan T&K-menoista on 80 % ja Äänekosken 17 %. Äänekosken biotalouden TKI-ekosysteemin osuus on noussut.





T&K –menojen kehitys Keski-Suomessa ja koko maassa 2010-2021 (2010=100)



Keski-Suomessa sektoreiden yhteenlasketut T&K-menot olivat 281 M€ vuonna 2021.

Reippaan kasvuvuoden jälkeen T&K-menot vähenivät Keski-Suomessa 2,7 % vuonna 2021. Koko maassa T&K -menot puolestaan kasvoivat 8,1 % edellisvuodesta.



Lisätietoja Keski-Suomen tilastoista:

Kirsi Mukkala, Keski-Suomen liitto
kirsi.mukkala@keskisuomi.fi

Tilastotietoa löydät myös täältä:

<https://info.keskisuomi.fi/aluetilastot/>