



KESKI-SUOMEN LIITTO

Elinkeinoelämän kehitys Keski-Suomessa ja verrokkialueilla

Tiedot ulottuen syyskuun 2022 loppuun



KESKI-SUOMEN LIITTO

Yritysten liikevaihdon, viennin ja henkilöstömäärän kehitys 2015-2022/Q3



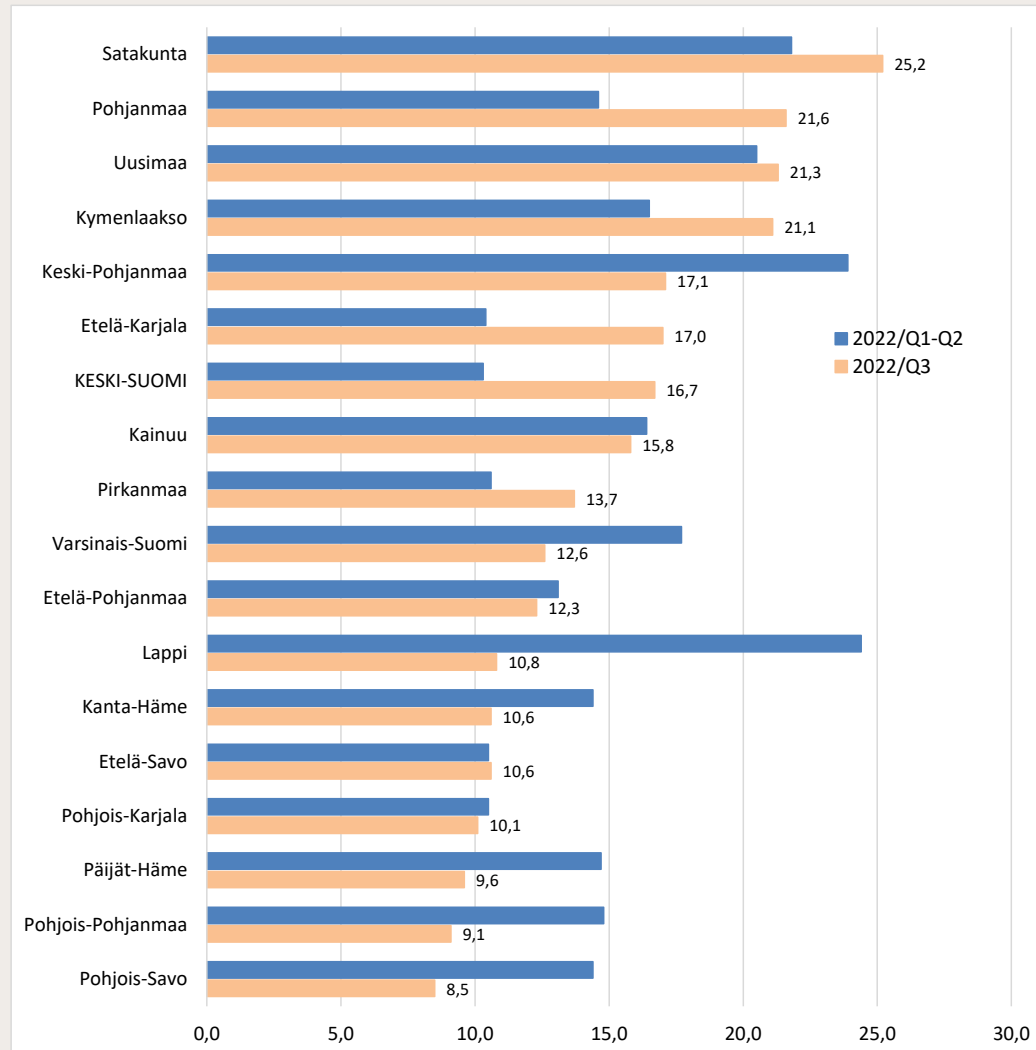
Yritysten liikevaihdon vuosimuutos maakunnittain, %

Keski-Suomen yritysten yhteenlaskettu liikevaihto kasvoi vuoden 2022 ensimmäisellä vuosipuoliskolla (tammi-kesäkuu) 10,3 % edellisvuoden vastaavasta ajasta. Kasvu oli maakuntien heikointa.

Sen sijaan heinä-syyskuussa kasvu nopeutui, ollen 16,7 % edellisvuodesta. Kasvu oli koko maan vauhdissa ja maakuntien 7. nopeinta. Toimintaympäristön haasteista huolimatta vuoden kolmas neljännes ei osoittanut talouden hiipumisen merkkejä Keski-Suomessa.

Vuosimuutos		
	2022/Q1-Q2	2022/Q3
Koko maa	17,2 %	16,7 %
Keski-Suomi	10,3 %	16,7 %

Lähde: TEM, Toimiala Online

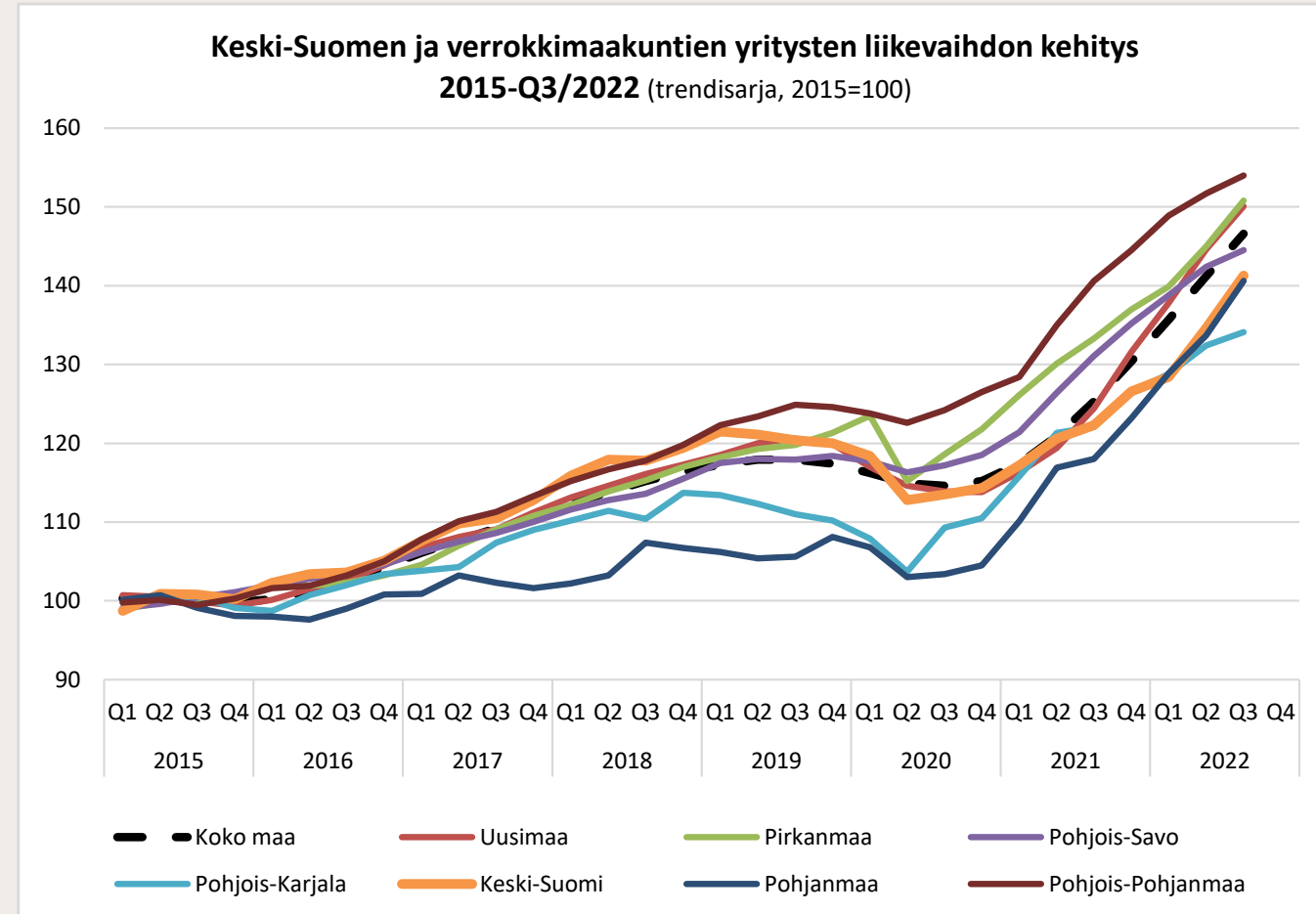




Keski-Suomen ja verrokkimaakuntien yritysten liikevaihdon kehitys

Keski-Suomen yritysten yhteenlaskettu liikevaihto kasvoi kevään 2020 koronanotkahduksen jälkeen vaimeasti. Vuosi 2022 kuitenkin osoittaa kasvun nopeutuneen.

Muutamissa verrokkimaakunnissa liikevaihdon kasvussa näkyy hienoista hidastumista vuoden 2022 kolmannella neljänneksellä.



Lähde: TEM, Toimiala Online



Teollisuusyritysten vientiliikevaihdon vuosimuutos maakunnittain, %

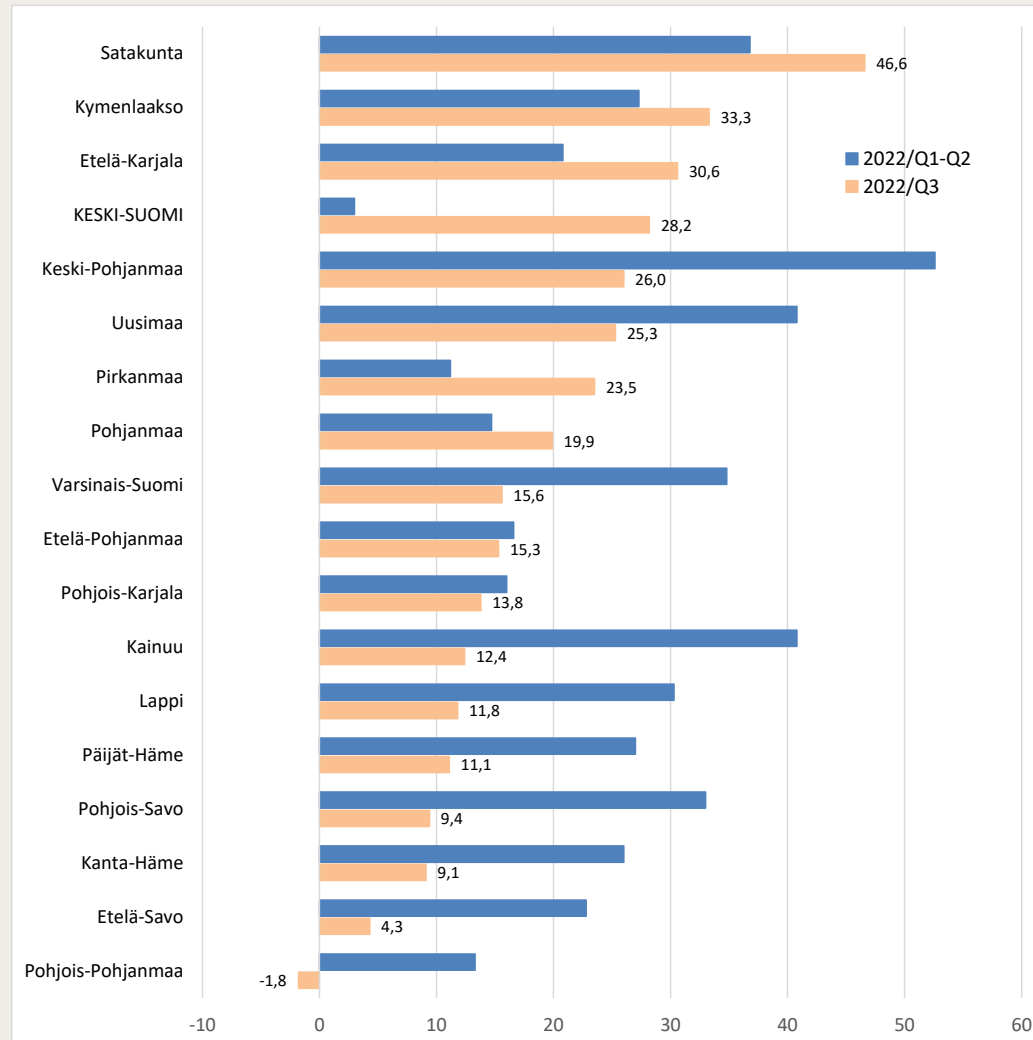
Keski-Suomen teollisuusyritysten yhteenlaskettu vientiliikevaihto kasvoi vuoden 2022 ensimmäisellä vuosipuoliskolla (tammi-kesäkuu) vain 3,0 % edellisvuoden vastaavasta ajasta. Kasvu oli huomattavan hidasta muihin maakuntiin verrattuna.

Heinä-syyskuussa kasvu pääsi vauhtiin ja kohosi 28,2 %:iin. Tästä kirjattiin maakuntien neljänneksi kovin kasvu. Keski-Suomesta poiketen useissa maakunnissa viennin kasvu maltillistui vuoden 2022 kolmannella neljänneksellä.

Vuosimuutos

	2022/Q1-Q2	2022/Q3
Koko maa	28,7 %	21,5 %
Keski-Suomi	3,0 %	28,2 %

Lähde: TEM, Toimiala Online

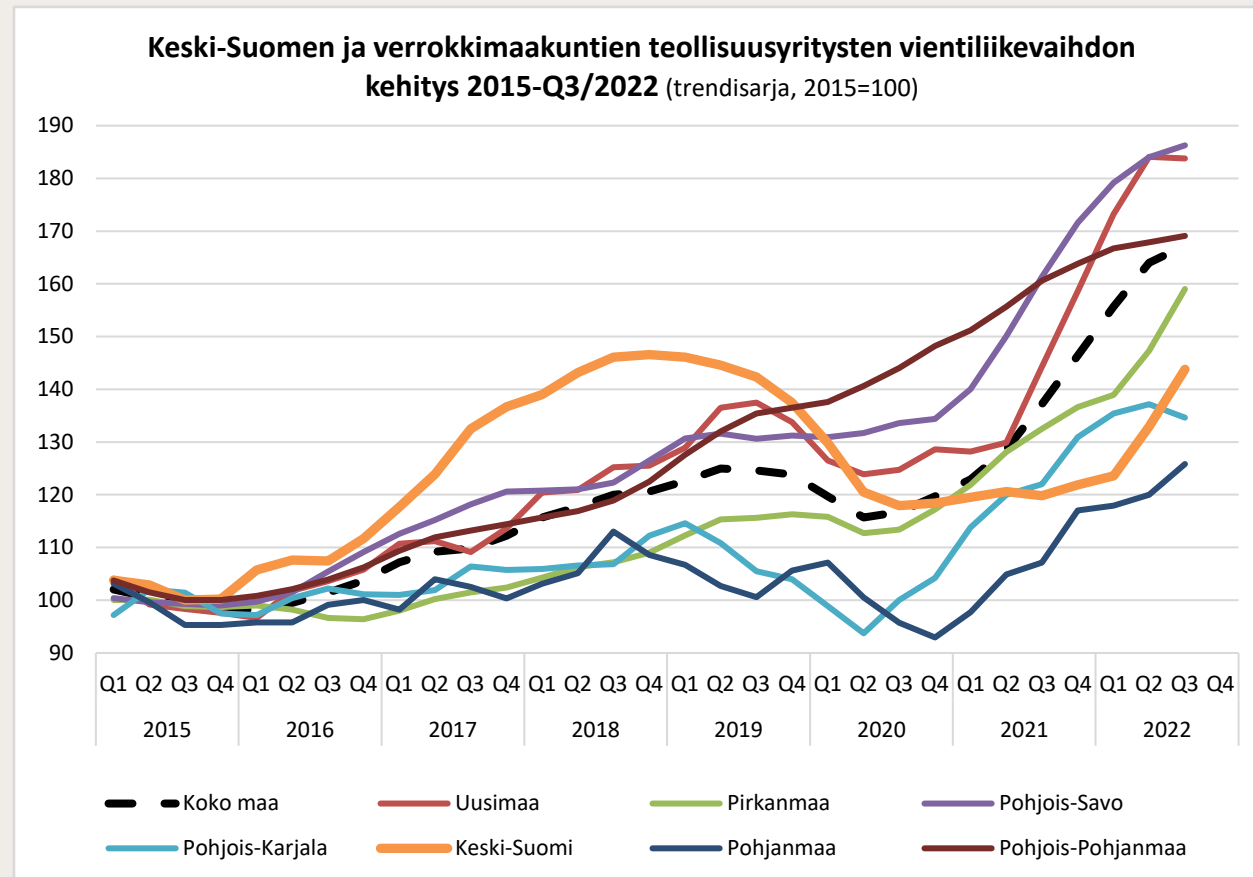




Keski-Suomen ja verrokkimaakuntien teollisuusyritysten vientiliikevaihdon kehitys

Keski-Suomen yritysten yhteenlaskettu vientiliikevaihto laski roimasti mm. Kaipolan paperitehtaan lakkauttamisen sekä koronapandemian myötä. Tämän jälkeen vienti pysytteli pohjalukemissa lähes kaksi vuotta. Vuoden 2022 toisella neljänneksellä vienti näyttäisi piristyneen huomasti.

Äänekosken biotuotetehtaan käynnistyminen elokuussa 2017 ja Kaipolan tehtaan lakkautus vuoden 2020 lopulla heijastuvat selvästi Keski-Suomen viennin kuvaajassa.



Lähde: TEM, Toimiala Online

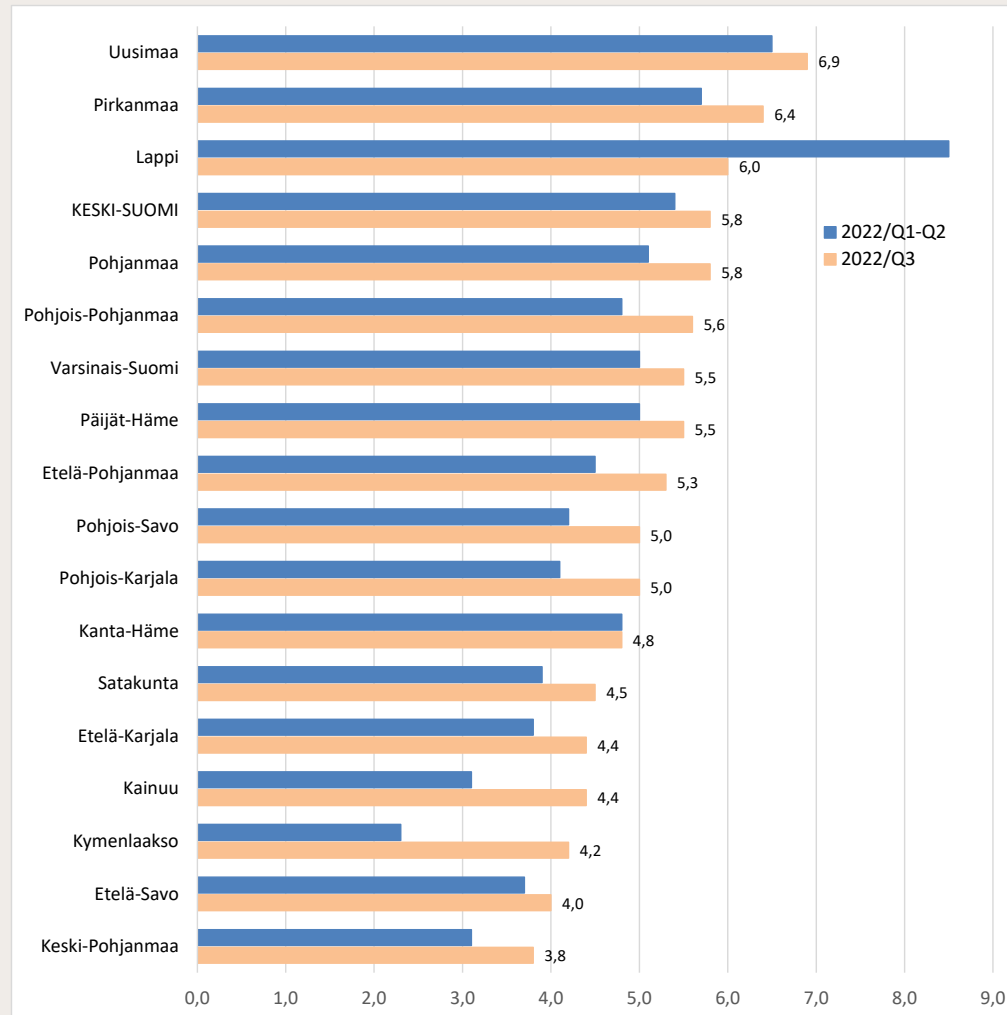


Yritysten henkilöstömäärän vuosimuutos maakunnittain, %

Keski-Suomen yritysten henkilöstömäärä on kasvanut maakuntien kärkipäässä vuonna 2022. Tämä on näkynyt myös maakunnan työttömyyden ripeänä laskuna.

Vuosimuutos

	2022/Q1-Q2	2022/Q3
Koko maa	5,1 %	5,7 %
Keski-Suomi	5,4 %	5,8 %

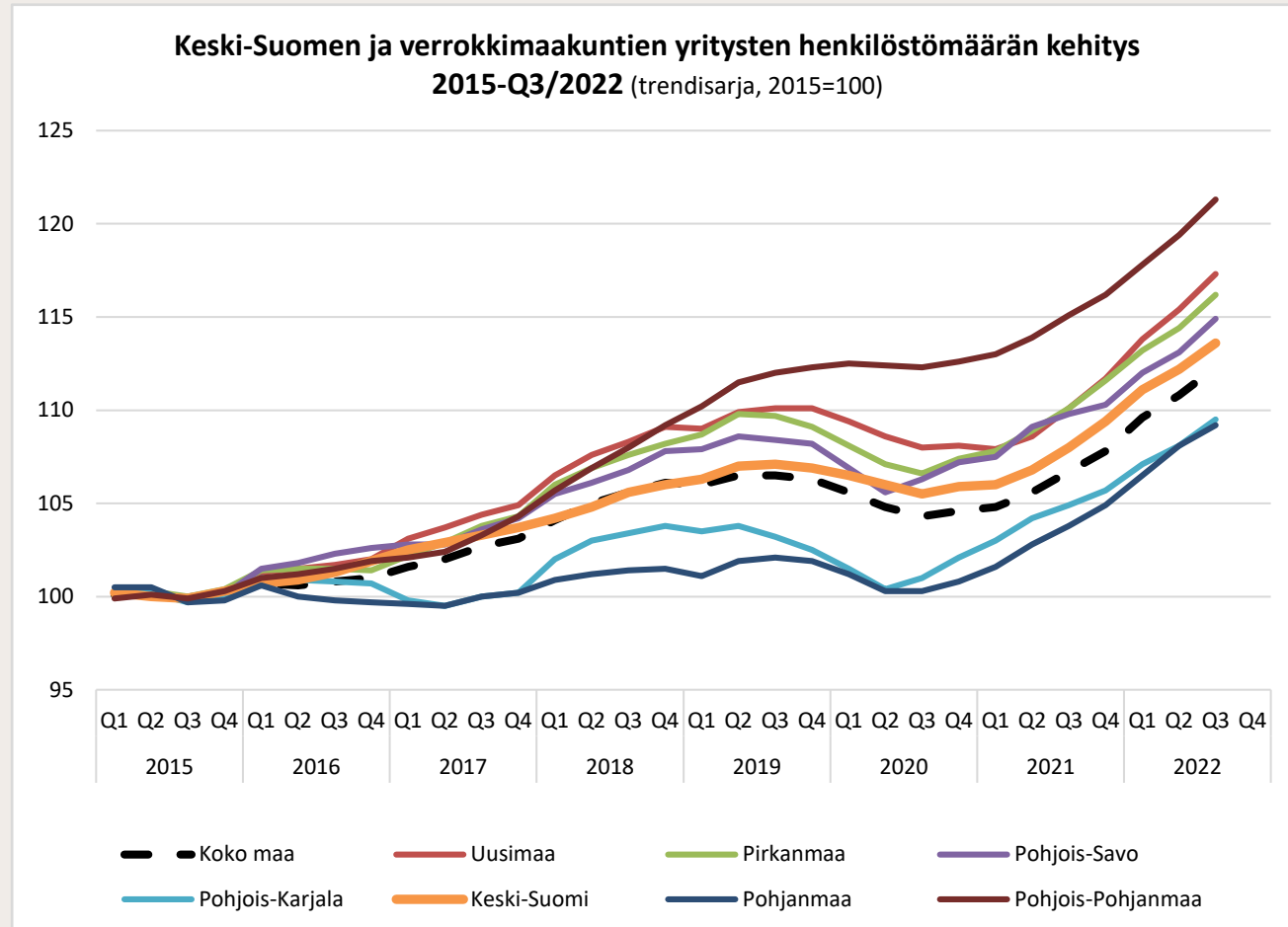


Lähde: TEM, Toimiala Online



Keski-Suomen ja verrokkimaakuntien yritysten henkilöstömäärän kehitys

Keski-Suomen yritysten henkilöstömäärä on ollut reippaassa kasvussa vuoden 2021 alkupuolelta lähtien. Työmarkkinoiden hiljentymistä ei ole nähtävissä vuoden 2022 kolmanteen neljännekseen ulottuvissa tiedoissa.



Lähde: TEM, Toimiala Online



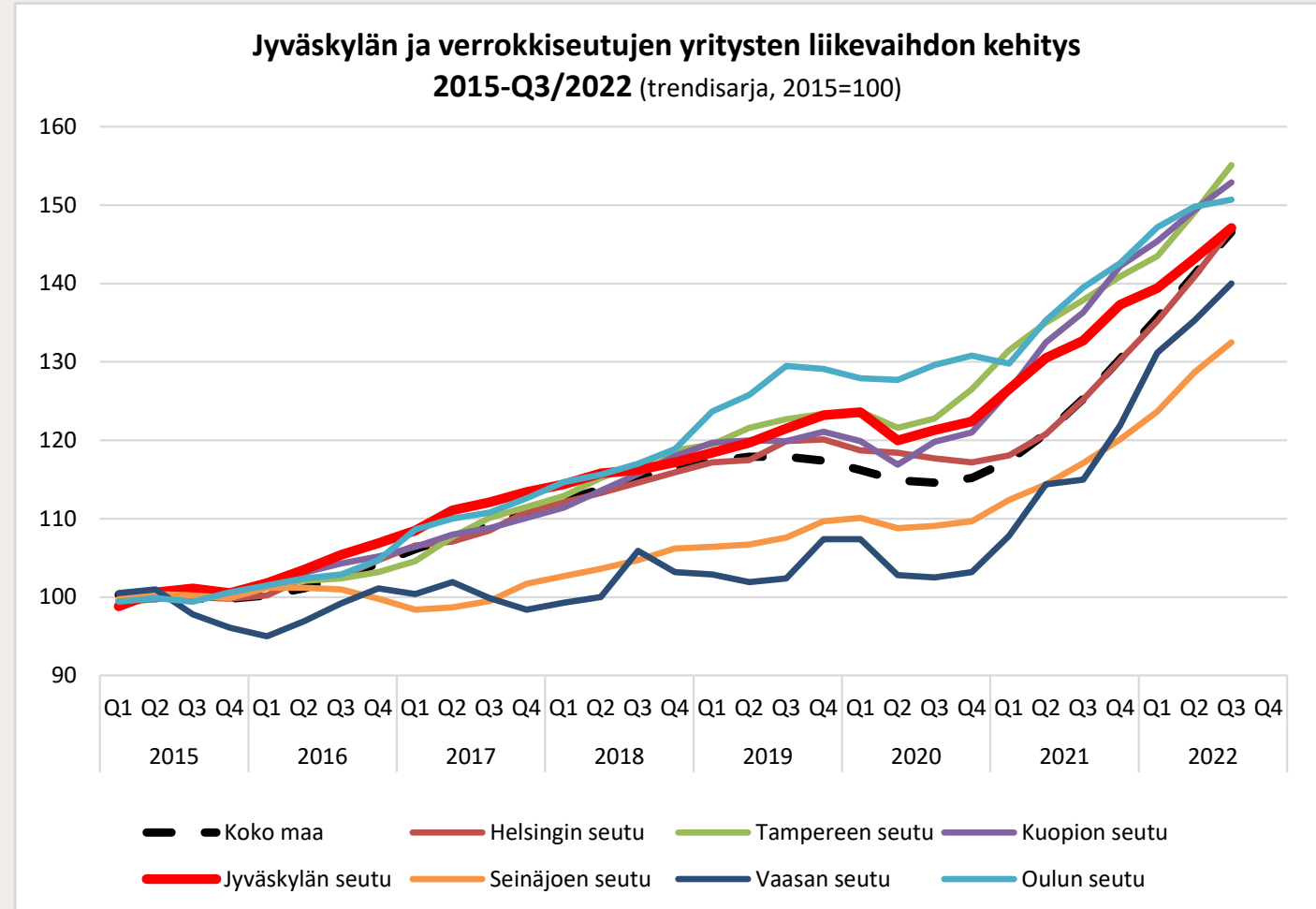
KESKI-SUOMEN LIITTO

Yritysten liikevaihdon ja henkilöstömäärän kehitys seuduilla 2015-2022/Q3



Yritysten liikevaihto Jyväskylän seudulla

Vuosi- ja vuosimuutos		
	2022/Q1-Q2	2022/Q3
Koko maa	17,2 %	16,7 %
Jyväskylän sk	9,6 %	11,5 %
Helsingin sk	16,0 %	18,1 %
Tampereen sk	11,7 %	13,0 %
Kuopion sk	14,0 %	11,9 %
Seinäjoen sk	12,0 %	13,3 %
Vaasan sk	18,1 %	25,9 %
Oulun sk	12,3 %	8,5 %

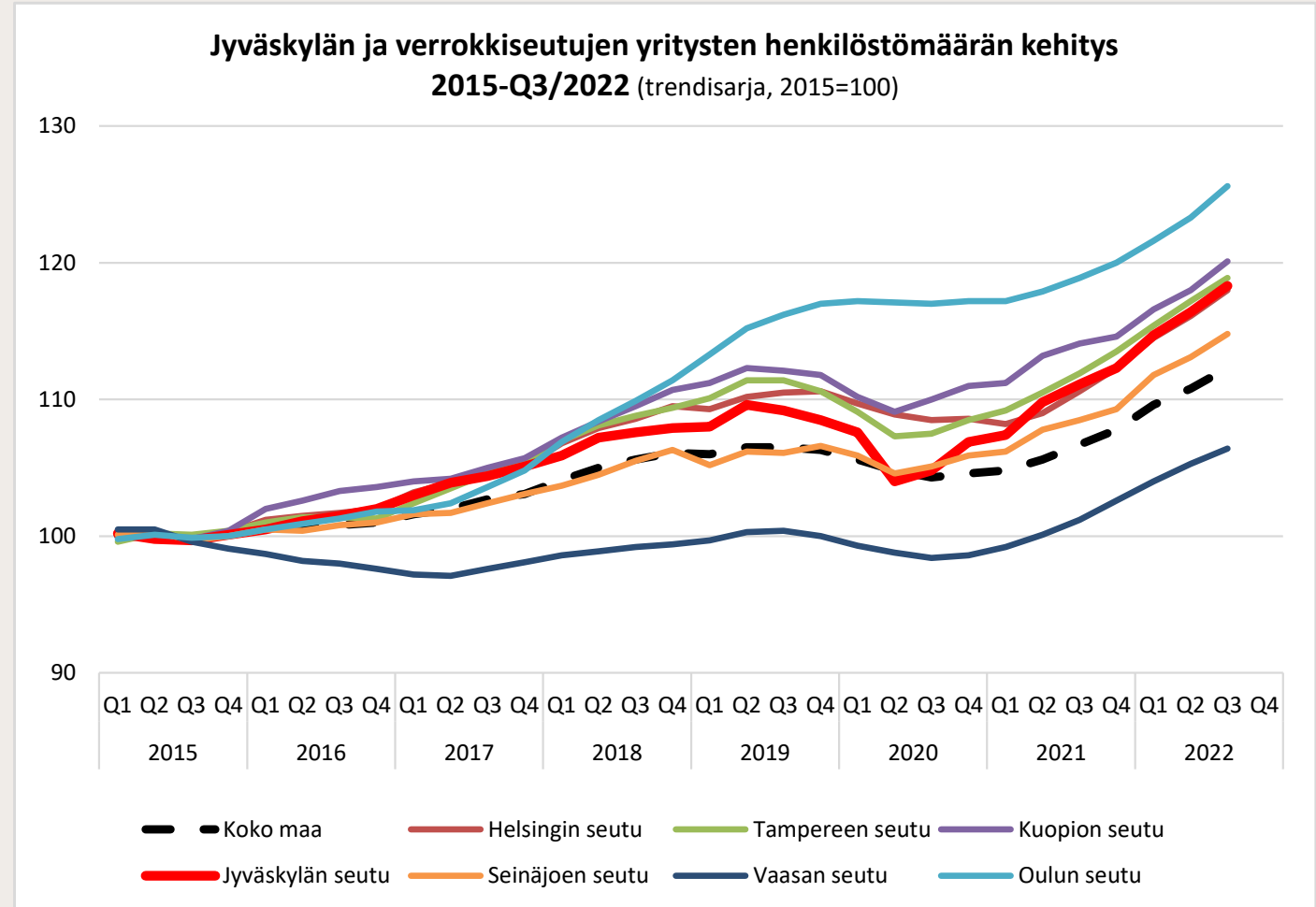


Lähde: TEM, Toimiala Online



Yritysten henkilöstömäärä Jyväskylän seudulla

Vuosi		
Vuosimuutos	2022/Q1-Q2	2022/Q3
Koko maa	5,1 %	5,7 %
Jyväskylän sk	6,5 %	6,6 %
Helsingin sk	6,7 %	7,1 %
Tampereen sk	6,2 %	6,9 %
Kuopion sk	4,8 %	5,4 %
Seinäjoen sk	5,2 %	6,2 %
Vaasan sk	5,3 %	5,7 %
Oulun sk	4,3 %	6,3 %



Lähde: TEM, Toimiala Online

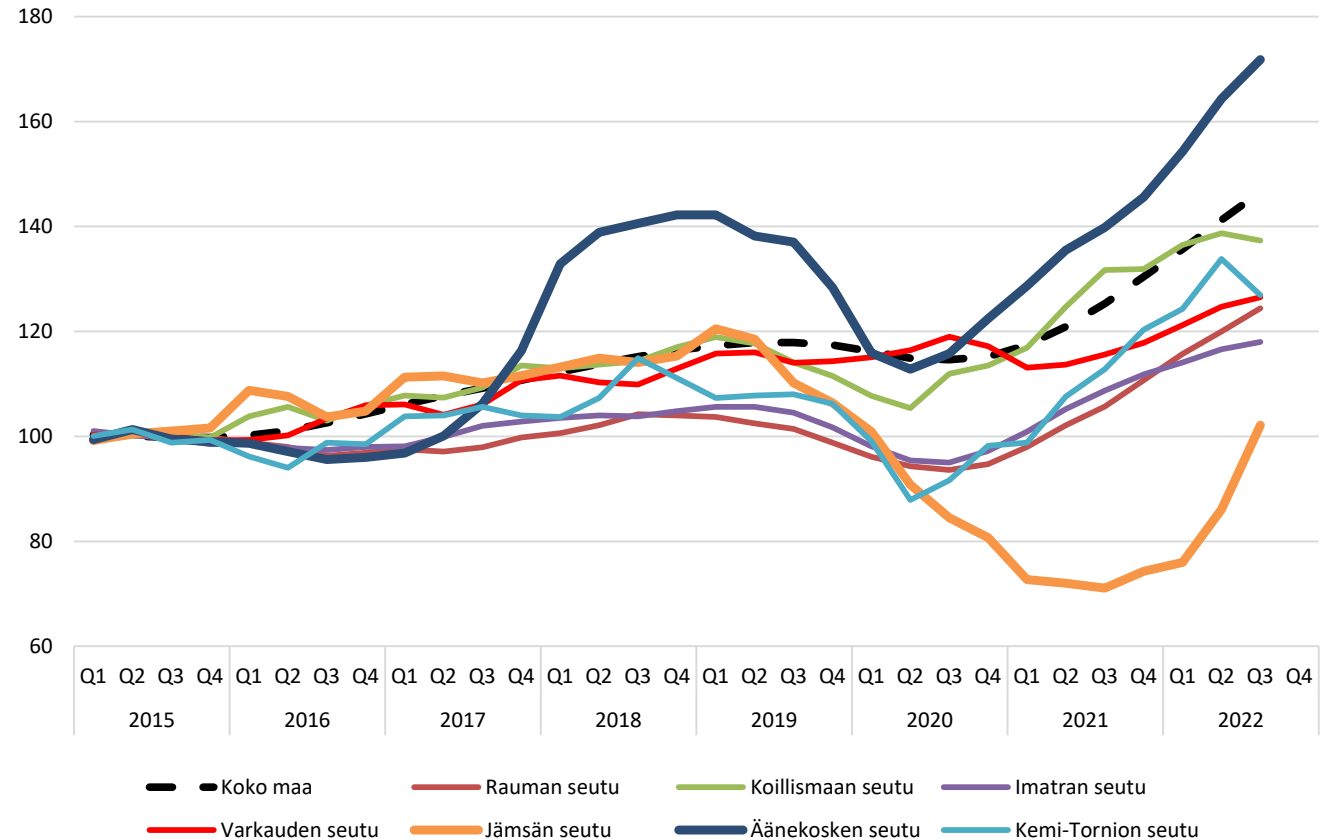


Yritysten liikevaihto Jämsän ja Äänekosken seuduilla

Vuosimuutos

	2022/Q1-Q2	2022/Q3
Koko maa	17,2 %	16,7 %
Jämsän sk	-4,9 %	44,1 %
Äänekosken sk	21,0 %	23,2 %
Rauman sk	18,2 %	18,8 %
Koillismaan sk	14,8 %	2,5 %
Imatran sk	10,3 %	11,6 %
Varkauden sk	10,7 %	7,8 %
Kemi-Tornion sk	26,3 %	13,0 %

Jämsän, Äänekosken ja verrokkiseutujen yritysten liikevaihdon kehitys
2015-Q3/2022 (trendisarja, 2015=100)



Lähde: TEM, Toimiala Online

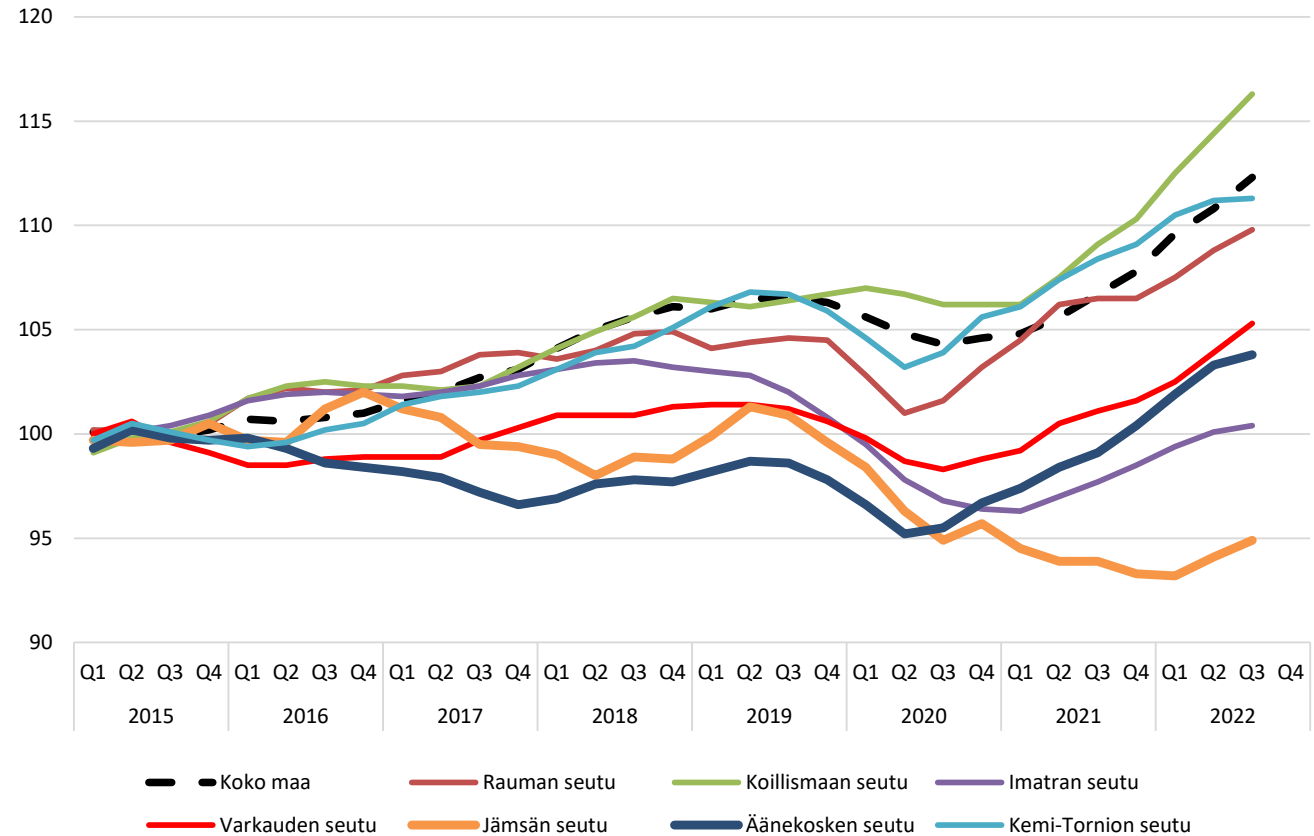


Yritysten henkilöstömäärä Jämsän ja Äänekosken seuduilla

Vuosimuutos

	2022/Q1-Q2	2022/Q3
Koko maa	5,1 %	5,7 %
Jämsän sk	-0,7 %	1,6 %
Äänekosken sk	5,5 %	6,3 %
Rauman sk	2,5 %	3,6 %
Koillismaan sk	7,0 %	6,8 %
Imatran sk	4,3 %	3,4 %
Varkauden sk	3,6 %	4,7 %
Kemi-Tornion sk	4,4 %	2,7 %

Jämsän, Äänekosken ja verrokiseutujen yritysten henkilöstömäärän kehitys
2015-Q3/2022 (trendisarja, 2015=100)

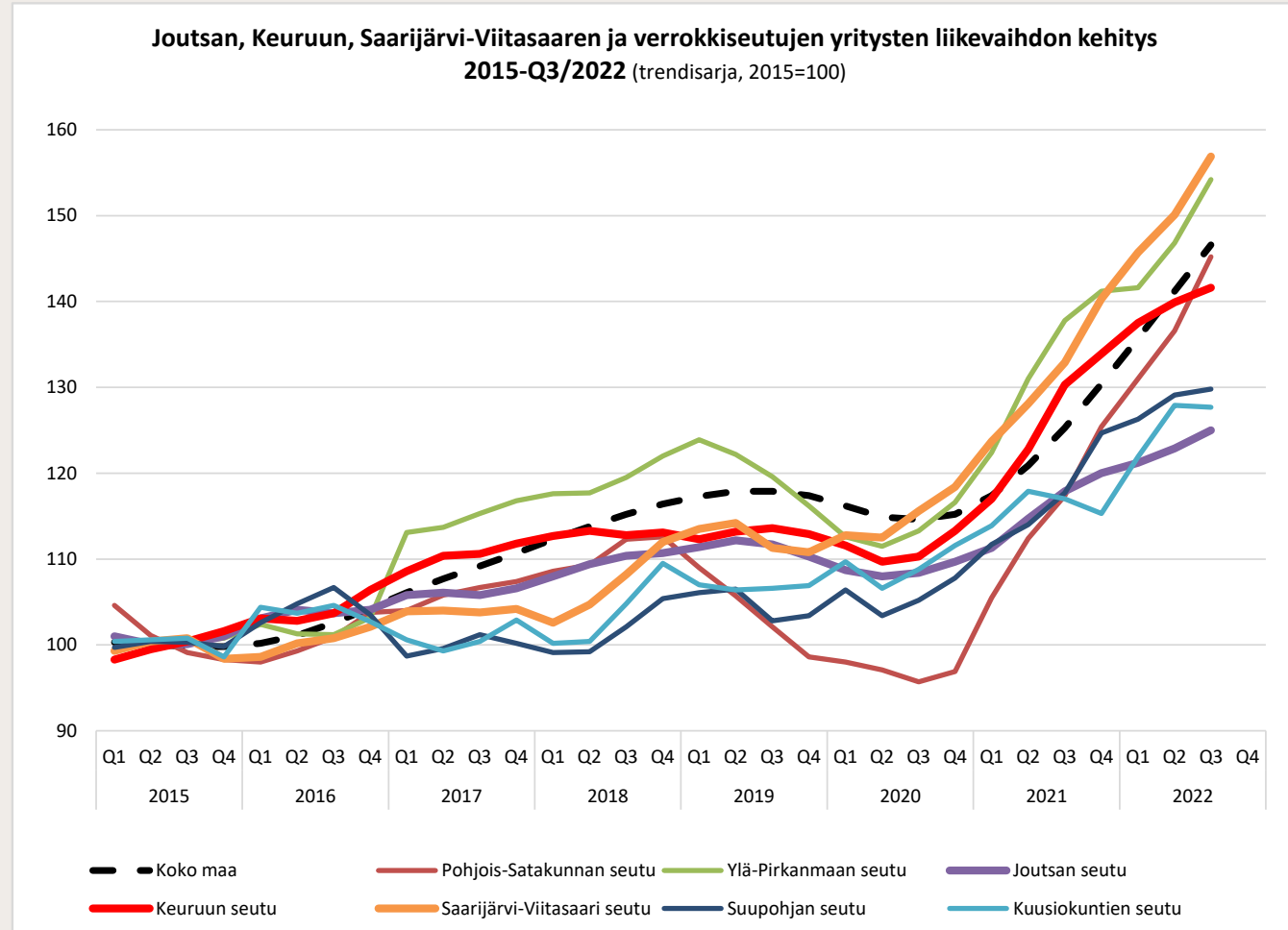


Lähde: TEM, Toimiala Online



Yritysten liikevaihto Joutsan, Keuruun ja Saarijärvi-Viitasaaren seudulla

Vuosi		
Vuosimuutos	2022/Q1-Q2	2022/Q3
Koko maa	17,2 %	16,7 %
Joutsan sk	7,8 %	5,9 %
Keuruun sk	16,7 %	7,3 %
Saarijärvi-Viitasaari sk	17,7 %	18,8 %
Pohjois-Satakunnan sk	21,9 %	23,3 %
Ylä-Pirkanmaan sk	12,7 %	12,8 %
Suupohjan sk	13,7 %	10,0 %
Kuusiokuntien sk	9,3 %	8,4 %

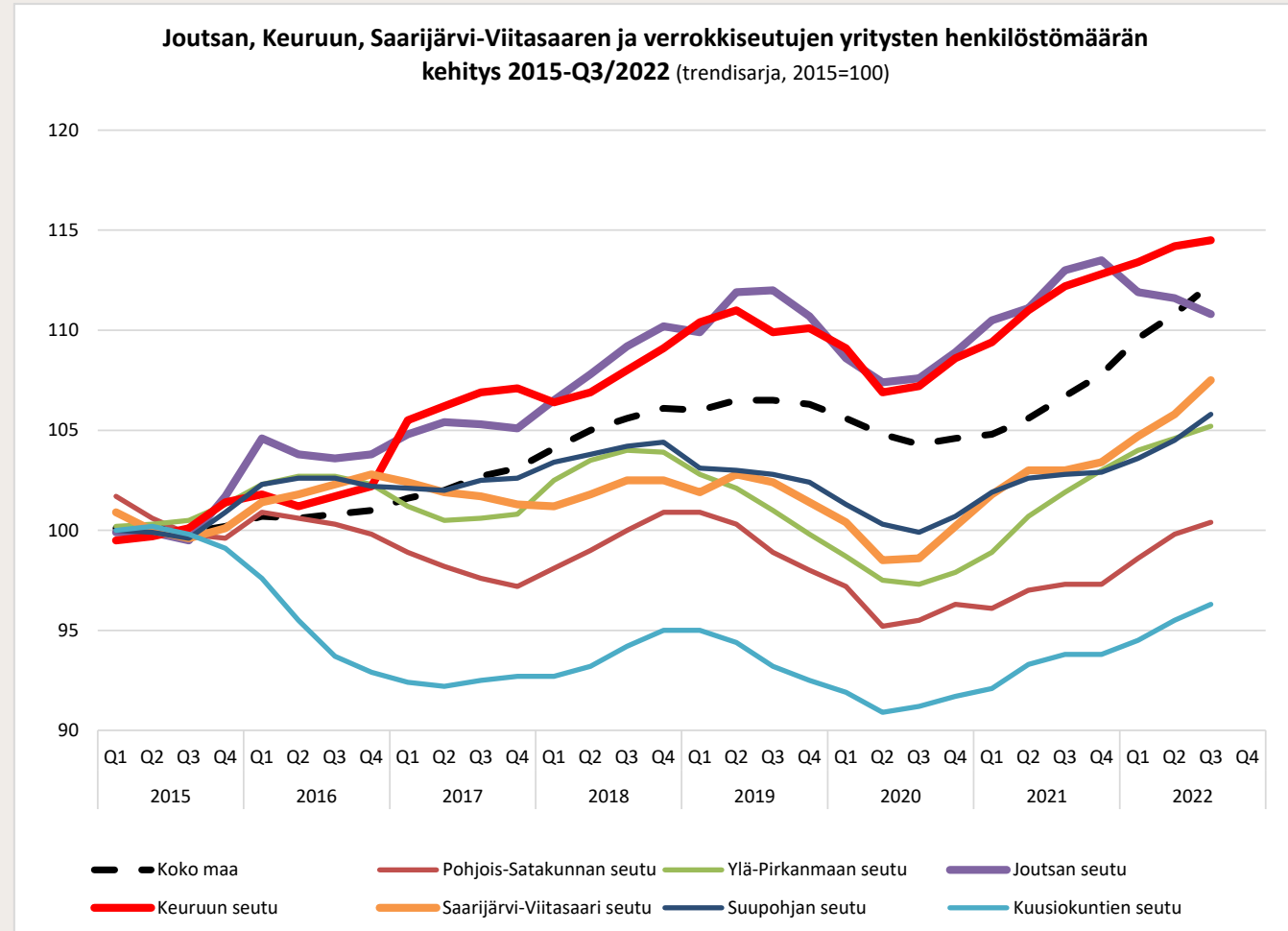


Lähde: TEM, Toimiala Online



Yritysten henkilöstömäärä Joutsan, Keuruun ja Saarijärvi-Viitasaaren seudulla

Vuosi		
	2022/Q1-Q2	2022/Q3
Koko maa	5,1 %	5,7 %
Joutsan sk	0,6 %	-2,0 %
Keuruun sk	3,0 %	2,5 %
Saarijärvi-Viitasaari sk	2,5 %	5,1 %
Pohjois-Satakunnan sk	3,0 %	3,5 %
Ylä-Pirkanmaan sk	4,2 %	3,8 %
Suupohjan sk	2,1 %	3,0 %
Kuusiokuntien sk	2,6 %	2,7 %



Lähde: TEM, Toimiala Online



Lisätietoja:

Kirsi Mukkala, Keski-Suomen liitto
kirsi.mukkala@keskisuomi.fi