



## KESKI-SUOMEN TURVALLISUUS- JA VALMIUSTOIMIKUNTA (Laajennettu kokoonpano)

**Aika:** **Torstai 16.12.2021 klo 8.00–9.01**

**Paikka:** **Etäkokous eTUVE**

### 1. Kokouksen avaus

Puheenjohtaja Pekka Hokkanen avasi kokouksen klo 8.00.

Valtakunnan koronatilanne on huolestuttava ja ennätysuuria tartuntamääriä todettu. Erityisesti Omikronvariantti haastaa tilannetta.

Valtakunnallisessa keskustelussa päällimmäisenä ovat kolmanteen rokotteeseen ja hätäjarruun liittyvät pohdinnat.

Keski-Suomen maakunnassa leviämisalueen kriteerit täyttyvät. Koronapassi on otettu laajasti käyttöön ja vahva etätyösuositus annettu. Huolestuttavaa on etenkin hoitolaitoksissa todetut koronatartunnat.

### 2. VNTIKE tilannekatsausraportti

Pasi Vilhunen esitteli raporttia (tilanne tiistailta 14.12.):

- Koko valtakunnassa ollaan tilastoinnin valossa menossa huonompaan suuntaan, keskiviikkona tartuntamäärien vuorokausiennätys: n. 2200 tartuntaa.
- Sairaalahoidon kuormitus: maanantaina erikoissairaanhoidossa 140, tehohoidossa 52, ja perusterveydenhuollon vuodeosastoilla 104 koronapotilasta. Myös potilassiirtoja on jouduttu tekemään sairaaloiden välillä erityisesti Pohjois-Suomessa.
- Hätäjarrumekanismien käyttöönoton kriteerit täyttyvät
- Omikronvariantti:
  - o Havaittu myös Suomessa: odotettavissa lähiaikoina noin 200 tapausta
  - o Arvioidaan syrjäyttävän tammikuussa deltavariantin vallitsevana varianttina.
  - o Laajoja tutkimuksia tehty Omikronin suhteesta rokotuksiin; etenkin kolmannella rokotteella on todettu olevan myönteisiä vaikutuksia.
- Pohjois-Pohjanmaalla heikoin tilanne ja suuri ilmaantuvuus.
- Testaus- ja jäljitysstrategiaa päivitetty: tilanteen hallinnassa korostuu nopea testiin pääsy ja testituloksen varmistuminen.
- Tehohoitoon joutuneista koronapotilaista 6/10 oli palannut töihin kolmen kuukauden sisällä kotiutumisen ja 3/10 edelleen sairauslomalla.
- Tehohoitoon joutuneiden keski-ikä 57-vuotta, nuorempien osuus kasvussa.
- Keskustelua käydään rokotevelvoitteesta: laajaa vastakkainasettelua mediassa ja somessa.



- Esiteltiin lyhyesti lähialueiden ja muun maailman tilannetta. Myös Euroopassa on menty huonompaan suuntaan.
- Koko maailman rokotekattavuutta kuvaavan kartan mukaan kattavuus kasvaa, mutta vielä on useita maita, joissa rokotekattavuus on varsin alhainen.

### 3. Keski-Suomen sairaanhoitopiirin tilannekatsaus

Jarkko Jännti esitteli asiaa (liite):

- Sairaanhoitopiirin johtaja Juha Kinnunen on jättänyt eroilmoituksen ja jäänyt vuosilomalle 7.12. alkaen. Sijaisena toimii johtajaylilääkäri Juha Paloneva.
- THL julkaisee torstaina arviointiraportin hyvinvointialueiden sosiaali- ja terveystalouksista. Keski-Suomen osalta tiedossa on myönteiset arviot.
- Tartunnat nousussa, ilmaantuvuusluku maanantaina 238,2 nyt vielä korkeampi
- Näytteistä positiivisia 9,2 %
- Resursseja on jouduttu siirtämään näyttötoista jäljitykseen, jolloin testaus on ollut yksityisten palveluntuottajien varassa viimeisen viikon aikana.
- Sairaalahoidon kasvu: Keskussairaalassa erikoissairaanhoidossa seitsemän koronapotilasta, joista muutama tehohoidossa. Perusterveydenhoidossa Jyväskylän kaupunginsairaalassa seitsemän potilasta, Keski-Suomen seututerveyskeskuksen alueella yksi ja Äänekoskella kaksi koronapotilasta.
- Jyväskylässä sunnuntaina 66 tartuntaa ja viimeisen viikon aikana 192.
- Tartuntarypäs Akseli ja Elina -hoitokodissa
- Seututk:ssa 85 tartuntaa viimeisen viikon aikana ja jäljitys ruuhkautunut.
- Muuallakin maakunnassa nousua mm. Äänekoskella.
- Kaksi kertaa rokotettujakin on sairastunut (oireet lievemät).

Koronanyrkki 13.12.:

- o sairaalahoidon tarve nousussa
- o vaikeissa tautitapauksissa taustalla rokottamattomuus
- o jäljitysresurssit kuormittuneet
- o testauskriteereitä muutettu: kaikki oireiset ja altistuneet testataan rokoteruojusta riippumatta
- o kehoitetaan hakeutumaan nopeasti testiin heti oireiden ilmaannuttua
- o Kotitestien käytöstä keskusteltu, odotetaan valtakunnan linjausta. Toistaiseksi kotitestillä ei voida korvata virallista terveydenhuollon toimijoiden tekemää PCR-testiä.
- o Myös rokotettujen tulee käyttää maskia ja noudattaa hyvää käsihygieniaa tartuntojen välttämiseksi ja taudin edelleen levittämisen estämiseksi.
- o Keski-Suomessa ei ollut maanantaihin mennessä todettu varmistettuja omikronvariantteja.
- o Koronanyrkin puheenjohtajana toimii toistaiseksi johtajaylilääkäri Juha Paloneva.

THL:n koronakartta:

- o Keski-Suomen ilmaantuvuusluku on 272, tapauksia kahdelta edeltävältä viikolta 688.
- o Muuallakin Suomessa luvut noususuuntaisia, päiväkohtaisia ennätysiksi raportoitu. Vaikein tilanne Pohjois-Pohjanmaalla.



- Koko maan laajuisesti sairaalanhoidon kuormitus kasvussa: tehohoidon osalta tilastoitiin jo yli 50 koronapotilaan lukuja, nyt nähtävillä hienoista muutosta parempaan.
- KYS ervan alueella erikoissairaanhoidossa 17 ja perusterveydenhuollossa 9 koronapotilasta.
- THL:n valtakunnallisten koronavirustestaus- ja jäljitysohjeiden muutos:
  - pyritään testaamaan myös kahdesti rokotettuja, etenkin jos edellisestä rokotuksesta on kulunut yli 5 kk eikä henkilö ole saanut vielä kolmatta rokoteannosta.
  - Riskiryhmiin kuuluvat (ml. raskaana olevat) pyritään testaamaan mahdollisimman pian, vaikka heillä olisi täysi rokotesuoja.
  - Omikronvariantin levitessä, voidaan myös oireettomia henkilöitä testata variantin leviämisen estämiseksi.

Kunnittainen tarkastelu:

- Tartuntoja havaittu koko maakunnan alueella
- Vihreitä kuntia (ei tartuntoja viimeisen kahden viikon aikana): Kinnula, Kivijärvi, Kyyjärvi, Multia ja Pihtipudas.
- Mustia kuntia (ilmaantuvuusluku yli 200) on valtaosa

Keijo Lukkarinen: näytteenotto, jäljitys ja rokotukset vaativat paljon resursseja ja tilanne on huolestuttava. Joulukuun ja joululomat haastavat tilannetta entisestään. Kiireetöntä hoitoa joudutaan todennäköisesti ajamaan alas, mikä osaltaan lisää jo ennestään suurta hoitovelkaa.

#### 4. Aluehallintoviraston ja huoltovarmuuden tilannekatsaus

Jussi Herranen / LSSAVI:

- AVI:lta ei ole tämän hetken tiedon mukaan tulossa uusia rajoituspäätöksiä tällä viikolla. Tilannetta seurataan kuitenkin tarkoin ja päätöksiä voidaan tarvittaessa tehdä nopeastikin.
- Valmiustoimikunnan kokous pidetään torstaina 16.12.
- Kaikki LSSAVIn alueen maakunnat ovat leviämisalueita.
- Työpaikkojen koronapassin käytöstä on pyydetty lausuntoa työsuojeluviranomaisilta.
- AVI:n henkilökunnan etätyömääräys on voimassa kesäkuun 2022 loppuun saakka.
- Keski-Suomea koskevat rajoitukset ovat 5.1.2022 saakka mm. 50 henkilön kokoontumisrajoitus (Pirkanmaalla 20 henkilöä).
- AVIn rajoituspäätöksissä keskitytään esittämään päätöksen keskeiset asiat selvästi. Koronapassin käyttö on sijoitettu tietoisesti päätöksen loppuun vain yhtenä käytettävissä olevista leviämistä rajoittavista tekijöistä.
- Maanpuolustuskursseja on jouduttu perumaan ja siirtämään: Keski-Suomessa vuodelta 2021 siirretty peruskurssi pyritään järjestämään Laukaassa 14.-18.2.2022. Myös jatkokurssi vuodelta 2021 on siirretty ja se pidetään Laukaassa 7.-9.9.2022.



Esiteltiin Huoltovarmuuden tilannekatsaus:

- Koronatilanne jatkuu haastavana ja tartuntamäärät ovat työpaikoilla nousussa, mutta tilanteella ei ole vielä ollut vaikutusta HV-kriittisten yritysten toimintaan.
- Osassa työpaikoissa palattu vahvaan etätyösuositukseen, erityisesti kriittisissä toimissa toimijat (mm. valvomotoiminnot).
- Useilla toimialoilla esiintyy raaka-aineiden ja komponenttien saatavuushaasteita, logistiikan häiriöitä sekä työvoimapulaa.
- Kemianteollisuudessa useiden toimialan yritysten raaka-ainevarastot ovat alhaalla normaalitilanteeseen verrattuna. Saatavuushaasteista sekä erittäin pitkistä toimitusajoista on raportoitu.
- Vesihuollon tarvikkeiden saatavuus huonoa. Isojen putkikokojen osalta joudutaan kysymään jopa muilta toimijoilta osia.
- Merikuljetusten osalta konttiliikenteen maailmanlaajuinen häiriö jatkuu mahdollisesti jopa vuoteen 2023 saakka.
- WHO on varoittanut vuonna 2022 uhkaavasta pulasta koskien ruiskuja ja neuloja, joita tarvitaan maailmanlaajuisesti miljardeja rokotteiden antamiseen.
- ICT-laitteiden saatavuudessa, erityisesti verkkolaitteissa on jopa 6 kk:n pituisia viiveitä.
- Alkutuotannossa takana heikko satokausi, vuoden 2021 viljasato on 2000-luvun pienin. Katovuoden seurauksena kylvösiemenhuolto vuonna 2022 saattaa vaarantua. Varmuusvarastojen käyttötarpeen selvittäminen nähdään perusteltuna. Huoltovarmuuskeskus on tämän johdosta käynnistänyt asiasta selvityksen.
- Maakaasun voimakkaalla hinnan nousulla on ollut vaikutusta lannoitetuotantoon ja lannoitteiden hinnat ovat kohonneet.
- Työilmapiiriin on alkanut vaikuttaa koronarokottamattomien kanssa työskentely erityisesti parityöskentelymuodossa: ei haluta työskennellä henkilön kanssa, joka ei ole ottanut rokotetta tai jolla ei ole koronapassia -> Useampi iso työnantaja ilmaissut tarpeen koronapassin käytöstä työpaikoilla.

Mari Kyllönen/opetus- ja kulttuuritoimi:

- Perusopetuksessa etäopetus ja muut poikkeavat opetusratkaisut on pystytty järjestämään varsin hyvin
- Huolestuttavaa on lisääntynyt uupumus ja väsymys lasten ja nuorten kanssa työskentelevien keskuudessa; ilmenee sekä varhaiskasvatuksessa, nuorisotyössä että perus- ja toisen asteen opetuksessa.
- Tavoittamattomissa olevien nuorten määrä on kasvussa; laaja terveydenhuollon resurssipula näkyy myös nuorisotyössä ja oppilaitoksissa.
- Hoitotakuu psykiatriassa ja koulupsykologien saatavuus on heikkoa. Huolestuttavaa on, miten mm. kunnissa on varauduttu 1.1.2022 alkavaan veloitteeseen mitoitaa kuraattori- ja psykologipalvelut riittävälle tasolle.
- Kokonaisuutena tilanne on ollut hieman rauhallisempi ja yhteydenottoja on tullut maltillisemmin. Viime aikoina yhteydenottoja on tullut mm. juhlien järjestämiseen ja koronapassin käytön soveltamiseen liittyen.



## 5. Poliisin tilannekatsaus

Timo Pulkkinen:

- Poliisin osalta tilanne on rauhallinen ja vallitsevaan tilanteeseen nähden koronaliittännäisiä tehtäviä on varsin vähän.
- Koronatilanteella ei ole ollut vaikutusta Poliisin resursseihin.
- Ennaltaehkäiseviin toimiin on kiinnitetty huomiota ja tiedottamista lisätty, jotta toimintakyky pysyy jatkossakin hyvänä.
- Suojavarustetilanne on riittävä.
- Riskiperusteista tarkastelua tehdään alueittain ja ohjeita säädellään tarpeen mukaan.

Teemu Karhunen:

- Poliisin operatiivisen toiminnan kannalta tilanne on myös olosuhteisiin nähden hyvin hallinnassa.
- Tehtävämäärät ovat suuria ja kansalaiset ovat olleet koronasta huolimatta aktiivisia.
- Tapauksissa korostuu erilaisiin mielenterveydellisiin ongelmiin liittyvät tehtävät, myös väkivalta- ja omaisuusrikosten osuus on suuri.
- Poliisihallinnon rakenteellisia muutoksia:
  - o Keuruun yleispoliisihanke: Tavoitteena toimintojen yhdistäminen kenttätoiminnan ja tutkinnan osalta. Taustalla pyrkimys resurssien joustavampaan ja tehokkaampaan käyttöön.
  - o Monitoimiryhmä Jyväskylässä ja Tampereella: tavoitteena puuttua tarvittaessa sellaisiin akuutteihin tilanteisiin ja ilmiöihin, jotka jäävät tutkinnan ja kenttätoiminnan välimaastoon (mm. keskustan turvallisuusteema).

## 6. Pelastuslaitoksen tilannekatsaus

Pasi Vilhunen:

- Pelastuslaitos noudattaa Jyväskylän kaupungin koronaohjeistuksia mm. etätyösuositus ja vierailukiello.
- Varautumiseen, jatkuvuuden hallintaan ja niiden yhteensovittamiseen liittyviä välttämättömiä palavereita on pidetty pienryhmissä. Myös suorituskykyyn liittyviä koulutuksia (mm. pelastushenkilöstön pätevöittämissä koulutuksia) on sisäisesti pidetty. Lähitapaamisissa noudatetaan tapauskohtaista harkintaa ja riskiarvioita.
- Tautiaktiivisuutta on Pelastuslaitoksen organisaatiossa vähäisessä määrin ollut, mutta tapaukset rajoittuvat henkilöiden siviilielämään; työyhteisössä ei ole karanteeneja.
- Seuranta, toimenpiteet ja ohjeiden valmistelu työllistää hallintoa laajasti.
- Koronatilanteella ei ole vaikutusta Pelastuslaitoksen suorituskykyyn.



## 7. Puolustusvoimien tilannekatsaus

Yrjö Lehtonen / Keski-Suomen aluetoimisto:

- Koronatilanne näkyy myös puolustusvoimissa.
- Joukko-osastoissa pohditaan tarkoin rajoitusten poistoprojektien jatkoa. Tilanne vaihtelee alueittain: osassa joukko-osastoja toimia ei ole aloitettu ja osassa ollaan menossa kohti kakkosvaihetta.
- Taustaperiaatteena on, että tiettyjen reunaehtojen tulee täytyä, jotta seuraavaan vaiheeseen voidaan siirtyä. Tilanteen heiketessä voidaan palata myös takasin päin.
- Muutokset vuodenvaiheessa: jokaisella puolustusvoimien työntekijällä on erityisen varovaisuuden noudattamisvelvoite: mikäli henkilö on ollut kontaktissa koronatartunnan saaneen kanssa, tulee hänen olla 14 vuorokautta pois työpaikalta tai erityistapauksissa rokotettu henkilö voi työskennellä erityistä tarkkaavaisuutta noudattaen (mm. kasvomaskin käyttö ja lähikontaktien välttäminen).
- Etätyön teettäminen ilman rajoituksia on asetettu tammikuun 2022 loppuun saakka.
- Suositetaan tapaamisten ja tilaisuuksien toteuttamista etäyhteyksillä: lähikokouksia järjestetään vahvaa tarveharkintaa ja terveysturvallisuustoimia noudattaen.

Mika Tiitinen / Ilmasotakoulu:

- Korona näkyy myös Ilmasotakoulussa; toistaiseksi ollaan kuitenkin edelleen koronaturvallisuustasolla Alfa.
- Ilmasotakoulussa siirryttiin jo koronarajoitusten purkamisvaiheeseen kaksi, mutta nyt on palattu takaisin ykkösvaiheeseen (mm. kasvomaskien käyttövaatimus sisätiloissa).
- Suositellaan etäyhteyksiä.
- Myös Ilmasotakoulussa etätyön teettäminen ilman keston liittyviä rajoituksia on voimassa tammikuun 2022 loppuun saakka.
- Taustalla tavoite huolehtia kaikissa tapauksissa henkilöstön terveysturvallisuudesta ja varmistaa toimintakyky ja valmiuteen liittyvät tehtävät.
- Koronatilanteella ei ole vaikutusta Ilmasotakoulun virka-apuun, toimintakykyyn tai valmiuteen.

## 8. Havaitut ongelmat ja tukitarpeet muille toimijoille

Ei ollut.

## 9. Seuraava kokous

Torstaina 13.1.2022 klo 8.00–9.00 eTUVE-yhteydellä.

Puheenjohtaja kiitti osallistujia aktiivisesta yhteistyöstä ja toivotti turvallista joulun aikaa. Kokous päättyi klo 9.01.

Muistion vakuudeksi  
Laura Karjalainen



# Keski-Suomen sairaanhoidopiirin tilannekatsaus

**KSTURVA**

**Laajennettu kokoonpano**

16.12.2021

Jarkko Jäntti, turvallisuuspäällikkö ksshp

# Sisältö



10.12.2021

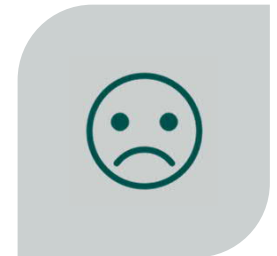
## **KSSH:n valtuusto asetti tilapäisen valiokunnan ja hyväksyi vuoden 2022 talousarvion**

Juha Kinnunen jäi vuosilomalle 7.12. ja jätti eroilmoituksensa. ”Yhdessä tekemällä Sairaala Novalla on mahdollisuus olla yksi Suomen parhaista sairaaloista.”

Sijaisena toimii Juha Paloneva



KORONANYRKIN  
KOKOUKSESTA  
13.12.2021



TILANNE KUNNITTAIN  
16.12.2021  
KORONAKARTALTA



# Alueellinen tartuntatautien torjunnan johtoryhmä, 13.12.2021 keskusteluista poimittua

## Epidemiologinen tilanne

- Tartunnat nousussa, ilmaantuvuusluku maanantaina 238,2
- Näytepositiivisuus 9,2 % ja näytteenotto on yksityisten varassa
- Jäljitykseen on jouduttu siirtämään testausresurssit
- Keskussairaalassa ESH 7 potilasta, joista muutama teholla.
- PTH puolella 7 potilasta Jyväskylässä, 1 seututk-alueella ja Äänekoskella 2

## Muita havaintoja

- Jyväskylässä (Ilkka K.): 192 tartuntaa, sunnuntaina 66. AkseliElinassa kolme tartuntaa, altistuneita noin 50.
- Seututk (Kari-Pekka Vuori): Viikossa noin 85 tartuntaa, luvut menossa ylöspäin. Indeksejä ei saada enää 1 vuorokaudessa kiinni.
- Keijo L: Maakunnassa sama nouseva suunta. Tartuntoja Äänekoskella 30. Karaokesta tullut toistakymmentä. Rokotetutkin saavat tartuntoja.

Tiedote 13.12.2021

## KSSHP:n alueen koronavirustilanne huononee entisestään joten testauskriteereitä muutetaan hallitusti

Koronavirustartunnat ovat yhä edelleen nousussa ja tilanne on huonontunut viimeviikkoisesta. Sairaalahoidon tarve on ollut noususuuntaista. Vakavissa tautitapauksissa alueella on lähes aina syynä ollut rokottamattomuus. Alueen testaus- ja jäljitysresurssit ovat vakavasti kuormittuneet. Kokouksessa todettiin myös, että rokotetut sairastavat tautia yhä lievempänä ja levittävät tautia rokottamattomia vähemmän. Edellä mainittujen syiden takia johtoryhmä päätyi säilyttämään alueen epidemiologiselta määrittelyltään leviämisalueena.

Testauskriteereitä muutetaan hallitusti koronavirustilanteen hillitsemiseksi Keski-Suomen sairaanhoitopiirin alueen testauskriteereitä on pyritty muuttamaan käytettävissä olevien resurssien puitteissa niin, että koronavirustilannetta pystyttäisiin hillitsemään mahdollisimman tehokkaasti.

KSSHP:n alueella testataan kaikki oireiset altistuneet heidän rokotussuojastaan riippumatta. Lisäksi testiin tulee tulla oireiden ilmetessä, mikäli rokotteita ei ole otettu.

Nyrkki ei tällä hetkellä päätenyt kommentoimaan kotitestien käyttöä. Asiaa täsmennetään valtakunnallisten linjausten edetessä. Toistaiseksi kotitestillä ei voi korvata virallista, terveydenhuollon toimijan tekemää PCR-testiä.

....

Tiedote 13.12.2021 jatkuu

....

Myös rokotettujen tulee käyttää maskia  
Kokouksessa todettiin, että tilaisuuksissa, joissa vaaditaan koronapassi, on yhä tärkeää käyttää kasvomaskia ja noudattaa hyvää käsihygieniaa koronavirustartuntojen välttämiseksi.

Omikron-varianttia ei toistaiseksi ole havaittu alueella  
Keski-Suomen sairaanhoitopiirin alueella ei toistaiseksi ole havaittu Omikron-varianttia.

----

Lisätietoja:

KSSHP:n johtajaylilääkäri, johtoryhmän puheenjohtaja Juha Paloneva

[juha.paloneva@ksshp.fi](mailto:juha.paloneva@ksshp.fi)

+358142691680



Lähde: THL/tartuntatautirekisteri, viimeisimmät tapaustiedot päivältä: 15.12.2021.

Tapaukset (14 vrk)

**▲ 20 016**  
15 628

(edeltävä 14 vrk)

Ilmaantuvuus (14 vrk)

**▲ 361,1**  
281,9

(edeltävä 14 vrk)

Testimäärä yhteensä

**8 265 200**  
+26 375

(muutos ed.  
raportointipäivästä)

Potilaita  
perusterv. huollossa

**118**  
+20

(muutos  
ed.raportointipäivästä)

Potilaita  
erikoissairaanhoidos

**150**  
+11

(muutos  
ed.raportointipäivästä)

Potilaita  
tehohoidossa

**46**  
-6

(muutos  
ed.raportointipäivästä)

KYS erva: 17 ESH+9 PTH, 6 Teholla

Koko maa: 150+118, 46 Teholla

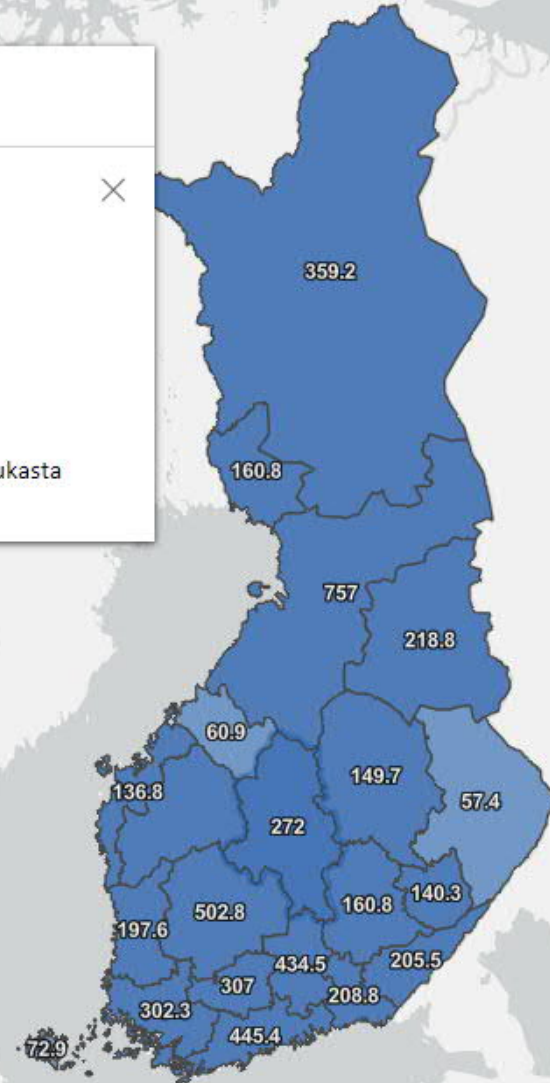
## Varmistetut koronataapaukset Suomessa (COVID-19)

Tarkenna kohteeseen Vieritä

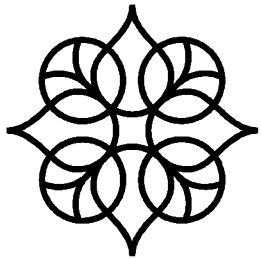
### Keski-Suomi

Viimeiset 14 vrk (sitä edeltävät 14 vrk)  
Tapauksia: 688 (620)  
**Ilmaantuvuus: 272,0 (245,08)**

Väestömäärä: 252 982  
Ilmaantuvuus kuvaa tapausten määrää ajanjaksolla 100 000 asukasta kohden.



# THL on päivittänyt koronaviruksen testaus- ja jäljitysohjettaan 15.12.2021

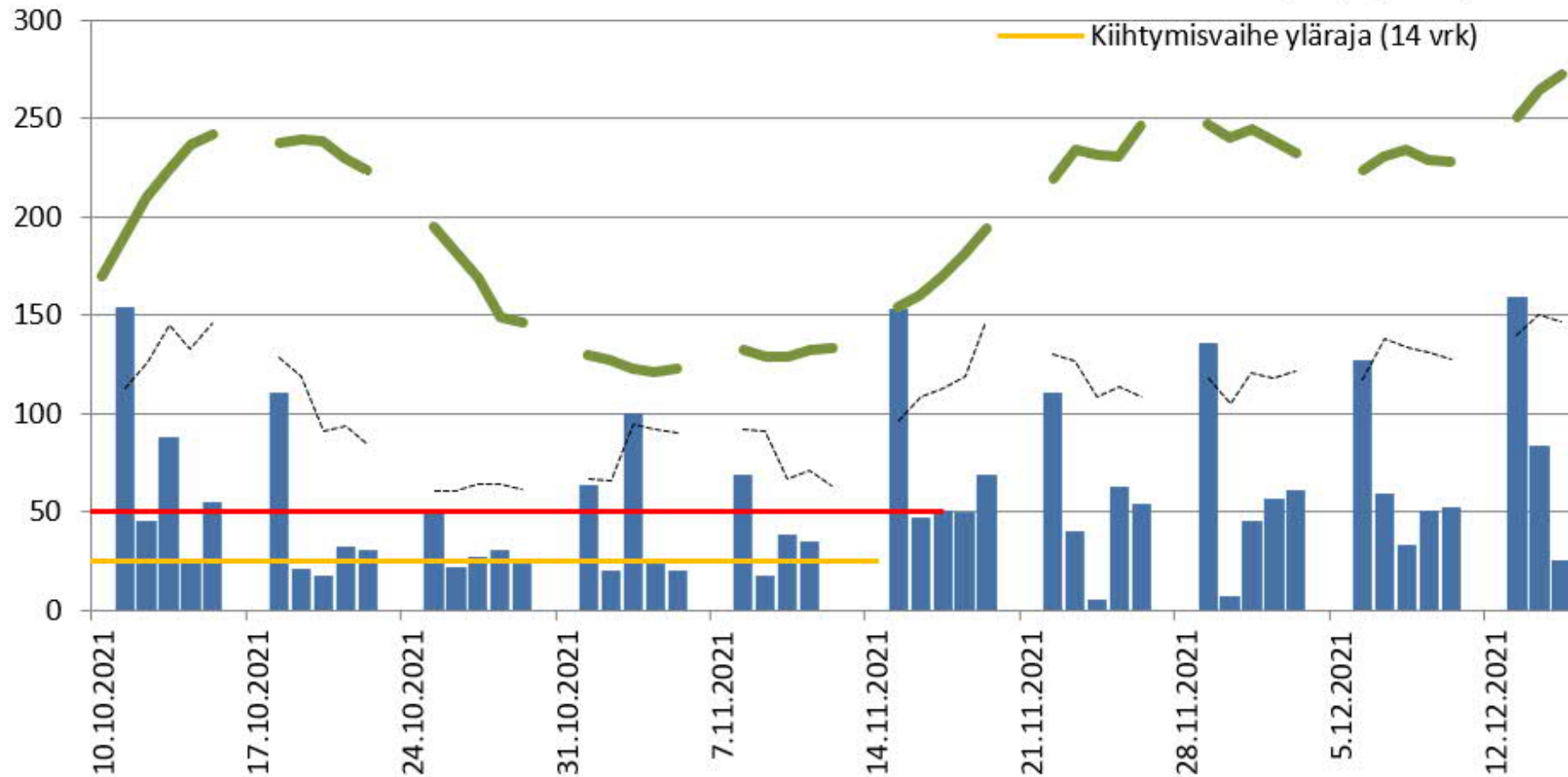


- Koronavirustestauksen kriteerejä on muutettu täyden rokotussarjan saaneiden osalta.
- Tästedes henkilöt, joilla on koronaviruksen oireita, testataan, jos toisesta rokoteannoksesta on kulunut yli 5 kuukautta ja he eivät ole saaneet kolmatta rokoteannosta. Oireiset vakavalle taudille alttiit henkilöt, mukaan lukien raskaana olevat henkilöt, on testattava mahdollisimman pian. Tämä koskee myös täysin rokotettuja.
- Täyden rokotussarjan saaneita oireettomia henkilöitä voidaan testata varianttien leviämisen estämiseksi. Tähän mennessä oireettomien täyden rokotussarjan saaneiden testausta on kohdennettu riskiryhmiä hoitaviin sote-ammattilaisiin ja laitosepidemioiden ehkäisemiseksi.
- Myös altistuneiden henkilöiden karanteenipäätöksien harkinnassa on huomioitava varianttien leviämisen ehkäisy.
- Alueelliset ja paikalliset toimijat voivat käyttää ohjetta apuna laadittaessa omia alueellisia ja paikallisia toimintaohjeita. Kansalaisten koronatestiin hakeutumiseen liittyviä verkkosivuja päivitetään parhaillaan.

# KSSHP Koronataudin ilmaantuvuus / 100 000 asukasta

Lähde: THL tartuntatautirekisteri

- tapaussumman muutos / päivä
- KSSHP ilmaantuvuus 14 vrk (THL)
- viimeiset 7 vrk tapaussumma/100000as
- Leviämisvaihe yläraja (14 vrk)
- Kiihtymisvaihe yläraja (14 vrk)



6295		6438					6733		6758 tapauksia yhteensä			
itsenäisyyspäivä												
6.12.2021	7.12.2021	8.12.2021	9.12.2021	10.12.2021	11.12.2021	12.12.2021	13.12.2021	14.12.2021	15.12.2021	KSSHP ilmaantuvuus 14 vrk (THL)		
223,3	230,8	234,4	228,5	228,1			250,6	264,1	272			
maanantai	tiistai	keskiviikko	torstai	perjantai	lauantai	sunnuntai	maanantai	tiistai	keskiviikko	Viikonpäivä		
127	59	33	51	52			159	84	25	tapaussumman muutos / päivä		
<b>117,5</b>	<b>138,0</b>	<b>133,3</b>	<b>130,9</b>	<b>127,4</b>			<b>140,0</b>	<b>149,9</b>	<b>146,7</b>	ilmaantuvuus/100000 as		
2,02 %	0,93 %	0,52 %	0,79 %	0,80 %			2,39 %	1,25 %	0,37 %	15.12.2021		
										<b>7vrk</b>	<b>14vrk</b>	
6292	6351	6384	6435	6487			6646	6730	6755	146,7	280,0	SHP14 Keski-Suomen SHP
<b>141</b>	141	141	142	<b>143</b>			<b>150</b>	<b>154</b>	<b>155</b>	292,3	375,9	Hankasalmi
42	42	42	42	42			<b>44</b>	44	44	46,3	69,5	Joutsa
<b>4232</b>	<b>4269</b>	<b>4284</b>	<b>4304</b>	<b>4329</b>			<b>4416</b>	<b>4466</b>	<b>4481</b>	137,4	263,0	Jyväskylä
<b>18</b>	18	18	<b>21</b>	<b>22</b>			<b>23</b>	23	23	375,7	901,6	Kannonkoski
25	25	25	25	25			25	<b>26</b>	26	25,8	<b>25,8</b>	Karstula
<b>165</b>	<b>167</b>	<b>168</b>	<b>173</b>	173			<b>175</b>	<b>176</b>	176	84,0	251,9	Keuruu
16	16	16	16	16			16	16	16	0,0	0,0	Kinnula
14	14	14	14	14			14	14	14	0,0	0,0	Kivijärvi
<b>26</b>	26	<b>27</b>	27	<b>31</b>			<b>34</b>	<b>35</b>	<b>36</b>	345,4	729,1	Konnevesi
12	12	12	12	12			12	12	12	0,0	0,0	Kyyjärvi
<b>615</b>	<b>622</b>	<b>631</b>	<b>637</b>	<b>646</b>			<b>667</b>	<b>675</b>	<b>677</b>	244,0	556,9	Laukaa
										0,0	0,0	Luhanka
18	18	18	18	18			18	18	18	0,0	0,0	Multia
<b>172</b>	<b>173</b>	173	<b>180</b>	<b>183</b>			183	<b>185</b>	<b>187</b>	137,7	236,0	Muurame
77	<b>79</b>	79	79	79			<b>82</b>	83	83	106,2	212,5	Petäjavesi
50	50	50	50	50			50	50	50	0,0	0,0	Pihtipudas
<b>191</b>	<b>197</b>	197	<b>200</b>	<b>206</b>			<b>218</b>	218	218	228,0	553,7	Saarijärvi
<b>27</b>	27	<b>30</b>	<b>31</b>	31			31	<b>32</b>	32	83,2	249,6	Toivakka
112	112	112	112	112			112	112	112	0,0	<b>27,3</b>	Uurainen
34	34	34	34	34			38	38	<b>39</b>	81,9	81,9	Viitasaari
<b>305</b>	<b>309</b>	<b>313</b>	<b>318</b>	<b>321</b>			<b>338</b>	<b>353</b>	<b>356</b>	231,4	290,6	Äänekoski
												Pirkanmaan SHP puolella
<b>261</b>	<b>263</b>	<b>267</b>	<b>272</b>	<b>272</b>			<b>276</b>	<b>281</b>	<b>284</b>	84,9	219,8	Jämsä
9	9	9	9	9			9	9	9	0,0	0,0	Kuhmoinen
6562	6623	6660	6716	6768			6931	7020	7048	141,1	273,4	Keski-Suomen maakunta
2330	2354	2376	2412	2439			2515	2554	2567	147,5	289,6	Maakunta-Jyväskylä



**Kiitos**