



KESKI-SUOMEN TURVALLISUUS- JA VALMIUSTOIMIKUNTA (Laajennettu kokoonpano)

Aika: **Torstai 28.10.2021 klo 8.00–8.45**

Paikka: **Etäkokous eTUVE**

1. Kokouksen avaus

Puheenjohtaja Pekka Hokkanen avasi kokouksen klo 8.00

Maakunnan koronatilanne on helpottunut kahden viikon takaisesta ja ilmaantuvuusluku näyttää kääntyvän laskuun. Tunnuslukujen valossa Keski-Suomi on kuitenkin edelleen kokonaisuudessaan kiihtymisvaiheessa.

Tartunnan saaneet ovat pääosin vajaan rokotesuojan saaneita tai kokonaan rokottamattomia. Tartuntamäärien vaikutukset ovat näkyneet kuitenkin maltillisena sairaalakuormituksena. Jäljitystyö kuormittaa edelleen raskaasti terveydenhuoltoa ja siihen on lisäresursseja osoitettu.

Maakunnan rokotekattavuuden osalta edetään valtakunnallisessa tahdissa. Ensimmäisen rokoteannoksen on saanut n. 86 % ja toisen n. 77 % yli 12-vuotiaista keskisuomalaisista. Rokotekattavuuden lisäämiseen on syytä vahvasti panostaa ja kannustaa kansalaisia rokotusten ottamiseen.

Vahvaa maskisuositusta on jatkettu Keski-Suomessa. Maskeja on hyvä käyttää sisätiloissa ja tilanteissa, joissa riittäviä turvavälejä ei voida pitää.

2. VNTIKE tilannekatsausraportti

Pasi Vilhunen esitteli tiistaina 26.10. julkaistun raportin tuloksia:

- Valtakunnallinen sairaalahoidon kuormitus: n. 100–110 potilasta, maanantaina 104, tehohoidossa 34 potilasta.
- THL päivittänyt verkkosivuja rokotesuojan osalta
- Keski-Suomen sairaanhoitopiirin ilmaantuvuusluku 194,5 (ma 25.10.), Itä-Suomessa ja Lapissa helpoin tilanne, Päijät-Hämeessä suurin ilmaantuvuusluku (234)
- Satakunnassa huolestuttaa vanhusten hoivapalveluiden piirissä lisääntyneet tartunnat, samankaltainen uutinen myös Jämsästä.
- Euroopassa on käyty kiihkeää koronapassikeskustelua, myös Suomessa aiheesta ollut hieman rajumpaakin viestintää.
- Media on tutkinut rokotemielipiteitä; Maaseudun tulevaisuuden kyselyyn vastanneista yli puolet kannattaa pakollista rokotetta.
- Joukkoliikenteessä maskipakosta luovuttu, suositus edelleen voimassa.



- Esiteltiin lyhyesti muiden maiden tilannetta: mm. Baltian maissa sairaaloissa suurta kuormitusta. Venäjällä on tilastoitu ennätysellisiä päiväkohtaisia tartuntamääriä (37 900 tartuntaa) ja on arvioitu, että syksyn huippua ei ole vielä edes saavutettu. Myös Puolassa tartuntamäärissä merkittävää kasvua.
- Täyden rokotesuojan saaneita maita kuvaavalla kartalla paras tilanne on mm. Kiinassa ja Kanadassa, myös pohjoismaissa yleisesti hyvä tilanne. Afrikassa heikoin rokotekattavuus.

3. Keski-Suomen sairaanhoitopiirin tilannekatsaus

Jarkko Jäntti esitteli asiaa (liite):

- KSSHP:n alueella ilmaantuvuusluvut laskussa
- THL:n kartan mukaan Länsi-Suomessa tilanne ollut Itä-Suomea heikompi, nyt päästy jo laskevaan trendiin. Päijät-Hämeen tilanne on pysytellyt korkealla ja Keski-Pohjanmaa on menossa heikompaan suuntaan. Myös Pirkanmaalla ja Etelä-Pohjanmaalla tilanne on heikentynyt.
- Uusimaa ja Etelä-Pohjanmaa ovat viime viikolla julistautuneet leviämisvaiheen alueiksi ja alueella on käyty vilkasta koronapassikeskustelua. Koronapassin käyttöönotto on lisännyt jonkin verran rokotteen ottamishalukkuutta alueiden nuorissa ikäryhmissä.
- THL:n tiedostojen valossa tautia on viimeisen kahden viikon aikana tavattu edelleen eniten nuorissa ikäryhmissä. Tartunnat ovat levinneet perheiden sisällä myös alle 12-vuotiaisiin, joille ei Suomessa toistaiseksi ole rokotetta tarjolla.
- Kunnittain tarkasteltuna väestömäärään suhteutettuna suurimmat ilmaantuvuusluvut on todettu tällä viikolla Hankasalmissa, Laukaassa ja Uuraisilla. Lukumääräisesti eniten uusia tartuntoja on todettu Jyväskylässä.
- Useissa Keski-Suomen kunnissa on hajanaisia tartuntoja ja kokonaan ilman tartuntoja ovat olleet Vitasaari, Multia, Luhanka, Kyyjärvi, Konnevesi, Keuruu ja Kannonkoski.

Koronanyrkki 25.10.2021:

- Tapausmäärien arvioidaan puolittuneen kahden viikon takaisesta. Syysloman vaikutus ei ole vielä täysin nähtävissä.
- Sairaalakuormitus on vähenemään päin: Novassa sairaalahoidossa oli viime viikolla 5–6 koronapotilasta, maanantaina enää kolme. Jyväskylän kaupunginsairaalan perusterveydenhuollon sairaalapaikoilla viimeviikolla 2–3 koronapotilasta, maanantaina kaksi potilasta. Äänekoskella sairaalahoidossa ollut hetkellisesti yksi potilas.
- Jyväskylässä 107 tapausa viime viikolla, joista rokottamattomia 62. Tartunnan lähde epäselvä 38 tapauksessa, noin kymmenessä tapauksessa tartunta saatu baareista.
- Näytteiden määrä melko alhainen (1250), asiaa selittää osin syysloma. Positiivisten näytteiden osuus 8,5 % ja karanteeniin Jyväskylässä on ohjattu 260 henkilöä.
- Useita tartuntaketjuja, joista suurimmassa osassa tartunnat jäljitetty saaduksi Jyväskylän seudulta. Tilanne on kuitenkin rauhoittumaan päin.

Koronanyrkin tiedote ([linkki](#)):

- KSSHP:n alue jatkaa kiihtymisvaiheessa
- Vahva maskisuositus jatkuu
- Väestöä kannustetaan rokottautumaan
- Tartuntamäärien vaikutukset näkyvät maltillisena sairaalakuormituksena



- Sairaalahoitoa vaatineet tautitapaukset pitkälti rokottamattomilla ja pitkäaikaissairailta henkilöillä.
- Painotetaan rokotusten tärkeyttä epidemian hillitsemisessä.
- Maskisuositus alueen yläkouluihin ja toiselle asteelle. Maskinkäyttöä suositellaan myös muissa sisätiloissa ja julkisissa kulkuvälineissä.
- Koronapassin käyttöönotto ei ole kiihtymisvaiheessa ajankohtaista. Asiaan palataan, jos alue siirtyy leviämisvaiheeseen.

Keijo Lukkarinen: kolmas rokotekierros on käynnistymässä maakunnassa riskiryhmäläisille ja yli 60-vuotiaille. Rokotukset ovat edenneet kunnissa keskimääräisesti.

4. Aluehallintoviraston ja alueellisen huoltovarmuuden tilannekatsaus

Jussi Herranen / LSSAVI:

Aluehallintovirasto:

- LSSAVI:n valmiustoimikunta kokoontuu 11.11.
- AVIlla ei ole tällä hetkellä rajoituspäätöksiä alueella.
- Kaikkia Suomen ravintoloita koskee tartuntalain yleiset hygieniavelvoitteet, jotka ovat voimassa vuoden 2021 loppuun saakka. Asiakkaille tulee antaa tietoa ja toimintaohjeita virustartuntojen ehkäisemiseksi. Asiakkailla tulee olla mahdollisuus pestä käsiä ja pitää riittävää etäisyyttä sekä sisällä että ulkona. Myös ravintoloiden pinnat tulee pitää puhtaina. Ravintoloita on veloitettu laatimaan toimenpidesuunnitelma ja toimenpiteiden tiivistysosio tulee olla myös asiakkaiden nähtävillä.

Alueellinen huoltovarmuus:

- Logistiikan ongelmat heijastuvat teollisuuden suorituskykyyn, globaalit ongelmat jatkunevat vuoden 2022 loppupuolelle saakka.
- Talouden korkeasuhdanne nostaa hintoja ja työvoimapula vaivaa osaa elinkeinoelämän toimijoista.
- Komponenttipula uhkaa muodostua työvoimapulan ohella yhdeksi suurimmista talouskasvun hidasteista tänä ja ensi vuonna. Tilanne vaikuttaa yritysten investointisuunnitelmiin.
- Koronaan liittyvät disinformaatiokampanjat ovat kasvussa ja häiritsevät yrittäjiä sekä laajemmin pandemian torjuntaa.
- Huoltovarmuuskeskuksen viimeisimpiä julkaisuja:
 - o Päivittäistavarakaupan myymälöiden toimintaohje sähkökatkosteissa
 - o Päivittäistavara- ja huollon varautumisen kehittämisprojektin loppuraportti
 - o Merenkulun kyberturvallisuus - alusten ja parhaat käytännöt
 - o Merenkulun kyberturvallisuus - varustamojen parhaat käytännöt
 - o Ohjeita turvallisten etätyövälineiden valintaan
- Suojaintilanne edelleen hyvä, suojainstandardiluokasta riippuen osin erinomainen



5. Poliisin tilannekatsaus

Antero Rytkölä/Sisä-Suomen poliisilaitos:

- Poliisilaitoksen toimintakyky on normaali eikä erityisiä ongelmia ole havaittu.
- Koronatartuntojen ja altistustapausten lisääntyminen on näkynyt myös Keski-Suomessa, varsinkin nuoremman poliisihenkilökunnan ja alan opiskelijoiden keskuudessa.
- Ensi viikosta alkaen poliisin toimintakykyyn vaikuttaa merkittävästi Äänekosken uuden poliisiaseman käyttöönotto. Asema vihitään käyttöön tiistaina 2.11. Kyseessä on Pohjoisen Keski-Suomen operatiivisen toiminnan uusi ja nykyaikainen tukikohta.
- Maakunnan turvallisuustilanne on pysynyt hyvänä ja tilanne ollut poliisin osalta varsin rauhallinen, lukuun ottamatta järjestyksenpitoon liittyviä tehtäviä. Väkivaltarikosten osalta syksy on alkanut vilkkaana ja myös pysynee vilkkaana mitä lämpimämpänä syksy jatkuu.

6. Pelastuslaitoksen tilannekatsaus

Pasi Vilhunen:

- Keski-Suomen pelastuslaitoksen toimintakyky on tehtävien suorittamisen osalta normaali, ei muutoksia edelliseen kokoukseen nähden.
- Turvallisuusviestinnän suoritteet ovat edelleen vähäisiä ja haastavia korjata.
- Päivä paloasemalla -tapahtumaa suunnitellaan pidettäväksi marraskuun lopussa.
- Ulkopuolisia vierailijoitakin on Pelastuslaitoksella käynyt, mm. pohjoisen alueen palvelutuotannon laajentamiseen liittyviä haastatteluja toteutettu koronaturvallisuusmääräyksiä noudattaen.

7. Puolustusvoimien tilannekatsaus

Yrjö Lehtonen / Keski-Suomen aluetoimisto:

- Puolustusvoimien pääesikunta on julkaissut käskyn koronarajoitusten nelivaiheisesta purkamisesta 1.11. alkaen. Tavoitteena on, että normaaleihin rutiineihin voidaan palata alkuvuodesta 2022.
- Rajoitusten purkaminen käynnistetään joukko-osastokotaisesti ja voidaan aloittaa siinä vaiheessa, kun kaikille varusmiehille ja henkilökunnalle on tarjottu mahdollisuus täyteen rokotesuojaan.
- Eri vaiheiden vaikutuksia seurataan tiiviisti 14 vuorokauden seurantajaksoissa. Tiukempiin rajoituksiin voidaan palata, mikäli koronatilanne merkittävästi heikentyy.
- Ensimmäisessä vaiheessa luovutaan kasvomaskeista, ulkotilojen kahden metrin turvaväleistä sekä 3+3 vuorokauden turvajaksoista.
- Aluetoimiston kutsuntakierros on loppusuoralla, Jyväskylän kutsunnat alkavat ensi maanantaina turvatoimia noudattaen. Tähän mennessä tietoon ei ole tullut kutsuntoihin liittyviä koronatartuntoja tai altistumisia.
- Reservin palkitsemis- ja ylentämistilaisuutta suunnitellaan järjestettäväksi 4.12. koronaturvallisuusohjeistuksia noudattaen ja alueen koronatilanteen etenemistä tiiviisti seuraten.



Mika Tiitinen / Ilmasotakoulu

- Edellisessä kokouksessa esillä ollut koronatilanne saatu hallintaan ja Ilmasotakoulun toiminnassa on palattu normaalille tasolle. Koulutuspataljoona on palautettu tiistaina 26.10. koronaterveystasolle Alfa.
- Koronatilanteella ei ole vaikutusta Ilmasotakoulun virka-apuun, toimintakykyyn tai valmiuteen.
- Puolustushaarat ja joukko-osastot laativat pääesikunnan koronaexit-suunnitelmien pohjalta omia tarkentavia ohjeita ja toimivat alueellisen tilanteen mukaisesti.
- Lisätietoa rajoitusten purkamisesta löytyy Puolustusvoimien Facebook-sivuilta ([linkki](#)) sekä nettisivuilta ([linkki](#)).

8. Havaitut ongelmat ja tukitarpeet muille toimijoille

Ei ollut.

9. Seuraava kokous

Keskiviikkona 10.11.2021 klo 8–9 eTuve-yhteydellä. Kokouksessa kuullaan LSSAVIn Pelastustoimi ja varautuminen -vastuualueen johtaja Tarja Wiikinkosken alustus alueellisen tilannekuvatyön vaiheista.

Puheenjohtaja päätti kokouksen klo 8.45.

Muistion vakuudeksi
Laura Karjalainen



Keski-Suomen sairaanhoidopiirin tilannekatsaus

KSTURVA

Laajennettu kokoonpano

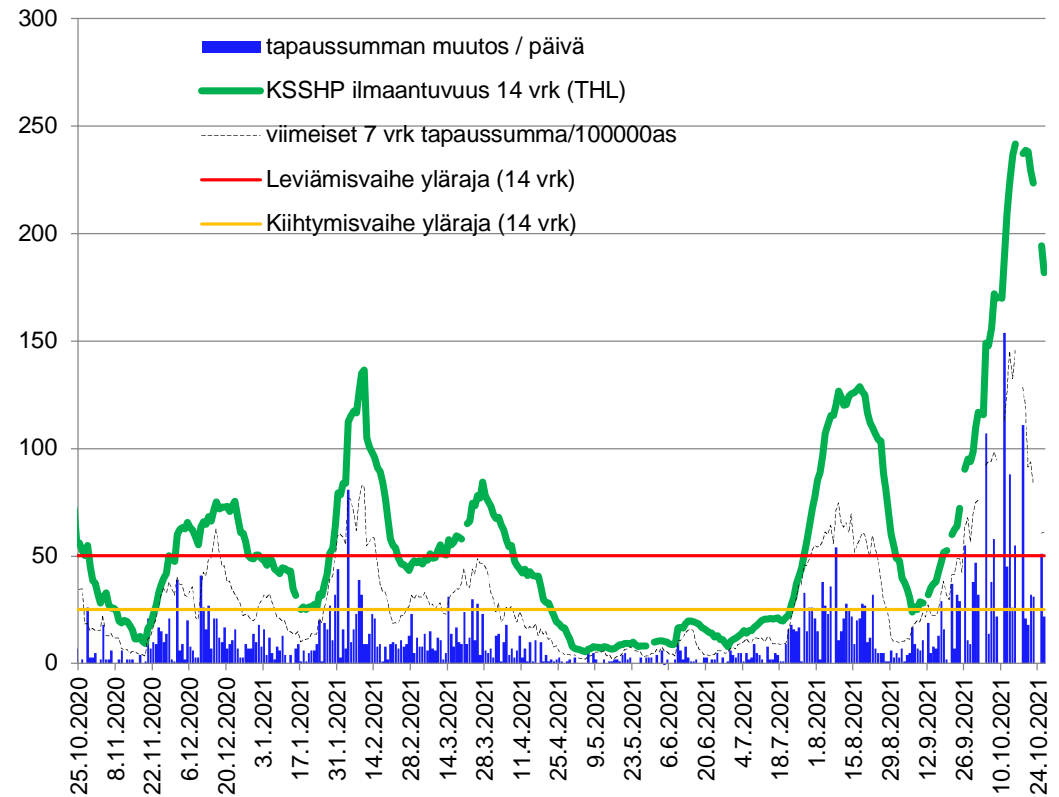
28.10.2021

Jarkko Jäntti, turvallisuuspäällikkö ksshp

Sisältö

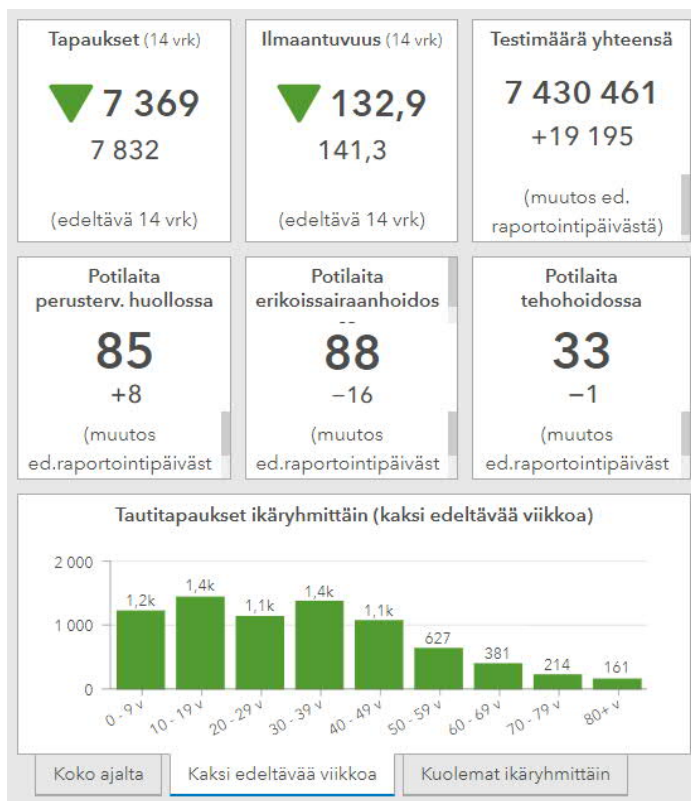
- Tilanne kunnittain 27.10.2021
THL koronakartalta
- Alueellisen tartuntatautien torjunnan johtoryhmän maanantain 25.10. kokouksesta muistiinpanoja edellisen kahden viikon tilannekehityksestä
- ”Koronanyrkin” 25.10. tiedotteen sisältö

**KSSHP Koronataudin ilmaantuvuus
/ 100 000 asukasta**
Lähde: THL tartuntatautirekisteri

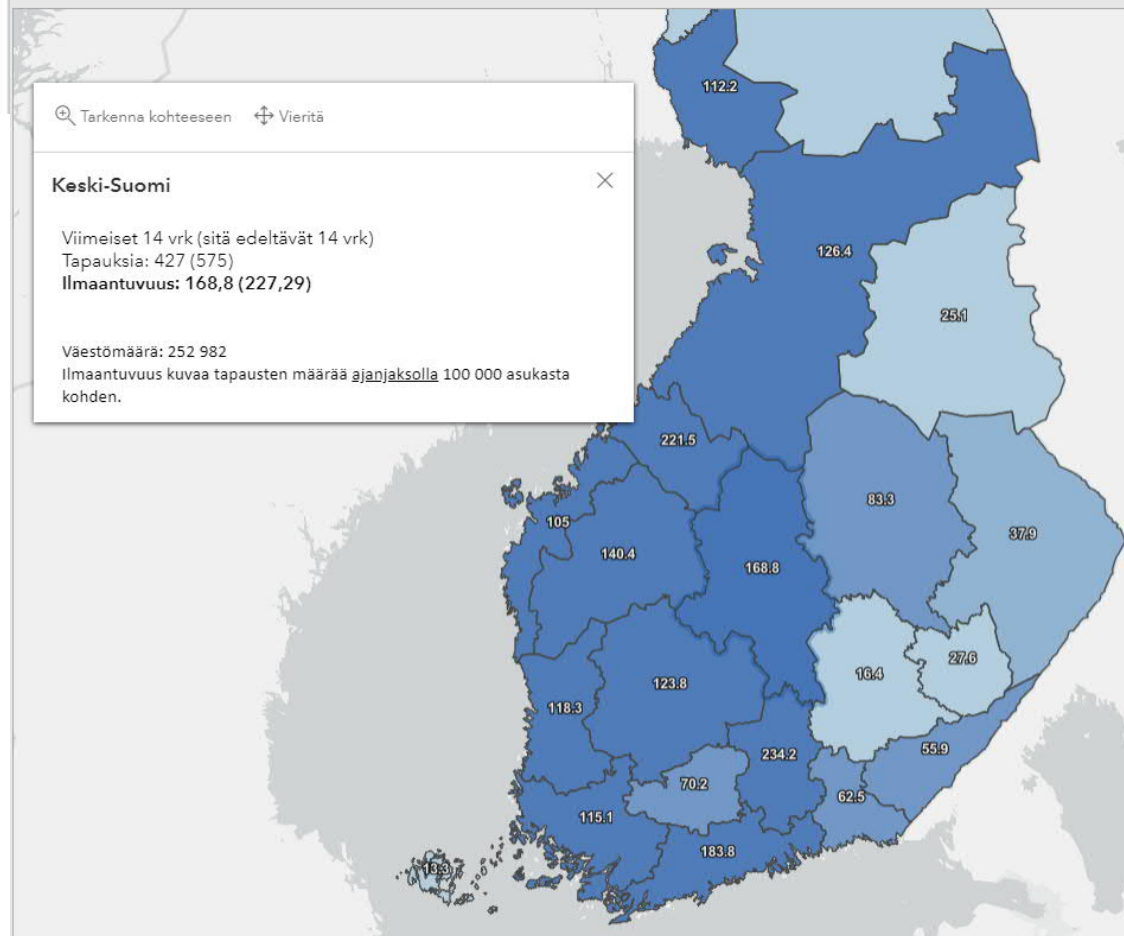




Lähde: THL/tartuntatautirekisteri, viimeisimmät tapaustiedot päivältä: 27.10.2021.

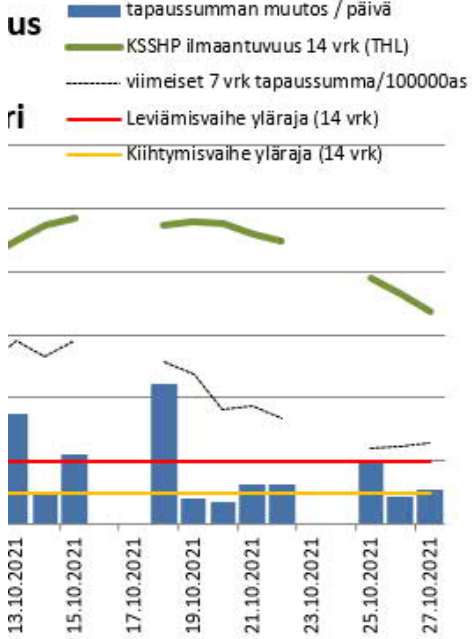


Varmistetut koronataapaukset Suomessa (COVID-19)



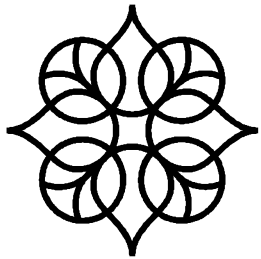
Sairaala Nova

| 16.10.2021 | 17.10.2021 | 18.10.2021 | 19.10.2021 | 20.10.2021 | 21.10.2021 | 22.10.2021 | 23.10.2021 | 24.10.2021 | 25.10.2021 | 26.10.2021 | 27.10.2021 | KSSHP ilmaantuvuus 14 vrk (THL) | | | | |
|------------|------------|------------|------------|-------------|------------|------------|------------|------------|------------|------------|-------------|---------------------------------|-------|-------------------------|-----------------------|-----|
| lauantai | sunnuntai | maanantai | tiistai | keskiviikko | torstai | perjantai | lauantai | sunnuntai | maanantai | tiistai | keskiviikko | Viikonpäivä | | | | |
| | | 237,2 | 238,8 | 238 | 229,3 | 223,7 | | | 194,5 | 181,8 | 168,8 | tapaussumman muutos / päivä | | | | |
| | | 111 | 21 | 18 | 32 | 31 | | | 51 | 22 | 27 | ilmaantuvuus/100000 as | | | | |
| | | 128,6 | 119,1 | 91,4 | 93,7 | 84,3 | | | 60,5 | 60,9 | 64,5 | 27.10.2021 | | | | |
| | | 2,43 % | 0,46 % | 0,39 % | 0,69 % | 0,66 % | | | 1,08 % | 0,46 % | 0,57 % | 7vrk | 14vrk | ke - ke [lkm] | | |
| | | 4571 | 4592 | 4610 | 4642 | 4673 | | | 4724 | 4746 | 4773 | 84,3 | 229,8 | SHP14 Keski-Suomen SHP | 163 | |
| | | | | 111 | 112 | 112 | | | 116 | 121 | 121 | 208,8 | 563,8 | Hankasalmi | 10 | |
| | | | | 22 | 22 | 22 | | | 22 | 22 | 23 | 23,2 | 46,3 | Joutsa | 1 | |
| | | | | 3338 | 3357 | 3383 | | | 3409 | 3421 | 3437 | 69,1 | 167,4 | Jyväskylä | 99 | |
| | | | | | | | | | | | | 0,0 | 0,0 | Kannonkoski | | |
| | | | | 15 | 15 | 16 | | | 16 | 16 | 16 | 25,8 | 77,3 | Karstula | 1 | |
| | | | | 101 | 100 | 100 | | | 100 | 100 | 100 | -10,5 | 31,5 | Keuruu | -1 | |
| | | | | 13 | 13 | 13 | | | 13 | 13 | 14 | 61,8 | 185,5 | Kinnula | 1 | |
| | | | | 11 | 11 | 11 | | | 12 | 12 | 12 | 90,8 | 181,7 | Kivijärvi | 1 | |
| | | | | 11 | 11 | 11 | | | 11 | 11 | 11 | 0,0 | 0,0 | Konnevesi | | |
| | | | | 12 | 12 | 12 | | | 12 | 12 | 12 | 0,0 | 0,0 | Kyyjärvi | | |
| | | | | 347 | 354 | 356 | | | 363 | 368 | 371 | 127,3 | 344,8 | Laukaa | 24 | |
| | | | | | | | | | | | | 0,0 | 0,0 | Luhanka | | |
| | | | | 18 | 18 | 18 | | | 18 | 18 | 18 | 0,0 | 0,0 | Multia | | |
| | | | | 131 | 131 | 133 | | | 135 | 135 | 136 | 49,2 | 88,5 | Muurame | 5 | |
| | | | | 59 | 60 | 60 | | | 60 | 60 | 60 | 26,6 | 53,1 | Petäjävesi | 1 | |
| | | | | 16 | 16 | 16 | | | 18 | 18 | 18 | 50,3 | 100,6 | Pihtipudas | 2 | |
| | | | | 71 | 71 | 71 | | | 71 | 71 | 73 | 21,7 | 21,7 | Saarijärvi | 2 | |
| | | | | 16 | 16 | 16 | | | 17 | 17 | 17 | 41,6 | 166,4 | Toivakka | 1 | |
| | | | | 67 | 70 | 70 | | | 73 | 73 | 73 | 164,0 | 300,6 | Urainen | 6 | |
| | | | | 25 | 25 | 25 | | | 25 | 25 | 25 | 0,0 | 0,0 | Viitasaari | | |
| | | | | 226 | 228 | 228 | | | 233 | 233 | 236 | 53,8 | 91,5 | Äänekoski | 10 | |
| | | | | | | | | | | | | | | Pirkanmaan SHP puolella | | |
| | | | 177 | 177 | 177 | 177 | | | 178 | 179 | 179 | 10,0 | 30,0 | Jämsä | 2 | |
| | | | 6 | 6 | 6 | 6 | | | 6 | 6 | 6 | 0,0 | 0,0 | Kuhmoinen | | |
| | 0 | 0 | 4754 | 4775 | 4793 | 4825 | 4856 | 0 | 0 | 4908 | 4931 | 4958 | 60,0 | 145,4 | Keski-Suomen maakunta | 165 |
| | 0 | 0 | 1444 | 1450 | 1455 | 1468 | 1473 | 0 | 0 | 1499 | 1510 | 1521 | 51,0 | 123,6 | Maakunta-Jyväskylä | 66 |



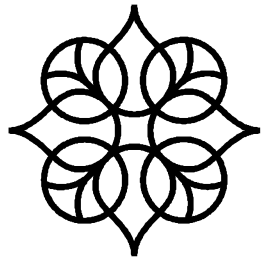
Koronanyrkki 25.10. muistiinpanoja

Seuraava kokous
1.11.2021



- Jaana oli viime viikon lomalla ja pe-su tiedot puuttuivat kokouksessa. Näyttäisi kuitenkin siltä, että tapausmäärät olisivat kutakuinkin puolittuneet.
- Sairaalassa 5-6 potilasta keskimäärin viime viikolla, maanantaina oli 4, joista virallisesti koronapotilaita 3.
- Jyväskylän kaupunginsairaalassa viime viikolla ollut 2-3 koronapotilasta ja maanantaina 2.
- Jyväskylässä 107 tapausta viime viikolla, 38 osalta tartunnan lähde epäselvä, baareista kymmenkunta. Rokottamattomia 62. Näytteitä 1250, joka alhainen luku (syyslomaviikko). Positiivisia 8,5 %, karanteeniin ohjattu 260 henkilöä. Elina ja Ulla (Ilkka lomalla).
- Keijo: Kahden viikon luku on korkein koko epidemian aikana. Tartuntaketjuja on useita. Äänekoskella kävi yksi koronapotilas sairaalassa. Rauhoittumaan päin.

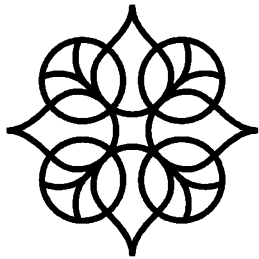
Koronanyrkki 25.10. tiedote



Keski-Suomen sairaanhoitopiirin alue jatkaa kiihtymisvaiheessa – vahva maskisuositus jatkuu ja väestöä kannustetaan yhä rokottautumaan

- Todettiin KSSHP:n alueen jatkavan epidemiologiselta tilannekuvaltaan kiihtymisvaiheessa. Koronavirustartunnat ovat olleet viime viikkoina nousussa Keski-Suomen sairaanhoitopiirin alueella. Nyt tartuntamäärät ovat hieman laskeneet, vaikka ilmaantuvuus on yhä alueella poikkeuksellisen suurta.
- Tartuntamäärien vaikutukset näkyvät alueella myös maltillisena sairaalakuormituksena. Sairaalahoitoa vaatineet tautitapaukset ovat ilmenneet jälleen pitkälti rokottamattomilla tai pitkäaikaissairailla henkilöitä, jotka eivät sairauksien takia saa rokotteesta täyttä suojaa koronavirusta vastaan. Nyrkki painottaakin rokotuksien tärkeyttä epidemian hillitsemisessä. Rokote on turvallinen ja suojaa tehokkaasti koronaviruksen aiheuttamalta vakavalta tautimuodolta.

Koronanyrkki 25.10. tiedote



Vahva maskisuositus jatkuu kaikissa tilanteissa, joissa lähikontaktia ei voida välttää

- Nyrkki suosittelee maskisuositusta kaikkiin alueen kouluihin yläkouluun (7. – 9. luokka) ja toiselle asteelle (ammattikoulut ja lukiot), jotta oppilaiden ja opiskelijoiden lähiopetuksen jatkuminen voidaan turvata. Lisäksi maskisuositusta suositellaan jatkettavaksi kaikissa niissä sisätiloissa, joissa turvaväliä ei voida varmuudella pitää. Suositus koskee myös julkisia kulkuvälineitä.

Koronapassin käyttöönotto ei ole ajankohtaista KSSHP:n alueella

- Kokouksessa keskusteltiin myös koronatodistuksen tai koronapassin käytöstä alueella. Koska alue jatkaa kiihtymisvaiheessa, ei käyttöönotto ole alueella ajankohtaista. Asiaan palataan, jos alue siirtyy leviämisvaiheeseen.