



KESKI-SUOMEN TURVALLISUUS- JA VALMIUSTOIMIKUNTA (Laajennettu kokoonpano)

Aika: **Torstai 12.8.2021 klo 8.00–9.10**

Paikka: **Etäkokous eTUVE**

1. Kokouksen avaus

Puheenjohtaja Pekka Hokkanen avasi kokouksen klo 8.00.

Koronatilanne on merkittävästi huonontunut kesän aikana myös Keski-Suomessa. Keski-Suomen sairaanhoitopiirin alue on siirtynyt kiihtymisvaiheeseen ja Jyväskylän kaupunki leviämisvaiheeseen.

Tilanteelle luonteenomaista on, että tartunnan saaneita on enemmän nuorissa ikäluokissa ja sairastuneet ovat aiempaa lieväoireisempia. Sairaalakapasiteetin riittävyys on pysytellyt maltillisella tasolla. Tartuntaketjujen selvittäminen kuormittaa perusterveydenhuoltoa ja heikentää toimintakykyä.

Aluehallintovirasto julkaisi keskiviikkona uusia kokoontumis- ja etäisyysrajoituslinjauksia, jotka koskevat Jyväskylää, Laukaata, Muuramea ja Äänekoskea.

Koronarokotukset ovat edenneet suunnitelmallisesti ja hyvätahtisesti. Rokotuksilla onkin nyt merkittävä rooli tilanteen taltuttamisessa.

Valtioneuvosto laatii parhaillaan uutta hybridistrategiaa ja päivityksiä odotetaan mm. epidemialuokittelun kriteereihin.

2. VNTIKE tilannekatsausraportti

Pasi Vilhunen esitteli tuoreimman raportin keskiviikolta 11.8.2021:

Tilanne Suomessa:

- vahvistettuja koronatapauksia 113 437 (tiistaina 844)
- tautiin liittyviä kuolemia 984
- testattuja näytteitä n. 6 081 8000 (+400)
- viimeisen 14 vrk:n aikana todettu 9385 uutta tapausta; ilmaantuvuusluku 169,3 tapausta 100 000 asukasta kohden (edeltävien 14 vrk aikana 4971 tapausta, ilmaantuvuusluku 89,7)
- Sairaalahoidossa 94 henkilöä (vähentynyt viimeisen vuorokauden aikana (-12))
- Aluehallintovirastot ovat määränneet kokoontumisrajoituksia usealle alueelle, viimeksi eilen Keski-Suomeen (Jyväskylä, Laukaa, Muurame ja Äänekoski).
- lähes kaikissa sairaanhoitopiireissä trendi kasvava
- useammalle aluehallintoviraston alueelle tehty kokoontumisrajoituspäätöksiä, viimeisimpänä LSSAVIn päätös Keski-Suomen alueelle



- 12–15-vuotiaiden koronarokotukset aloitettu osassa kunnista, Jyväskylässä rokotuksia otettu aktiivisesti
- käytiin lyhyesti läpi Viron, Venäjän ja Keski-Euroopan tilannetta

3. Keski-Suomen sairaanhoitopiirin tilannekatsaus

Jarkko Jäntti välitti johtaja Juha Kinnusen terveiset:

- Keski-Suomessa nähtävillä orastavia merkkejä tartuntojen kasvukäyrän taitumisesta
- sairaalahoitossa vain yksittäisiä tapauksia
- toisen rokotuksen lisäannokset turvaavat rokote kattavuuden jatkumista
- nuoret ovat osoittaneet aktiivisuutta rokotteen ottamiseen
- AVIn kokoontumisrajoitusten toivotaan hillitsevän fyysisiä kontakteja ajoituksellaan koulujen alkuun ja ennen muita syksyn suuria kokoontumisia

Esiteltiin KSSHP:n tilannekatsaus (liite):

- tilanne edennyt huonompaan suuntaan 20.7. alkaen
- pieniä ja orastavia merkkejä talttumista keskiviikkona ja torstaina (tilastoviive mahdollinen)
- Jämsä siirtyi 3.8. leviämisvaiheeseen (Pirkanmaan shp) ja Jyväskylä 9.8. alkaen
- tartuntoja eniten Jyväskylässä sekä myös Laukaassa, Muuramessa ja Äänekoskella
- ilmaantuvuusluku 120,2 (keskiviikko 11.8.)
- keskustelua käyty mittaristosta (mm. ilmaantuvuusluku): aiemmista aalloista poiketen tällä hetkellä sairastuu nuorempi väestö, oireet lievemmat ja sairaalakuormitus vähäisempää

Koronanyrkin kokous 9.8.2021:

- koko maassa edetty huonompaan suuntaan, tauti levinnyt lähinnä nuorten ja rokottamattomien keskuudessa
- altistustieto selvillä noin 65 %:ssa tapauksia
- jäljitystä ja karanteeniin asettamista hidastaa leviäminen ravintoloissa, festareilla ja juhlissa: altistuneita hankala tavoittaa: vain n. 40 % altistuneista valmiiksi karanteenissa, vaikka henkilöllä tieto mahdollisesta altistumisesta olisi
- näytteistä noin 5 % positiivisia (Jyväskylässä n. 6 %) vrt. helmikuussa vain n. 2 % jäljitykseen tarvittavat resurssit aiheuttaneet henkilöstön saatavuusongelmia muihin terveydenhuollon tehtäviin
- sairaalahoitossa maanantaina yksi potilas
- uudet kokoontumisrajoitukset: kontaktin määritelmä laissa pätevä, mutta huolena määräysten noudattaminen festareilla ja ravintoloissa; ei ole taudin leviämisen kannalta tarkoituksenmukaisella tasolla
- Jyväskylä ei valmistelee tässä vaiheessa AVIn rajoituksista poikkeavia rajoituksia
- Keski-Suomeen saatu ylimääräisiä rokoteannoksia, jotka riittävät melko hyvin 12–15 -vuotiaiden rokottamiseen
- maakunnan rokote kattavuus valtakunnan tasolla hyvällä keskitasolla
- vedotaan vahvasti kaikkia ottamaan rokote ja tehoste
- muistutetaan hygieniaohjeiden (maskit, turvavälit, käsidesi jne.) noudattamista rokotuksesta huolimatta; rokote suojaa ottajaansa, mutta henkilö voi silti levittää tautia
- valtioneuvoston ohjeistuksia ravintoloiden osalta odotellaan



- esiteltiin Markku Peltosen taulukko (dia 9), joka kuvaa neljännen aallon sairaalakuormittavuuden kehitystä suhteessa kevään aaltoon.

Johanna Tuukkanen:

- Nopeita linjauksia koronan hoidosta toivotaan: hoitovelka näkyy ja kansalaiset ovat avuntarpeessa. Jäljittäminen vie resursseja, kun terveydenhuollon voimavarat menevät koronatyöhön.
- Sairaalahoidossa olevista noin puolet kokonaan rokottamatta, 45 % yhden rokotteen saaneita ja pieni osa kahden rokotteen saaneita. Rokotteella suuri merkitys.
- Nuorten rokottamisen käynnistymisen myötä ilmennyt rokotevastaista liikehdintää ja mm. kouluterveydenhoitajat saaneet uhkaavia kommentteja.

Juha Valkama tiedusteli ratkaisumalleista jäljittämisen kuormittavuuden helpottamiseksi. Johanna Tuukkanen totesi, että asiaa on paljon pohdittu, mutta muutokset edellyttäisivät hybridistrategian muutosta ja valtakunnallista linjausta.

4. Aluehallintoviraston tilannekatsaus

Jussi Herranen/LSSAVI:

- AVI:n toimintakyky hyvä ja etätö edelleen jatkunut
- Länsi- ja Sisä-Suomen aluehallintovirasto on määrännyt Keski-Suomen sairaanhoitopiiriin neljän kunnan alueelle tartuntatautilain pykälän 58 nojalla kokoontumisrajoituksen sekä tartuntatautilain pykälän 58 d nojalla ns. turvavälimääräyksen asiakas- ja toimitiloihin. Määräykset ovat voimassa 13.8.–9.9.2021. Osallistujamääriä ylittäviä tilaisuuksia voidaan mainittujen kuntien kohdalla järjestää noudattamalla OKM:n ja THL:n 31.5.2021 annettua ohjetta.

Mari Kyllönen/opetus- ja kulttuuritoimi:

- rokote- ja koronakriittisyyttä ilmenee, muutamia lapsia siirretty perheen toimesta kotiopetukseen ja koulujen turvallisuustoimia haastetaan
- opettajien rokotusten aikaistuminen mahdollistunut, kun kakkosrokotteen saaminen ilman ajanvarausta mahdollista, mikä tuonut tilanteeseen helpotusta
- toinen aste ja korkeakoulut ovat priorisoineet lähiopetusta etenkin 1. ja 2. vuosikurssien opetuksessa, käytännöt tarkentuvat ja opetus on mahdollista toteuttaa myös etänä.
- OKM ja THL ovat antaneet uuden hygieni- ja väljyysohjeen: tartuntatautilain pykälän 58 c noudattaminen sekä väljyyden ja etäisyyksien noudattaminen mahdollisuuksien mukaan.
- useita kanteluita vastaanotettu mm. maskien käyttösuositukseen liittyvistä tilanteista
- rokotekattavuuden laajeneminen ja 12–15-vuotiaiden rokotukset ovat rauhoittaneet mieltä kentällä.

Käytiin keskustelua uusien linjausten tulkinnan ja soveltamisen kirjavista käytänteistä ja sen mukanaan tuomasta hämmennyksestä. Kunnat odottavat saavansa täydentäviä ohjeistuksia pikaisesti.

Mari Kyllönen totesi, että esim. Pirkanmaan ja Keski-Suomen päätökset ovat sisällöllisesti yhtenevät. Kunnissa toteutumista valvoo ensisijaisesti ympäristöterveys.



5. Poliisin tilannekatsaus

Antero Rytkölä:

- Sisä-Suomen poliisilaitoksen toimintakyky hyvä, rikostilanne hallinnassa, yleinen järjestys ja turvallisuus hyvällä tasolla
- Yleisötilaisuudet: säädökset tulkinnanvaraisia: poliisin turvallisuushallinto valvoo tapahtumien järjestelyjä. Järjestäjän tulee toimittaa selvitys tapahtuman terveysturvallisuuden toteuttamisesta (turvavälit, maskit ym.) tartuntatautiviranomaiselle hyväksyttäväksi. Jos tartuntatautilääkärin kanta on kielteinen tai hän ei hyväksy järjestäjän suunnitelmia, viime kädessä poliisi voi kieltää yleisötilaisuuden, mikäli järjestäjä ei itse ole sitä perunut.
- AVIn päätös moniselitteinen, mutta myös tilaisuudet ja tapahtumapaikat erilaisia mm. maskin käyttö ei ole realistista anniskelualueilla.
- matkustusasiakirjojen kysyntä ruuhkautunut koko Suomessa, Jyväskylässä ajanvarausajat menevät lokakuulle
- suositellaan vahvasti kaikille henkilökortin hankkimista: henkilökorttia saatetaan käytännössä tarvita koronapassin käyttötapauksissa ulkomailla ja jatkossa mahdollisesti Suomessakin
- seurataan vahvasti rokotevastaisuustilannetta; poliisi toivoo tietoonsa mm. edellä mainitun kaltaiset oppilaitosten uhkaustilanteet.

6. Pelastuslaitoksen tilannekatsaus

Pasi Vilhunen:

- toimintakyky normaalilla tasolla, koronalla ei vaikutuksia henkilöstöön
- arvioidaan AVIn kokoontumisrajoituspäätöksen aiheuttamat toimet mm. ulkoisten turvallisuuskoulutusten osalta
- Yleisötapahtumaprosessissa lausunnon antajana pelastussuunnitelman osalta, mahdolliset muutokset vaativat uudelleen tarkastelua

7. Huoltovarmuuskeskuksen tilannekatsaus

Ei kokousedustajaa paikalla.

8. Puolustusvoimien tilannekatsaus

Petteri Kovalainen/Keski-Suomen aluetoimisto:

- kokonaisuutena puolustusvoimissa koronatartuntojen määrä kohonnut
- viisi joukko-osastoa tartuntatautilannetasolla bravo (tiukemmat varotoimet)
- ensi viikolla alkaa kutsuntatilaisuudet, tiukemmat varotoimet käytössä

Janne Telin / Ilmasotakoulu:

- Ilmasotakoulussa tilanne vakaa eikä koronatilanteella ole vaikutusta ilmasotakoulun virka-apuun ja valmiuteen
- muutamia yksittäisiä koronatapauksia varusmiesten keskuudessa



- uudet alokkaat astuivat palvelukseen 5.7. ja sotilasvala 31.7. Uusi saapumiserä on kertaalleen rokotettu ja varusmiesten palvelus jatkuu johtaja- sekä koulutushaarakoulutuksella.
- palkatun henkilöstön ja varusmiesten koronarajoituksia ei ole missään vaiheessa purettu tai höllennetty ja ilmasotakoulussa jatketaan edelleen varusmies- ja reserviläiskoulutukseen kohdistuvia sopeuttamistoimia ja koronarajoitteita toistaiseksi.

9. Havaitut ongelmat ja tukitarpeet muille toimijoille

Ei ollut.

10. Seuraava kokous

Seuraavat kokoukset

- keskiviikko 25.8. klo 8.00–9.00
- keskiviikko 8.9. klo 8.00–9.00
- keskiviikko 22.9. klo 8.00–9.00

Kokoukset pidetään eTuve -videoneuvotteluyhteydellä.

Puheenjohtaja päätti kokouksen klo 9.10.

Muistion vakuudeksi
Laura Karjalainen



Keski-Suomen sairaanhoidopiirin tilannekatsaus

KSTURVA

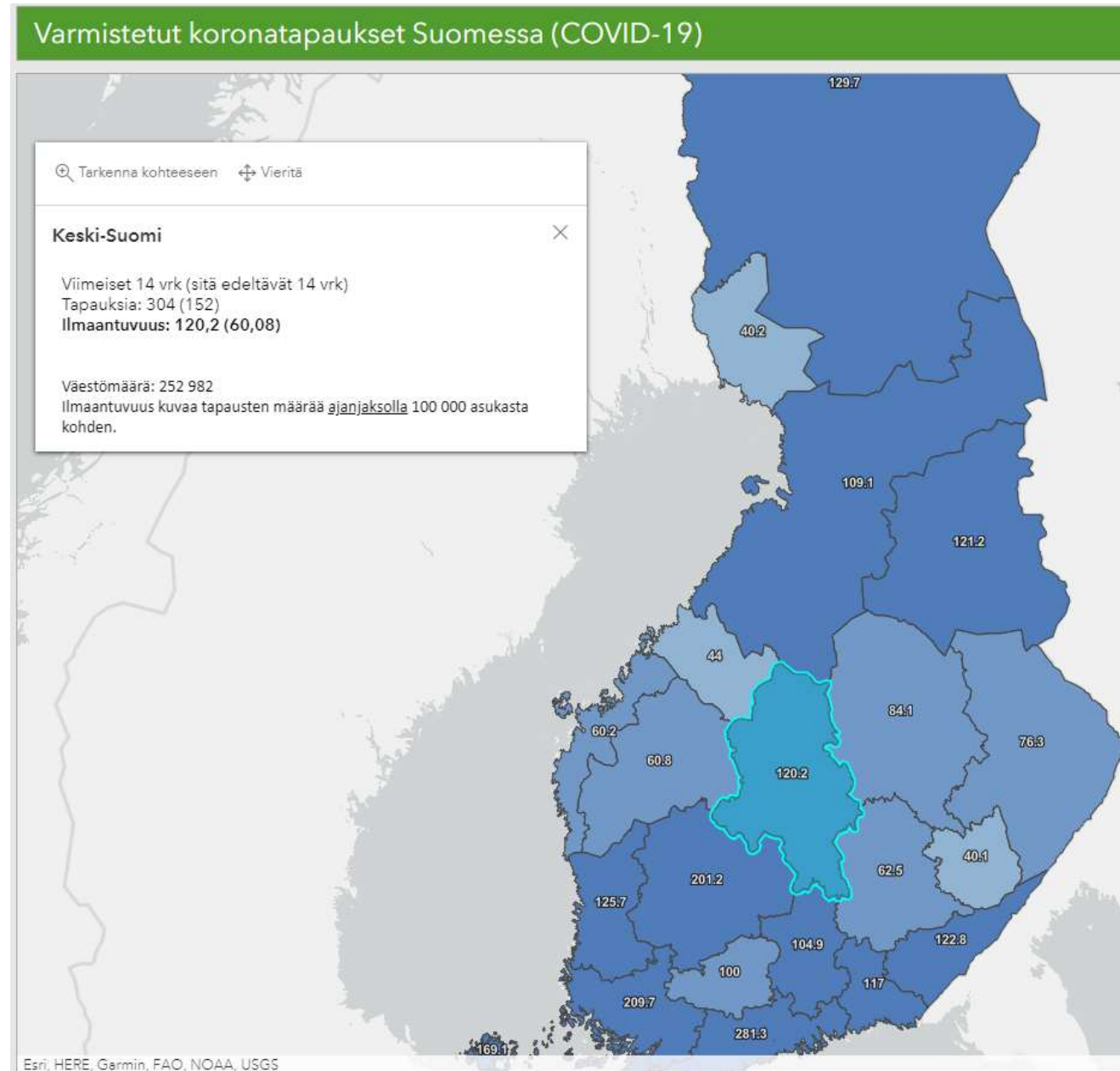
Laajennettu kokoonpano

12.8.2021

Jarkko Jäntti, turvallisuuspäällikkö ksshp

Sisältö

- Tilanne kunnittain 11.8.2021
THL koronakartalta
- Alueellisen tartuntatautien torjunnan johtoryhmän maanantain 9.8. kokouksesta edellisen viikon epidemiologinen tilanne
- Muistiinpanoja kokouksen keskusteluista ja ”koronanyrkin” 9.8. tiedote
- + Yksi leike twitteristä

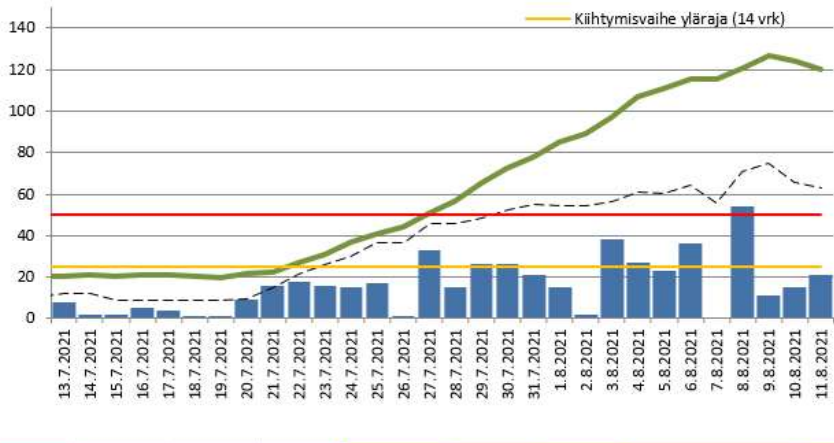


KS	KT	KU	KV	KW	KX	KY	KZ	LA	LB	LC	LD	LE	LF	LG	LH	LI	LJ	LK	LL	LM	LN	LO	LP																			
2725		2757	2758			2832								3022		3075	3086		3122	tapauksia yhteensä																						
															puutteita																											
23.7.2021	24.7.2021	25.7.2021	26.7.2021	27.7.2021	28.7.2021	29.7.2021	30.7.2021	31.7.2021	1.8.2021	2.8.2021	3.8.2021	4.8.2021	5.8.2021	6.8.2021	7.8.2021	8.8.2021	9.8.2021	10.8.2021	11.8.2021	KSSHP ilmaantuvuus 14 vrk (THL)																						
30,8	37	40,7	44,3	50,6	56,5	65,2	72,3	77,9	85,4	88,9	96,8	107,1	111,1	115,4	115,4	120,6	126,9	124,1	120,2	Viikonpäivä																						
perjantai	lauantai	sunnuntai	maanantai	tiistai	keskiviikko	torstai	perjantai	lauantai	sunnuntai	maanantai	tiistai	keskiviikko	torstai	perjantai	lauantai	sunnuntai	maanantai	tiistai	keskiviikko	tapaussumman muutos / päivä																						
16	15	17	1	33	15	26	26	21	15	2	38	27	23	36	0	54	11	15	21	ilmaantuvuus/100000 as																						
25,7	30,1	36,4	36,4	45,9	45,5	48,7	52,6	55,0	54,2	54,6	56,6	61,3	60,1	64,1	55,8	71,2	74,8	65,7	63,3	11.8.2021																						
0,59 %	0,55 %	0,62 %	0,04 %	1,18 %	0,54 %	0,92 %	0,91 %	0,73 %	0,52 %	0,07 %	1,30 %	0,91 %	0,77 %	1,19 %	0,00 %	1,76 %	0,36 %	0,48 %	0,67 %																							
																				7vrk	14vrk																					
2719	2734	2751	2752	2785	2800	2826	2852	2873	2888	2890	2928	2955	2978	3014	3014	3068	3079	3094	3115	63,3	124,6	SHP14 Keski-Suomen SHP																				
																				39	39	40	40	40	40	40	40	40	40	40	40	40	40	40	40	40	40	0,0	83,5	Hankasalmi		
																				19	19	19	19	19	19	19	19	19	19	19	19	19	19	19	19	19	19	0,0	0,0	Joutsa		
																				2192	2221	2243	2261	2290	2290	2333	2343	2353	2370	88,6	166,0	Jyväskylä										
																						0,0	0,0	Kannonkoski																		
																				8	8	8	8	8	8	8	8	8	8	8	8	8	8	8	8	8	9	25,8	25,8	Karstula		
																				22	22	22	23	23	23	23	23	23	23	23	23	23	23	23	23	23	25	31,5	52,5	Keuruu		
																						0,0	0,0	Kinnula																		
																				7	7	7	7	7	7	7	7	7	7	7	7	7	7	7	7	7	7	0,0	0,0	Kivijärvi		
																				9	9	9	9	9	9	9	9	9	9	9	9	9	9	9	9	9	9	9	0,0	0,0	Konnevesi	
																				11	11	11	11	11	11	11	11	11	11	11	11	11	11	11	11	11	11	11	0,0	0,0	Kyyjärvi	
																				187	188	190	191	192	192	193	194	194	197	37,1	69,0	Laukaa										
																						0,0	0,0	Luhanka																		
																						0,0	0,0	Multia																		
																				80	80	80	81	83	83	86	86	86	87	68,8	78,7	Muurame										
																				34	34	34	35	36	36	37	37	37	37	79,7	106,2	Petäjävesi										
																				10	10	10	10	10	10	10	10	10	10	0,0	0,0	Pihtipudas										
																				37	37	37	37	37	37	37	37	37	37	38	38	38	38	38	38	38	38	10,9	21,7	Saarijärvi		
																				6	6	6	6	6	6	6	6	6	6	6	6	6	6	6	6	6	6	0,0	0,0	Toivakka		
																				42	42	42	42	43	43	44	44	45	45	82,0	82,0	Uurainen										
																				18	18	18	18	18	18	18	18	18	18	0,0	16,4	Viitasaari										
																				169	177	179	180	182	182	186	186	187	187	43,0	193,7	Äänekoski										
																								Pirkanmaan SHP puolella																		
141	141	141	141	143	143	144	144	144	145	145	145	145	145	146	146	147	147	148	148	15,0	25,0	Jämsä																				
2860	2875	2892	2893	2928	2943	2970	2996	3017	3033	3035	3073	3100	3123	3160	3160	3215	3226	3242	3263	59,3	116,4	Keski-Suomen maakunta																				
773	776	784	784	804	811	824	832	837	843	843	852	857	862	870	870	882	883	889	893	27,8	63,3	Maakunta-Jyväskylä																				

KSSHP Koronataudin ilmaantuvuus / 100 000 asukasta

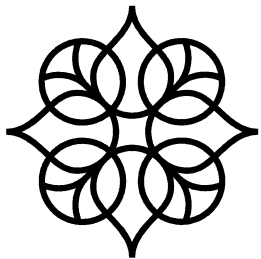
Lähde: THL tartuntatautirekisteri

- tapaussumman muutos / päivä
- KSSHP ilmaantuvuus 14 vrk (THL)
- viimeiset 7 vrk tapaussumma/100000as
- Leviämismuutos yläraja (14 vrk)
- Kiittymismuutos yläraja (14 vrk)



Koronanyrkki 9.8. muistiinpanoja

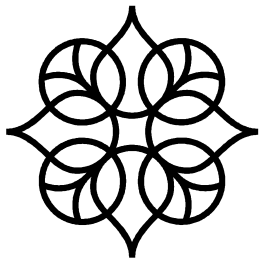
**Jyväskylä siirtyi
leviämisvaiheeseen
ja muu ksshp-alue
kiihtymisvaiheessa**



- Huonompaan suuntaan on menty koko maassa, erityisesti nuorten ja rokottamattomien piirissä
- Altistustieto noin 65 % selvitettävissä. Tieto virallisesta karanteeniin asettamisesta ei ole usein ennättänyt tulla, vaikka tieto kaveripiirissä mahdollisesta altistumisesta on ollut (positiivisista vain 40 % karanteenissa)
- Näytteistä positiivisia 5 % (Jyväskylässä 6 %)
- Jyväskylässä jäljitykseen menee paljon pth-resurssia. Henkilökunnan saatavuus muuhun terveydenhuoltoon on huolestuttavan vaikeaa
- Äänekosken tartunnat jo laskussa ja jäljitys onnistui paremmin; altistustieto oli 78 % tapauksista
- Sairaalassa maanantaina yksi koronapotilas

Koronanyrkki 9.8. muistiinpanoja

**Jyväskylä siirtyi
leviämisvaiheeseen
ja muu ksshp-alue
kiihtymisvaiheessa**

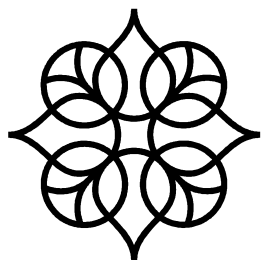


- Mahdollisten uusien rajoitusten käyttöönotto? Juha Paloneva kirjoitti ksshp kantana, että kontaktin määritelmä TTL 59§ mukaisesti on pätevä, mutta määräysten noudattaminen käytännössä festareilla ja ravintoloissa ei ole ollut riittävällä tasolla.
- Jyväskylän kaupunki ei ole valmistelemassa avin rajoituksista poikkeavia rajoitustoimenpiteitä.
- Saatu 9300 ylimääräistä annosta KS, joista riittää melko hyvin 12-15-vuotiaiden rokottamiseen. Valtakunnallisella keskitasolla ollaan jo muutoinkin.
- Muistutamme tiedotteessa maskien käytöstä yleensä, rokotteista huolimatta tulee huolehtia turvaväleistä, käsihygieniasta ja maskeista.

Tiedote 9.8.2021

1 (3)

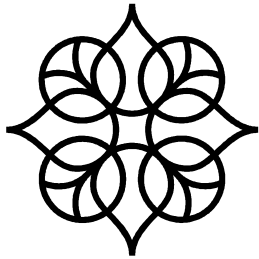
- **Jyväskylä on siirtynyt koronavirusepidemian leviämisvaiheeseen, muu KSSHP:n alue on kiihtymisvaiheessa**
- Jyväskylän statusta päädyttiin muuttamaan korkean ilmaantuvuusluvun vuoksi, joka hankaloittaa huomattavasti perusterveydenhuollon toimintaa. Ilmaantuvuusluku on Jyväskylässä ollut 158,2 viimeisen kahdenviikon aikana 100 000 asukasta kohden. Tämän lisäksi kokouksessa jaettiin yhteinen huoli kaupungin perusterveydenhuollon toimintakyvystä, joka on viime aikoina ollut koronan vuoksi varsin kuormittunutta. Jäljitys onnistuu Jyväskylässä tällä hetkellä noin 50 %.



Tiedote 9.8.2021

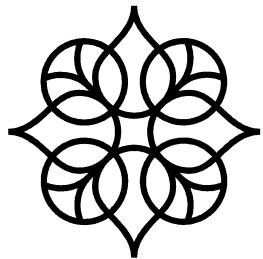
2 (3)

Tartunnan ketjuja on useita ja nyt on pelko siitä, että kohta ei enää pystytä tietämään, mistä ihmiset ovat saaneet koronatartunnan. Tällä hetkellä on tiedossa, että korona on viimeviikkoina levinnyt Jyväskylässä hyvin nopeasti erilaisissa yksityistilaisuuksissa, ravintoloissa ja festareilla. Valtioneuvosto tulee päättämään tänään annettavien tietojen perusteella myöhemmin, otetaanko Jyväskylässä käyttöön esimerkiksi ravintolatoiminnassa leviämisvaiheen kriteerit.



Tiedote 9.8.2021

3 (3)

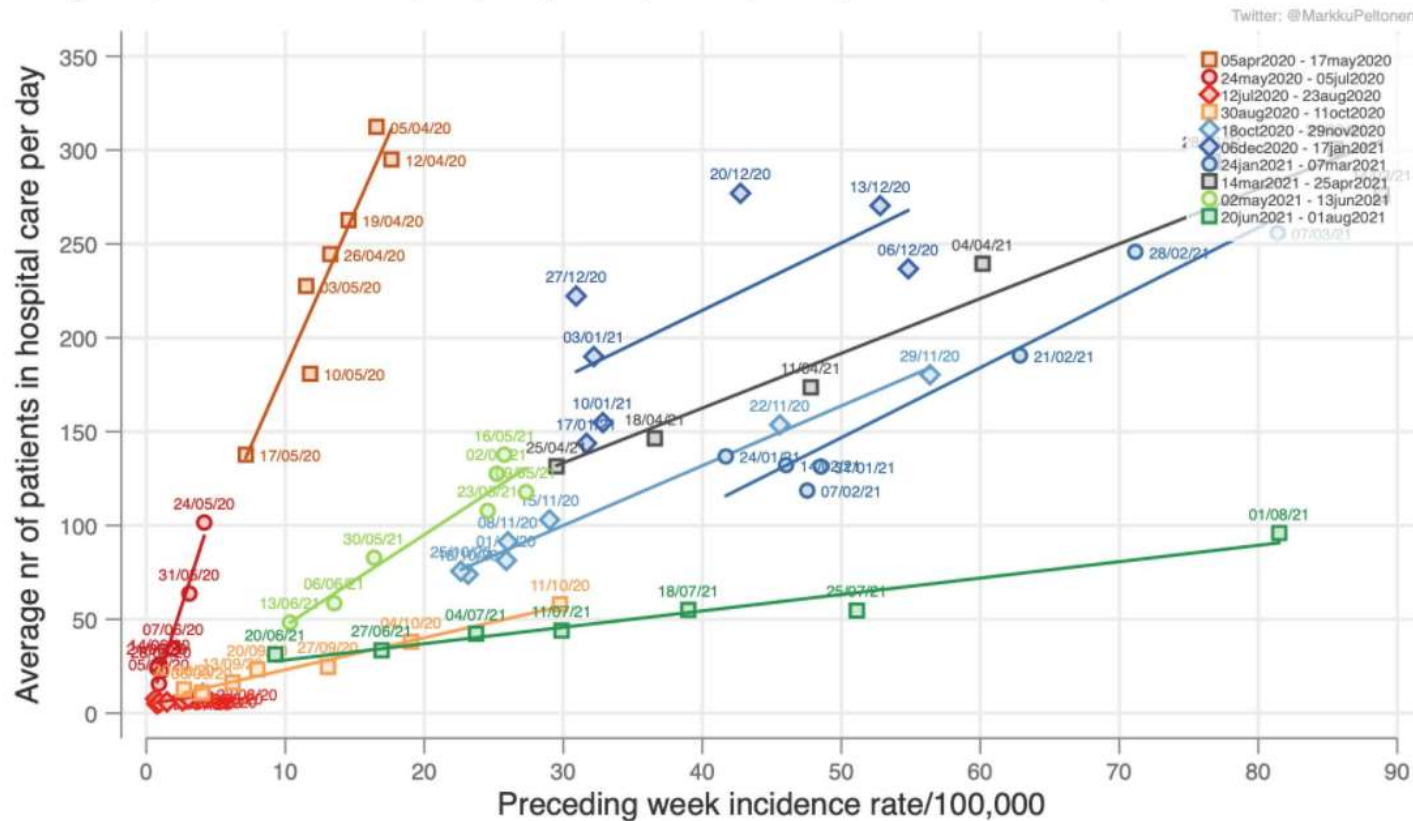


Äänekoskella puolestaan ollaan viimeviikolla eristysten ja karanteenien ansiosta menty parempaan suuntaan ja muualla sairaanhoitopiirien alueella yksittäisiä tartuntoja on viime viikkoina todettu usealla paikkakunnalla.

Koronanyrkki toi kokouksessa esiin myös huolen kansalaisten välinpitämättömyyden leviämisestä. Koronanyrkki muistuttaakin kansalaisia siitä, kuinka tärkeää on nyt käyttäytymistavan muutos, eli maskeja käytetään lähikontakteissa ja eikä turvavälien tärkeyttä epidemian hillitsemisessä unohdeta. Myös kaikkien yli 12 -vuotiaiden olisi hyvä muistaa koulujen alkaessa maskisuositus lähikontakteissa. Koronanyrkki haluaa vedota myös kaikkiin kansalaisiin, että he ottaisivat koronarokotteen sekä siihen liittyvän toisen tehosterokotteen.

Covid-19 incidence and hospital care in the Finland, 5.4.2020-7.8.2021

Average nr of patients in intensive care per day during a week period vs. preceding week incidence rate/100,000. 20210811.



Sources: fthi.fi/vi/web/infektioaudit-ja-rokotukset/ajankohtaista/ajankohtaista-koronaviruksesta-covid-19/tilannekatsaus-koronaviruksesta
 Symbol labels indicate the date for the start of the week period for hospital care; incidence is calculated for the week period preceding the date.

Markku Peltonen
@MarkkuPeltonen

Vastauksena käyttäjälle @MarkkuPeltonen

Hospital care for Covid-19 in relation to the preceding week incidence in Finland. Need for care does not increase the same way as in the beginning of the pandemic.

Mycs sairaalahoidon tarve ei kasva enää samalla tapaa kuin aiemmin ilmaantuvuuden lisääntyessä.

1.29 ap. · 11. elok. 2021 · Twitter Web App

3 uudelleentwiittausta 2 Twiitin lainaukset

19 tykkäystä

Reply Retweet Like Share

Ilmo Keskimäki @... · 11. elok. ...
 Vastauksena käyttäjälle @MarkkuPeltonen

Yep - it should be like this because incident cases are younger - old are vaccinated - but the number of hospitalisations are increasing anyhow and at some point hospitals have difficulties to handle that. Plus - we should not miss long-covid.