



MUISTIO 3

Ohjausryhmä oikeudenmukaisen siirtymän rahaston (JTF) suunnittelua varten

Aika: Tiistai 12.1.2021 klo 9:00 – 11:07
Paikka: Teams-etäkokous
Osallistujat: Osallistujaluettelo liitteenä

1. Kokouksen avaus

Puheenjohtaja Rolf Nyholm avasi kokouksen. Toivotettiin kokoukseen tervetulleeksi Mauri Pekkarinen ja Henna Virkkunen.

2. Esityslistan hyväksyminen

Hyväksyttiin.

3. Edellisen kokouksen muistio

Hyväksyttiin.

4. JTF valmistelun tilanne Keski-Suomessa

Pekka Hokkanen selosti JTF:n valmistelun tilannetta.

Valmistelua varten on kerätty tietoa mm. aluetalousvaikutuksista ja turvetuotantoalasta

- esim. Storhammar ja Tohmo 2018: [Turvetuotannon aluetaloudellinen merkitys - turvetuotanto ja sen vaihtoehdot.](#)
- ELY-keskuksen turvetuotantotilastot
- haastateltu energialaitoksia
- teetetty Keski-Suomen energiatase vuodelta 2019 ja biokaasusynteesi

Marras- ja joulukuussa on vastattu TEM:n epävirallisiin tietopyyntöihin sekä TEM:n alustavien ohjeiden ja/tai JTF-asetuksen pohjalta luonnosteltu alueellista suunnitelmaa, jonka deadline on maaliskuussa.

Edellisenä päivänä tavattiin turvealan yrittäjiä.

5. Evästyksiä Keski-Suomen JTF valmisteluun, Henna Virkkunen ja Mauri Pekkarinen

MEP Henna Virkkunen kertoi, että valmistelu on ollut haastavaa, koska rahaston neuvottelut kestivät koko viime vuoden ja päätös saatiin vasta joulukuussa. Ajavana voimana rahoitukselle on EU:n hiilineutraalisuustavoitteet 2050.

Kansallisesti laaditaan siirtymäsuunnitelmat, jotka täydentävät kansallista energia- ja ilmastosuunnitelmaa. Tarkoituksena on täydentää ja tukea jo olemassa olevaa suunnittelua, myös kuntatasolla. Tavoitteena on löytää tehokkaimmat tavat vähentää päästöjä ja hakea isoa vaikuttavuutta.



KESKI-SUOMEN LIITTO

Rahoituksen kohteet ovat samanlaisia kuin rakennerahastoilla: yritykset, yritysten ja tutkimuslaitosten innovaatiotyö, paikallisliikenteen hiilestä irtaantuminen sekä uudelleen koulutus.

Keski-Suomen vahvuus on biokiertoaloudessa, joten JTF tukee ja vauhdittaa tätä vihreää siirtymää.

MEP Mauri Pekkarinen kertoi, että JTF tuo konkretiaa hiilineutraalisuuden välitavoitteeseen vuoteen 2030, jolloin Euroopan parlamentin päästövähennystavoite vuoden 1990 tasosta on 60 %.

Suomeen saatava rahoitus on 182 M€ (MFF) + 242 M€ (NGEU) = 424 M€. Rahoitus on etupainotteisesta, vuoden 2023 loppuun mennessä on sidottava NGEU osuus (242 M€).

Pekkarinen kertoi, että turpeen osalta on kyse energiaturpeesta, kasvuturvetta ei JTF koske. Keski-Suomen osuus on noin 10 % Suomen energiaturpeen työllistävien osuudella mitaten.

TEM tekee kansallisen jakopäätöksen yhdessä muun rakennerahastorahoituksen kanssa. Päätöksen pitäisi tulla helmikuun kuluessa. Edelleen on auki, kohdistuuko tuki pelkkään tuotantoon vai myös käyttöön.

Rahoitus kohdistuu laajasti mm. pk-yritysten tukemiseen, TKI, KHK-päästövähennyksiin, puhdasta energiaa ja energiatehokkuutta edistävään infraan ja teknologiaan, kiertoalouden vahvistamiseen ja työntekijöiden uudelleen koulutukseen ja työnhakijoiden osallistamiseen.

Konekannasta luopumisen kompensatioon ei nähtävästi ole mahdollisuutta, mutta konekannan uudistaminen on mahdollista.

Keski-Suomessa biotalous ja biokaasu ovat erityinen mahdollisuus.

Keskustelu:

- Mitä merkitsee, jos rahoitus kohdistuu vain joko turvetuotantoon tai käyttöön? Rahan saannin kannalta ei Keski-Suomelle ole suurta merkitystä. Jos vain käyttö huomioidaan, alueet, joilla turpeen käyttöä, mutta ei tuotantoa, hyötyisivät. Keski-Suomessa on molempia, joten tällä ei suurta merkitystä.
- Uudelleen koulutukseen liittyvän rahoituksen kanavointi? Kansallisen suunnitelman tasolla käytävä keskustelu. Oletettavaa on, että koulutusorganisaatiot voivat rahoitusta käyttää. Nyt on hyvä tunnistaa yhteistyötartteet ja tahot.
- Kasvu- ja kuiviketurpeen luokitus? Kasvuturpeen osuus noin 15 % Suomen turvetuotannosta. Kasvuturpeen nostaminen on mahdollista jatkossakin. Samoin on mahdollistettava huoltovarmuuden tarvitsema turpeennosto. Tuleeko tällöin myös varmistaa uusien tuotantoalueiden avaaminen? TEM ja Huoltovarmuuskeskus tekevät sopimuksia oletettavasti tästä.
- Euroopan tasolla yksittäistä hiilen korvaavaa energiantuotannon muotoa ei ole. Energiapolitiikassa jäsenvaltio voi päättää oman energiamix'nsä. Ydinenergian rooli keskusteluttaa. Suomi (ja Ruotsi) hyvässä asemassa. Metsäteollisuuden sivuvirtojen



KESKI-SUOMEN LIITTO

rooli tärkeä. Vedyn ympärillä on paljon hypeä, vaikka liiketoiminnallista perustaa ei vielä ole. Myös merituulivoima, joka ei vielä ole kannattavaa, on olettavasti yksi energianmuoto.

- Energiaturpeen tuotannon suorat työllisyysvaikutukset Keski-Suomessa ovat noin 130 henkilötyövuotta ja kerrannaisvaikutukset huomioiden 240 htv. Keski-Suomessa aiemmin tehdyn selvityksen perusteella (Storhammar ja Tohmo 2018) turvetuotannon aluetalousvaikutukset huomioiden sekä energia- että muun (kasvu- ja kuiviketurve) turvetuotannon ja Vapon pääkonttorin sijainnin, ovat noin 300 htv
- JTF:n osalta olisi tärkeää mennä ihmiset edellä.

6. Ajankohtaista energiateemasta ja turveyrittäjien tapaamisen terveiset

Pakarinen kertoi ajankohtaista tietoa energiateemasta.

Keski-Suomen energiatase vuodelta 2019 on valmistunut ja se julkaistaan noin kahden viikon kuluessa.

Biokaasuselvitysten synteesi, joka luo kokonaistilannekuvan biokaasun tuotannosta ja käytöstä Keski-Suomessa nyt ja tulevaisuudessa, valmistuu tammikuun aikana ja se julkaistaan tammi-helmikuussa.

Keski-Suomen energiatoimijoita, jotka käyttävät turvetta, haastateltiin loppuvuoden aikana. Suurimmalla osalla toimijoista on ollut jo aiemmin suunnitelmia turpeen käytön vähentämiseksi. Haastatteluissa selvitettiin toimijoiden lyhyen ja pitkän aikavälin suunnitelmia.

Turveyrittäjien tapaaminen järjestettiin 11.1.2020 Karstulassa ja Teamsissa. Tapaamisessa oli noin 10 alan yrittäjää, lisäksi mm. kuntien ja kehittämissyhtiöiden edustajia, Keski-Suomen liiton, Keski-Suomen ELY-keskuksen ja TE-toimiston edustajia sekä Bioenergia ry:n edustaja.

Keskustelua herätti mm.

- muutoksen nopeus turvetuotannon alasajossa
- vaihtoehdot turpeelle energiantuotannossa, hake, kotimainen/tuonti
- turvetuotannon vaikutukset mm. koneiden ja laitteiden valmistukseen/korjaukseen (työllisyysnäkökulma)
- huoltovarmuusnäkökulma
- turvetuotannosta poistuvien alueiden jatkokäytön mahdollisuudet
- koneiden ja kaluston kompensoinnit
- turpeen kuivike- ja kasvualustakäyttö
- mitä JTF:llä voidaan rahoittaa ja mitä ei, aikataulu, ei auta riittävän nopeasti

Keskusteluissa tärkeimpänä nousi esille, että toimenpiteitä ja rahoitusta tarvittaisiin heti.

Seuraava tapaaminen pidetään maaliskuussa, kun kansallisen turvetyöryhmän raportti on valmistunut.

Ohjausryhmä totesi, että turveyrittäjien huolet pitää huomioida välittömästi.



KESKI-SUOMEN LIITTO

Keskusteltiin Keski-Suomen TE-toimisto yritysasiantuntijoiden mahdollisuudesta tehdä yritysierros turveyrittäjien luona ja keskustella selvitetävistä asioita.

7. Keski-Suomen alueellisen suunnitelman tilanne

TEM:n epäviralliset ohjeet saatiin joulukuussa. Suunnitelman deadline on 31.3.2021.

Suunnitelmaa esitellään maakunnan yhteistyöryhmälle helmikuussa ja maakuntahallitukselle maaliskuussa.

Ohjausryhmälle annettiin pohdittavaksi: Mikä on Keski-Suomen tavoite turvetuotannon suhteen?

8. Muut asiat

Muistutettiin, että ohjausryhmälle on käytössään Howspace -alustalla Oikeudenmukaisen siirtymän rahaston työtila, joka tukee Keski-Suomen ohjausryhmän työtä alueellisen JTF-suunnitelman luomiseksi. Työtilan käyttöön liittyvissä asioissa yhteyshenkilönä toimii Enni Huotari, enni.huotari(at)keskisuomi.fi

Kysely, joka on osa Luonnonvarakeskuksen vetämää Suomen Ilmastopaneelin hanketta Turpeen ja turvemaiden käytön tulevaisuuden vaihtoehdot hiilineutraalissa Suomessa, löytyy osoitteesta:

https://link.webpolsurveys.com/Participation/Public/86725d8b-8704-4746-88f0-69476de52041?displayId=Fin2163429&fbclid=IwAR1zcTaoIxHU9YakgywrHSJ4IA_AStCHeUZ5uUh-dLvXK69cv6bTA15dFKk

Kysely kartoittaa turvetuotannosta elantonsa saavien henkilöiden näkemyksiä sekä oikeudenmukaisuudesta että epäoikeudenmukaisuudesta.

9. Seuraava kokous

Seuraavan kokous pidetään maaliskuussa. Tarkempi kokouksen ajankohta ilmoitetaan myöhemmin.

10. Kokouksen päättäminen

Puheenjohtaja päätti kokouksen klo 11:07.

LIITE Ohjausryhmän kokous 3 -PowerPoint

Muistion vakuudeksi

Helena Anttonen



OSALLISTUJAT 12.1.2021

	Jäsen		Varajäsen		Taho
pj.	Nyholm Rolf	(X)			Keski-Suomen maakuntahallitus
vpj.	Tiirola Mikko	(X)			Keski-Suomen maakuntahallitus
	Peronius Päivi	(X)	Salo Hannu	(X)	Bioenergia ry
	Åkerlund Sari	(X)	Hiltunen Ari	()	Keski-Suomen kauppakamari
	Siikki Matti	()		()	Keski-Suomen Koneyrittäjät
	Kajuutti Seppo	(X)	Jyräkoski Sanna-Mari	(X)	Keski-Suomen Yrittäjät
	Peronius Päivi	(X)		()	Metsäteollisuus ry
	Suomäki Eero	(X)	Laahänen Maija	()	MTK Keski-Suomi
	Siikki Matti	()	Puikkonen Hanna	()	SKAL Keski-Suomi
	Lappalainen Minna	(X)	Raiskinmäki Pasi	()	Jyväskylän ammattikorkeakoulu
	Mönkkönen Mikko	()	Pesonen Hanna-Leena	(X)	Jyväskylän yliopisto
	Lehto Jani	()	Torvinen Katriina	(X)	Teknologian tutkimuskeskus VTT Oy
	Kolström Taneli	(X)		()	Luonnonvrakeskus (Luke)
	Rusanen Timo	(X)			Keski-Suomen kuntajohtajat
	Mars Hannu	()			Keski-Suomen kuntajohtajat
	Piesala Ari	(X)			Kuntien elinkeinopalvelut / kehittämissyhtiöt
	Piippa Leila	(X)			
	Kopra Heta	(X)	Paavola Juhani	(X)	Suomen Luonnonsuojeluliiton Keski-Suomen piiri ry
	Laitinen Tuomo	(X)		()	Keski-Suomen vesi ja ympäristö ry
	Peronius Päivi	(X)	Rantonen Pasi	()	Vapo Oy
	Kantola Tuomo	(X)	Mikkola Tiina	(X)	Alva-Yhtiöt Oy
	Vilkkilä Tuomo	(X)		()	Saarijärven Kaukolämpö
	Ruoppila Ahti	(X)		()	SAK
	Hokkanen Pasi	()		()	STTK
	Melville Pirkko	(X)	Hamarus Päivi	(X)	Keski-Suomen ELY-keskus
	Lehtinen Kari	(X)	Hälikkä Sohvi	()	Keski-Suomen ELY-keskus
	Hokkanen Pekka	(X)	Peräaho Pirjo	(X)	Keski-Suomen liitto
	Säynätmäki Tuula	(X)	Solmula Jouko	()	Keski-Suomen TE-toimisto
	Finne Perttu	(X)	Suikki Anneli	()	Metsähallitus
	Reiman Helena	(X)			Suomen metsäkeskus
	Sillanpää Elina	()			Keski-Suomen maakuntahallitus
	Selin Jaakko	(X)			Keski-Suomen maakuntahallitus
	Pakarinen Outi	(X)			Keski-Suomen liitto
	Laine Hilka	(X)			Keski-Suomen liitto
	Bayr Suvi	(X)			Keski-Suomen liitto
	Huotari Enni	(X)			Keski-Suomen liitto
	Koponen Hannu	(X)			Keski-Suomen liitto
	Pekkarinen Mauri	(X)			Euroopan parlamentti
	Virkkunen Henna	(X)			Euroopan parlamentti
	Salo Laura	(X)			
siht.	Anttonen Helena	(X)			Keski-Suomen liitto

X = paikalla



KESKI-SUOMEN LIITTO

Ohjausryhmä oikeudenmukaisen siirtymän rahaston (JTF) suunnittelua varten

Kokous (3) 12.1.2021 klo 9-12



Kokouksen asialista

1. Kokouksen avaus
2. Esityslistan hyväksyminen
3. Edellisen kokouksen muistio
4. JTF valmistelun tilanne Keski-Suomessa
5. Evästyksiä Keski-Suomen JTF valmisteluun, Henna Virkkunen ja Mauri Pekkarinen
6. Ajankohtaista energiateemasta ja turveyrittäjien tapaamisen terveiset
7. Keski-Suomen alueellisen suunnitelman tilanne
8. Muut asiat
9. Seuraava kokous
10. Kokouksen päättäminen



4. JTF valmistelun tilanne Keski-Suomessa

- JTF = Just Transition Fund
- Kolmas alue- ja rakennepolitiikan rahasto
- Sisältyy samaan ohjelmaan EAKR:n ja ESR:n kanssa: Uudistuva ja osaava Suomi 2021 - 2027
- kokonaisrahoitus noin 700 milj. Euroa (sisältää myös kansallisen rahoituksen)
- Rahaston tavoitteena on helpottaa ja hallita aluetaloudellisia ja sosiaalisia vaikutuksia, joita päästövähennysten toteuttaminen aiheuttaa
- Tavoiteltu toteutusalue: 7 (Itä- ja Pohjois-Suomi), +3 (Keski-Suomi, Satakunta, Etelä-Pohjanmaa), +3 (Pohjanmaa, Etelä-Karjala, Kymenlaakso) +4 kuntaa Pirkanmaalta
- Kansallisesta rahoituksen jakautumisesta esitys todennäköisesti helmikuussa
- Toimeenpano käyntiin aikaisintaan 1.9.2021



JTF valmistelu Keski-Suomessa

- **Ydinryhmä** kokoontui ensimmäisen kerran 6.8.2020
 - Edustajia KS liitosta, KS ELY-keskuksesta, Metsäkeskuksesta + myöhemmin Jyväskylän yliopistolta
- Maakuntahallitus [asetti](#) **ohjausryhmän oikeudenmukaisen siirtymän rahaston suunnittelua varten** 28.8.2020.
 - Ohjausryhmän työskentelyn tavoitteena on:
 - vahvistaa luottamusta Keski-Suomen kykyyn siirtyä oikeudenmukaisesti ja sosiaalisesti tasapainoisesti kohti hiilineutraalia maakuntaa
 - käynnistää uuden rahaston toiminta maakuntatasolla ripeästi ja laajassa yhteistyössä.
 - Ohjausryhmän tehtävänä on:
 - muodostaa yhteisymmärrys turpeen tuotannon ja käytön merkityksestä (työllisyys ja talous, ilmastovaikutus, vesistövaikutukset, osuus energian tuotannossa) Keski-Suomessa
 - muodostaa yhteisymmärrys JTF-mekanismien mahdollisuuksista
 - laatia suunnitelma:
 - turvetuotannon ja turpeen käytön vähentämiseksi
 - vähenemisestä johtuvien sosio-ekonomisten vaikutusten minimoimiseksi
 - turpeen korvaamiseksi energiantuotannossa
 - turpeen muiden, korkeamman jalostusarvon tuottavien käyttömuotojen turvaamiseksi
 - laatia ehdotus yhteistyörakenteista rahaston käynnistämisen ja toimeenpanon tueksi maakunnassa

JTF valmistelu Keski-Suomessa

- Ohjausryhmän ensimmäinen kokous 29.9.2020.
 - Puheenjohtaja Rolf Nyholm, varapuheenjohtaja Mikko Tirola.
 - Edustajia: Bioenergia ry, Keski-Suomen kauppakamari, Keski-Suomen Koneyrittäjät, Keski-Suomen yrittäjät, Metsäteollisuus ry, MTK Keski-Suomi, SKAL Keski-Suomi, JAMK, Jyväskylän yliopisto, VTT, Luke, Keski-Suomen kuntajohtajat, kuntien elinkeinopalvelut/kehittämissyhtiöt, SLL Keski-Suomen piiri ry, Keski-Suomen vesi ja ympäristö ry, Vapo, Alva-Yhtiöt Oy, Saarijärven kaukolämpö, SAK, STTK, Keski-Suomen ELY-keskus, Keski-Suomen liitto, Keski-Suomen TE-toimisto, Metsähallitus, maakuntahallitus
 - 3. kokous 12.1.2021. Kokousten lisäksi Howspace alusta ohjausryhmän käytössä.
- <https://keskisuomi.fi/elinvoima-ja-kehittaminen/strategia/oikeudenmukainen-siirtyma/>
- 16.12.2020 mukaan kansalliseen JTF koordinaatioryhmään (aiemmin vain IP-alueen ryhmä)
- 11.12.2020 KPMG:n työpaja. KPMG:n vetämä konsortio toimii komission tilaamana konsulttina JTF-valmistelussa 10 maakunnan tukena.

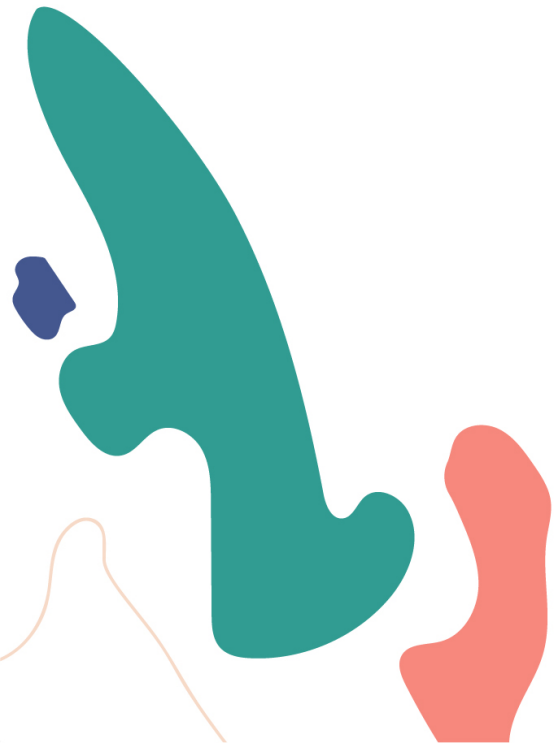
Mitä Keski-Suomessa on tehty/tehdään?

- Kerätty tietoa mm. aluetalousvaikutuksista, turvetuotantoalasta
 - Esim. Storhammar ja Tohmo 2018: [Turvetuotannon aluetaloudellinen merkitys - turvetuotanto ja sen vaihtoehdot.](#)
 - ELY-keskuksen turvetuotantotilastot
- Haastateltu energialaitoksia
- Keski-Suomen energiatase vuodelta 2019 teetetty (Benet)
- (Biokaasusynteesi teetetty)
- Vastattu TEM:n epävirallisiin tietopyyntöihin marras- ja joulukuussa
- Luonnosteltu alueellista suunnitelmaa TEM:n alustavien ohjeiden ja/tai JTF-asetuksen pohjalta



KESKI-SUOMEN LIITTO

5. Evästyksiä Keski-Suomen JTF-valmisteluun, Henna Virkkunen ja Mauri Pekkarinen



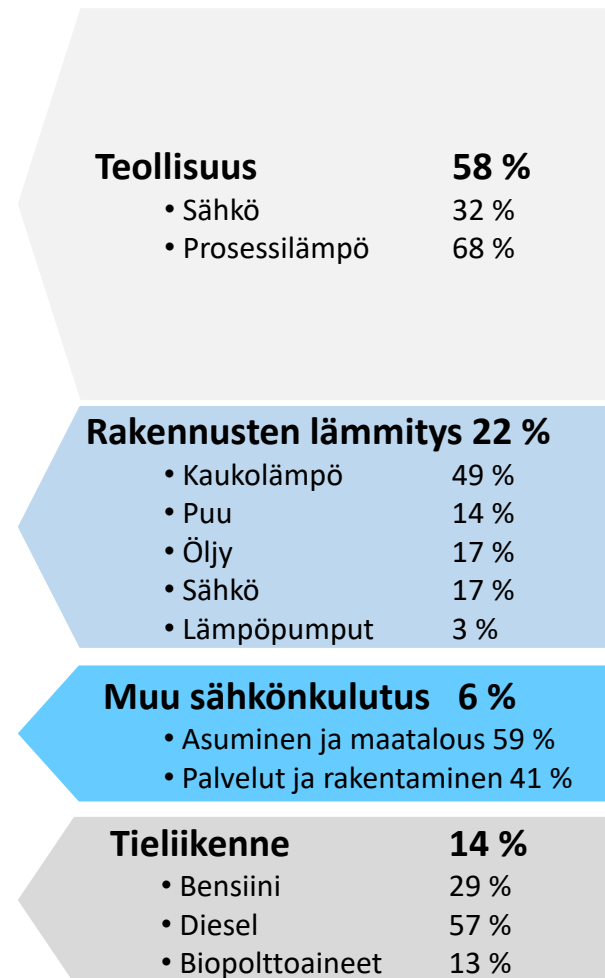
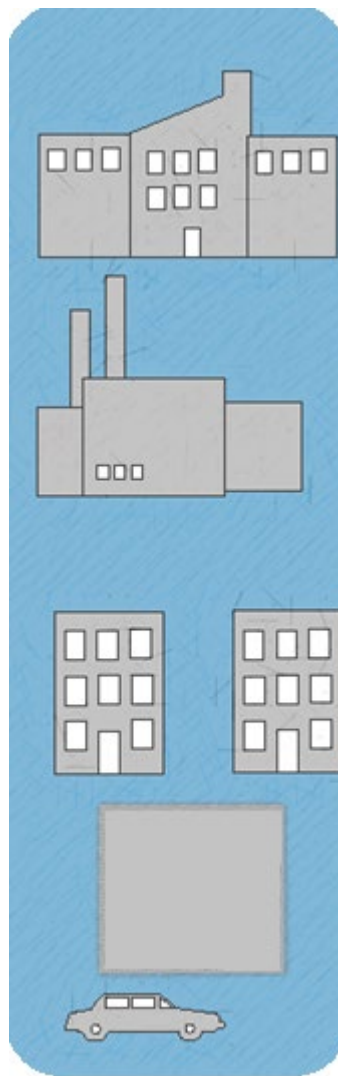
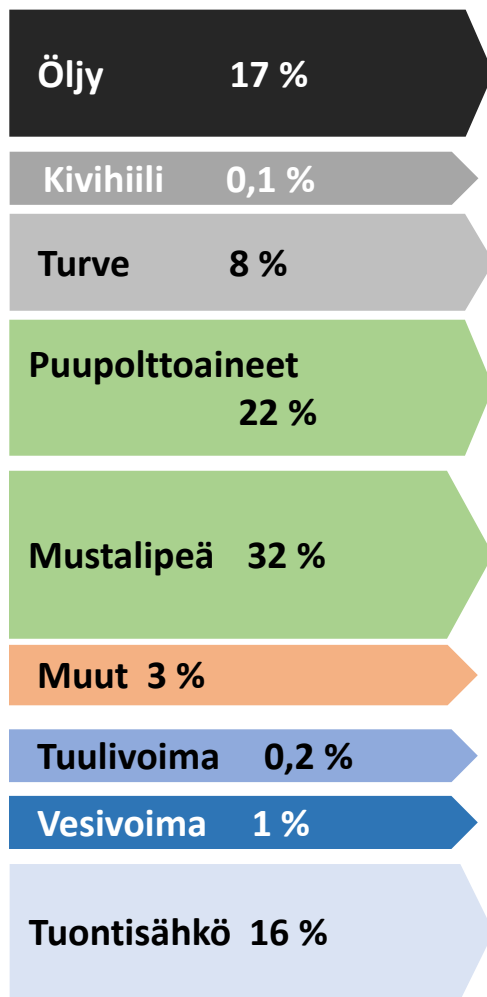


6. Ajankohtaista energiateemasta ja turveyrittäjien tapaamisen terveiset

- Keski-Suomen energiatase vuodelta 2019 valmistunut
- Biokaasuselvitys valmistunut
- Kaukolämmön tulevaisuus: Keski-Suomen energiatoimijoiden haastattelut & kansallisia näkymiä
- Turveyrittäjien tapaamisen (11.1.2021) terveiset

Keski-Suomen energiataase 2019

Turpeen käyttö kasvanut vuodesta 2016 5 %, ollen 2019 1767 GWh



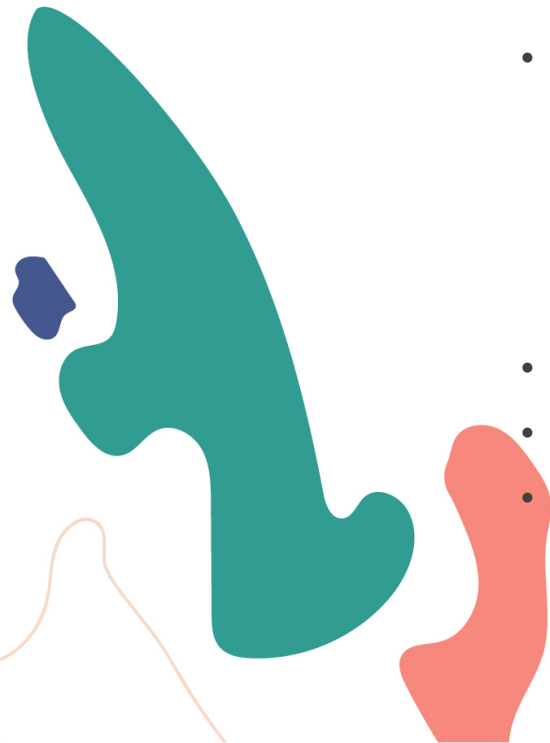
Yhteensä 21,9 TWh

* Alueen energiantuotannon häviöt (yht. 1,8 TWh) on jaettu kulutuskohteille niiden kulutusten mukaisissa suhteissa



Keski-Suomen energiatase 2019

- Keski-Suomen energian kokonaiskulutus 21,9 TWh
- Kotimaiset energialähteet 14,7 TWh
 - Kaikkien energialähteiden käytöstä 67 %
 - Omasta energiantuotannosta 93 %
- Uusiutuvat energialähteet 12,9 TWh
 - Energialähteiden käytöstä 59 %
 - Omasta energiantuotannosta 81 %
 - Energian loppukulutuksesta 57 %
 - Mikäli huomioidaan myös alueelle tuodun sähkön uusiutuva energia, on uusiutuvan energian osuus 66 % energialähteistä ja 65 % loppukulutuksesta
- Tuontienergian käyttö 7,2 TWh (33 % energialähteistä)
- Energiantuotannon häviöt 1,8 TWh (8 % energialähteistä)
- Energiankäyttö ja tuotanto keskittynyt vahvasti Jyväskylään sekä Äänekosken ja Jämsän metsäteollisuuden laitoksiin

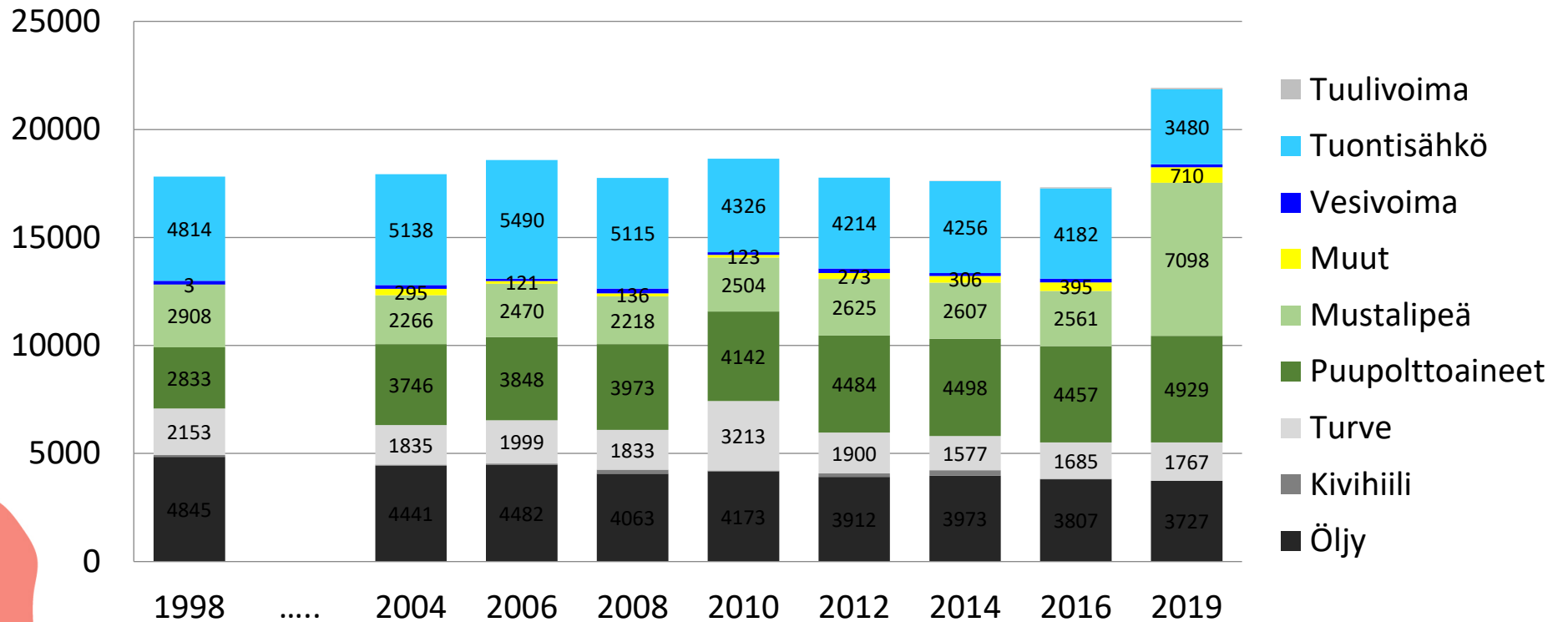




Keski-Suomen energialähteiden kehitys 1998 – 2019 GWh

Kokonaistuotanto on noussut vuodesta 2016 huomattavasti.

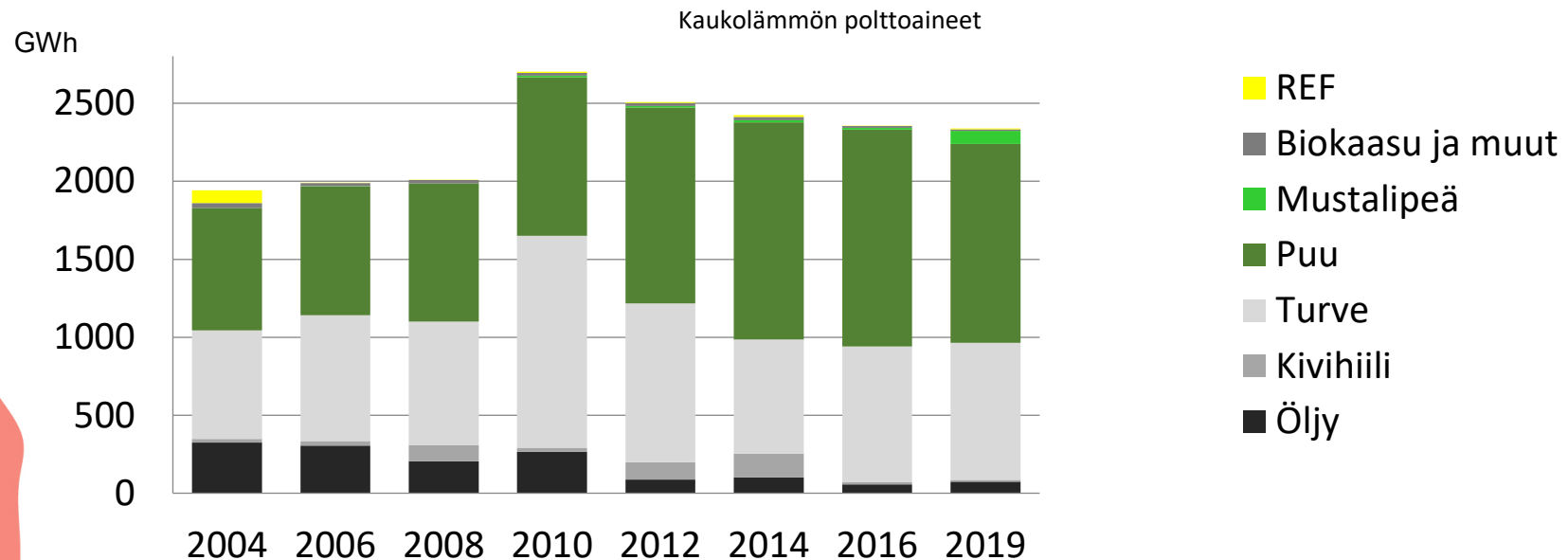
Mustalipeän käytön lisääntyminen johtuu kokonaan Äänekosken uudesta biotuotetehtaasta, koska se on alueen ainoa mustalipeää tuottava paperitehdas.





Kaukolämmön energialähteet 2004-2019 GWh

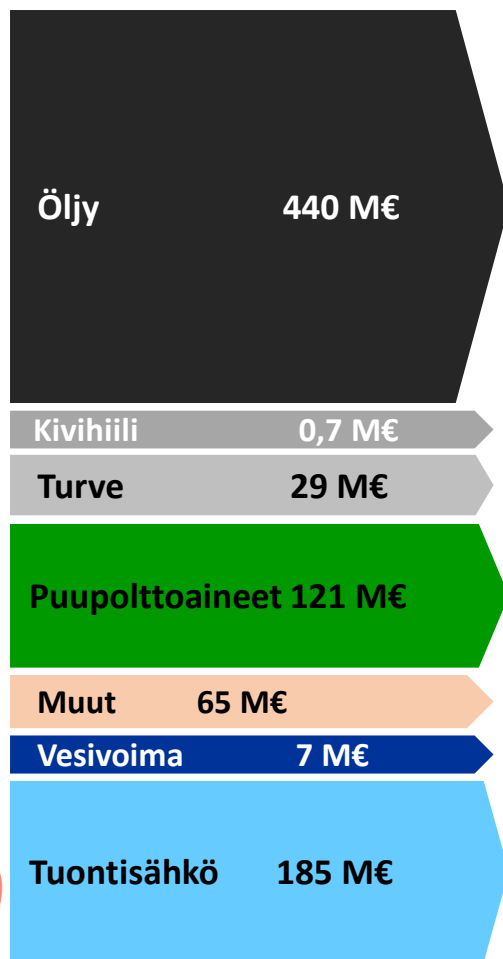
Kaukolämmön energialähteissä puupolttoaineiden osuus on kasvanut selvästi vuoteen 2014 asti, mutta nyt kasvu on tasaantunut. Vuosi 2010 oli kylmä ja kaukolämpöverkkoon kuuluvien kiinteistöjen määrä on kasvanut ajan kuluessa. Öljyn käytön osuus on laskenut selvästi pidemmällä aikavälillä. Arvoja ei ole lämmitystarvekorjattu.



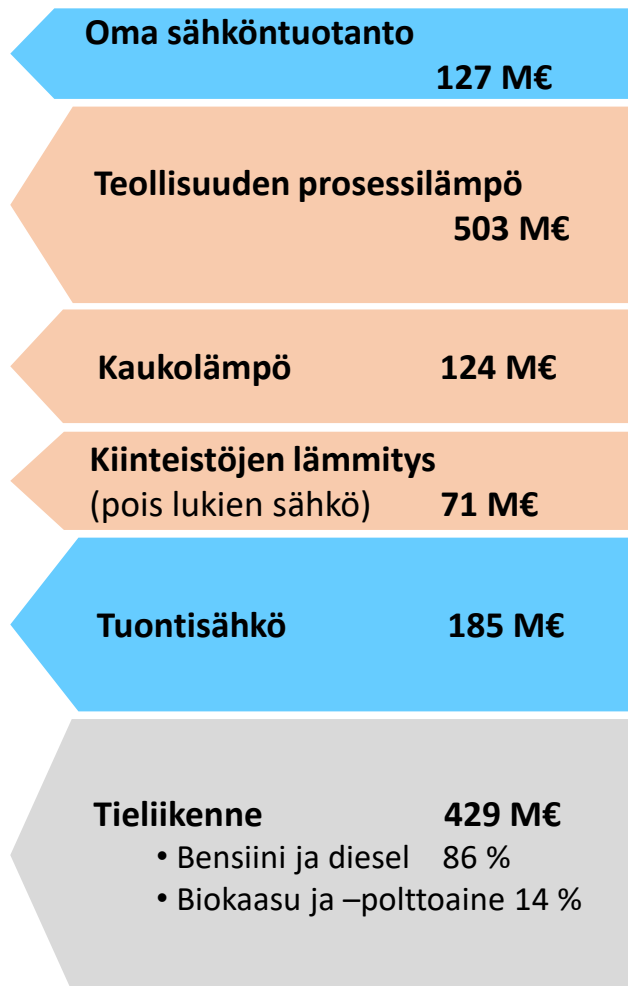
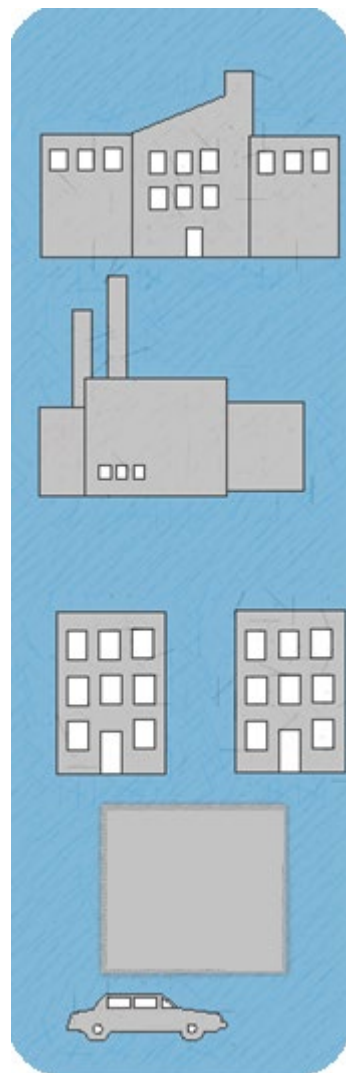


Keski-Suomen energialähteiden ja energian loppukulutuksen arvoja 2019

(miljoonaa euroa, käyttäjä- ja kuluttajahinnat, sis. energiaverot, ei alv.)



Energialähteiden arvo yhteensä 850 M€



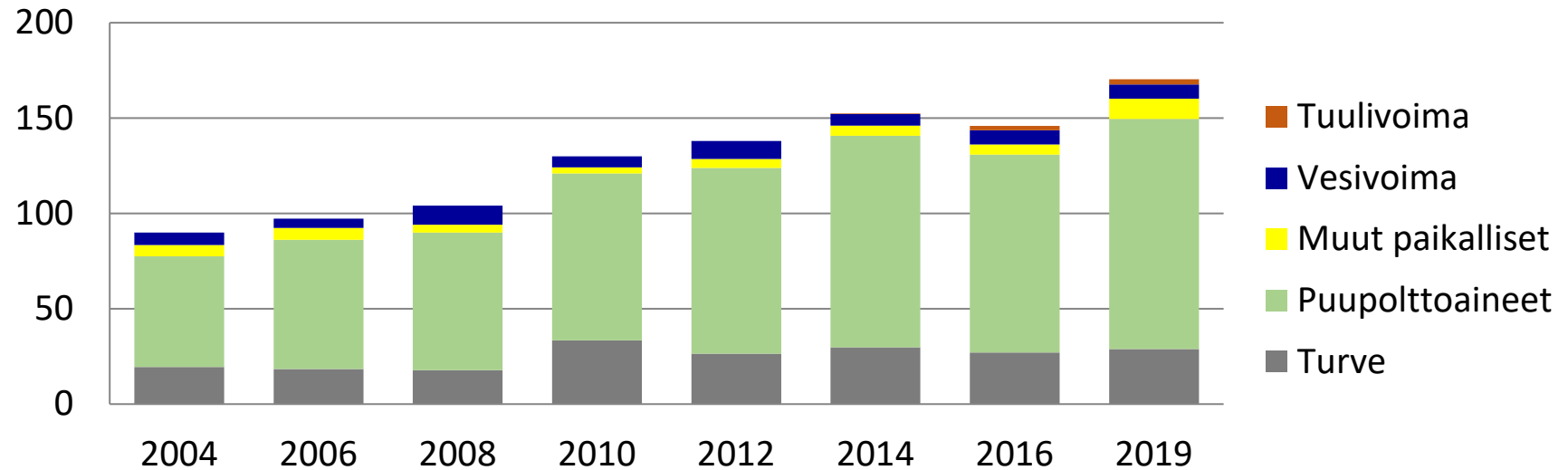
Energian loppukulutuksen arvo yhteensä 1439 M€



Paikallisten energialähteiden rahallisen arvon kehitys 2004-2019, miljoonaa euroa

- Tässä pylväsdiagrammissa muut paikalliset sisältää, biokaasun, mäntypien, metanolin, maalämmön ja aurinkosähkön
- Puutuotteiden käyttö energiantuotannossa ja hinta on hieman noussut

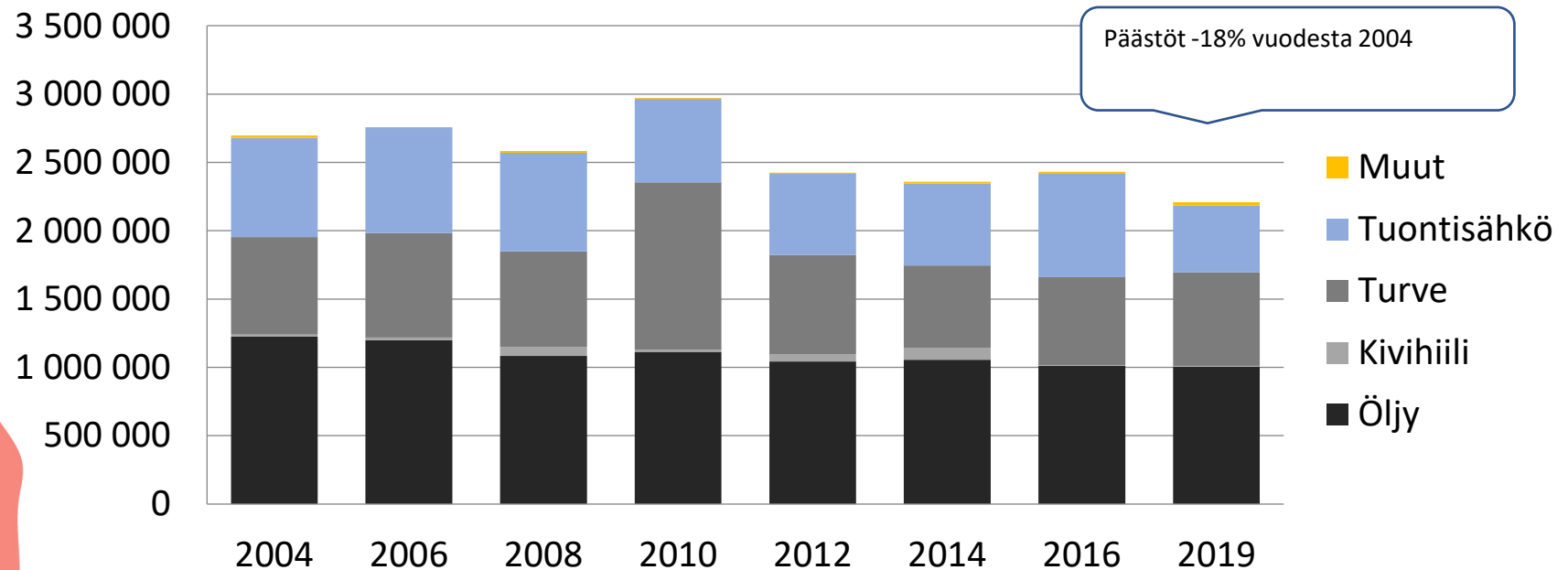
Rahallisten arvojen kehitys, M€



Keski-Suomen energianhankinnan päästöjen kehitys, tCO₂

- Päästöt alhaisimmillaan 2000-luvulla, päästöt ovat vähentyneet 9 % vuodesta 2016.

Keski-Suomen energianhankinnan hiilidioksidipäästöt, tCO₂



Biokaasuselvitysten synteesi

- Aikataulu: valmis tammikuu 2021
- Tilaaja: Keski-Suomen liitto
- Tekijä: Envitecpolis Oy
- Tavoite: Luoda kokonaistilannekuva biokaasun tuotannosta ja käytöstä Keski-Suomessa nyt ja tulevaisuudessa (pääpaino) huomioiden teknis-taloudelliset ja lainsäädännölliset näkökulmat (mm. CAP-tukiuudistus, jakeluvelvoite, RED2 direktiivi). Huomioiden koko elinkaari raaka-aineista tuotteisiin sekä uudet kehitysmahdollisuudet, erityisesti markkina- ja käyttäjänäkökulma
- Työskentelymenetelmät: haastattelut, aiemmat selvitykset, alan skenaarioiden ja lainsäädännön tilanteen kartoitus
- Lopputulos: Powerpoint-esitys sisältäen lyhyen nykytilakatsauksen sekä realistiset (teknis-taloudellinen, lainsäädännöllinen ym.) tulevaisuuden kehityksen arviot. SWOT. Tunnistetaan myös mahdolliset tietopuutteet.



Keski-Suomen energiatoimijoiden haastattelut

- Loppuvuoden aikana tehtiin 5 Teams-haastattelua + yksi sähköpostihaastattelua energialaitoksille, jotka käyttävät turvetta.
 - Alva
 - Saarijärven kaukolämpö
 - Konneveden kaukolämpö
 - Nevel (Petäjävesi, Valio Jyväskylässä ja Patria Jämsässä)
 - Keuruun energia
 - Loimua (Urainen, Laukaa, Tikkakoski)
- Suurimmalla osalla toimijoista on ollut jo aiemmin suunnitelmia turpeen käytön vähentämiseksi
- Myös testausta ja kokeiluja tehdään monissa paikoissa Keski-Suomessakin



Lyhyen aikavälin ratkaisut Keski-Suomessa

- Lyhyellä aikavälillä suunnitelmana korvataan turvetta puulla
 - Toimipaikasta riippuen tarvitaan kattilainvestointeja tai rikinsyöttöä
 - Lisäksi saatetaan tarvita investointeja varastointiin ja muuhun laitteistoon
 - Puupohjaisten polttoaineiden kestävyyskriteerit ja päästölaskenta luovat epävarmuutta
- Kaukolämmön tuotannon muutokset
 - Pienillä paikkakunnilla kaukolämmön kysyntä laskee väkiluvun pienenytessä -
> kaukolämmön tuotannon kannattavuus laskee
 - Uusissa taloissa yleistyvät myös muut lämmitysmuodot
- Vaikutuksia, kun turvetta kaukolämmön tuotannossa korvataan puulla
 - Energiapuun hinta nousee -> kaukolämmön hinta nousee -> sosiaalisia vaikutuksia ja kilpailukyky laskee
 - Puun saatavuuden varmistus (huoltovarmuus) ja logistiikka (toimitusvarmuus)
 - Tieverkon kestävyys
 - Vaikutukset metsäteollisuuteen



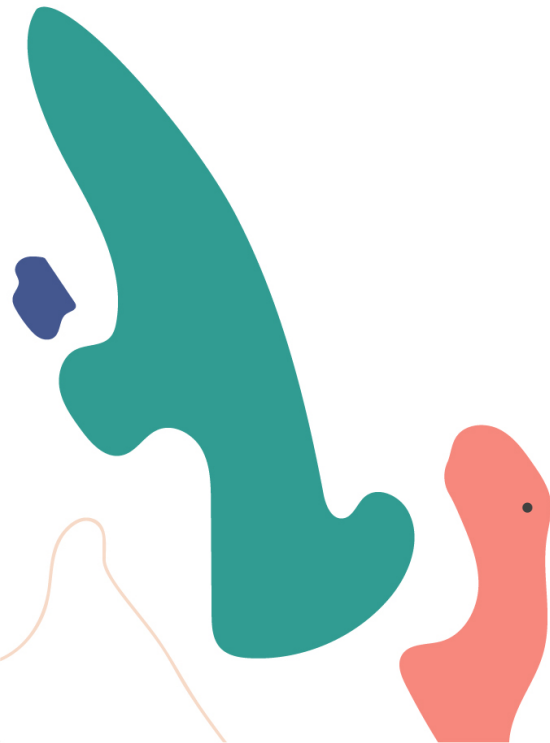
Pitkän aikavälin ratkaisuja Keski-Suomessa

- Pitkällä aikavälillä vaihtoehtoja on enemmän ja monissa paikoissa näitä on jo mietitty
 - Yhden kokonaisratkaisun sijaan kokonaisuus koostuu monista osista -> älykäs kokonaisuuden hallinta korostuu
 - Siirrytään kaukolämmön tuotannossa pois polttoon perustuvista tekniikoista -> Polttolaitokset jäävät varavoimaksi ja tasaamaan esimerkiksi talven kysyntäpiikkejä
 - Kaiken kokoiset lämpöpumput yleistyvät (ilma, vesi, ilma/vesi)
 - Hyödynnetään entistä paremmin hukkalämpöä ja -viileää
 - Kaksisuuntaisuus: Kuluttaja voi sekä käyttää kaukolämpöä, että tuottaa sitä
- Muita tulevaisuuden kehityskulkuja
 - Sähköistyminen ja Power to x
 - Lämpövarastot ja -akut yleistyvät
 - Kaukolämpöyhtiöiden liiketoimintamallit uudistuvat: liiketoimintaa sekä energiantuottamisesta, että energiansäästöstä
 - Hinnoittelun logiikka voi muuttua, esimerkiksi lämpö palveluna



Turveyrittäjien tapaamisen (11.1.2021) terveiset

- Tapaaminen Karstulassa ja Teamsissa
- Mukana noin 10 alan yrittäjää, lisäksi mm. kuntien ja kehittämissyhtiöiden edustajia, Keski-Suomen liiton, Keski-Suomen ELY-keskuksen ja TE-toimiston edustajia, Bioenergia ry:n edustaja.
- Keskustelua herätti mm.
 - muutoksen nopeus turvetuotannon alasajossa
 - Vaihtoehdot turpeelle energiantuotannossa, hake, kotimainen/tuonti
 - Turvetuotannon vaikutukset mm. Koneiden ja laitteiden valmistukseen/korjaukseen (työllisyysnäkökulma)
 - huoltovarmuusnäkökulma
 - turvetuotannosta poistuvien alueiden jatkokäytön mahdollisuudet
 - koneiden ja kaluston kompensoinnit
 - Turpeen kuivike- ja kasvualustakäyttö
 - Mitä JTF:llä voidaan rahoittaa ja mitä ei, aikataulu, ei auta riittävän nopeasti
- Seuraava tapaaminen maaliskuussa, kun kansallisen turvetyöryhmän raportti on valmistunut





7. Keski-Suomen alueellisen suunnitelman tilanne

tammikuu	helmikuu	maaliskuu	huhtikuu	toukokuu	kesäkuu
DL 31.1. TEM a osa	DL 28.2. TEM b osa	DL 31.3. alueellinen suunnitelma			
Turveyrittäjät 11.1.	MYR 19.2	Maakuntahallitus			
OHR Y 12.1.	KPMG:n työpaja	OHR Y			
Maakuntien JTF koordinaatioryhmä 22.1.		Turveyrittäjät			



Alueellisen suunnitelman aikataulu

- Tammikuun loppuun mennessä: **Arvio siirtymän sosioekonomisista ja ympäristöllisistä haittavaikutuksista sekä vaarassa olevien työpaikkojen tunnistaminen (myös uudelleen koulutuksen tarve). Talouden monipuolistamisen potentiaali ja kehittämismahdollisuudet.**
 - Lähtöolettamuksena lämpöturpeen tuotannon puolittuminen kansallisen sitoumuksen mukaisesti
- Helmikuun loppuun mennessä: **Siirtymän haasteisiin vastaaminen ja kuvaus suunnitelluista toimista (hanketyypit). Tavoitteet ja tulokset. Arvio suunnitelman yhdenmukaisuudesta kansallisten ja alueellisten strategioiden ja suunnitelmien kanssa.**
 - Suomen maaraportti 2020: Kun talouden muutosta tukevan innovaatiotoiminnan ensisijaisia tavoitteita asetetaan, tärkeässä asemassa ovat älykkään erikoistumisen strategiat, jotka voisivat tarjota puitteet siirtymiselle kohti monipuolisempaa, kilpailukykyisempää ja vihreämpää taloutta.
 - Huomioitava täydentävyys Uudistuva ja osaava Suomi 2021 -2017 ohjelman muiden rahastojen (EAKR ja ESR+) kanssa saumattoman yhteistyön varmistamiseksi maakunnan kokonaisedun kannalta.



Keski-Suomen alueellisen suunnitelman rakenne

- 1. Tilannekatsaus
 - Turpeen tuotanto ja energiakäyttö
 - Turpeen tuotannon ja energiakäytön yhteiskunnalliset, taloudelliset ja **ympäristöön liittyvät haasteet**
 - Tietoja talouden monipuolistamiseen, uudelleen koulutukseen ja **ympäristön kunnostamiseen liittyvistä tarpeista**
- 2. Oikeudenmukaisen siirtymän suunnitelma (tavoitevuosi 2030)
 - Suunnitelman yhteys muihin strategioihin ym. (kansalliset ja EU-taso)
 - Turvetuotantoon ja turpeen energiakäyttöön liittyvät muutostarpeet ja tavoitteet, suunnitellut toimintatyypit sekä lista tuettavista toimista perusteluineen
 - Työllisyyteen liittyvät muutostarpeet, suunnitellut toimintatyypit sekä lista tuettavista toimista perusteluineen
 - Ympäristöön liittyvät muutostarpeet, suunnitellut toimintatyypit sekä lista tuettavista toimista perusteluineen
- 3. Suunnitelman vaikutukset, toteutus ja seuranta
 - Arvio suunnitelman taloudellisista, **sosiaalisista** ja ympäristöllisistä vaikutuksista
 - Kuvaus hallinnollisista järjestelyistä ja toteutuksesta
 - Suunnitelma seurannasta ja kuvaus indikaattoreista
- Rakenneluonnos perustuu: Ehdotus EUROOPAN PARLAMENTIN JA NEUVOSTON ASETUS oikeudenmukaisen siirtymän rahaston perustamisesta [COM/2020/22 final](#)
- **Ohjausryhmälle pohdittavaksi: mikä on Keski-Suomen tavoite?**



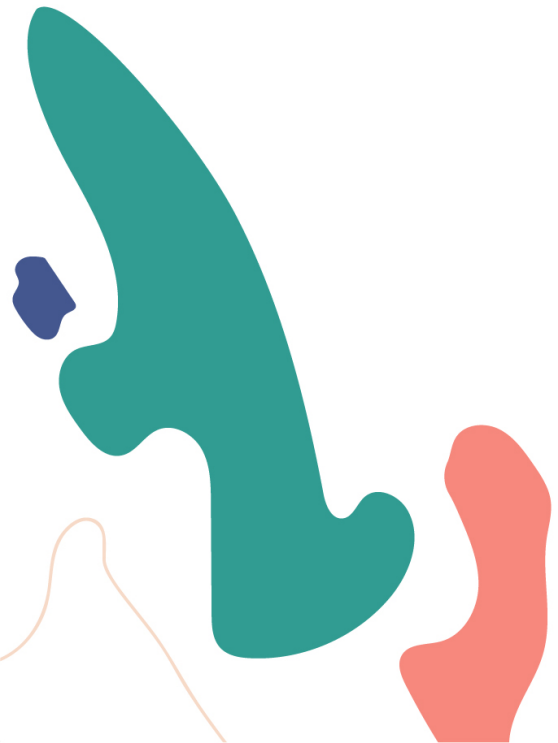
8. Muut asiat

- Howspace ohjausryhmän käytössä, jos tarvitset opastusta, ole yhteydessä enni.huotari@keskisuomi.fi
- Luken ja Suomen ilmastopaneelin [kysely](#), turpeen energiakäytöstä luopuminen ja oikeudenmukaisuus. Kysely on tarkoitettu kaikille Suomessa asuville henkilöille, jotka itse kokevat, että heidän elinkeinonsa liittyy turvetuotantoon, kuten maanomistajat, urakoitsijat, yrittäjät ja työntekijät.



KESKI-SUOMEN LIITTO

9. Seuraava kokous





10. Kokouksen päättäminen

