

KESKI-SUOMEN MAAKUNTAKAAVAN TARKISTUS MERKINNÄT JA MÄÄRÄYKSET

Maakuntavaltuuston 1.12.2017 hyväksymä



KESKI-SUOMEN LIITTO
Regional Council of Central Finland

KESKI-SUOMEN MAAKUNTAKAAVAN TARKISTUS
MERKINNÄT JA MÄÄRÄYKSET

Sisällysluettelo

KOKO MAAKUNTAA KOSKEVAT SUUNNITTELMÄÄRÄYKSET.....	2
Biotalous.....	2
Turvetuotanto	2
Valuma-alueita koskevan suunnittelumääräyksen kohteet.....	3
Vähittäiskaupan suuryksikkö	4
Uusiutuva energia.....	8
Eriyistoiminnot	8
Kulttuuriympäristö	8
Luonnonvarat	8
KESKI-SUOMEN STRATEGIAA PAINOTTAVAT MERKINNÄT.....	9
Biotalous.....	9
Liikennekäytävät ja kansainväliset yhteydet.....	11
Asutusrakenne.....	15
Matkailu ja virkistys.....	24
MUUT MERKINNÄT.....	26
Tekninen huolto.....	26
Luonnonvarat	27
Eriyistoiminnot	28
Kulttuuriympäristö	31
Luonnonsuojelu.....	32
KARTTAMERKINNÄT	33
MERKINTÄTYYPIT.....	34
Aluevaraus- ja kohdemerkinnät	34
Viivamerkinnät	35
Alueen erityisominaisuuksia kuvaavat merkinnät.....	35
Kehittämisperiaatemerkinnät	36

KESKI-SUOMEN MAAKUNTAKAAVAN TARKISTUS MERKINNÄT JA MÄÄRÄYKSET

KOKO MAAKUNTAA KOSKEVAT SUUNNITTELUMÄÄRÄYKSET

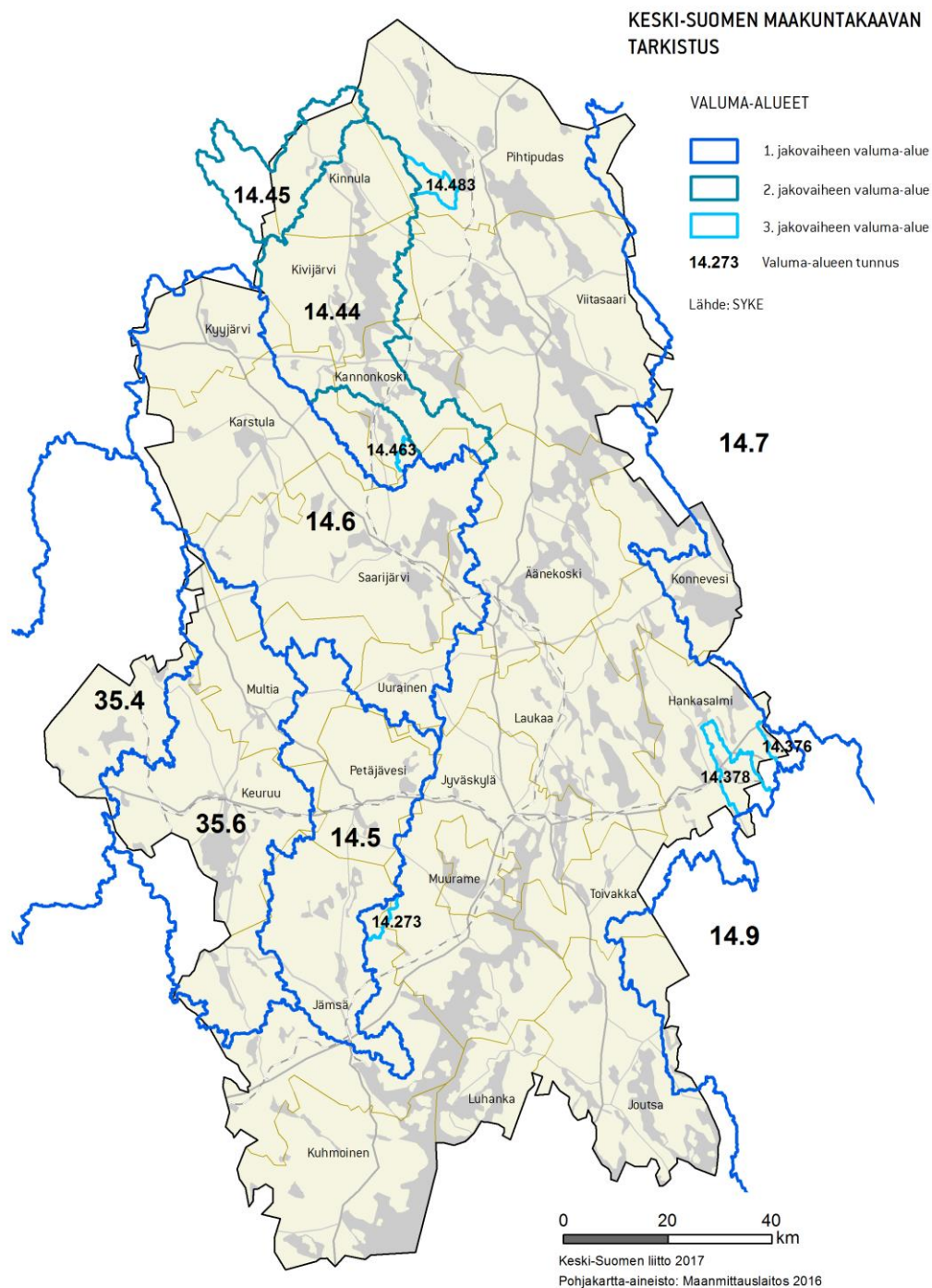
Biotalous

Maa- ja metsätalous sekä turvetuotanto tulee suunnitella ja toteuttaa niin, että kulloinkin voimassa olevassa Keski-Suomen pintavesien toimenpideohjelmassa esitetyt vesienhoidon tavoitteet saavutetaan.

Turvetuotanto

Alla mainituilla valuma-alueilla turvetuotanto on voimakkaasti vaiheistettava ja vesiensuojelumenetelmien tehokkuuteen on kiinnitettävä erityistä huomiota. Kokonaistuotanto on suunniteltava ja mitoitettava siten, että se ei vaikuta vesien tilaan heikentävästi. Valuma-alueet ovat 14.5 Jämsän reitti Kankarisveteen saakka; 14.6 Saarijärven reitti; 14.7 Rautalammin reitti; 14.9 Mäntyharjun reitti; 35.4 Ähtärin ja Pihlajaveden reitti; 35.6 Keuruun reitti; 14.44 Kivijärven-Vuosjärven valuma-alue pois lukien Vuosjärvi; 14.45 Isojoen-Jääjoen valuma-alue; 14.273 Rumaaja-Myllyojan valuma-alue; 14.376 Vanajajärven valuma-alue; 14.378 Iso-Virmaksen valuma-alue; 14.463 Kannonjoen valuma-alue; 14.483 Tervajoen valuma-alue.

KESKI-SUOMEN MAAKUNTAKAAVAN TARKISTUS MERKINNÄT JA MÄÄRÄYKSET



Valuma-alueita koskevan suunnittelumääräyksen kohteet

KESKI-SUOMEN MAAKUNTAKAAVAN TARKISTUS MERKINNÄT JA MÄÄRÄYKSET

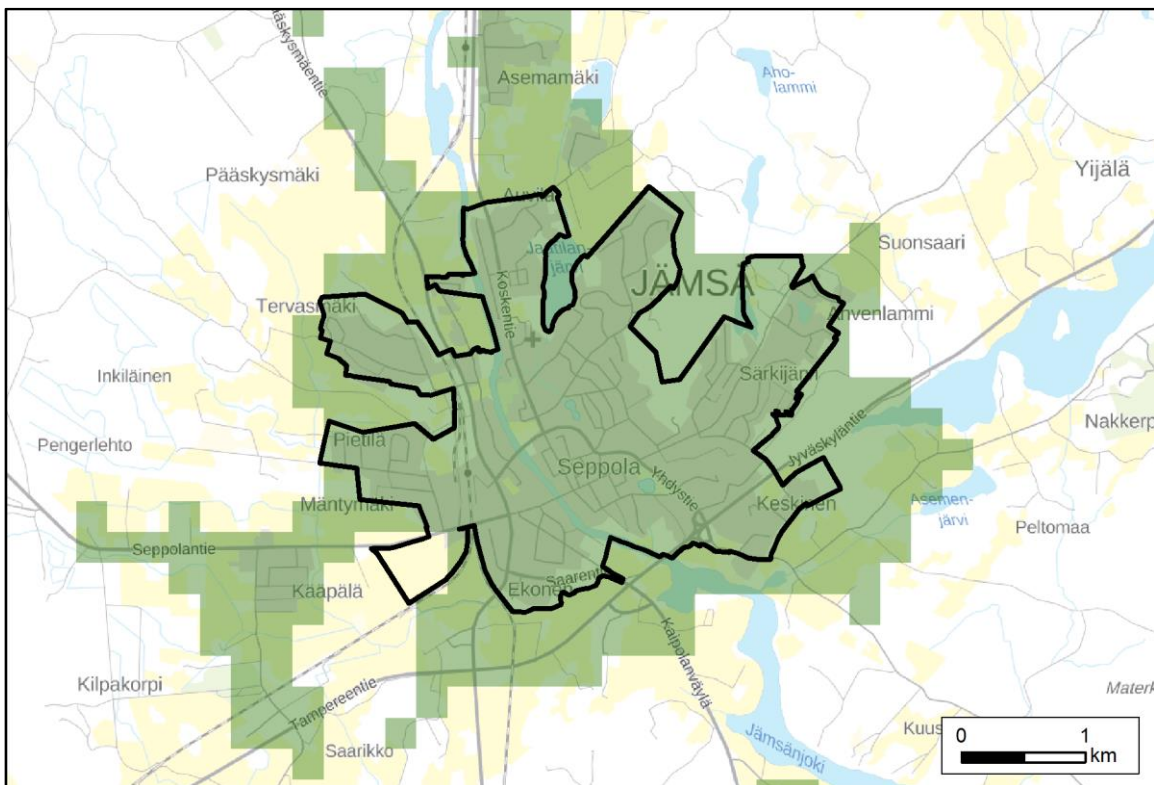
Vähittäiskaupan suuryksikkö

Seudullisesti merkittävän vähittäiskaupan suuryksikön koon alarajaksi määritellään, ellei selvitysten perusteella taajamakohtaisesti muuta osoiteta

- päivittäistavarakaupan seudullisesti merkittävän suuryksikön koon alaraja on 4000 k-m²
- erikoistavarakaupan seudullisesti merkittävän suuryksikön koon alaraja Jämsän, Karstulan, Keuruun, Laukaan, Muuramen, Saarijärven, Viitasaaren ja Äänekosken kuntakeskustaajamien yhtenäisellä asemakaava-alueella on 5 000 k-m²
- Jyväskylän yhtenäisellä keskustaajama-alueella erikoistavarakaupan seudullisesti merkittävän suuryksikön koon alaraja on 10 000 k-m²
- muualla erikoistavarakaupan seudullisesti merkittävän suuryksikön koon alaraja on 4000 k-m²

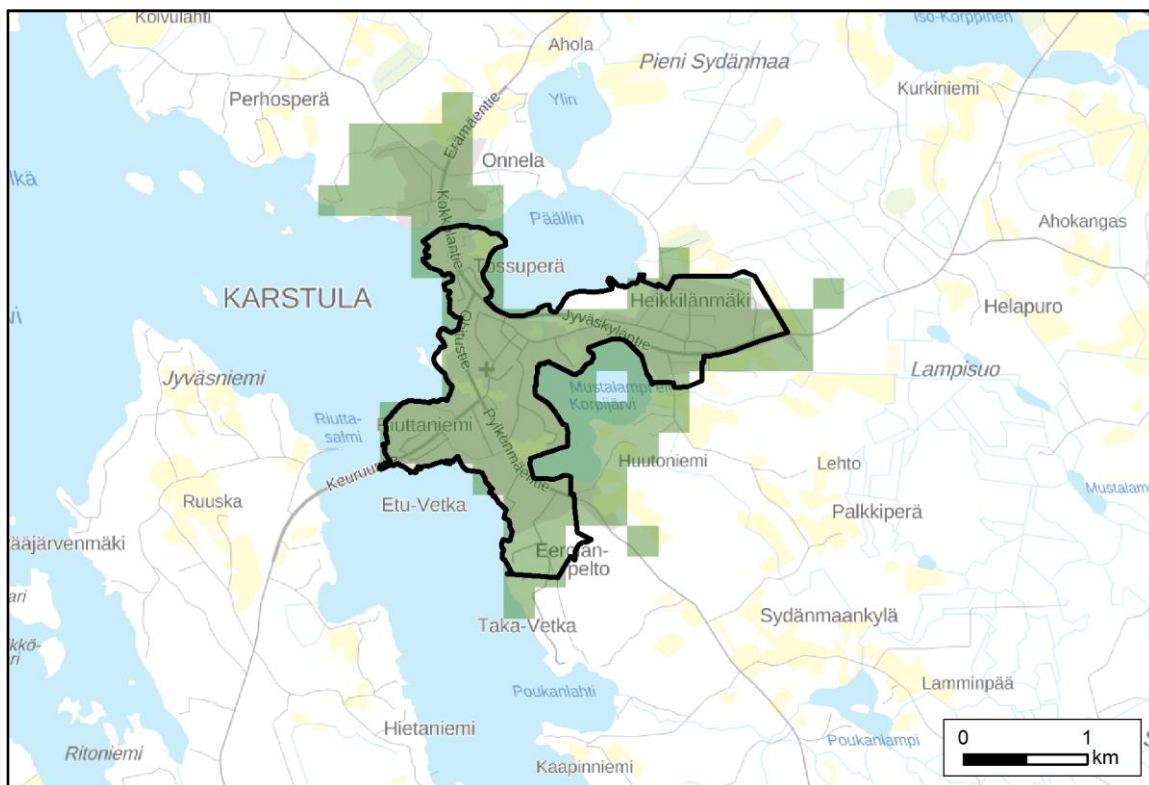
Edellä mainitut rajat ylittävät kaupan suuryksiköt osoitetaan maakuntakaavassa erikseen kerrosalamitoitukseen. Edellä mainittuja pienempiä, paikallisesti merkittäviä vähittäiskaupan suuryksiköitä on mahdollista toteuttaa kunnan omaan suunnitteluun ja vaikutusten arviointiin perustuen.

Apukartat kuntakeskustaajamien yhtenäisistä asemakaava-alueista. Kartoissa on esitetty kuntakeskustaajamien yhtenäisten asemakaava-alueiden likimääräiset rajaukset mustalla ääriiviivalla Keski-Suomen 4. vaihemaakuntakaavassa osoitetun tilanteen mukaisesti sekä YKR-taajamat vihreällä pohjavärillä. YKR-taajamat 2015, lähde: © YKR/SYKE ja TK 2017. Pohjakartta-aineisto: Maanmittauslaitos, taustakartat 08/2017.

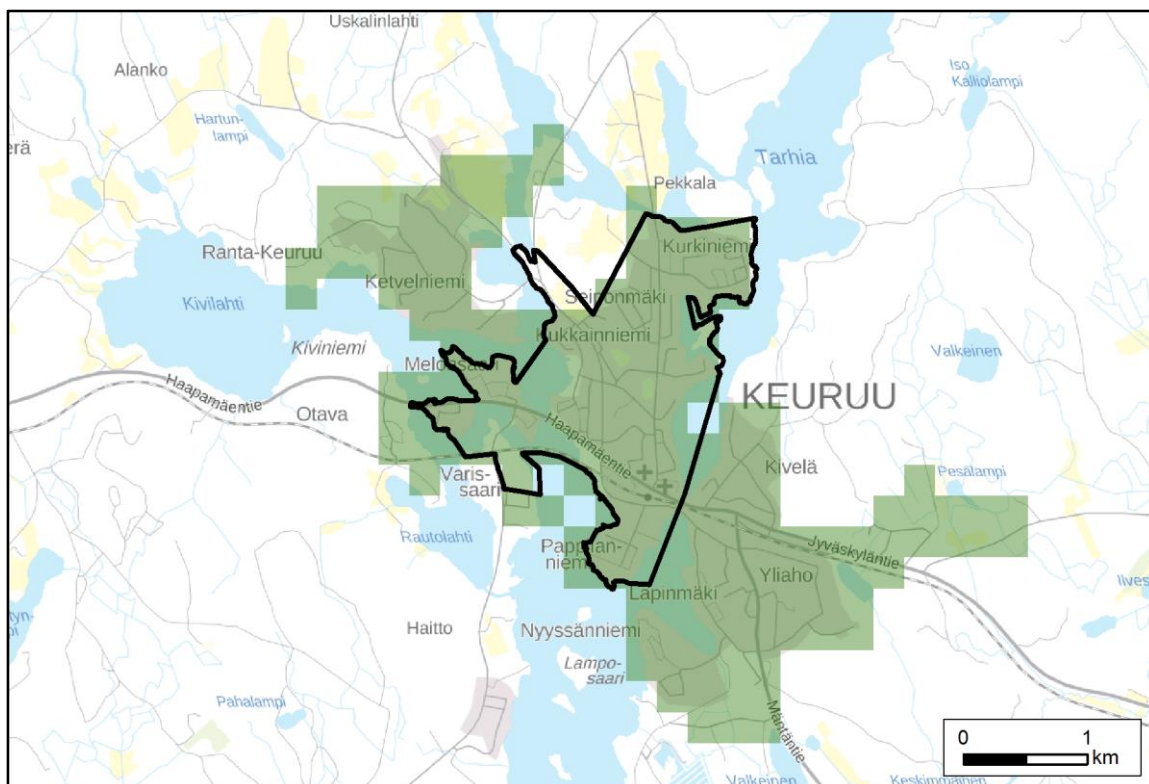


Jämsä

KESKI-SUOMEN MAAKUNTAKAAVAN TARKISTUS MERKINNÄT JA MÄÄRÄYKSET

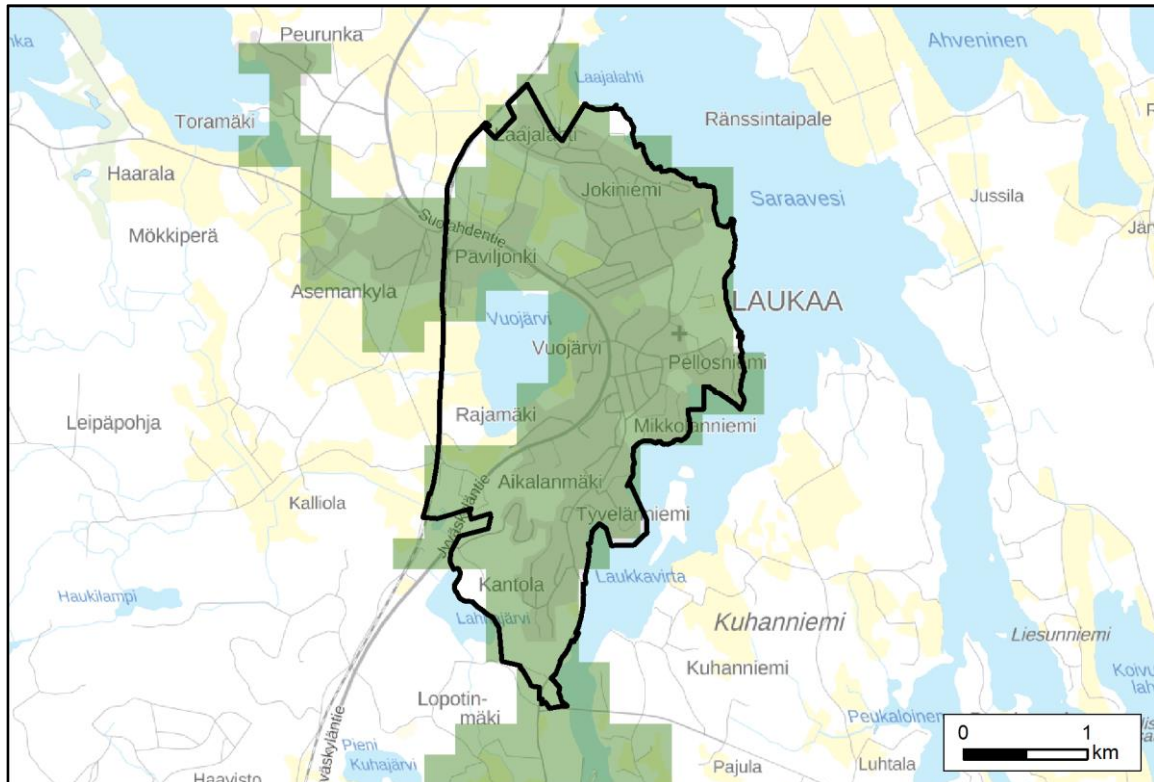


Karstula

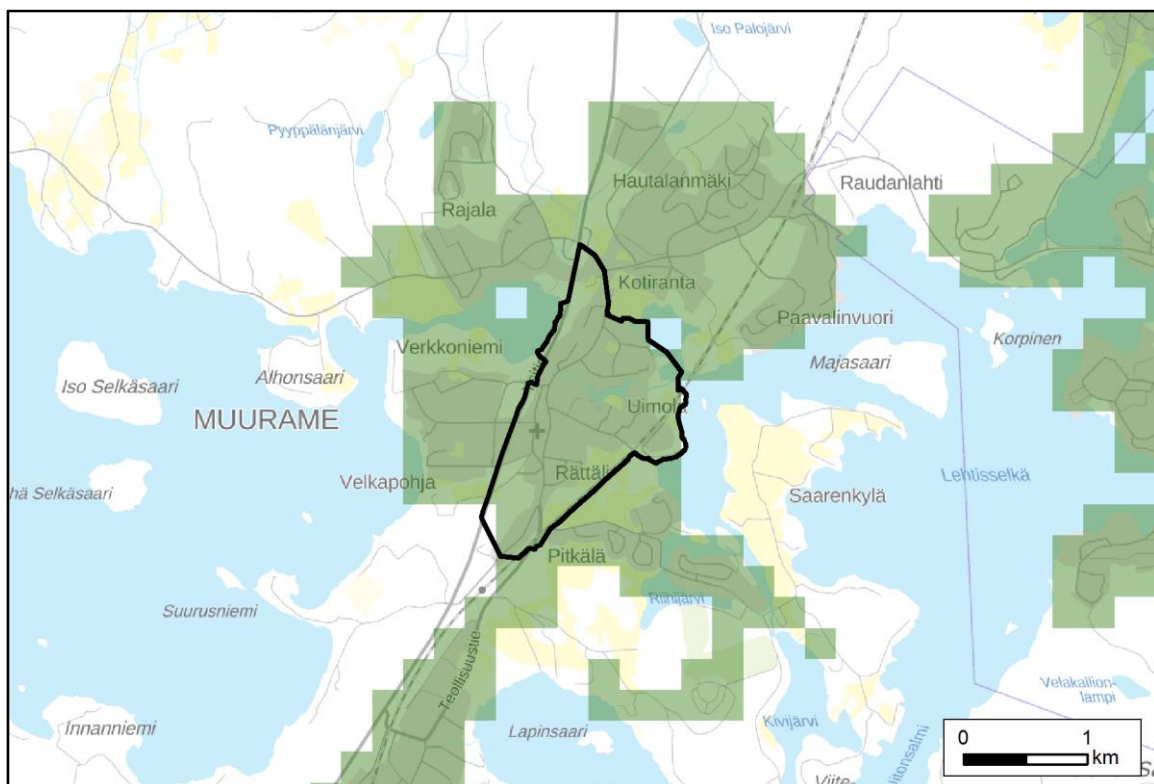


Keuruu

KESKI-SUOMEN MAAKUNTAKAAVAN TARKISTUS MERKINNÄT JA MÄÄRÄYKSET

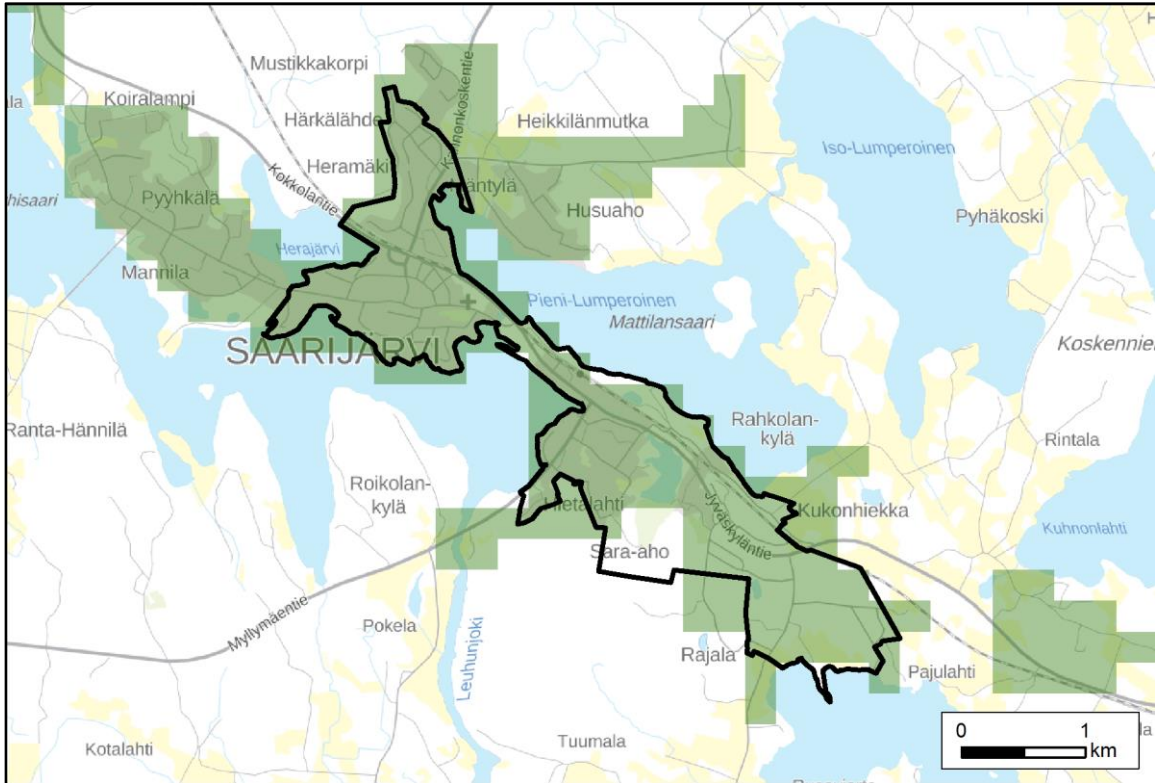


Laukaa

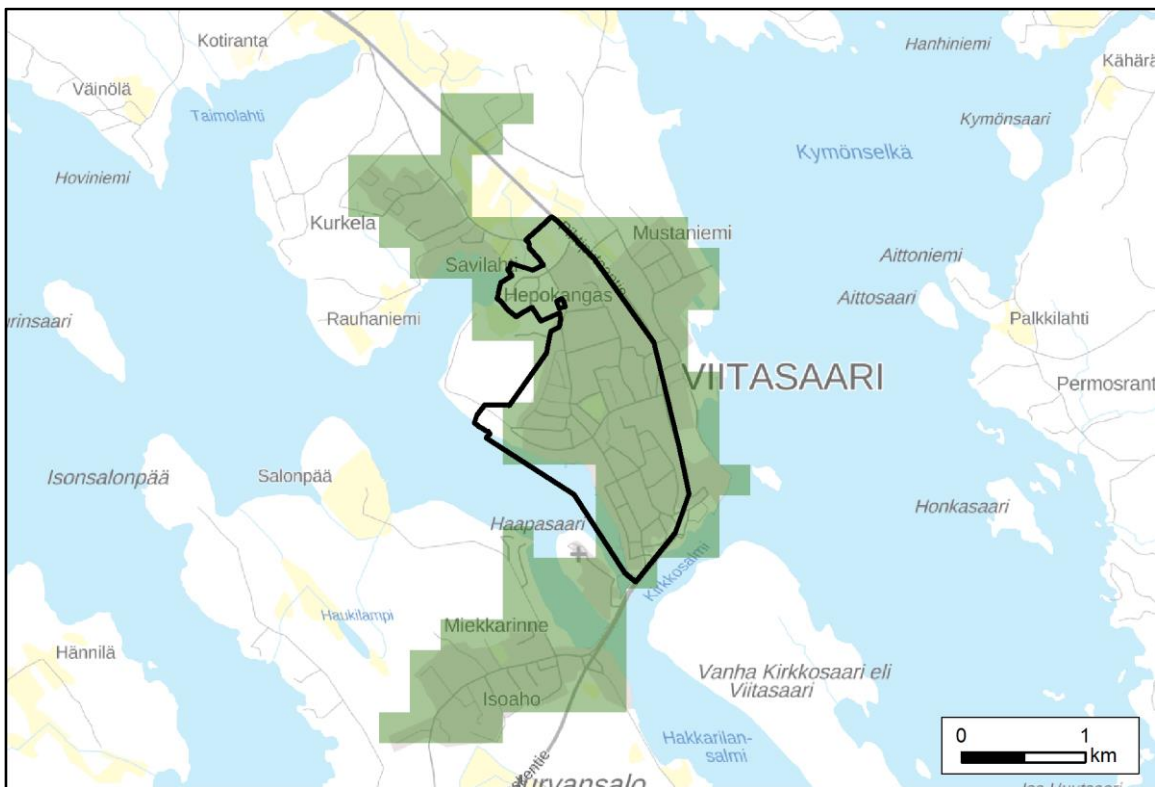


Muurame

KESKI-SUOMEN MAAKUNTAKAAVAN TARKISTUS MERKINNÄT JA MÄÄRÄYKSET

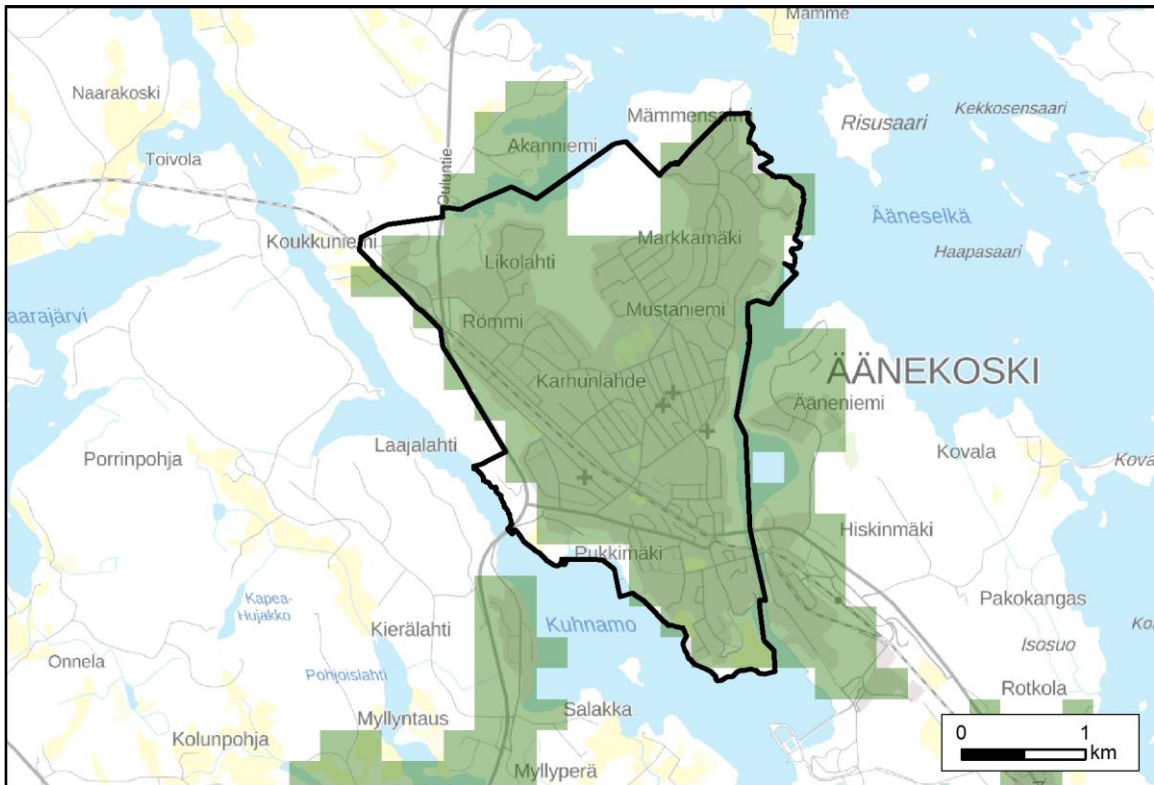


Saari-
järvi



Viita-
saari

KESKI-SUOMEN MAAKUNTAKAAVAN TARKISTUS MERKINNÄT JA MÄÄRÄYKSET



Äänekoski

Uusiutuva energia

Asuin-, kauppa-, teollisuus-, työpaikka- tai vapaa-ajan alueita suunniteltaessa on mahdollisuuksien mukaan selvitettävä geoenergian ja puun hyödyntämismahdollisuudet.

Erityistoiminnot

Vaarallisia kemikaaleja käyttävää tai varastoivaa laitosta ympäröivän konsultointivyöhykkeen yksityiskohtaiseen suunnitteluun on kiinnitettävä erityistä huomiota. Suunniteltaessa riskille alttiiden toimintojen, kuten asuinalueiden, vilkkaiden liikenneväylien, yleisölle tarkoitettujen kokoontumistilojen ja sairaaloiden sijoittamista vyöhykkeen sisälle on kaavaa laadittaessa pyydettävä kunnan palo- ja pelastusviranomaisen ja tarvittaessa TUKES:n lausunto.

Kulttuuriympäristö

Yksityiskohtaisemmassa suunnittelussa on otettava huomioon tunnetut muinaisjäännökset ja maakunnallisesti merkittävät rakennetun kulttuuriympäristön kohteet sekä arvokkaat perinnemaisemat. Ajantasainen tieto on tarkistettava museoviranomaiselta ja perinnemaisemien osalta toimivaltaiselta viranomaiselta. Maakunnallisesti merkittävät rakennetun kulttuuriympäristön kohteet on esitetty maakuntakaavan alueluettelossa.

Luonnonvarat

Pohjavesiluokituksen mukaisia alueita koskevat toimenpiteet on suunniteltava siten, että pohjaveden kemiallinen ja määrällinen tila ei niiden vaikutuksesta heikkene. Pohjavesiluokituksen alueet on esitetty maakuntakaavan alueluettelossa.

KESKI-SUOMEN MAAKUNTAKAAVAN TARKISTUS MERKINNÄT JA MÄÄRÄYKSET

KESKI-SUOMEN STRATEGIAA PAINOTTAVAT MERKINNÄT

Kappaleessa ”Merkintätyypit” on kerrottu mitkä merkinnät ovat aluevarauksia, viivamerkintöjä, mitkä alueen erityisominaisuuksia kuvaavia ja mitkä kehittämisperiaatteita. Myös kaavaselostuksen kohdassa ”Oikeusvai-
kutukset” on sama merkintätyyppiin kuvaus ja merkintöjen käyttötarkoitus.

Biotalous

Biotalouteen tukeutuva alue



Merkinnällä osoitetaan pääasiassa maa- ja metsätaloustalouteen tarkoitettuja alueita.

Suunnittelumääräys: Alueen suunnittelussa varmistetaan maa- ja metsätalouden ja muiden maaseutuelinkeinojen toiminta- ja kehittämisedellytykset sekä turvataan hyvien ja yhtenäisten metsä- ja peltoalueiden säilyminen maaseutuelinkeinojen käytössä.

Monipuolinen työpaikka-alue



Merkinnällä osoitetaan monipuolinen teollisuus- ja/tai työpaikka-alue.

Suunnittelumääräys: Alueen yksityiskohtaisemmassa suunnittelussa tulee erityistä huomiota kiinnittää liikenteellisten olosuhteiden järjestämiseen. Alueiden käytön suunnittelussa on otettava huomioon valtakunnallisesti merkittävien liikenneverkkojen toimivuuden turvaamiseksi tarvittavat rinnakkaistie- ja eritasojärjestelyt ja turvattava maakunnallisesti ja valtakunnallisesti arvokkaat kulttuuriympäristöt.

Hirvaskangas

Äänekoski,
Uurainen

Tulevaisuuden työpaikka-alue,
jonka läheisyyteen sekä Äänekosken että Uuraisten puolelle on syntynyt ja tulee syntymään taaja-asutusta.

Suunnittelumääräys: Alueen yksityiskohtaisemmassa suunnittelussa tulee huomioida liikenteen tarvitsemat palvelut. Alueelle ei tule sijoittaa vaarallisia kemikaaleja valmistavaa tai varastoivaa laitosta.

KESKI-SUOMEN MAAKUNTAKAAVAN TARKISTUS
MERKINNÄT JA MÄÄRÄYKSET

Teollisuus- ja varastoalue, jolla on/jolle saa sijoittaa vaarallisia kemikaaleja valmistavan tai varastoivan laitoksen



Merkinnällä osoitetaan alue, jolla on/jolle saa sijoittaa merkittävän, vaarallisia kemikaaleja valmistavan tai varastoivan laitoksen.

Suunnittelumääräys: Alueen ja lähiympäristön suunnittelussa tulee huomioida vaarallisten aineiden käyttöön, varastointiin ja kuljetuksiin liittyvät riskit. Alueiden käytön suunnittelussa on turvattava maakunnallisesti ja valtakunnallisesti arvokkaat kulttuuriympäristöt.

Hankasalmen saha	Hankasalmi	Olemassa oleva biotalousalue (konsultointivöhyke 0,2 km).	
Eteläportti	Jyväskylä, Muurame	Taajamarakenteeseen ja kaupunkiseudun kasvusuuntaan liittyvä työpaikka-alue. Alueen pääasiallinen laajenemissuunta on etelään ja pohjoiseen (konsultointivöhyke 0,5 km).	Suunnittelumääräys: Alueella tulee yksityiskohtaisemmassa suunnittelussa luoda edellytykset joukko- ja kevytliikenteelle.
Seppälänkangas	Jyväskylä	Olemassa oleva monipuolinen työpaikka-alue (konsultointivöhyke 0,5 km).	
Halli	Jämsä	Olemassa oleva monipuolinen työpaikka-alue. Lentoteknologian ja digitalouden osaamiskeskittymä (konsultointivöhyke 1,0 km).	
Jämsänkoski	Jämsä	Olemassa oleva biotalousalue. Jämsänkosken merkittävin työpaikka-alue (konsultointivöhyke 1,5 km).	
Kaipola	Jämsä	Olemassa oleva biotalousalue (konsultointivöhyke 1,5 km).	
Karjola	Keuruu	Olemassa oleva monipuolinen työpaikka-alue (konsultointivöhyke 0,5 km).	
Vihtavuori	Laukaa	Olemassa oleva monipuolinen työpaikka-alue (konsultointivöhyke 2,0 km).	
Teollisuuskylä	Muurame	Olemassa oleva monipuolinen työpaikka-alue (konsultointivöhyke 0,5 km).	
Metsäteollisuus-alue	Äänekoski	Olemassa oleva kansainvälistä merkitystä omaava biotalousalue ja biotalouden osaamiskeskittymä (konsultointivöhyke 2,0 km).	
Suolahden vaneritehdas	Äänekoski	Olemassa oleva biotalousalue (konsultointivöhyke 0,5 km).	

KESKI-SUOMEN MAAKUNTAKAAVAN TARKISTUS MERKINNÄT JA MÄÄRÄYKSET

Liikennekäytävät ja kansainväliset yhteydet

Oikorata



Merkinnällä osoitetaan uuden ratayhteyden yhteystarve.

Suunnittelumääräys: Alueen käytön suunnittelussa on huolehdittava, ettei hanke tai suunnitelma yksinään tai yhdessä muiden hankkeiden kanssa merkittävästi heikennä Natura 2000 -verkoston perusteena olevia luonnonarvoja.

Ratareitti



Merkinnällä osoitetaan käytöstä poistetun radan linjaus.

Suunnittelumääräys: Ratareitillä tulee säilyttää mahdollisuus radan uudelleen rakentamiseen ja käyttöönottoon.

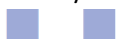
Valtatien 4 kehittämisakseli



Merkinnällä osoitetaan Keski-Suomen Strategiassa määritelty toiminnallisesti merkittävä liikennekäytävä, jonka runkona toimiva valtatie on osa EU:n TEN-T-ydinliikenneverkkoa.

Suunnittelumääräys: Alueidenkäytön suunnittelussa on kehittämisakselilla varauduttava tavoitetilaan, joka mahdollistaa valtatie kehittämissä TEN-T-ydinliikenneverkon vaatimusten mukaisena. Sillä tulee kiinnittää huomiota pitkämatkaisen liikenteen sujuvuuteen ja turvallisuuteen sekä liikenteen ja matkailun palveluihin ja yritystoiminnan edistämiseen. Tien kehittämisen tulee perustua matkojen ja kuljetusten käyttäjälähtöiseen palvelutasojatteluun. Kehittämisakseli on myös joukkoliikenteen laatukäytävä, jonka liityntäyhteyksiä ja -pysäköintiä tulee kehittää.

Valta-/rautatien kehittämisakseli



Merkinnällä osoitetaan Keski-Suomen Strategiassa määritelty toiminnallisesti merkittävä liikennekäytävä.

Suunnittelumääräys: Alueidenkäytön suunnittelussa kehittämisakselilla tulee kiinnittää huomiota pitkämatkaisen liikenteen sujuvuuteen ja turvallisuuteen sekä liikenteen ja matkailun palveluihin ja yritystoiminnan edistämiseen. Väylien kehittämisen tulee perustua matkojen ja kuljetusten käyttäjälähtöiseen palvelutasojatteluun. Kehittämisakselit ovat myös joukkoliikenteen laatukäytäviä, joiden liityntäyhteyksiä ja -pysäköintiä tulee kehittää.

Satama



KESKI-SUOMEN MAAKUNTAKAAVAN TARKISTUS

MERKINNÄT JA MÄÄRÄYKSET

Merkinnällä osoitetaan satama-alueita laiva- ja veneliikenteelle sekä vesiliikenteen satamatoimintoja varten. Alueella on voimassa MRL 33 §:n mukainen rakentamisrajoitus.

Lentoliikenteen alue



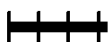
Merkinnällä osoitetaan siviili-ilmailua ja sotilaslentotoimintaa palvelevia lentoliikenteen alueita. Alueella on voimassa MRL 33 §:n mukainen ehdollinen rakentamisrajoitus.

Lentokenttä



Merkinnällä osoitetaan pienkonekenttä. Alueella on voimassa MRL 33 §:n mukainen rakentamisrajoitus.

Valtakunnallisesti merkittävä päärata



Merkinnällä osoitetaan valtakunnallisesti merkittävät nopeaa henkilöliikennettä ja raskasta tavaraliikennettä palvelevat sähköistetyt pääradat. Alueella on voimassa MRL 33 §:n mukainen ehdollinen rakentamisrajoitus.

Suunnittelumääräys: Yksityiskohtaisemmassa suunnittelussa on varauduttava tasoristeysten poistamiseen.

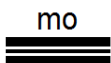
Valtakunnallisesti merkittävä kaksiraiteinen päärata



Merkinnällä osoitetaan valtakunnallisesti merkittävät pääradat, joiden parantamiseen sisältyy kaksoisraiteen toteuttaminen. Alueella on voimassa MRL 33 §:n mukainen ehdollinen rakentamisrajoitus.

Suunnittelumääräys: Yksityiskohtaisemmassa suunnittelussa on varauduttava tasoristeysten poistamiseen.

Moottori- tai moottoriliikennetie (mo)



Merkinnällä osoitetaan olemassa olevia, vain moottoriajoneuvoliikenteelle tarkoitettuja maanteitä. Alueella on voimassa MRL 33 §:n mukainen ehdollinen rakentamisrajoitus.

Moottori- tai moottoriliikennetie, uusi (mo)



KESKI-SUOMEN MAAKUNTAKAAVAN TARKISTUS MERKINNÄT JA MÄÄRÄYKSET

Merkinnällä osoitetaan vain moottoriajoneuvoliikenteelle tarkoitettuja maanteitä. Alueella on voimassa MRL 33 §:n mukainen ehdollinen rakentamisrajoitus.

Suunnittelumääräys: Tien ja eritasoliittymien sijainti sekä muun tieverkon järjestelyt täsmentyvät tien suunnittelun yhteydessä. Suunnittelussa tulee ottaa huomioon liikennemelun leviämisen estäminen, pohjavesien suojaustarve sekä Hitonhauta-Kylmähauta-Hirvasjoki –nimiseen Natura 2000 –alueeseen mahdollisesti kohdistuvat merkittävästi heikentävät vaikutukset.

Valtatie/kantatie (vt/kt)

vt/kt

Valtateinä osoitetaan valtakunnallista ja maakuntien välistä pitkämatkaista liikennettä välittäviä maanteitä. Kantateinä osoitetaan valtateitä täydentäviä, maakuntia palvelevia maanteitä, jotka yhdistävät kaupunkita-soisia keskuksia tärkeimpiin liikennesuuntiin. Alueella on voimassa MRL 33 §:n mukainen ehdollinen rakentamisrajoitus.

Suunnittelumääräys: Valta- ja kantateitä tulee kehittää käyttäjälähtöiseen palvelutasojatteluun perustuen siten, että varmistetaan etenkin pitkämatkaisen liikenteen sujuvuus ja turvallisuus. Valtatietä 4 kehitettäessä tulee ottaa huomioon EU:n TEN–T-ydinliikenneverkolle asetut vaatimukset.

Teillä tulee varautua kevytväyläjärjestelyihin taajamien ja kylämäisen asutuksen kohdalla sekä linjausmuutoksiin, eritasoliittymiin, rinnakkaistie- ja liittymäjärjestelyihin sekä lisäkaistoihin/ohituskaistoihin, jotka täsmentyvät tarkemman suunnittelun yhteydessä.

Seututie (st)

st

Seututeinä osoitetaan seutukuntien liikennettä palvelevia ja seutukuntia pääteihin yhdistäviä teitä. Alueella on voimassa MRL 33 §:n mukainen ehdollinen rakentamisrajoitus.

Seututie, uusi (st)

st

Uutena seututienä osoitetaan seutukuntia palvelevia suunniteltuja tieyhteyksiä. Alueella on voimassa MRL 33 §:n mukainen ehdollinen rakentamisrajoitus.

Seututie, ohjeellinen (st)

- - st - -

Merkinnällä osoitetaan uusia yleispiirteisesti suunniteltuja tiejakoja.

KESKI-SUOMEN MAAKUNTAKAAVAN TARKISTUS MERKINNÄT JA MÄÄRÄYKSET

Seututie, merkittävä parantaminen (st)

st

Merkittävästi parannettavina teinä osoitetaan seututeitä, joiden parantaminen vaatii merkittäviä toimenpiteitä, lisäaluetta, tien luonteen olennaista muuttamista tai yhdyskuntarakenteen kannalta merkittävää toimenpidettä. Alueella on voimassa MRL 33 §:n mukainen ehdollinen rakentamisrajoitus.

Tieluokan muutos

vt-kt-st

Merkinnällä osoitetaan tieluokan tavoite. Alueella on voimassa MRL 33 §:n mukainen ehdollinen rakentamisrajoitus.

Laivaväylä



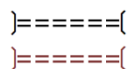
Merkinnällä osoitetaan laivaliikennettä palveleva vesiväylä. Väylällä on voimassa MRL 33 §:n mukainen ehdollinen rakentamisrajoitus.

Rautatie



Merkinnällä osoitetaan rautatie. Alueella on voimassa MRL 33 §:n mukainen ehdollinen rakentamisrajoitus.

Liikennetunneli



Merkinnällä osoitetaan rataverkon nykyiset ja suunnitellut liikennetunnelit.

Valtatie, uusi (vt)

vt

Uutena valtatieksi osoitetaan valtakunnallista ja maakuntien välistä pitkämatkaista liikennettä välittäviä uusia teitä. Alueella on voimassa MRL 33 §:n mukainen ehdollinen rakentamisrajoitus.

Suunnittelumääräys: Tiesuunnittelussa ja maankäytön suunnittelussa tulee varautua kevytväyläjärjestelyihin taajamien ja kylämäisen asutuksen kohdalla.

KESKI-SUOMEN MAAKUNTAKAAVAN TARKISTUS MERKINNÄT JA MÄÄRÄYKSET

Asutusrakenne

Asumisen ja vapaa-ajan asumisen vetovoima-alue



Merkinnällä osoitetaan sekoittuneen vakituisen asumisen, vapaa-ajan asumisen sekä matkailun ja virkistysalueen vetovoima-alue.

Suunnittelumääräys: Kehittämisyöhykkeellä on mahdollista ympäröivää maaseutua tiiviimpi vapaa-ajan ja pysyvän asumisen toisiaan täydentävä rakentaminen. On varmistettava yhdyskuntateknisen huollon järjestäminen ja lähipalvelujen saatavuus. Yksityiskohtaisemmassa suunnittelussa tulee edistää luonto- ym. matkailuelinkeinojen ja virkistyspalvelujen sijoittumista alueelle ja turvattava luontoarvot. Biotalous toimissa on vetovoima-alue otettava huomioon ja kiinnitettävä erityistä huomiota yhteensovitukseen. Alueen käytön suunnittelussa on huolehdittava, ettei hanke tai suunnitelma yksinään tai yhdessä muiden hankkeiden kanssa merkittävästi heikennä Natura 2000 -verkoston perusteena olevia luonnonarvoja.

Seudullisesti merkittävä tiivistettävä taajama



Merkinnällä osoitetaan kehitettävä ja palvelut säilyttävä taajama.

Suunnittelumääräys: Taajamaa ylläpidetään ja kehitetään seudullisesti kattavien palvelujen keskuksena. Kehittämisessä hyödynnetään olemassa olevaa rakennetta kiinnittäen huomiota viihtyisyyteen ja esteettömyyteen. Alueen suunnittelussa on otettava huomioon kevyen liikenteen ja joukkoliikenteen tarpeet sekä turvattu maakunnallisesti ja valtakunnallisesti arvokkaat kulttuuriympäristöt ja luonnonsuojelun kohteet.

- | | |
|----------|--|
| Joutsa | Taajamarakenteen laajeneminen vt:n 4 länsipuolelle edellyttää eritasoliittymää. Taajaman pohjoisosien suunnittelussa tulee ottaa huomioon varalaskupaikan vaatimat suoja-alueet. |
| Kyyjärvi | Alueella tulee yksityiskohtaisemmassa kaavoituksessa kiinnittää erityistä huomiota Paletin kauppakeskuksen liikenteellisten olosuhteiden järjestämiseen. |

Kunta-/palvelukeskus (a)



Merkinnällä osoitetaan palveluvarustukseltaan paikalliskeskustasoisen kunnan tai taajaman likimääräinen sijainti.

Keskustatoimintojen alue, kohde (C, c)

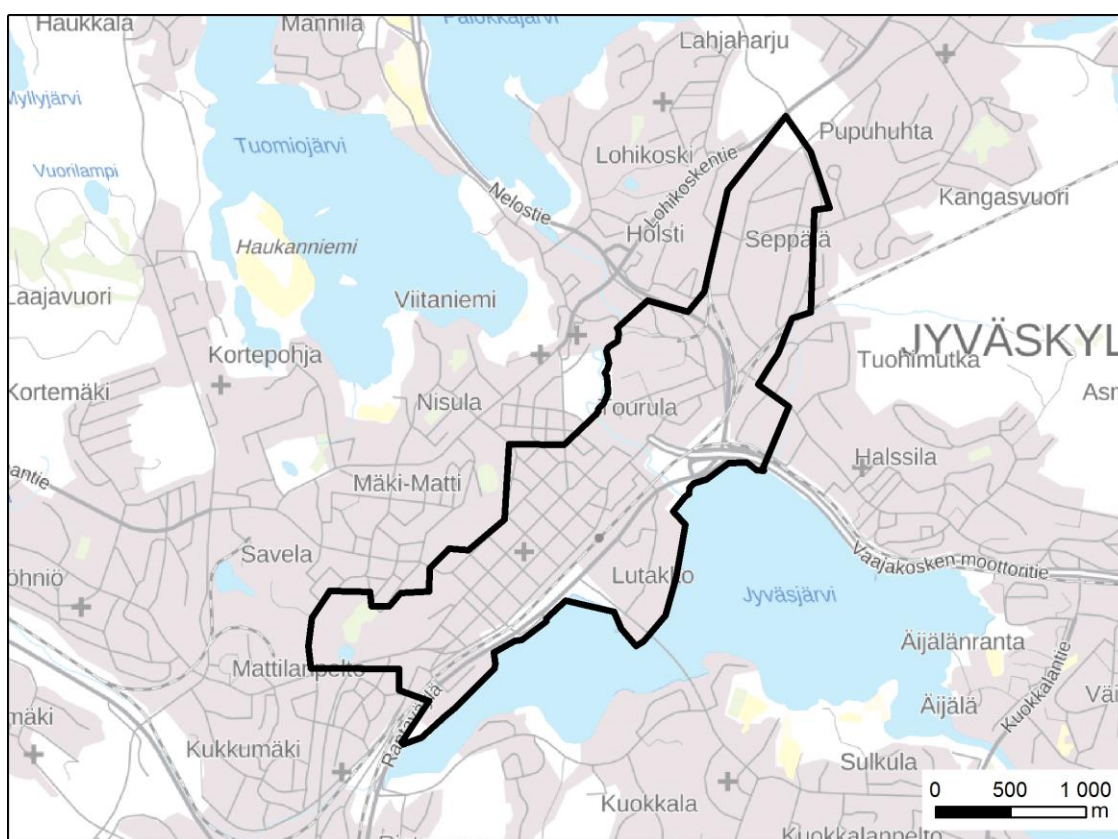


KESKI-SUOMEN MAAKUNTAKEAVAN TARKISTUS MERKINNÄT JA MÄÄRÄYKSET

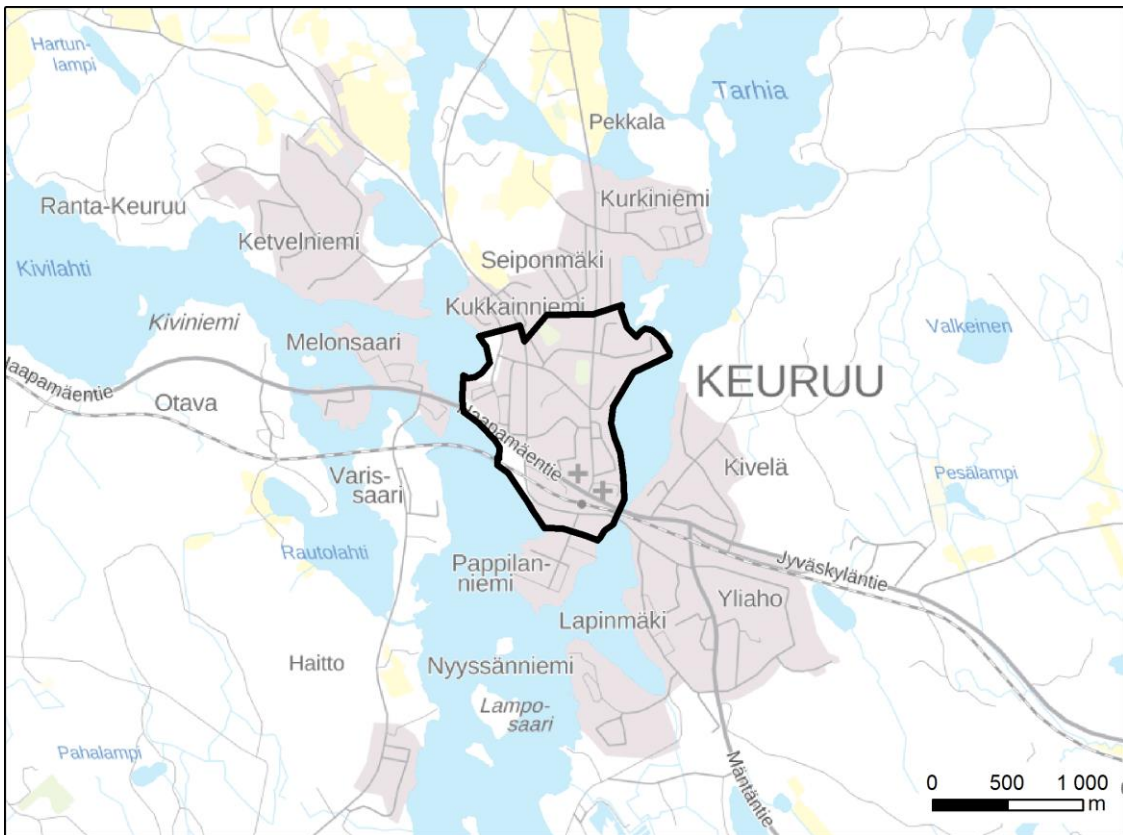
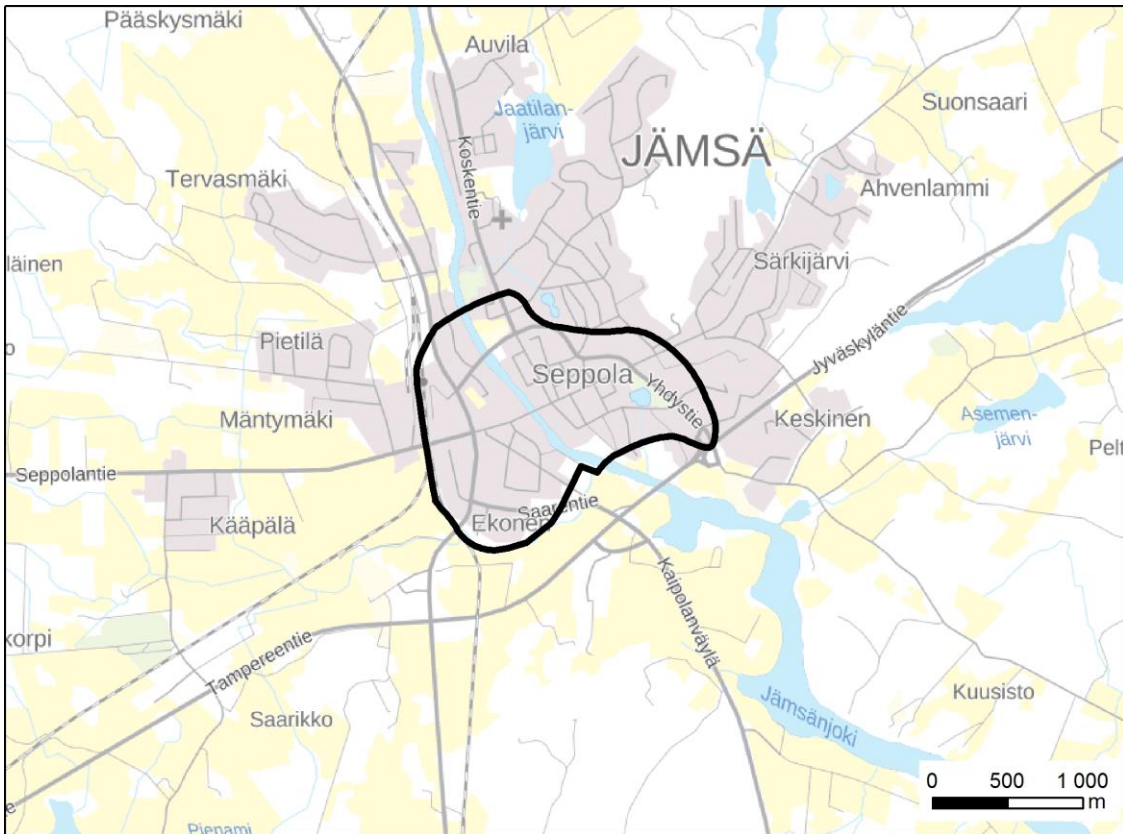
Merkinällä osoitetaan kaupunkitasoisen tai seudullista merkitystä omaavan taajaman keskustatoimintojen alue. Keskustatoimintojen alueella on asutuksen lisäksi hallintoon, palveluihin ja kauppaan liittyviä toimintoja ja Jyväskylässä myös matkakeskus.

Suunnittelumääräys: Keskustojen kehittämisessä tulee kiinnittää erityistä huomiota ydinkeskustan ja muun taajaman selkeään rajaukseen sekä keskusta-alueen viihtyisyyteen ja esteettömyyteen. Alueiden käytön suunnittelussa on huolehdittava joukkoliikenteen toimintaedellytyksistä ja turvallisista kevytliikenteen yhteyksistä sekä turvattu maakunnallisesti ja valtakunnallisesti arvokkaat kulttuuriympäristöt. Kohdemerkinnällä osoitettu alue on määriteltävä yksityiskohtaisemmassa suunnittelussa siten, että muodostuu eheä, keskustahakuisiin toimintoihin painottuva kokonaisuus. Keskustatoimintojen alueelle saa sijoittaa seudullisesti merkittäviä, keskusta-alueille soveltuvan vähittäiskaupan suuryksiköitä.

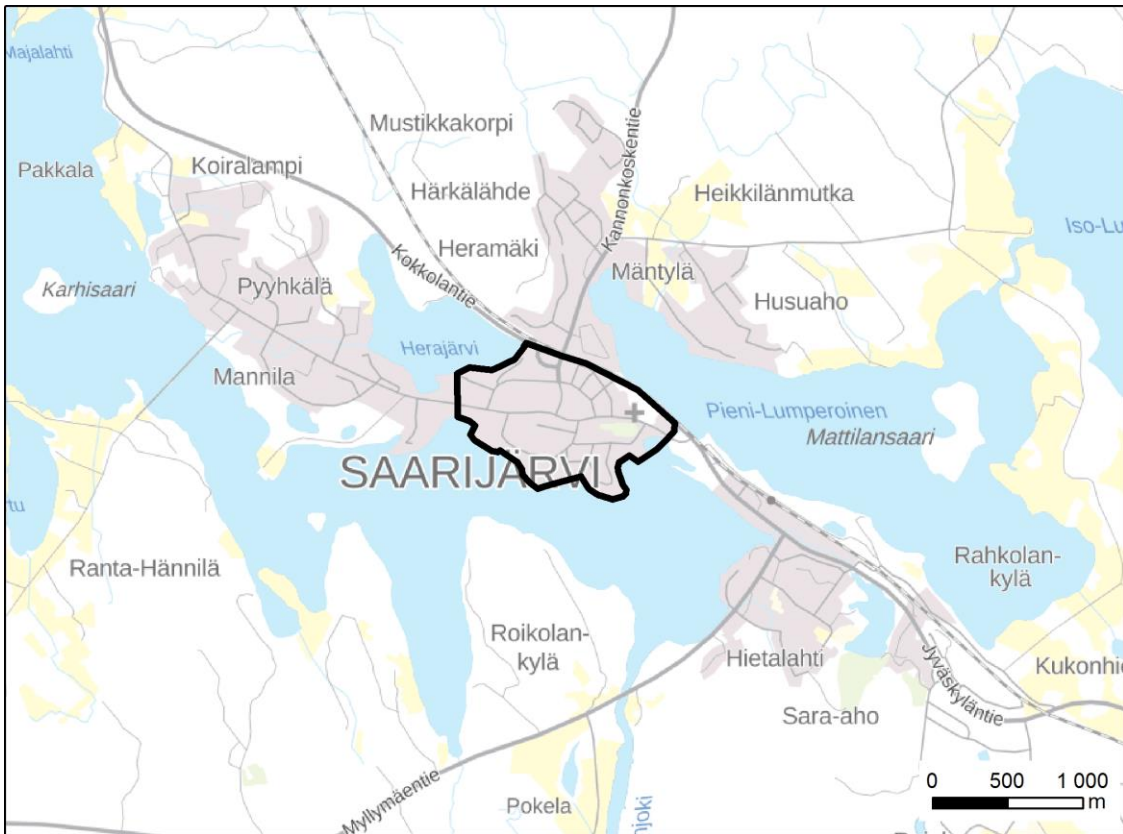
C-aluevaraukset (Pohjakartta-aineisto: Maanmittauslaitos, taustakartat 08/2017)



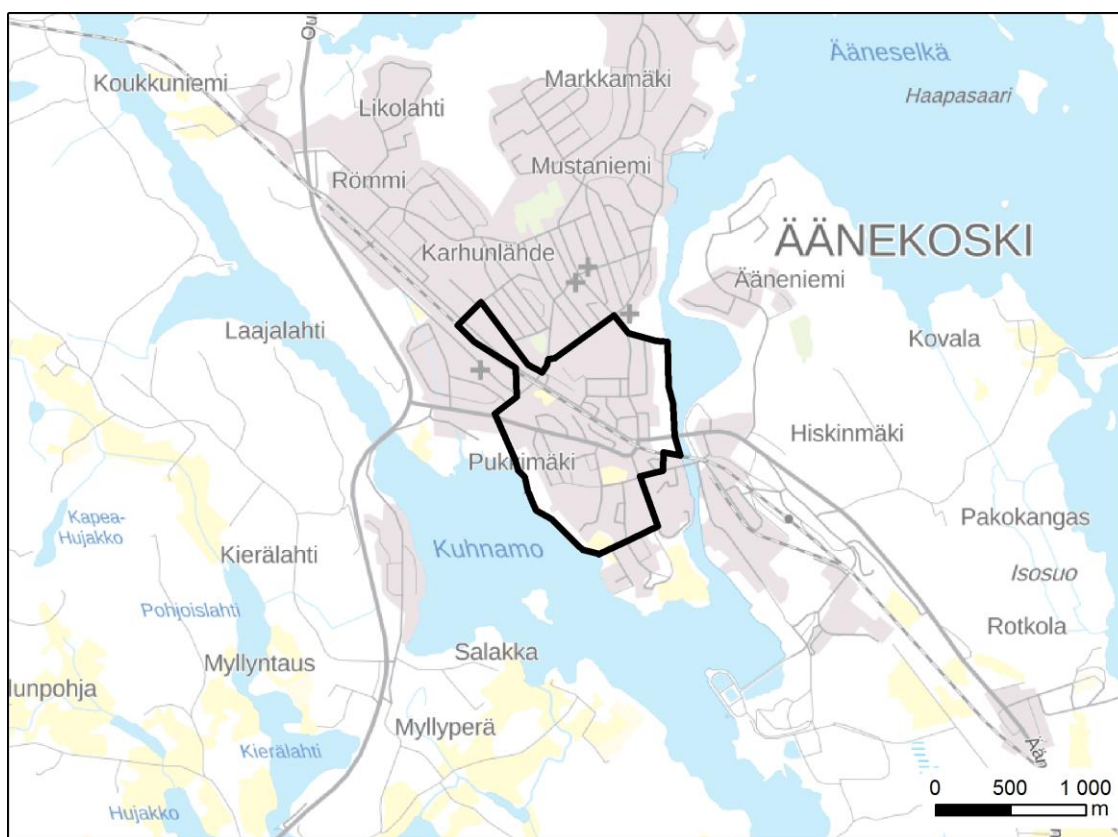
KESKI-SUOMEN MAAKUNTAKAAVAN TARKISTUS
MERKINNÄT JA MÄÄRÄYKSET



KESKI-SUOMEN MAAKUNTAKAAVAN TARKISTUS
MERKINNÄT JA MÄÄRÄYKSET



KESKI-SUOMEN MAAKUNTAKEAVAN TARKISTUS MERKINNÄT JA MÄÄRÄYKSET



Keskustatoimintojen alakeskus (ca)

ca

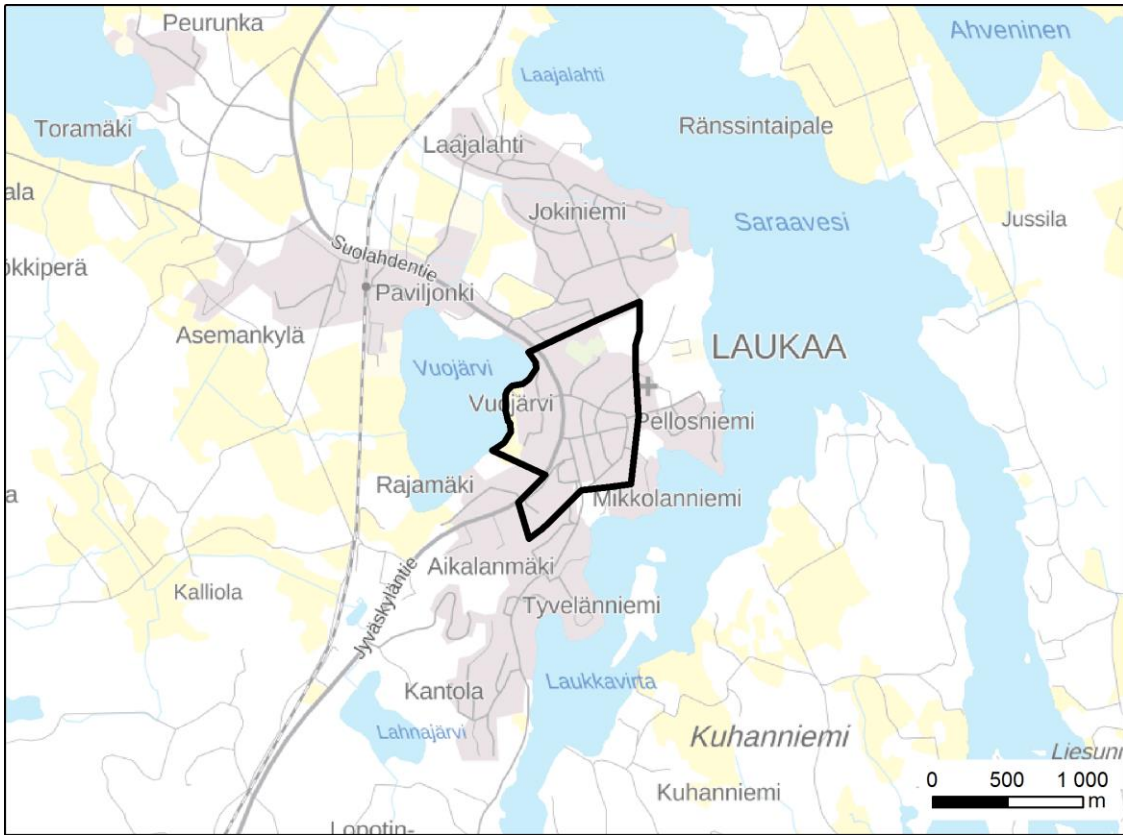


Merkinnällä osoitetaan seudullisesti merkittävä keskustatoimintojen alakeskus. Alakeskuksissa on asutuksen lisäksi kauppaan ja palveluihin liittyviä toimintoja.

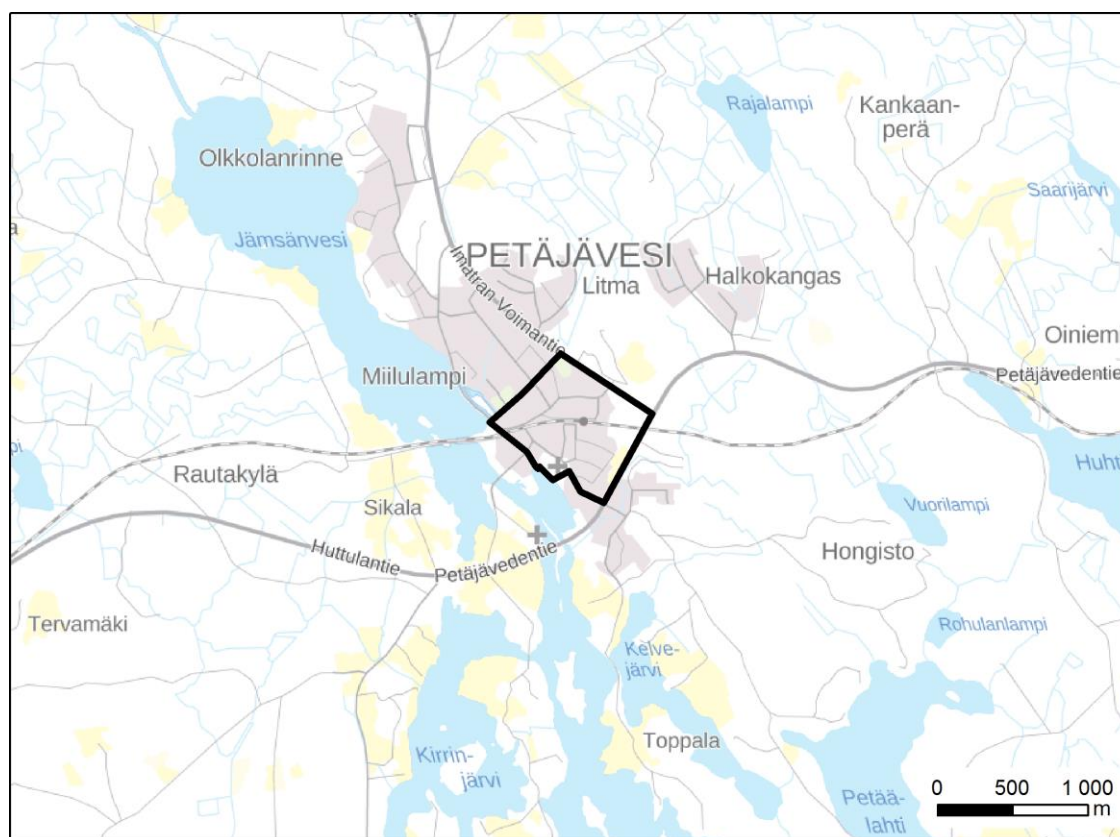
Suunnittelumääräys: Alakeskuksen kehittämisessä tulee kiinnittää erityistä huomiota ydinkeskustan ja muun taajaman selkeään rajaukseen sekä keskusta-alueen viihtyisyyteen ja esteettömyyteen. Alueiden käytön suunnittelussa on huolehdittava joukkoliikenteen toimintaedellytyksistä ja turvallisista kevytliikenteen yhteyksistä sekä turvattu maakunnallisesti ja valtakunnallisesti arvokkaat kulttuuriympäristöt. Kohdemerkinnällä osoitettu alue on määriteltävä yksityiskohtaisemmassa suunnittelussa siten, että muodostuu eheä, keskustahakuisiin toimintoihin painottuva kokonaisuus. Keskustatoimintojen alakeskuksiin saa sijoittaa seudullisesti merkittäviä, keskusta-alueille soveltuvan vähittäiskaupan suuryksiköitä.

KESKI-SUOMEN MAAKUNTAKAAVAN TARKISTUS MERKINNÄT JA MÄÄRÄYKSET

ca-aluevaraukset (Pohjakartta-aineisto: Maanmittauslaitos, taustakartat 08/2017)



KESKI-SUOMEN MAAKUNTAKAAVAN TARKISTUS MERKINNÄT JA MÄÄRÄYKSET



Vähittäiskaupan suuryksikkö (km)



Merkinällä osoitetaan vähintään seudullisesti merkittävä vähittäiskaupan suuryksiköiden alue, joka ei sijoitu seudullisten keskusten keskustatoimintojen alueelle (C, ca).

Suunnittelumääräys: Vähittäiskaupan suuryksikkö tulee sijoittaa taajamaan tai sen välittömään läheisyyteen. Yksityiskohtaisemmassa suunnittelussa alueelle voidaan osoittaa sellaista merkitykseltään seudullista vähittäiskauppaa, joka kaupan laatu ja palvelujen saavutettavuus huomioon ottaen voi perustellusta syystä sijoitua myös keskusta-alueiden ulkopuolelle kuten auto-, rauta-, huonekalu-, puutarha- ja maatalouskauppaa. Alueiden käytön suunnittelussa on turvattava maakunnallisesti ja valtakunnallisesti arvokkaat kulttuuriympäristöt.

Vähittäiskaupan yhteenlasketut enimmäiskerrosalat:

Jyväskylä	Keljonkeskus	50 000 k-m ²
	Palokankeskus	70 000 k-m ²
Kyyjärvi	Paletti	10 000 k-m ² , alueelle voi sijoittua keskusta-alueille soveltuvaa erikoistavarakauppaa
Laukaa	Rokkakangas	10 000 k-m ²
Muurame	Sillanniitty	20 000 k-m ²
Pihtipudas	Putaanportti	10 000 k-m ² .
Saarijärvi	Asemankangas	35 000 k-m ²
Viitasaari	Mustaniemi	20 000 k-m ²
Äänekoski	Hirvaskangas	20 000 k-m ²

KESKI-SUOMEN MAAKUNTAKAAVAN TARKISTUS MERKINNÄT JA MÄÄRÄYKSET

Kaupallinen vyöhyke (km-1)



Merkinällä osoitetulla alueella on tai sinne voi sijoittua paljon tilaa vaativan erikoistavaran kaupan seudullisesti merkittäviä yksiköitä tai kaupan yksiköitä, jotka eivät muutoin sovellu keskustatoimintojen alueelle.

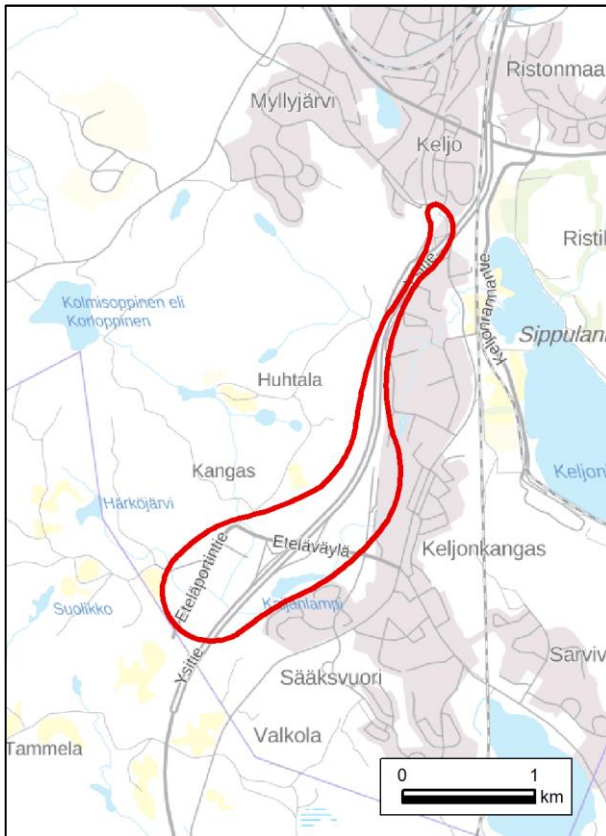
Suunnittelumääräys: Vähittäiskaupan suuryksiköiden mitoitus ja tarkempi sijoittuminen on suunniteltava siten, ettei niillä ole yksin tai yhdessä muiden vyöhykkeen hankkeiden kanssa merkittäviä haitallisia vaikutuksia keskusta-alueiden kaupallisiin palveluihin ja niiden kehittämiseen. Yksityiskohtaisemmassa suunnittelussa alueelle voidaan osoittaa sellaista merkitykseltään seudullista vähittäiskauppaa, joka kaupan laatu ja palvelujen saavutettavuus huomioon ottaen voi perustellusta syystä sijoittua myös keskusta-alueiden ulkopuolelle, kuten auto-, rauta-, huonekalu-, puutarha- ja maatalouskauppaa. Suuryksiköiden toteuttamisen ajoitus tulee yksityiskohtaisemmassa suunnittelussa sopia muuhun taajamarakenteen ja liikennejärjestelyiden toteuttamiseen.

Vähittäiskaupan yhteenlasketut enimmäiskerrosalat:

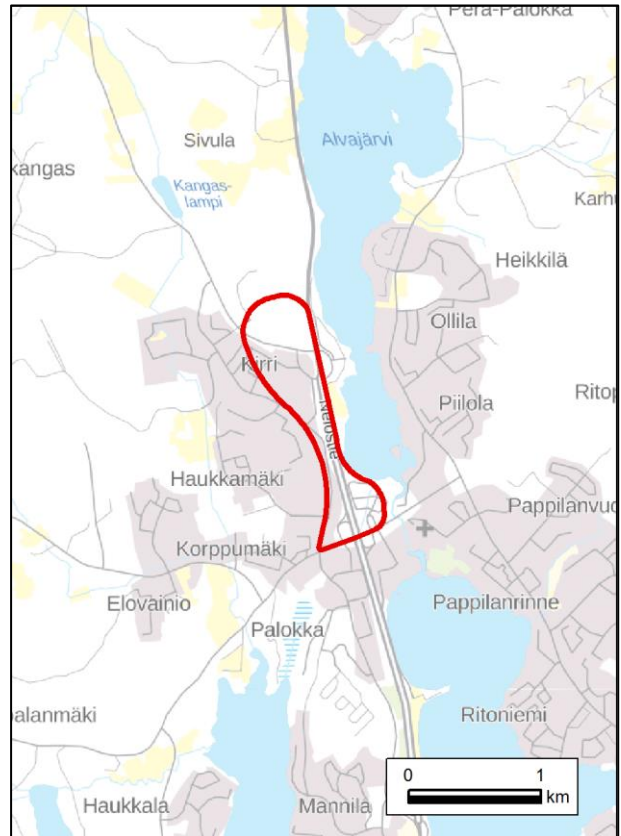
Jyväskylä	Keljokeskus-Eteläportti	50 000 k-m ² . Mitoitus ei sisällä kohdemerkinnän mitoitusta.
	Palokankeskus-Kirri	60 000 k-m ² . Mitoitus ei sisällä kohdemerkinnän mitoitusta.
Jämsä	Jämsän risteys	40 000 k-m ²
Karstula	Humppi	10 000 k-m ²
Keuruu	Yliaho	20 000 k-m ²
Äänekoski	Kotakennäs-Äänekoskentie (pohjoinen)	40 000 k-m ²

Maakuntakaavan kaupalliset km-vyöhykkeet

Pohjakartta-aineisto: Maanmittauslaitos, taustakartat 08/2017.

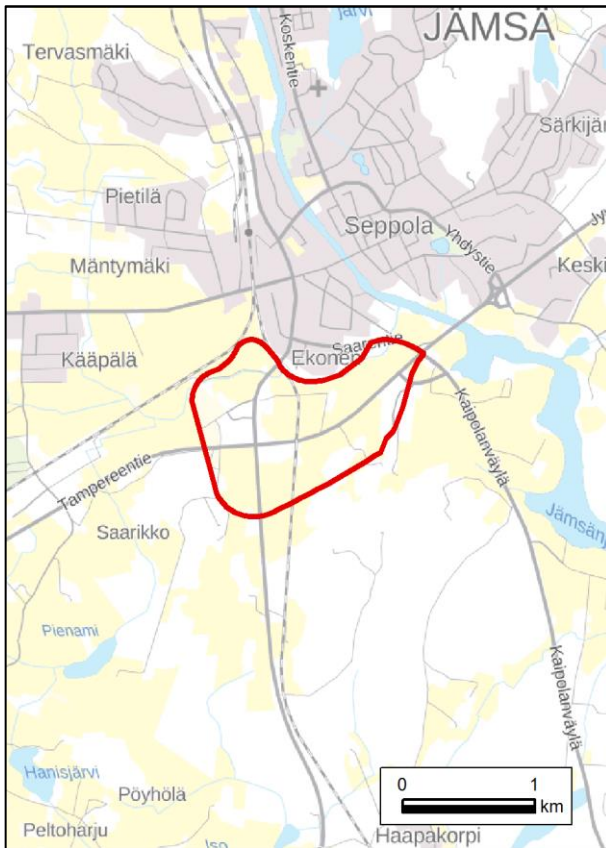


Jyväskylä Keljokeskus – Eteläportti, km-1

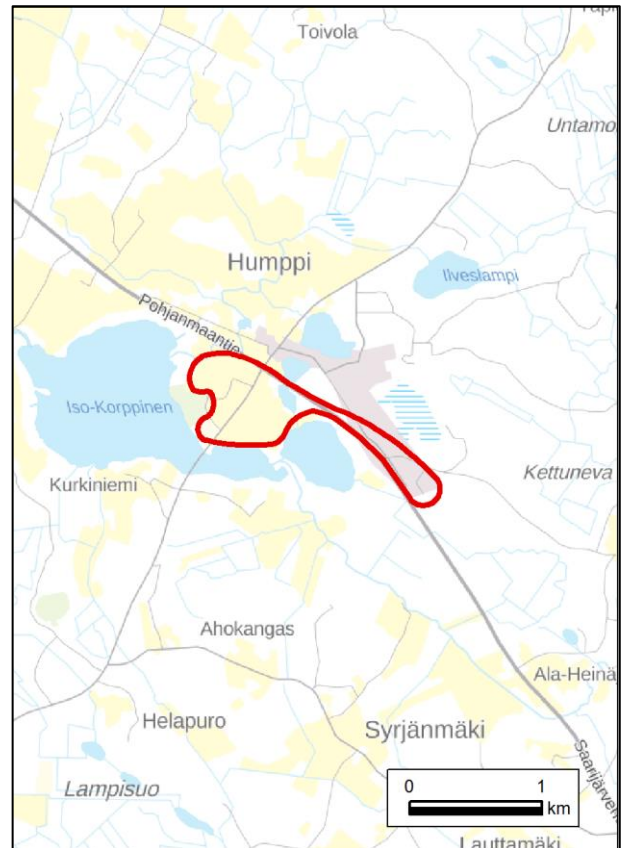


Jyväskylä Palokankeskus – Kirri, km-1

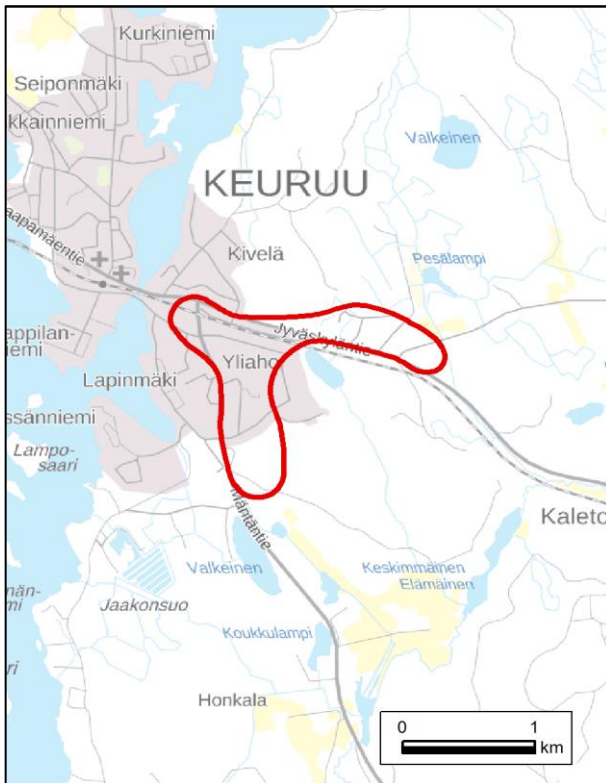
KESKI-SUOMEN MAAKUNTAKAAVAN TARKISTUS
MERKINNÄT JA MÄÄRÄYKSET



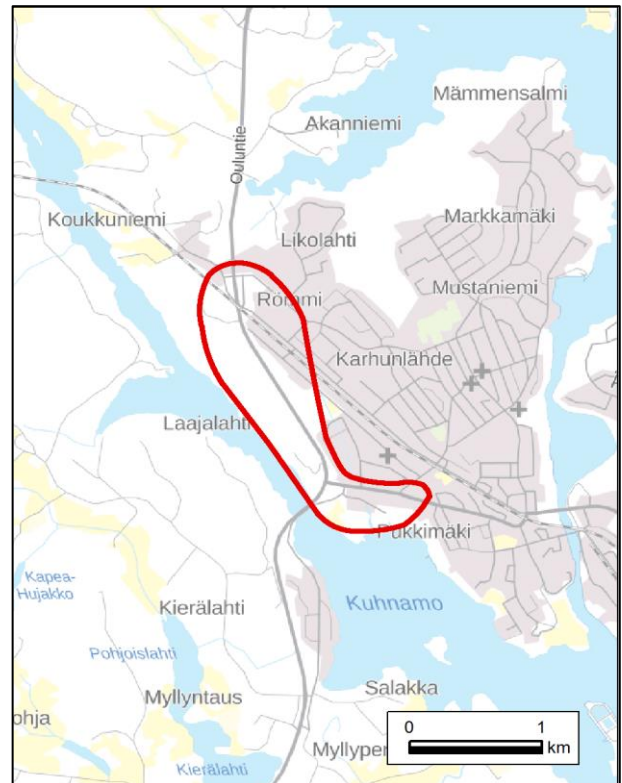
Jämsän Risteys, km-1



Karstula Humpi, km-1



Keuruu Yliaho, km-1



Äänekoski Kotakennäs-Äänekoskentie (pohjoinen), km-1

KESKI-SUOMEN MAAKUNTAKAAVAN TARKISTUS MERKINNÄT JA MÄÄRÄYKSET

Kaupallinen vyöhyke (km-2)

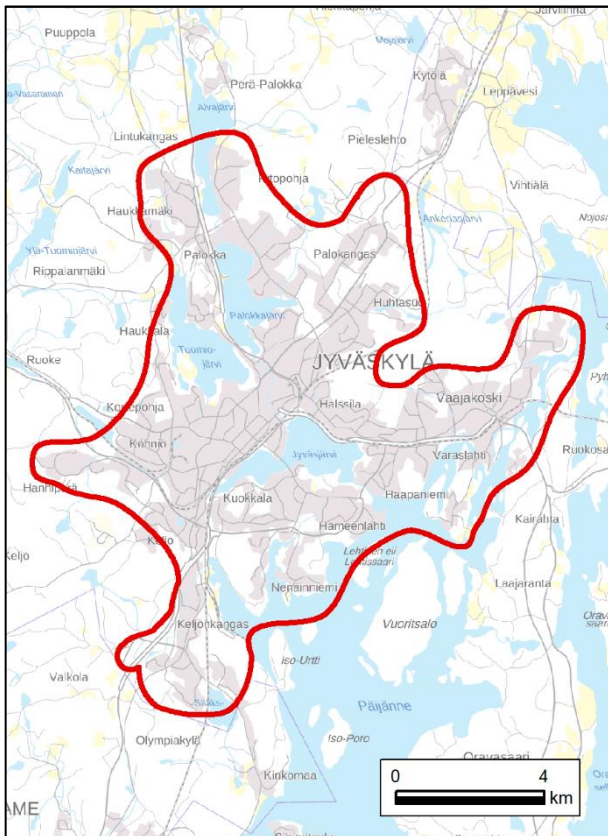


Jyväskylän yhtenäinen keskustaajama-alue.

Suunnittelumääräys: Vyöhykkeen alueella erikoistavarakaupan seudullisesti merkittävän suuryksikön koon alaraja on 10 000 k-m².

Maakuntakaavan kaupalliset km-vyöhykkeet

Pohjakartta-aineisto: Maanmittauslaitos, taustakartat 08/2017.



Jyväskylän keskustaajama-alue, km-2

Matkailu ja virkistys

Matkailun ja virkistysalueen vetovoima-alue



Merkinnällä osoitetaan maakunnallisesti tärkeitä matkailu- ja virkistyskäytössä olevat tai siihen soveltuvat alueet.

KESKI-SUOMEN MAAKUNTAKAAVAN TARKISTUS MERKINNÄT JA MÄÄRÄYKSET

Suunnittelumääräys: Alueidenkäytön suunnittelussa turvataan toimivat reitistöt ja virkistysalueet ja niiden maisema- ja ympäristöarvot sekä matkailullinen hyödyntäminen. Alueen käytön suunnittelussa on huolehdittava, ettei hanke tai suunnitelma yksinään tai yhdessä muiden hankkeiden kanssa merkittävästi heikennä Natura 2000 -verkoston perusteena olevia luonnonarvoja. Metsien hoito ja käyttö perustuu voimassa olevaan metsälainsäädäntöön.

Virkistysalue, kohde; laajenemissuunta



Merkinnällä osoitetaan vähintään seudullisesti merkittävä virkistysalue. Alueella on voimassa MRL 33 §:n mukainen rakentamisrajoitus. Nuolella osoitetaan Jyväskylän kaupunkiseudulla virkistysalueiden laajenemissuunnat.

Rakentamismääräys: Alueella sallitaan virkistys- ja retkeilykäyttöä palveleva rakentaminen. Metsien hoito ja käyttö perustuu voimassa olevaan metsälainsäädäntöön.

Matkailupalvelujen alue, kohde



Merkinnällä osoitetaan merkittävä matkailupalvelujen alue.

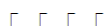
Rakentamismääräys: Alueella sallitaan matkailupalveluja tukeva rakentaminen. Alueen rakentamisen suunnittelussa uusi rakentaminen on sopeutettava ympäristöön.

Maisema-/matkailutie



Merkinnällä osoitetaan maisemallisesti arvokas tie. Alueella on voimassa MRL 33 §:n mukainen ehdollinen rakentamisrajoitus.

Moottorikelkkailureitti



Merkinnällä osoitetaan moottorikelkkailun runkoreitistö ohjeellisena.

Ulkoilureitti



Merkinnällä osoitetaan Keski-Suomen maakuntaura ja eräitä muita sitä tukevia ulkoilureittejä ohjeellisina.

KESKI-SUOMEN MAAKUNTAKAAVAN TARKISTUS MERKINNÄT JA MÄÄRÄYKSET

Ulkoilun yhteystarve



Merkinnällä osoitetaan virkistysalue- ja ulkoilureittiverkostoon liittyvä tavoitteellinen reittiyhteys.

Suunnittelumääräys: Yksityiskohtaisemmalla suunnittelulla tulee turvata ulkoilureittien jatkuvuus.

Vesiretkeilyreitti



Merkinnällä osoitetaan vesiretkeilyyn sopiva reitti.

Veneväylä



Merkinnällä osoitetaan veneilyä palveleva runkoväylä. Väylällä on voimassa MRL 33 §:n mukainen ehdollinen rakentamisrajoitus.

MUUT MERKINNÄT

Tekninen huolto

Materiaalikeskus (MK, mk)

MK

○ mk

Merkinnällä osoitetaan materiaalikeskuksen alue jätteiden ja maa-ainesten vastaanottoa, käsittelyä, hyötykäyttötoimintoja sekä niihin tarvittavia rakennelmia ja laitoksia varten. Alueella on voimassa MRL 33 §:n mukainen ehdollinen rakentamisrajoitus.

Suunnittelumääräys: Alueen ja sen ympäristön suunnittelussa tulee huolehtia siitä, että materiaalikeskuksen ja mahdollisten häiriintyvien kohteiden välille jää riittävä suojavyöhyke. Alueen suunnittelussa tulee kiinnittää erityisesti huomiota siihen, että materiaalikeskusalueen toiminnasta ei aiheudu ympäristön pilaantumista.

Mörkökorpi Laukaa

Suunnittelumääräys: Alueelle ei tule loppusijoittaa jätettä.

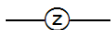
Energiahuollon alue (en)

○ en

Merkinnällä osoitetaan maakunnallinen energiahuoltoalue, suurmuuntamo ja vesivoimalaitos. Alueella on voimassa MRL 33 §:n mukainen ehdollinen rakentamisrajoitus.

KESKI-SUOMEN MAAKUNTAKAAVAN TARKISTUS MERKINNÄT JA MÄÄRÄYKSET

Voimalinja (z)



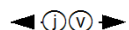
Merkinnällä osoitetaan olemassa olevat sekä suunnitelmiltaan riittävän valmiit (voimajohtohankkeelle tehty YVA-lain mukainen ympäristövaikutusten arviointimenettely tai sähkömarkkinalain mukainen ympäristöselvitys) 110 kV, 220 kV ja 400 kV voimalinjat. Linjalla on voimassa MRL 33 §:n mukainen ehdollinen rakentamisrajoitus.

Voimalinja, yhteystarve (z)



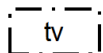
Merkinnällä osoitetaan voimalinjan pitkän aikavälin yhteystarve.

Pääjohto, yhteystarve (j, v)



Merkinnällä osoitetaan siirtoviemärin (j) tai päävesijohdon (v) pitkän aikavälin yhteystarve.

Tuulivoimatuotantoon soveltuva alue (tv)



Merkinnällä osoitetaan tuulivoimatuotantoon soveltuva alue. Merkintään ei sisälly MRL 33 §:n mukaista ehdollista rakentamisrajoitusta.

Suunnittelumääräys: Alueen suunnittelussa on otettava huomioon rakentamisen vaikutukset asutukseen, liikenneväyliin, maisemaan, kulttuuriperintöön, luontoon ja maa-aineshuoltoon. Aluetta suunniteltaessa tulee turvata puolustusvoimien toimintaedellytykset sekä ottaa erityisesti huomioon puolustusvoimien toiminnasta, kuten lentoliikenteen aiheuttamat rajoitteet sekä tutkajärjestelmistä ja radioyhteyksien turvaamisesta johtuvat rajoitteet.

Yhdyskuntateknisen huollon alue (et)



Merkinnällä osoitetaan kuntien yhteistä vedenhankintaa palvelevat tekopohjavesilaitosalueet tai jäteveden käsittelyä palvelevat jätevedenpuhdistamoalueet. Alueella on voimassa MRL 33 §:n mukainen ehdollinen rakentamisrajoitus.

Luonnonvarat

Maakunnallinen tärkeä pohjavesialue



Merkinnällä osoitetaan maakunnallisesti tai seudullisesti tärkeä pohjavesialue.

KESKI-SUOMEN MAAKUNTAKAAVAN TARKISTUS

MERKINNÄT JA MÄÄRÄYKSET

Suunnittelumääräys: Pohjavesialueille ei tule sijoittaa pohjaveden pilaantumis- ja muuttamisriskejä aiheuttavia laitoksia ja toimintoja eikä maa-ainesten ottoa.

Erityistoiminnot

Puolustusvoimien alue (EP, ep)

EP

ep

Merkinnällä osoitetaan sellaiset puolustusvoimien pysyvässä käytössä olevat varuskunta-, harjoitus- ja vastaavat alueet, joille yleisön pääsy on rajoitettu. Alue varataan puolustusvoimien käyttöön.

Suunnittelumääräys: Alueidenkäytön suunnittelussa on turvattava riittävät alueelliset edellytykset varuskunnille, ampuma- ja harjoitusalueille, varikkotoiminnoille sekä muille maanpuolustuksen toimintamahdollisuuksille.

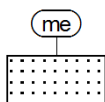
Ampuma- ja moottorirata (EU, eu)

EU

eu

Merkinnällä osoitetaan valtakunnallisesti ja maakunnallisesti merkittävä ampumarata- tai moottoriurheilualue.

Melualue (me)



Merkinnällä osoitetaan alueita, joille ei tule osoittaa asumista tai muita meluherkkiä toimintoja.

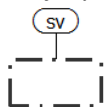
Suunnittelumääräys: Alueen yksityiskohtaisemmassa suunnittelussa tulee ottaa huomioon valtioneuvoston päätöksellä annetut melutason ohjeavot.

KESKI-SUOMEN MAAKUNTAKAAVAN TARKISTUS

MERKINNÄT JA MÄÄRÄYKSET

Vuorisjärvi	Keuruu	Merkinnällä osoitetaan puolustusvoimien ampumatoiminoista johtuva melualue, jolla melutaso LAeq ylittää ajoittain tason 55 dB. Merkintä sallii nykyisen toiminnan jatkamisen ja kehittämisen sekä asuinrakennusten täydennys- ja peruskorjaustoimenpiteet. Alueella on voimassa MRL 33 §:n mukainen rakentamisrajoitus.	Rakentamismääräys: Alueelle ei tule sijoittaa uutta asuinrakentamista tai muita melulle herkkiä toimintoja. Suunnittelumääräys: Alueen yksityiskohtaisemmassa suunnittelussa tulee ottaa huomioon puolustusvoimien ohjeistus toiminnan aiheuttamalle ympäristömelulle. Suunniteltaessa alueen käyttöä on puolustusvoimille varattava mahdollisuus lausunnon antamiseen
Vuorisjärvi	Keuruu	Merkinnällä osoitetaan puolustusvoimien ampumatoiminoista johtuva melualue, jolla melutaso LAeq ylittää ajoittain tason 50 dB.	Suunnittelumääräys: Alueen yksityiskohtaisemmassa suunnittelussa tulee ottaa huomioon puolustusvoimien ohjeistus toiminnan aiheuttamalle ympäristömelulle. Suunniteltaessa alueelle uusia melulle mahdollisesti herkkiä toimintoja on puolustusvoimille varattava mahdollisuus lausunnon antamiseen.
Palolammen hävittäjä	Multia		Suunnittelumääräys: Alueen suunnittelussa tulee ottaa huomioon puolustusvoimien ohjeessa määritellyt raskaiden aseiden ja räjähteiden aiheuttaman melun suositusarvot.

Suojavyöhyke (sv)



Merkinnällä osoitetaan alueita, joiden käyttöä on lähellä sijaitsevan vaaraa tai huomattavaa häiriötä aiheuttavan toiminnan vuoksi rajoitettava.

Suunnittelumääräys: Lentoliikennettä palvelevien varalaskupaikkojen ja nousuteiden suojavyöhykkeelle ei tule osoittaa asumista tai muita meluherkkiä toimintoja. Alueen maankäytön suunnittelussa on varauduttava kattavan rinnakkaistiestön toteuttamiseen. Alueelle sijoittuvista rakennushankkeista on pyydetty puolustusvoimien lausunto.

Hartolan varikko Joutsa

Rakentamismääräys: Alueella on ensisijaisesti sallittua maa- ja metsätalousrakentaminen ja puolustushallintoa palveleva rakentaminen. Alueelle ei tule sijoittaa sairaalaa, vanhainkotiä, päiväkotia tai muuta vastaavaa laitosta.

KESKI-SUOMEN MAAKUNTAKAAVAN TARKISTUS

MERKINNÄT JA MÄÄRÄYKSET

Joutsan varalaskupaikka	Joutsa, Luhanka	Merkinnällä osoitetaan Joutsan varalaskupaikkojen suojavaoehyheet.	Suunnittelumääräys: Lentoesteen muodostavista mastoista ja rakenteista on pyydetävä puolustusvoimien lausunto sekä ilmailulain 1194/2009 165 § mukainen lausunto Trafilta.
Jyväskylän varuskunta	Jyväskylä		Rakentamismääräys: Alueella on ensisijaisesti sallittua maa- ja metsätalousrakentaminen ja puolustusvoimia palveleva rakentaminen. Alueelle ei tule sijoittaa koulua tai asutustaajamaa eikä sairaalaa, vanhainkotiä, päiväkotia tai muuta vastaavaa laitosta. Merkintä ei estä olemassa olevan rakennuskannan peruskorjausta. Suunnittelumääräys: Suunniteltaessa alueen käyttöä on puolustusvoimille varattava mahdollisuus lausunnon antamiseen.
Jyväskylän varuskunta	Jyväskylä		Rakentamismääräys: Alueella on ensisijaisesti sallittua maa- ja metsätalousrakentaminen ja puolustushallintoa palveleva rakentaminen. Alueelle ei tule sijoittaa sairaalaa, vanhainkotiä, päiväkotia tai muuta vastaavaa laitosta.
Tikkakosken varalaskupaikka	Jyväskylä, Laukaa, Uurainen, Äänekoski, Petäjävesi	Merkinnällä osoitetaan Tikkakosken varalaskupaikan suojavaoehyke.	Suunnittelumääräys: Lentoesteen muodostavista mastoista ja rakenteista on pyydetävä puolustusvoimien lausunto sekä ilmailulain 1194/2009 165 § mukainen lausunto Trafilta.
Hallin lentoasema	Jämsä	Merkinnällä osoitetaan Hallin lentokentän suojavaoehyke.	Suunnittelumääräys: Lentoesteen muodostavista mastoista ja rakenteista on pyydetävä puolustusvoimien lausunto sekä ilmailulain 1194/2009 165 § mukainen lausunto Trafilta.
Kalettoman varikko	Keuruu		Rakentamismääräys: Alueelle ei tule sijoittaa koulua tai asutustaajamaa eikä sairaalaa, vanhainkotiä, päiväkotia tai muuta vastaavaa laitosta. Suunnittelumääräys: Suunniteltaessa alueen käyttöä on puolustusvoimille varattava mahdollisuus lausunnon antamiseen.
Kalettoman varikko	Keuruu		Suunnittelumääräys: Suunniteltaessa alueen käyttöä on puolustusvoimille varattava mahdollisuus lausunnon antamiseen.

KESKI-SUOMEN MAAKUNTAKAAVAN TARKISTUS MERKINNÄT JA MÄÄRÄYKSET

Palolammen hävittäminen	Multia	<p>Rakentamismääräys: Alueella on ensisijaisesti sallittua maa- ja metsätalousrakentaminen ja puolustushallintoa palveleva rakentaminen. Alueelle ei tule sijoittaa sairaalaa, vanhainkotiä, päiväkotia tai muuta vastaavaa laitosta.</p> <p>Suunnittelumääräys: Suunniteltaessa alueen käyttöä on puolustusvoimille varattava mahdollisuus lausunnon antamiseen.</p>
Toivakan varikko	Toivakka	<p>Rakentamismääräys: Alueella on ensisijaisesti sallittua maa- ja metsätalousrakentaminen ja puolustusvoimia palveleva rakentaminen. Alueelle ei tule sijoittaa koulua tai asutustaajamaa eikä sairaalaa, vanhainkotiä, päiväkotia tai muuta vastaavaa laitosta. Merkintä ei estä olemassa olevan rakennuskannan peruskorjausta.</p> <p>Suunnittelumääräys: Suunniteltaessa alueen käyttöä on puolustusvoimille varattava mahdollisuus lausunnon antamiseen.</p>
Toivakan varikko	Toivakka	<p>Rakentamismääräys: Alueella on ensisijaisesti sallittua maa- ja metsätalousrakentaminen ja puolustushallintoa palveleva rakentaminen. Alueelle ei tule sijoittaa sairaalaa, vanhainkotiä, päiväkotia tai muuta vastaavaa laitosta.</p>

Kulttuuriympäristö

Kulttuuriympäristön vetovoima-alue

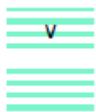


Merkinnällä osoitetaan maakunnan kulttuuriympäristön monimuotoiset aluekeskittymät.

Suunnittelumääräys: Alueen kehittämisessä tulee hyödyntää kulttuuriympäristön monimuotoisuutta. Alueidenkäytön suunnittelulla edistetään kulttuuriympäristöjen kestäväää käyttöä ja hoitoa. Alueilla metsien hoito ja käyttö perustuu voimassa olevaan metsälainsäädäntöön.

KESKI-SUOMEN MAAKUNTAKAAVAN TARKISTUS MERKINNÄT JA MÄÄRÄYKSET

Valtakunnallisesti (v) ja maakunnallisesti arvokas maisema-alue



Merkinnällä osoitetaan valtioneuvoston periaatepäätöksen mukainen valtakunnallisesti arvokas maisema-alue sekä maakunnallisesti arvokas maisema-alue.

Suunnittelumääräys: Alueella tulee edistää kestävä maatalouden harjoittamista. Alueen suunnittelussa on otettava huomioon arvokkaan maisema-alueen kokonaisuus, ominaispiirteet ja identiteetti. Alueilla metsien hoito ja käyttö perustuu voimassa olevaan metsälainsäädäntöön.

Valtakunnallisesti merkittävä rakennettu kulttuuriympäristö



Merkinnällä osoitetaan valtakunnallisesti merkittävä kulttuurihistoriallinen rakennettu kulttuuriympäristö.

Suunnittelumääräys: Alueen suunnittelussa on otettava huomioon kulttuurihistoriallisen rakennetun ympäristön kokonaisuus, ominaispiirteet ja identiteetti. Alueen käyttöä on ohjattava siten, ettei näitä arvoja heikennetä.

UNESCO:n maailmanperintökohde (un)



Merkinnällä osoitetaan YK:n kulttuuri- ja tiedejärjestö UNESCO:n maailmanperintökohde.

Suunnittelumääräys: Kohdetta ja sen lähiympäristöä on suunniteltava siten, että maailmanperintökohteen rakennus- ja kulttuurihistorialliset sekä maisemalliset arvot säilyvät ja vahvistuvat.

Luonnonsuojelu

Natura 2000 -alue



Merkinnällä osoitetaan Natura 2000 -verkkostoon kuuluva alue.

KESKI-SUOMEN MAAKUNTAKAAVAN TARKISTUS MERKINNÄT JA MÄÄRÄYKSET

Luonnonsuojelualue



■ ■ sl

Merkinnällä osoitetaan luonnonsuojelulain nojalla suojeltu tai suojeltavaksi tarkoitettu alue. Alueella on voimassa MRL 33 §:n mukainen ehdollinen rakentamisrajoitus.

Suojelumääräys: Alueella ei saa ryhtyä sellaisiin toimenpiteisiin, jotka saattavat vaarantaa alueen suojeluarvoja. Suojelumääräys on voimassa, kunnes suojelualue varsinaisesti perustetaan.

Naturaan tai suojeluohjelmiin kuulumattomat alueet on eritelty alueluettelossa ja niiden toteutus perustuu vapaaehtoisuuteen.

Suojelualue



■ ■

Merkinnällä osoitetaan suojelualue, joka voidaan toteuttaa luonnonsuojelulain ja/tai muun lainsäädännön perusteella. Alueella on voimassa MRL 33 §:n mukainen ehdollinen rakentamisrajoitus.

Suojelumääräys: Alueella ei saa ryhtyä sellaisiin toimenpiteisiin, jotka saattavat vaarantaa alueen suojeluarvoja.

Kansallispuisto/luonnonpuisto

KP/LP

Merkinnällä osoitetaan kansallispuistojen ja luonnonpuiston sijainti.

KARTTAMERKINNÄT



Maakuntakeskus



Seutukeskus



Kuntakeskus



Maakuntakaavan raja



Kunnan raja



Vesistö



Tiestö

KESKI-SUOMEN MAAKUNTAKAAVAN TARKISTUS MERKINNÄT JA MÄÄRÄYKSET

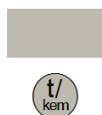
MERKINTÄTYYPIT

Aluevaraus- ja kohdemerkinnät

Monipuolinen työpaikka-alue



Teollisuus- ja varastoalue, jolla on/jolle saa sijoittaa vaarallisia kemikaaleja valmistavan tai varastoivan laitoksen



Satama



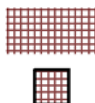
Lentoliikenteen alue



Lentokenttä



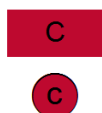
Seudullisesti merkittävä tiivistettävä taajama



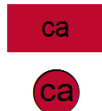
Kunta-/palvelukeskus (a)



Keskustatoimintojen alue, kohde (C, c)



Keskustatoimintojen alakeskus (ca)



Vähittäiskaupan suuryksikkö (km)



Virkistysalue, kohde; laajenemissuuntanuoli kehittämissperiaatemerkinä



Matkailupalvelujen alue, kohde



Materiaalikeskus (MK, mk)



Energiahuollon alue



Yhdyskuntateknisen huollon alue



Puolustusvoimien alue (EP, ep)



Ampuma- ja moottorirata (EU, eu)



Luonnonsuojelualue



Suojelualue



KESKI-SUOMEN MAAKUNTAKAAVAN TARKISTUS MERKINNÄT JA MÄÄRÄYKSET

Viivamerkinnät

Ratareitti



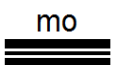
Valtakunnallisesti merkittävä päärata



Valtakunnallisesti merkittävä kaksiraiteinen pää-
rata



Moottori- tai moottoriliikennetie (mo)



Moottori- tai moottoriliikennetie, uusi (mo)



Valtatie/kantatie (vt/kt)



Seututie (st)



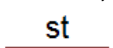
Seututie, uusi (st)



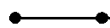
Seututie, ohjeellinen (st)



Seututie, merkittävä parantaminen (st)



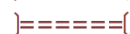
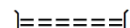
Laivaväylä



Rautatie



Liikennetunneli



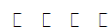
Valtatie, uusi (vt)



Maisema-/matkailutie



Moottorikelkkailureitti



Ulkoilureitti



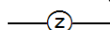
Veneväylä



Vesiretkeilyreitti



Voimalinja (z)



Alueen erityisominaisuuksia kuvaavat merkinnät

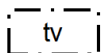
Kaupallinen vyöhyke (km-1)



Kaupallinen vyöhyke (km-2)



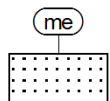
Tuulivoimatuotantoon soveltuva alue (tv)



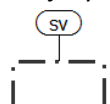
Maakunnallinen tärkeä pohjavesialue



Melualue (me)



Suojavyöhyke (sv)



KESKI-SUOMEN MAAKUNTAKAAVAN TARKISTUS MERKINNÄT JA MÄÄRÄYKSET

Valtakunnallisesti (v) ja maakunnallisesti arvokas maisema-alue



Valtakunnallisesti merkittävä rakennettu kulttuuriympäristö



UNESCO:n maailmanperintökohde (un)



Natura 2000 -alue



Kansallispuisto/luonnonpuisto
KP/LP

Kehittämisperiaatemerkinnot

Biotalouteen tukeutuva alue



Oikorata



Valtatien 4 kehittämissakseli



Valta-/rautatien kehittämissakseli



Tieluokan muutos



Asumisen ja vapaa-ajan asumisen vetovoima-alue



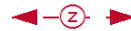
Matkailun ja virkistyksen vetovoima-alue



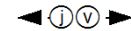
Ulkoilun yhteystarve



Voimalinja, yhteystarve (z)



Pääjohto, yhteystarve (j, v)



Kulttuuriympäristön vetovoima-alue





KESKI-SUOMEN LIITTO

Regional Council of Central Finland



KESKI-SUOMEN LIITTO
Regional Council of Central Finland

KESKI-SUOMEN LIITTO | Cygnaeuksenkatu 1 | 40100 Jyväskylä
etunimi.sukunimi@keskisuomi.fi
Virallinen posti liitolle kirjaamon sähköpostiosoitteella: kirjaamo@keskisuomi.fi