

KESKI-SUOMEN MAAKUNTAKAAVAN TARKISTUS TIIVISTELMÄ

Maakuntavaltuuston 1.12.2017 hyväksymä



KESKI-SUOMEN LIITTO
Regional Council of Central Finland

KESKI-SUOMEN MAAKUNTAKAAVAN TARKISTUS

Sisällys

LAINVOIMAISET MAAKUNTAKAAVAT	1
MAANKÄYTTÖ- JA RAKENNUSLAKI	2
MAAKUNTAKAAVAN TARKISTUKSEN TAVOITE	2
MAAKUNTAKAAVAN KUVAUS	3
KESKI-SUOMEN STRATEGIAA PAINOTTAVAT TEEMAT	4
MUUT TEEMAT	9
MAAKUNTAKAAVAN KESKEISET VAIKUTUKSET	17
OIKEUSVAIKUTUKSET	19
KAAVAPROSESSI	20

Maakunnan suunnitteluun kuuluvat strateginen maakuntasuunnitelma, alueiden käytön suunnittelua ohjaava maakuntakaava ja alueellista kehitystä ohjaava maakuntaohjelma.

Maankäyttö- ja rakennuslain 25 §:n mukaisesti maakuntakaavassa esitetään alueiden käytön ja yhdyskuntarakenteen periaatteet ja osoitetaan maakunnan kehittämisen kannalta tarpeellisia alueita. Aluevarauksia osoitetaan vain siltä osin ja sillä tarkkuudella kuin alueiden käyttöä koskevien valtakunnallisten tai maakunnallisten tavoitteiden kannalta taikka useamman kuin yhden kunnan alueiden käytön yhteen soveltamiseksi on tarpeen. Maakuntakaava sisältää siis yleispiirteisen suunnitelman maakunnan alueiden käytöstä.

LAINVOIMAISET MAAKUNTAKAAVAT

Keski-Suomessa on tehty maakuntakaavoja reilun 10 vuotta. Maakuntakaavoitus alkoi vuonna 2002 kokonaisuudessaan laadinnalla. Maakunnassa oli vuoden 2016 alussa kuusi vahvistettua maakuntakaavaa:

- Keski-Suomen maakuntakaava (vahvistus 14.4.2009, lainvoima 10.12.2009). Kaavan sisältö koostuu seuraavista teemoista: asutusrakenne, liikenne, tekninen huolto, luonnonvarat, erityistoiminnot, kulttuuriympäristö, luonnonsuojelu ja virkistys.
- Keski-Suomen 1. vaihemaakuntakaavan, (Jätkä, vahvistus 16.12.2009, lainvoima 4.2.2011), teema on tekninen huolto (Jyväskylänseudun jätteenkäsittelykeskus).
- Keski-Suomen 2. vaihemaakuntakaava (Poski, vahvistus 11.5.2011, lainvoima 20.11.2012). Kaavassa ovat mukana seuraavat teemat: luonnonvarat, pohjavesi ja luonnonsuojelu.
- Keski-Suomen 3. vaihemaakuntakaava (Turva, vahvistus 5.12.2014, lainvoima 9.3.2016). Kaavan sisältö koostuu seuraavista teemoista: luonnonvarat, tekninen huolto ja luonnonsuojelu.
- Keski-Suomen 4. vaihemaakuntakaavan (Paikko, vahvistus 24.9.2014, lainvoima 25.10.2014) sisältö päivittää osaa Keski-Suomen maakuntakaavan seuraavien teemojen sisällöstä: asutusrakenne, liikenne, erityistoiminnot ja virkistys. Näiden osalta muutettiin myös Pirkanmaan 1. maakuntakaava Längelmäen alueelta vastaamaan Keski-Suomen maakuntakaavaa.
- Pirkanmaan 1. maakuntakaava (vahvistus 29.3.2007, lainvoima 20.3.2008) Jämsän Länkipohjan alueella. Kaava on ns. kokonaisuudessaan.

MAANKÄYTTÖ- JA RAKENNUSLAKI

Maankäyttö- ja rakennuslaki (MRL) on lähtökohtana maakuntakaavan tarkistukselle. Kaavan tulee perustua kaavan merkittävät vaikutukset arvioivaan suunnitteluun ja sen edellyttämiin tutkimuksiin ja selvityksiin. Kaavan vaikutuksia selvitetessä otetaan huomioon kaavan tehtävä ja tarkoitus.

Maakuntakaavaa laadittaessa ovat valtakunnalliset alueidenkäyttötavoitteet otettava huomioon. Kaavaa laadittaessa on kiinnitettävä huomiota maakunnan oloista johtuviin erityisiin tarpeisiin. Kaava on mahdollisuuksien mukaan yhteen sovitettava maakuntakaava-alueeseen rajoittuvien alueiden maakuntakaavoituksen kanssa.

Maakuntakaavaa laadittaessa on kiinnitettävä erityisesti huomiota (MRL 28 §):

- 1) maakunnan tarkoituksenmukaiseen alue- ja yhdyskuntarakenteeseen;
- 2) alueiden käytön ekologiseen kestävyys;
- 3) ympäristön ja talouden kannalta kestäviin liikenteen ja teknisen huollon järjestelyihin;
- 4) vesi- ja maa-ainesvarojen kestävään käyttöön;
- 5) maakunnan elinkeinoelämän toimintaedellytyksiin;
- 6) maiseman, luonnonarvojen ja kulttuuriperinnön vaalimiseen; sekä
- 7) virkistykseen soveltuvien alueiden riittävyyteen.

Lisäksi on huomioitava vähittäiskauppaa koskevat erityiset säännökset (MRL 71 a-c §).

Kaavaa laadittaessa on myös pidettävä silmällä alueiden käytön taloudellisuutta ja sitä, ettei maanomistajalle tai muulle oikeuden haltijalle aiheudu kaavasta kohtuutonta haittaa. Maakuntakaavan juridisia asiakirjoja ovat kaavakartta sekä siihen liittyvät kaavamerkinnot ja -määräykset. Maakuntakaavaan liittyy myös selostus, jossa esitetään kaavan lähtökohdat, tavoitteet, kaavan kuvaus ja keskeiset vaikutukset.

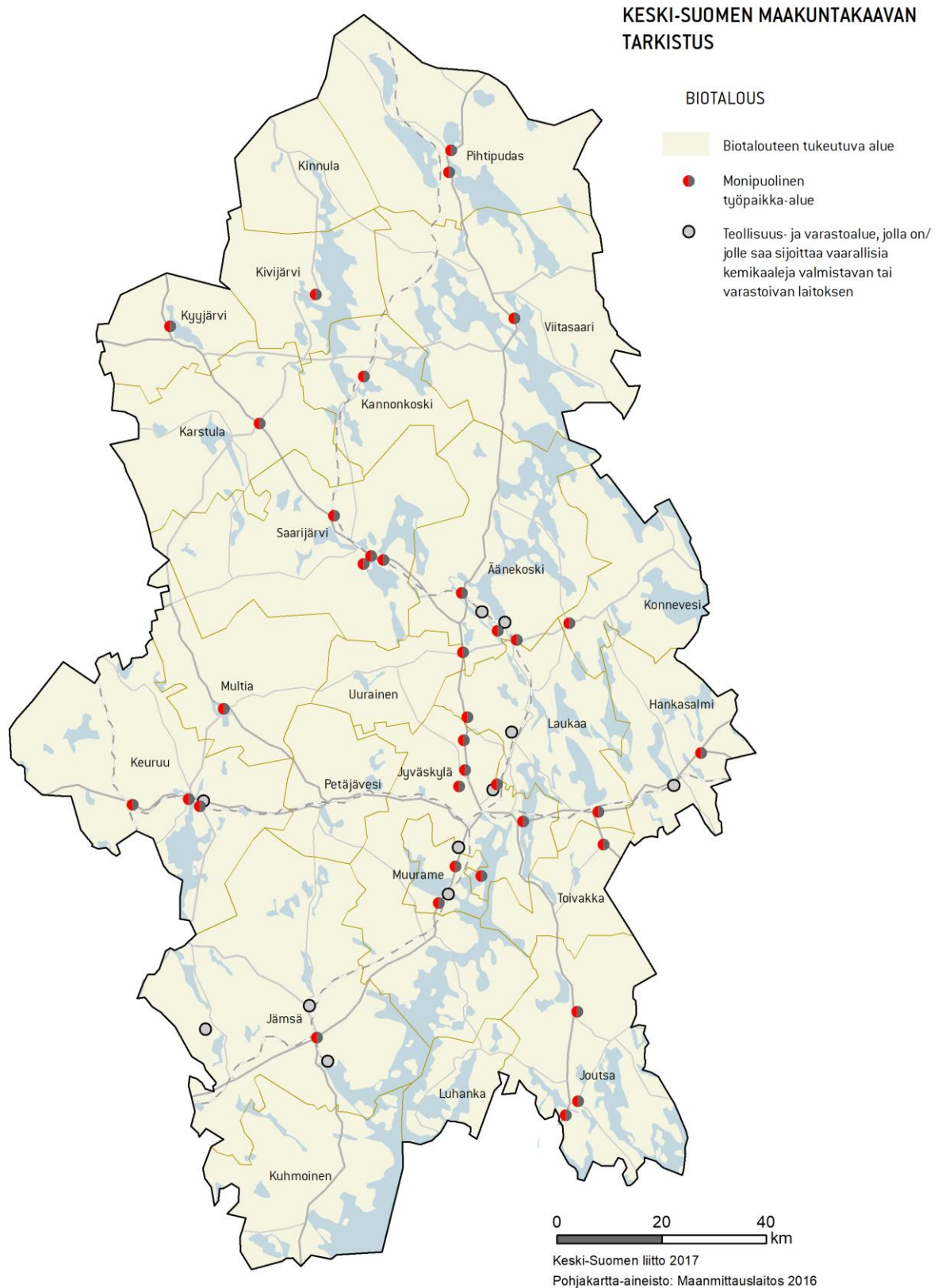
MAAKUNTAKAAVAN TARKISTUKSEN TAVOITE

Maakuntakaavan tarkistus koskee Keski-Suomen maakuntakaavaa sekä 1., 2., 3. ja 4. vaihemaakuntakaavoja sekä Pirkanmaan 1. maakuntakaavaa Jämsän Länkipohjan osalta. Tarkistus koskee kaikkia maakuntakaavan teemoja: asutusrakenne, liikenne, tekninen huolto, luonnonvarat, erityistoiminnot, kulttuuriympäristö, luonnonsuojelu ja virkistys. **Lopputuloksena on saatu kaikki edellä mainitut kaavat kokoava Keski-Suomen tarkistettu maakuntakaava. Tarkistetun maakuntakaavan yhteydessä kumotaan kaikki aiemmat maakuntakaavat.**

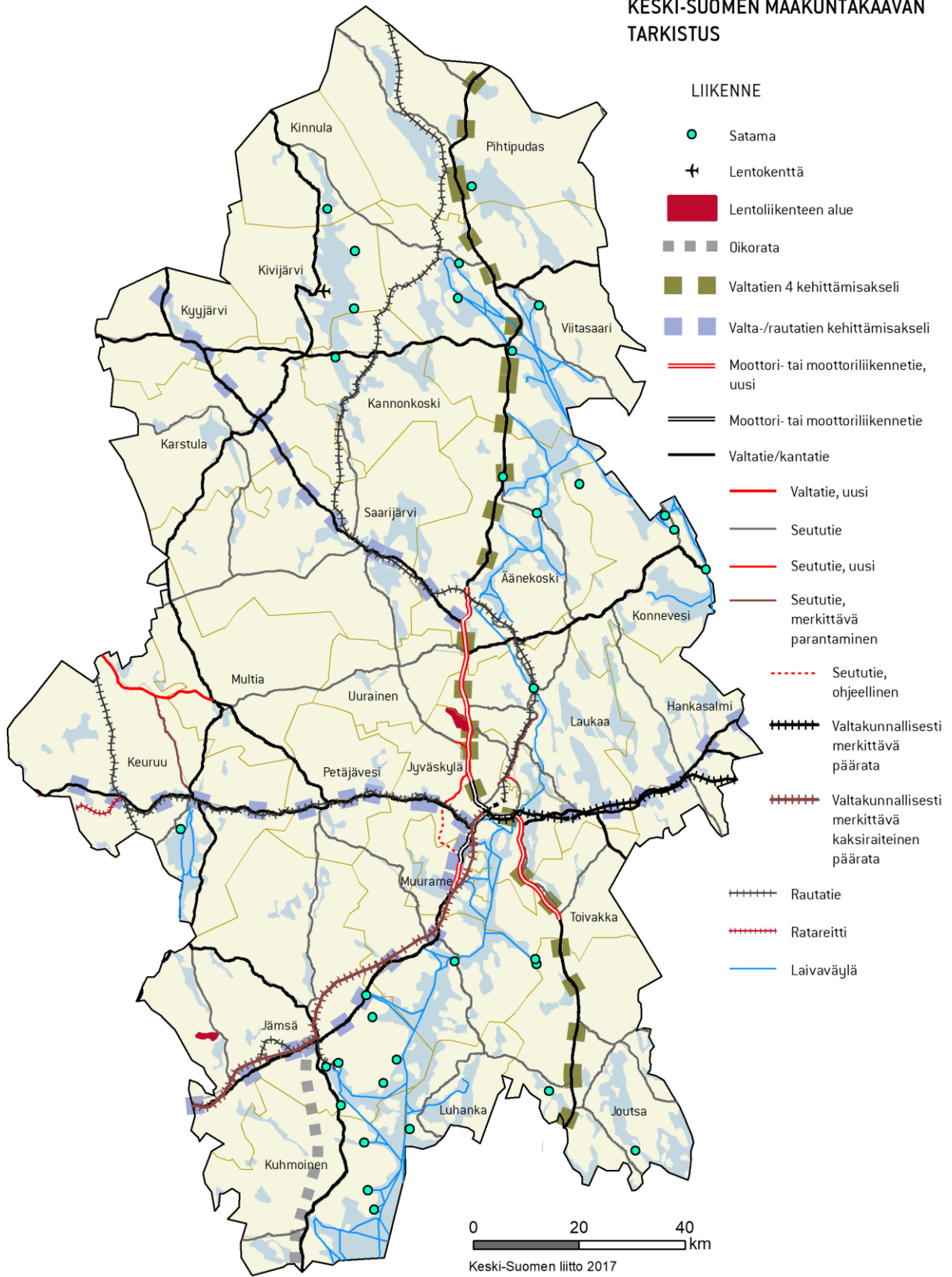
Maakuntakaavaa on kehitetty strategisemmaksi. Tästä syystä maakuntakaavassa painotetaan aiempaa enemmän maakunnan strategisia tavoitteita sekä alueellisesti laajoja ja merkittäviä kokonaisuuksia. Tällä pyritään siihen, että kunnan oma suunnittelu tarkentaa maakuntakaavan linjauksia ja siten kaavasunnittelu tulee lähemmäksi kuntalaisia, muita kuntatason toimijoita sekä kuntien omaa poliittista päätöksentekoa ja toimeenpanovastuussa olevia.

Keski-Suomen maakuntakaavan tarkistuksen keskeinen tavoite on Keski-Suomen Strategian Aluerakenne 2040 alueidenkäyttöratkaisujen osoittaminen. Toinen keskeinen tavoite on maakuntakaavan kehittämisen strategiseen suuntaan sekä aluevarausten, erityisominaisuutta kuvaavien merkintöjen, viiva- ja kohdemerkintöjen ja kehittämisperiaatemerkintöjen seudullisen/maakunnallisen tason nosto. Maakuntakaavan tarkistuksen valmistelu on edennyt siten, että siinä on painotettu maakuntakaavan sisältövaatimusten elinkeinoelämän toimintaedellytyksiä unohtamatta muita maakuntakaavan sisältövaatimuksia.

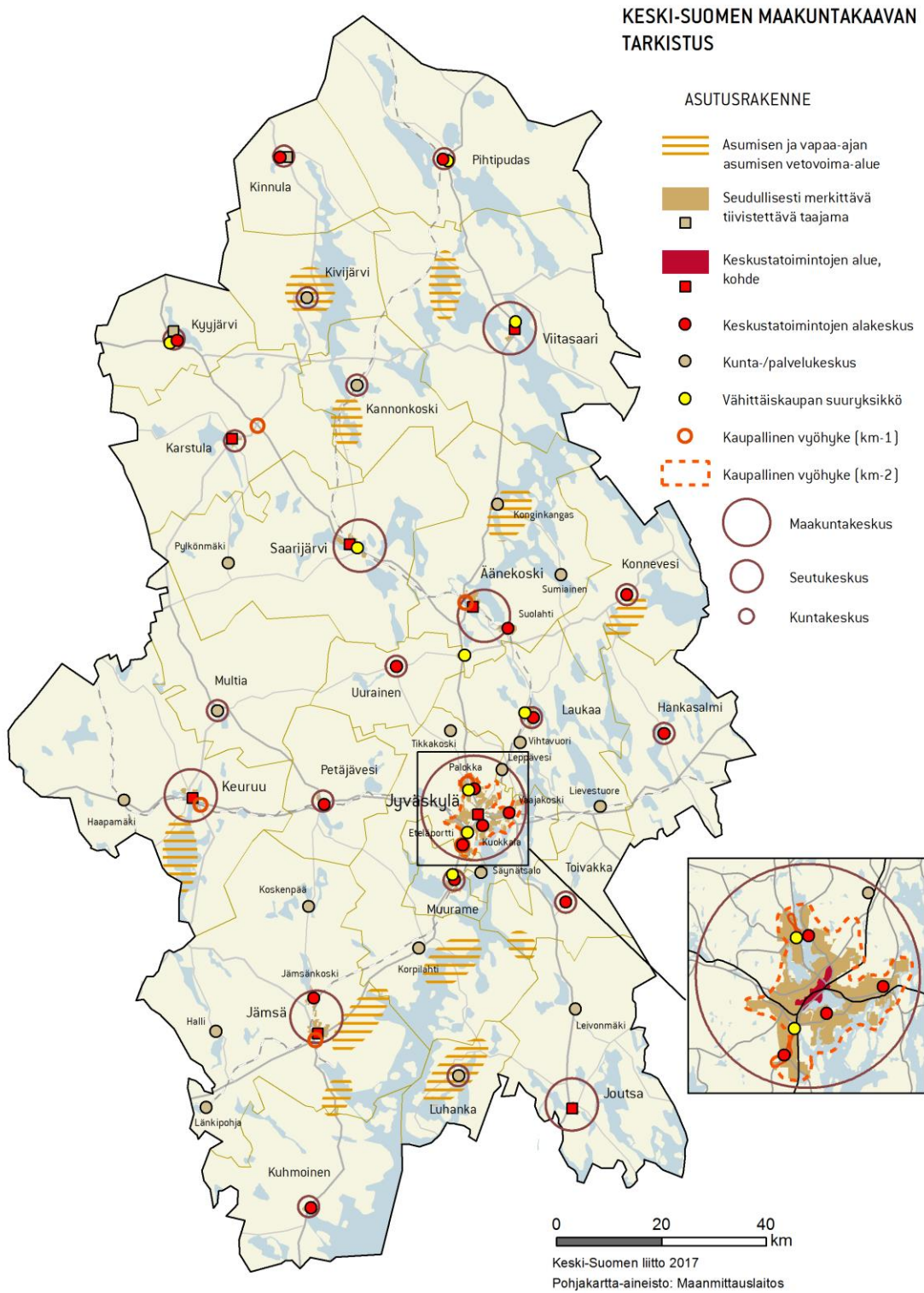
KESKI-SUOMEN STRATEGIAA PAINOTTAVAT TEEMAT



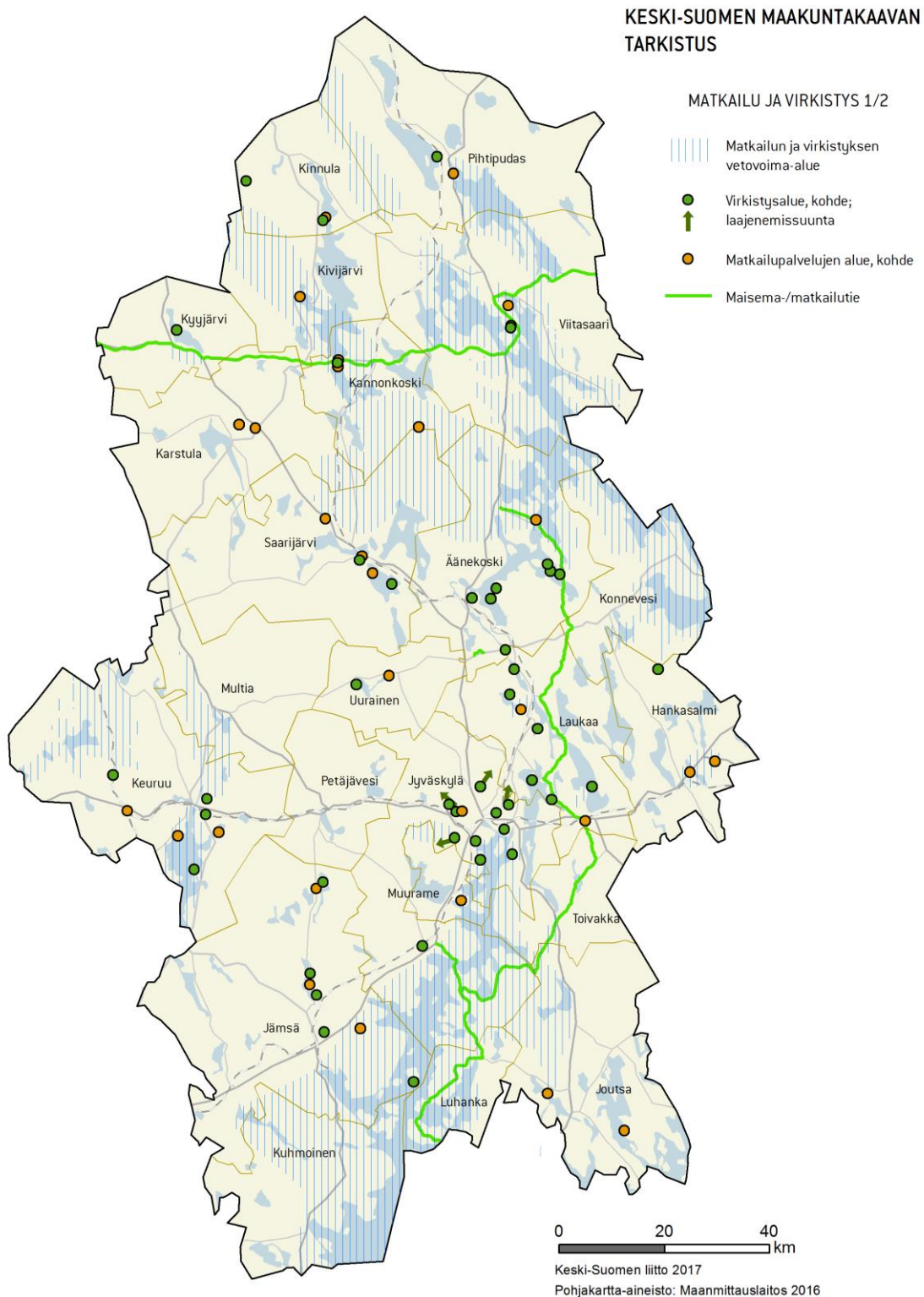
KESKI-SUOMEN MAAKUNTAKAAVAN TARKISTUS

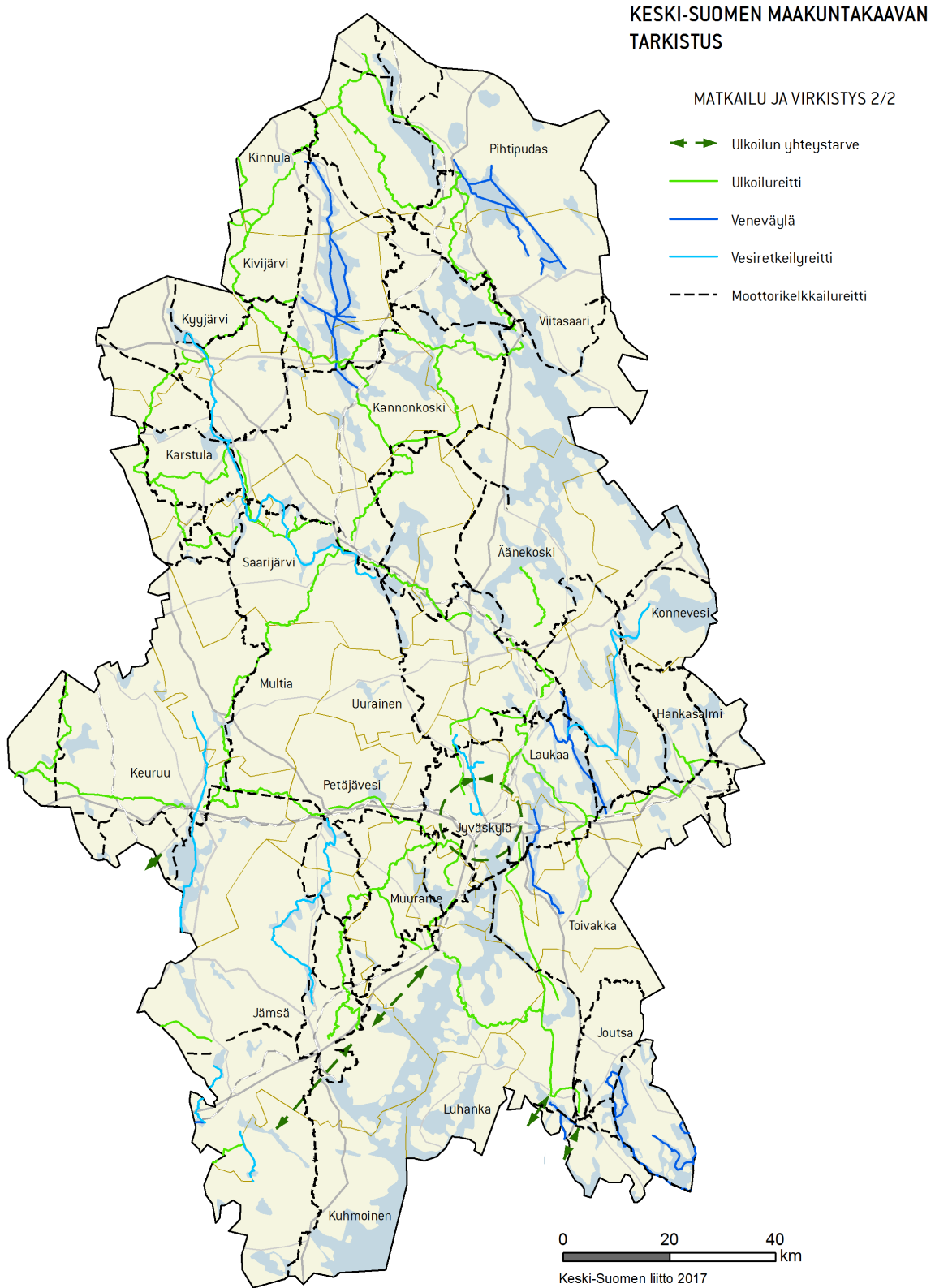


KESKI-SUOMEN MAAKUNTAKAAVAN TARKISTUS - TIIVISTELMÄ

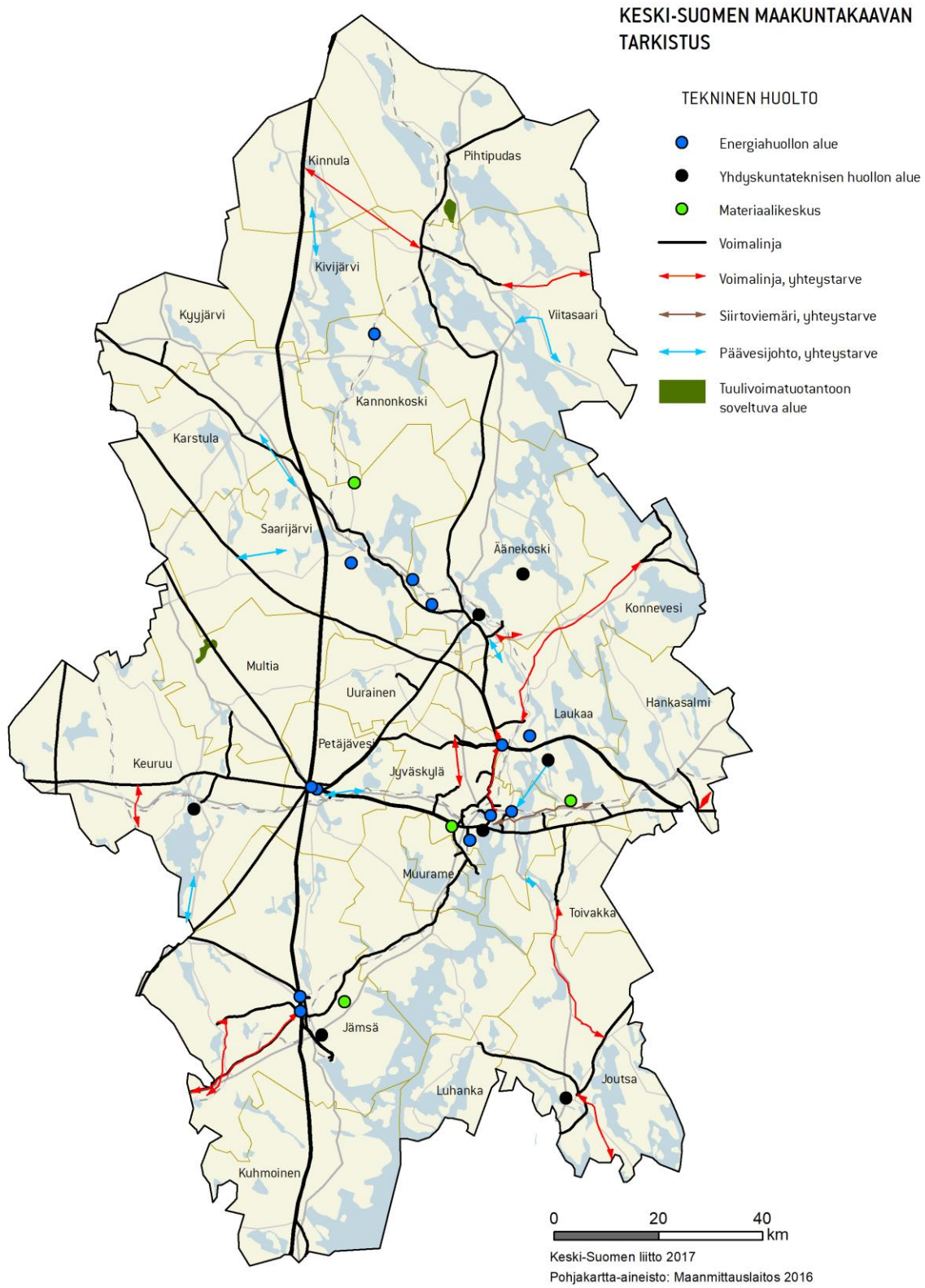


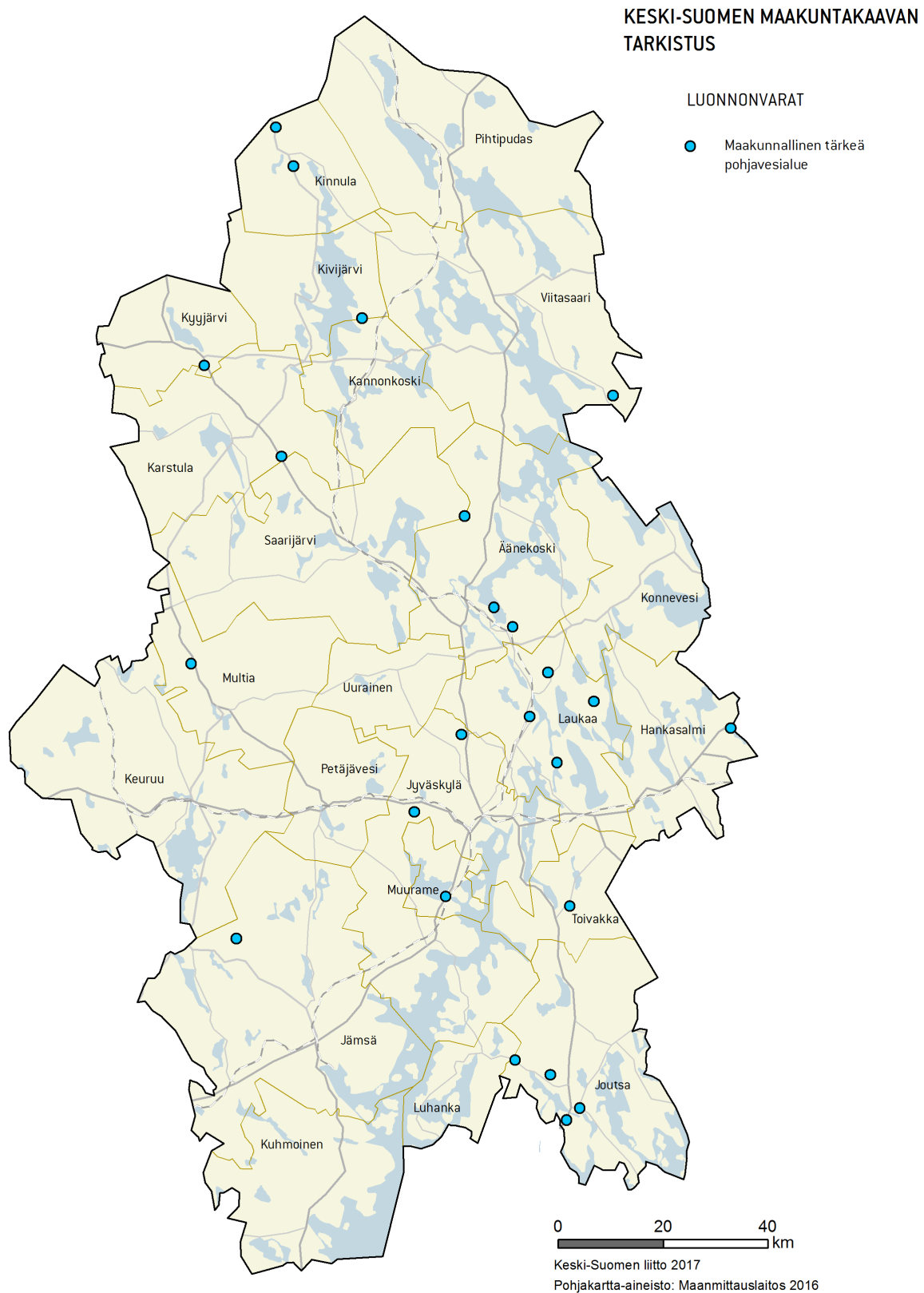
KESKI-SUOMEN MAAKUNTAKAAVAN TARKISTUS - TIIVISTELMÄ



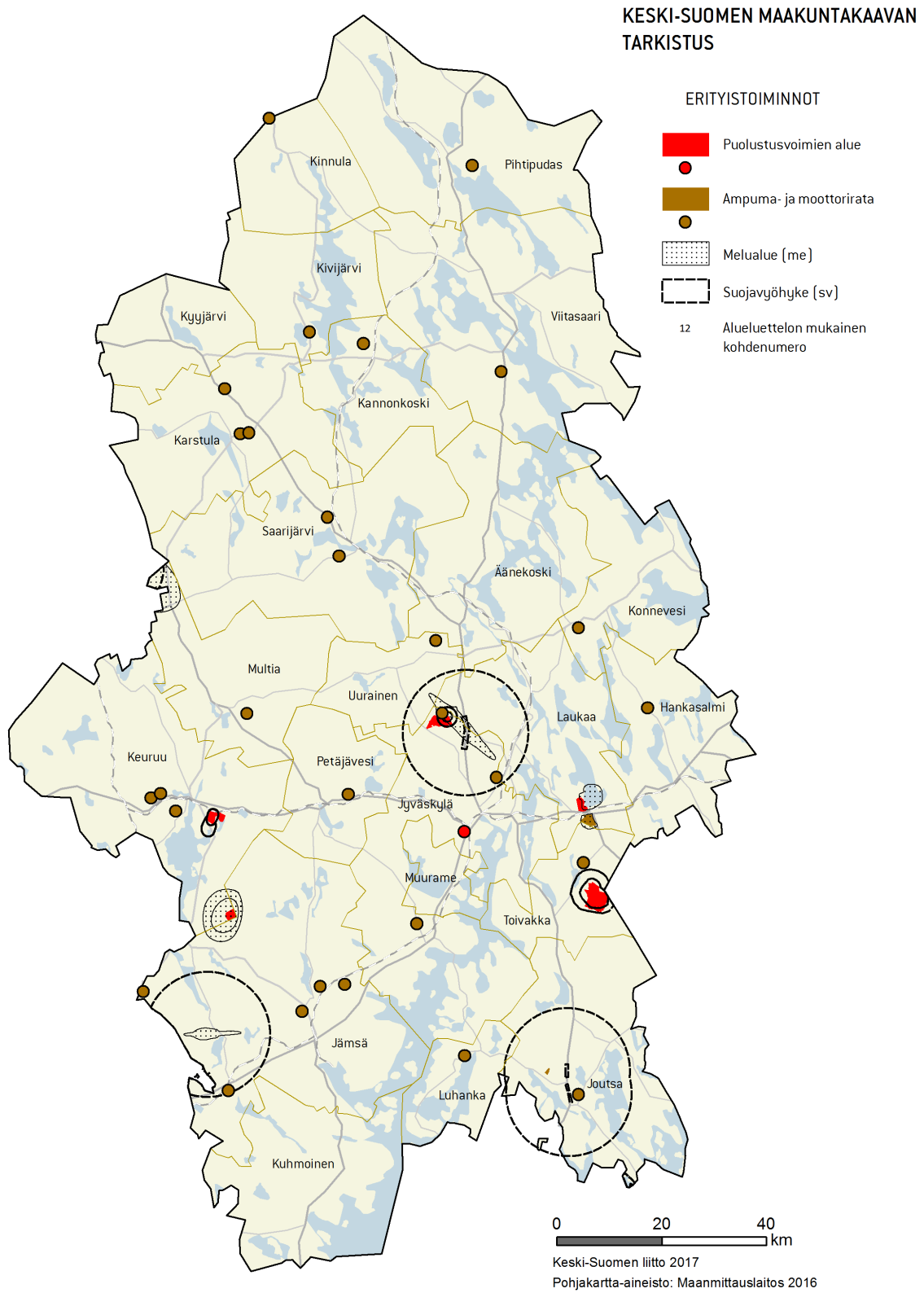


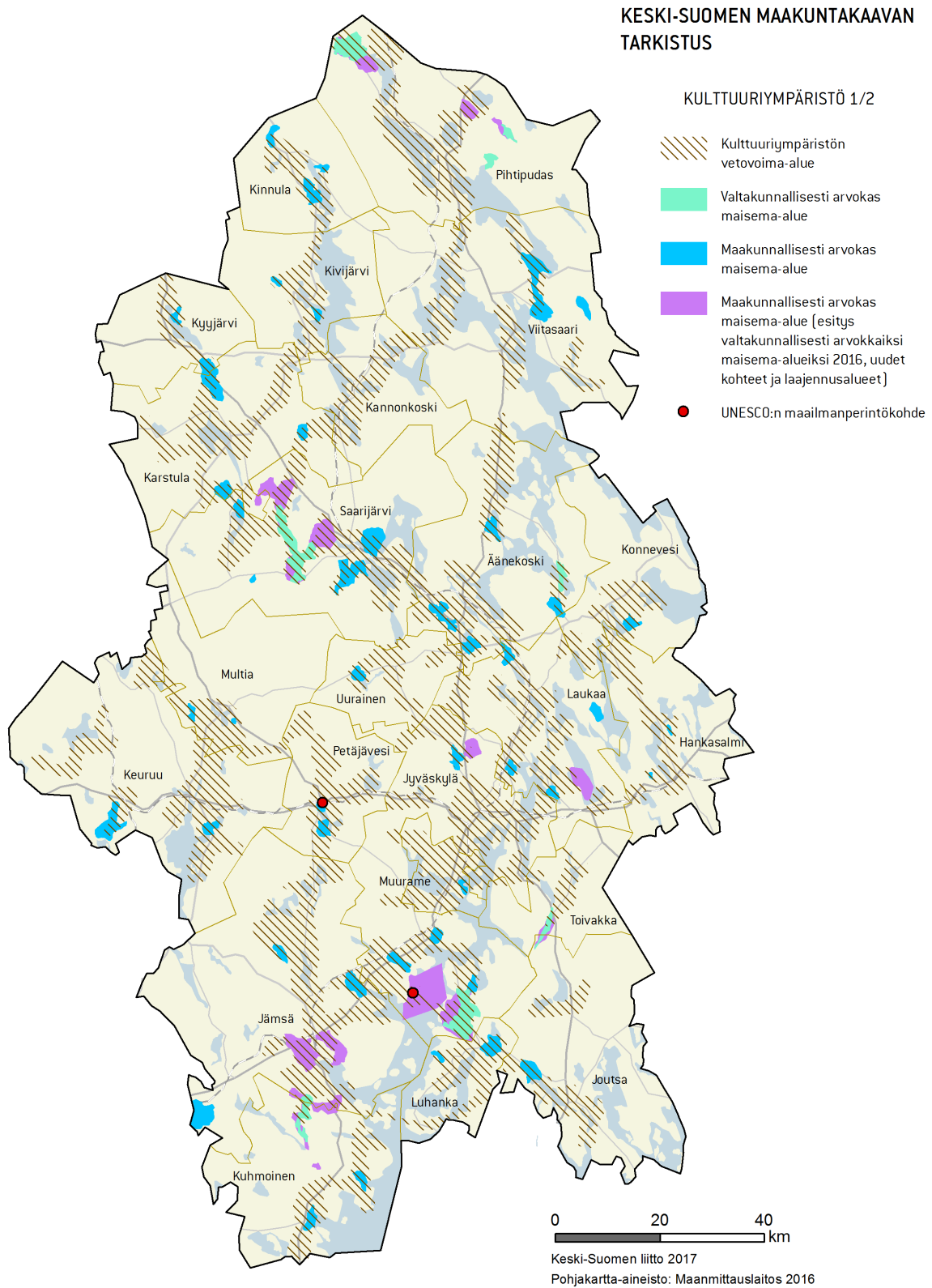
MUUT TEEMAT

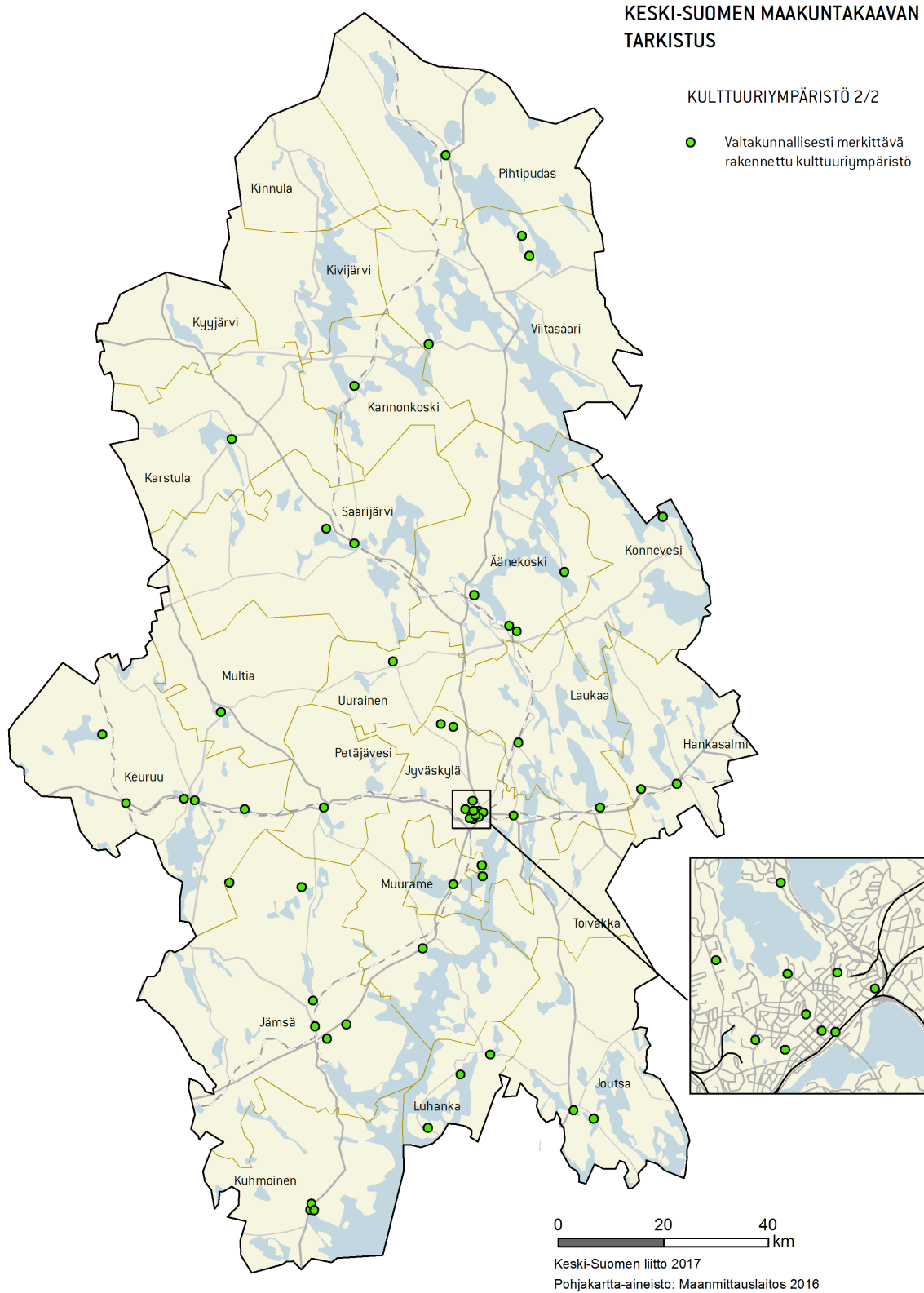


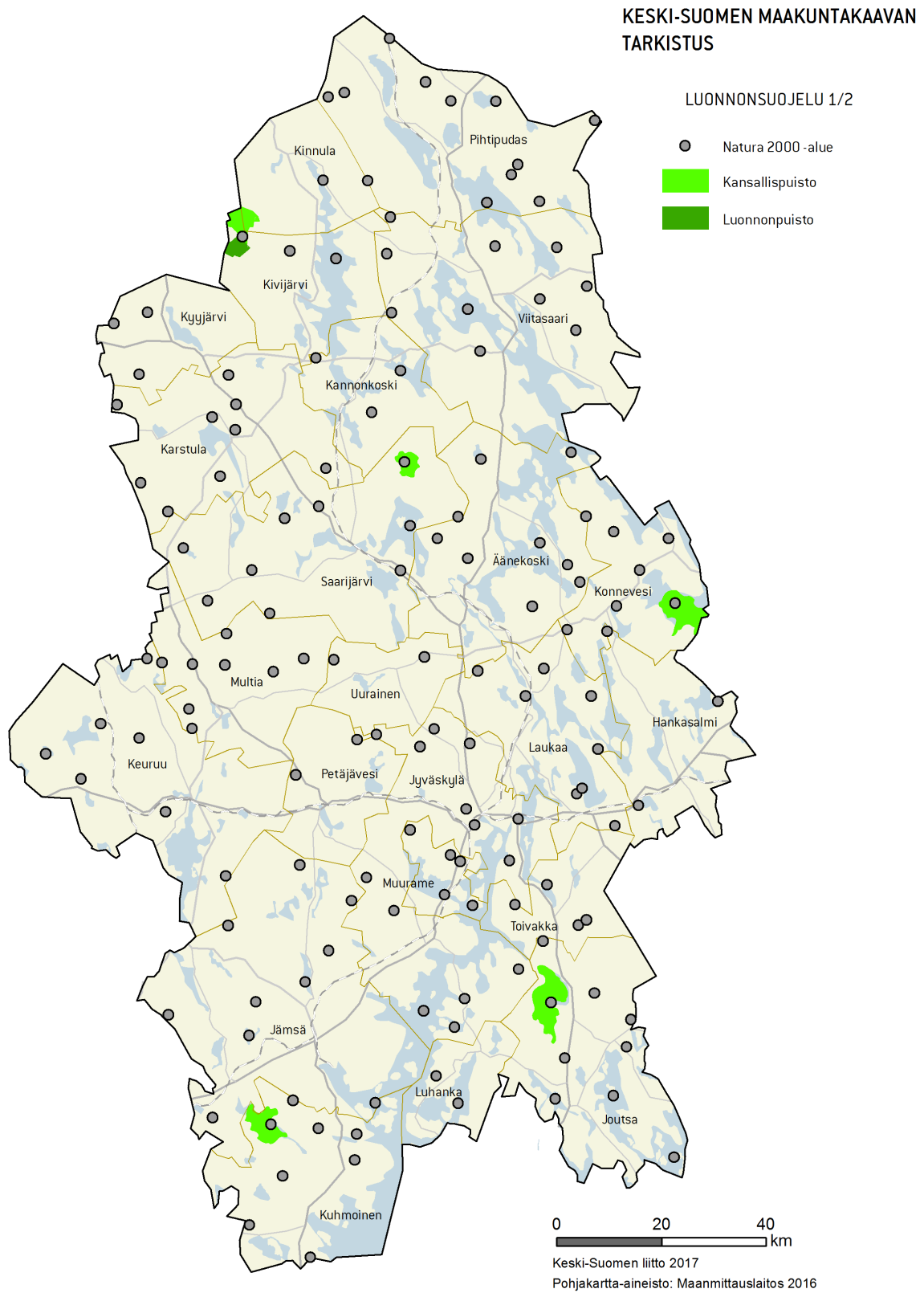


KESKI-SUOMEN MAAKUNTAKAAVAN TARKISTUS - TIIVISTELMÄ

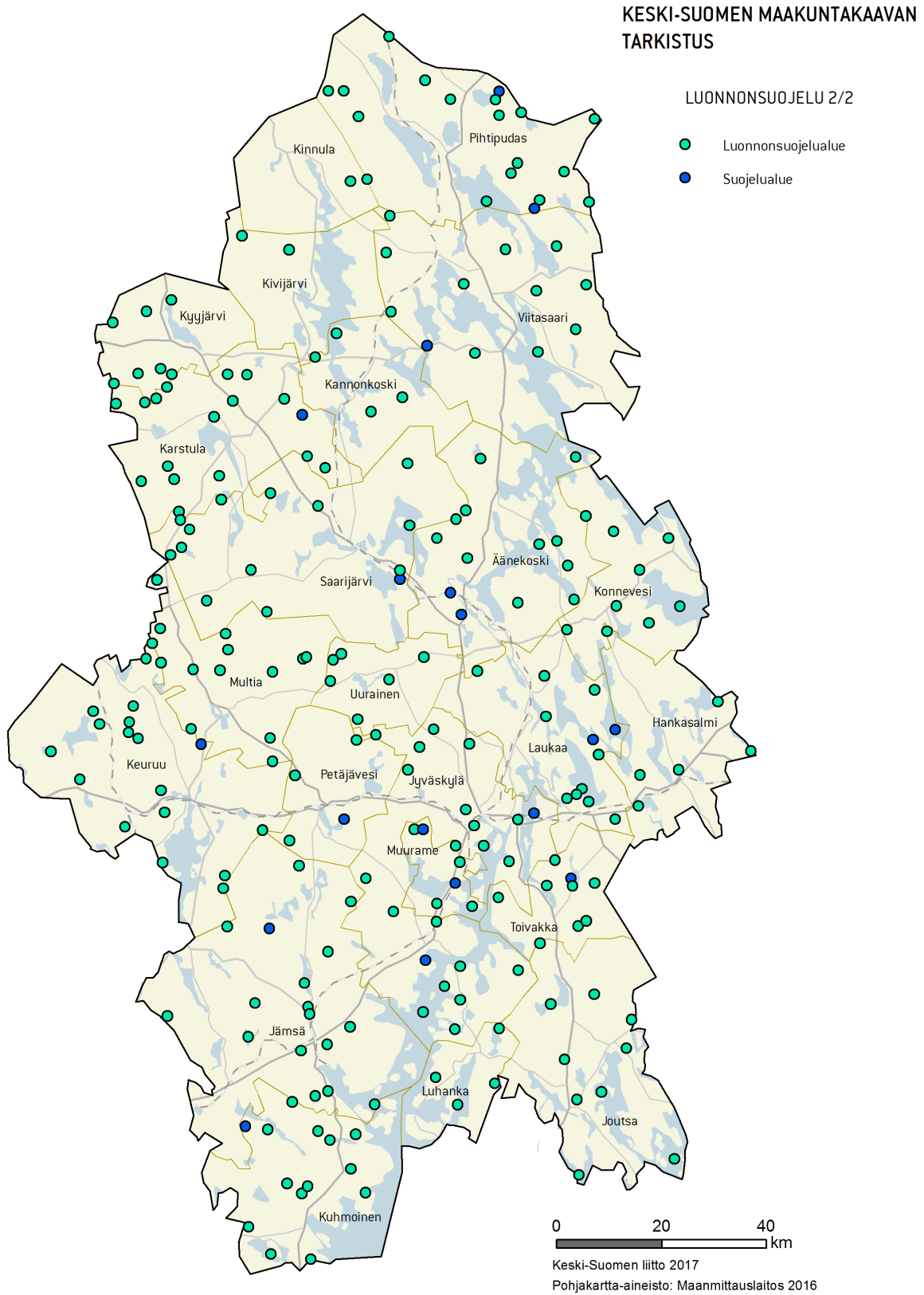




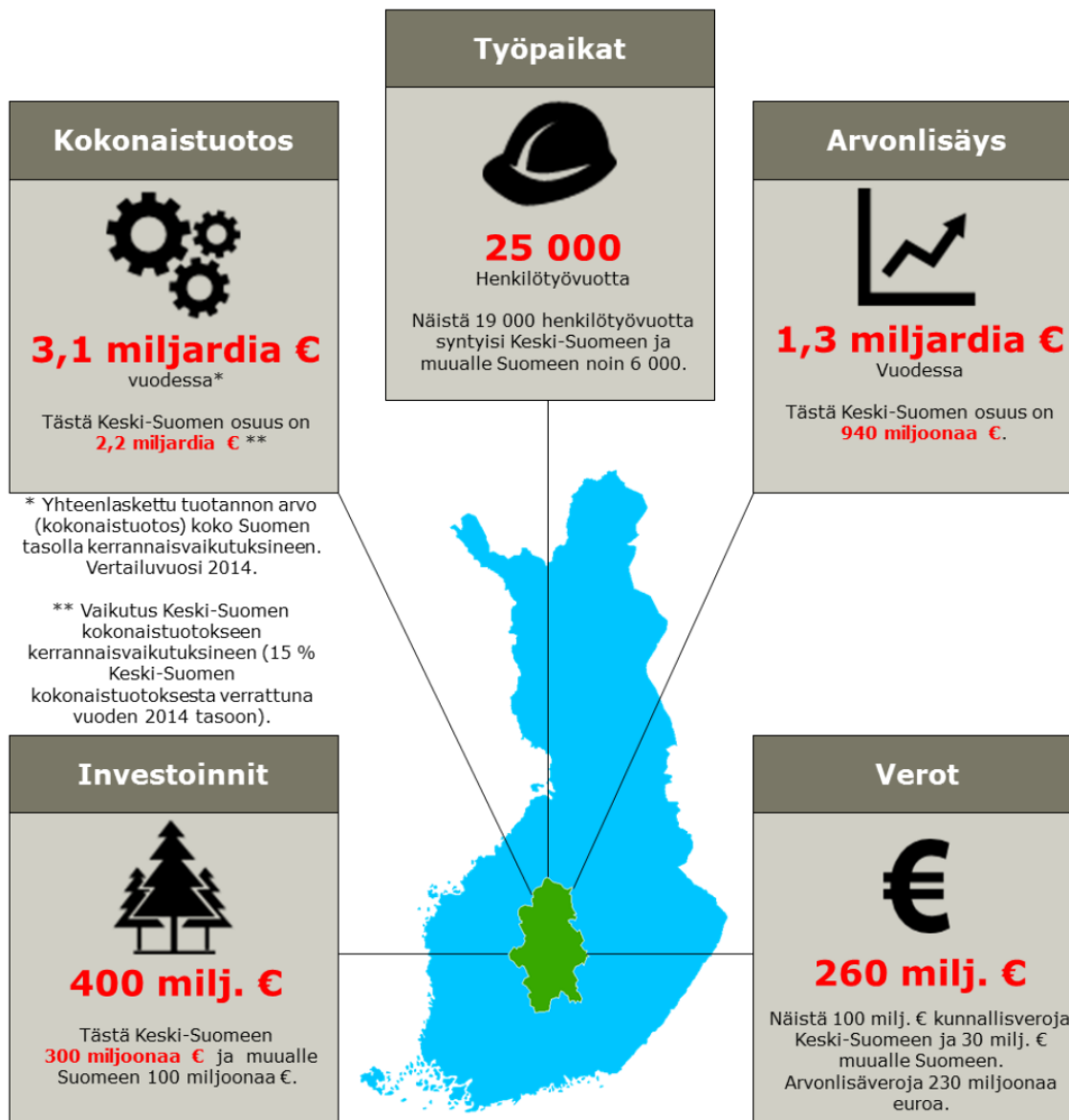




KESKI-SUOMEN MAAKUNTAKAAVAN TARKISTUS - TIIVISTELMÄ

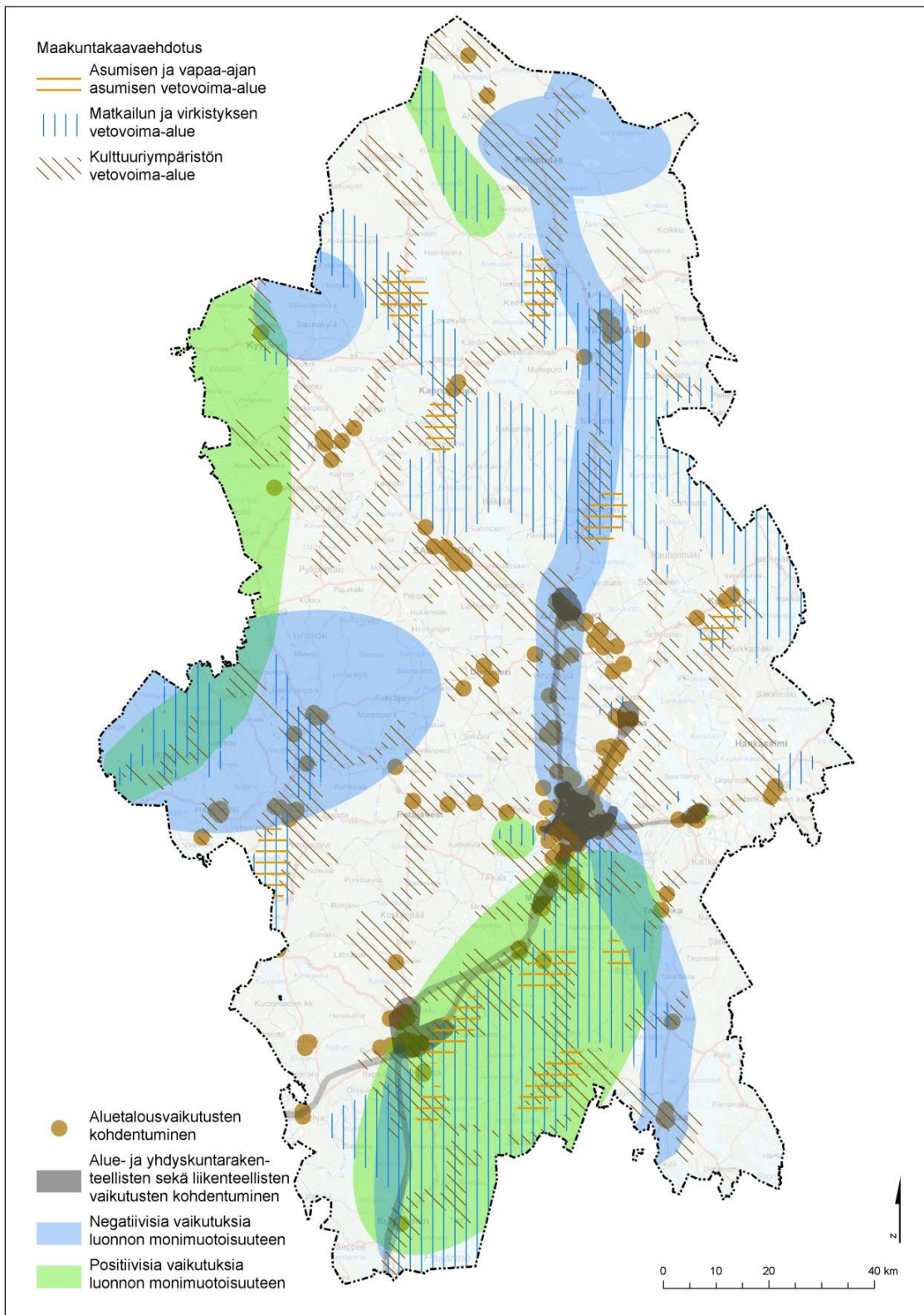


MAAKUNTAKAAVAN KESKEISET VAIKUTUKSET



Yhteenvedo maakuntakaavan mahdollistamasta aluetalouselämyksistä

KESKI-SUOMEN MAAKUNTAKAAVAN TARKISTUS - TIIVISTELMÄ



Aluetalouden, alue- ja yhdyskuntarakenteeseen ja liikenteeseen sekä luonnon monimuotoisuuteen kohdistuvien vaikutusten painottuminen maakuntakaavan vetovoima-alueilla

OIKEUSVAIKUTUKSET

Maakuntakaavan tulkinnan lähtökohtana on sen yleispiirteisyys. Maakuntakaavan mittakaava, joka Keski-Suomessa on 1:250 000, johtaa jo sinänsä aluevarausten yleispiirteiseen tulkintaan. Kaavamerkintöjä ja -määräyksiä on siten tulkittava pääosin yleispiirteisesti. Maakuntakaavan esittämistävasta riippumatta maankäyttöratkaisut on tarkoitettu täsmentymään vasta yksityiskohtaisemman suunnittelun tai lupamennettelyn yhteydessä.

Maakuntakaava on ohjeena laadittaessa tai muutettaessa yleiskaavaa ja asemakaavaa sekä ryhdyttäessä muutoin toimenpiteisiin alueiden käytön järjestämiseksi. Siten maakuntakaavan keskeiset periaatteet ja esitetyt seudulliset tai maakunnalliset kaavaratkaisut ovat kuntakaavoituksen lähtökohtana. Maakuntakaavassa esitetyt alueiden käytön periaatteet ja aluevaraukset täsmentyvät kunnan kaavoituksessa. Maakuntakaava ei kuitenkaan ole voimassa oikeusvaikutteisen yleis- tai asemakaavan alueella muutoin kuin kaavojen muuttamista koskevan vaikutuksen osalta.

Viranomaisten on suunnitellessaan alueiden käyttöä koskevia toimenpiteitä ja päättäessään niiden toteuttamisesta otettava maakuntakaava huomioon, pyrittävä edistämään kaavan toteuttamista ja katsottava, ettei toimenpiteillä vaikeuteta kaavan toteuttamista. Tämä koskee kaikkia sellaisia valtion ja kunnan viranomaisia, joilla on katsottava olevan alueiden käyttöön liittyviä suunnittelu- ja toteuttamistehtäviä. Viranomaisten tulee toimia tavalla, joka on maakuntakaavan kanssa samansuuntaista eikä vähennä mahdollisuuksia kaavan toteuttamiseen. Toteuttamisen edistäminen edellyttää aktiivista maakuntakaavan toteuttamista palvelevaa toimintatapaa eli sitoutumista kaavan ratkaisuihin.

Yksityisen oikeuksia koskevat lähinnä virkistys-, suojelu-, liikenne- ja teknisen huollon alueisiin liittyvä rakentamisrajoitus (MRL 33 §). Tämä tarkoittaa sitä, että lupaa rakennuksen rakentamiseen ei saa myöntää siten, että maakuntakaavan toteutuminen vaikeutuu. Jos luvan epäämisestä aiheutuu hakijalle huomattavaa haittaa, lupa on kuitenkin myönnettävä, jollei kunta tai muu julkisoikeudellinen yhteisö lunasta aluetta tai suorita haitasta kohtuullista korvausta.

Aluevaraus- ja kohdemerkinnöillä esitetään alueen pääasiallinen käyttötarkoitus. Aluevarauksiin rinnastettavia kohdemerkintöjä käytetään kaavan mittakaavaan nähden osoitettaessa pienialaisia alueita tai kun sen ulottuvuudella ei ole seudullisen tai maakunnallisen ohjaustarpeen tai kaavan muun sisällön kannalta merkitystä, esimerkiksi kunta-/palvelukeskus. Aluevarausmerkinnät ovat toistensa poissulkevia siten, että samalla alueella ei voi olla kahta samanaikaisesti voimassa olevaa aluevarausmerkintää.

Viivamerkinnät rinnastetaan aluevarausmerkintöihin. Niitä käytetään osoittamaan sellaisia alueidenkäyttömuotoja, jotka kartalla ovat viivamaisia, kuten tiet, rautatiet ja johtolinjat.

Alueen erityisominaisuuksia kuvaavat merkinnät ovat informatiivisia. Pääsääntöisesti ne eivät ole maanomistajalle kohtuuttomia. Tyypillinen tällainen merkintä on pohjavesialue. Mutta saattaa myös tulla esiin tilanteita joissa maakuntakaavan esittämät arvot ovat esim. maa-aineslupaprosessissa yhtenä perusteena maa-ainesluvan epäämiselle. Tällainen tilanne voi tulla eteen maakunnallisesti tai seudullisesti merkittävällä pohjavesialueella.

Kehittämisperiaattemerkinnät osoittavat alueiden kehittämismahdollisuuksia eivätkä ne aseta maanomistajalle rajoitteita. Näillä alueilla on usein yhteensovittamistarpeita muiden maankäyttömuotojen kanssa. Esimerkiksi matkailun ja virkistysvetovoima-alueilla yhteensovittamistarvetta voi esiintyä biotalouden kanssa.

KAAVAPROSESSI

- Reilu puoli vuotta ennen päätöstä maakuntakaavan tarkistuksesta vastaavien eurooppalaisten suunnitelmien läpikäyntiä, ideointia, visiointia ja keskusteluja eri tahojen kanssa mitä strategisuus maakuntakaavoituksessa tarkoittaa
- Maakuntahallituksen päätös maakuntakaavan tarkistuksesta 13.3.2015
- Osallistumis- ja arviointisuunnitelma nähtävillä 1.-30.4.2015
- 1. viranomaisneuvottelu 29.5.2015
- Maakuntahallitus hyväksyi valmisteluaineiston nähtävillä 3.6.2016
- Valmisteluaineisto nähtävillä 22.6 – 16.9.2016
- Maakuntahallitus hyväksyi ehdotusluonnoksen nähtävillä 17.3.2017
- Ehdotusluonnos nähtävillä 22.3 – 30.4.2017
- 2. viranomaisneuvottelu 31.5.2017
- Maakuntahallitus hyväksyi ehdotuksen nähtävillä 25.8.2017
- Ehdotus nähtävillä 1.9 – 2.10.2017
- Maakuntahallitus hyväksyi kaavan 27.10.2017 ja esittää maakuntavaltuustolle sen hyväksymistä
- Maakuntavaltuusto hyväksyi kaavan 1.12.2017
- Maakuntahallitus määräsi kaavan voimaan 26.1.2018

Kaavaprosessiin aikana on käyty noin 120 työneuvottelua kuntien, viranomaisten, järjestöjen ym. kanssa.

www.keskisuomi.fi/maakuntakaavantarkistus



KESKI-SUOMEN LIITTO

Regional Council of Central Finland

