

## MAATALOUDEN PAINOPISTEALUERAJAUS KESKI-SUOMEN LIITOLLE

### 1. Tausta

Keski-Suomen maakuntahallitus on käynnistänyt Keski-Suomen maakuntakaavan tarkistuksen. Osana prosessia määritellään kartalle vetovoima-alueita eri teemoille. Luonnonvarakeskuksen tarjoukseen 3.10.2016 perustuen Keski-Suomen liitto tilasi projektin, jossa tuotettiin vaihtoehtoisia aluerajauksia maatalouden osalta.

### 2. Toteutus

Aluerajausten lähtöaineistona käytettiin vuoden 2015 peltolohkoaineistoa. Aineisto on irrotettu Maanmittauslaitoksen ylläpitämästä peltolohkokoterististä, johon on tallennettu kaikkien pinta-alaperusteista tukea hakeneiden maatilojen peruslohkojen sijaintitiedot sekä tunnistetietoja. Peruslohkoihin yhdistettiin Maaseutuviraston kasvulohkokohtainen kasvilajiaineisto.

Peltolohkoaineistosta valittiin jatkotarkasteluun sellaiset peltolohkot, jotka olivat kuvassa 1 (liite 1) näkyvän suorakaiteen sisällä. Suorakaiteen minimietäisyys Keski-Suomen maakuntarajaan oli noin 10 km. Edelleen aineistosta karsittiin pois suojavyöhykkeet ja metsäpellot (taulukko 1). Peltolohkojen lukumäärä ja pinta-ala käyvät ilmi taulukosta 2.

**Taulukko 1.** Peltolohkoaineistosta poistetut kasvilajiluokat.

<b>id</b>	<b>kasvilaji</b>
9810	Suojavyöhykenurmi
9811	Suojavyöhyke (sitoumus alkaen 2015)
9820	Suojakaista
6600	Metsälaidun
6720	Hakamaa, puustoinen
7210	Joulukuusiviljelmä
9200	Metsitystä varten käsitelty pelto
9301	Metsitetty pelto
9312	Metsitetty pysyvä laidun
9804	Erytistukisopimusala, metsämaa
9808	Ympäristösopimusala, metsämaa

Perttu Anttila, Timo Muhonen & Eeva Lehtonen

20.12.2016

**Taulukko 2.** Suorakaiteen sisällä olevien peltolohkojen lukumäärä ja pinta-ala, kasvilajiluokan perusteella poistettujen lohkojen lukumäärä ja pinta-ala sekä aluerajauksiin lopulta käytettyjen lohkojen lukumäärä ja pinta-ala.

	Lukumäärä	Pinta-ala, ha
Alkuperäinen peltolohkoaineisto	150 650	269 670
Kasvilajiluokan perusteella poistetut peltolohkot	7 058	13 466
Painopistealuerajauksessa käytetyt peltolohkot	143 592	256 204

Työssä koostettiin näin valittujen peltolohkojen perusteella paikkatietopohjaisella puoliautomaattisella menetelmällä neljä erilaista painopistealuerajauksia. Painopistealueet muodostettiin yhdistämällä eli aggregoimalla peltolohkoja toisiinsa. Aggregoinnin ohjausparametreinä olivat yhdistettävien lohkojen maksimietäisyys toisistaan ja näin muodostettujen painopistealueiden minimipinta-ala. Ohjausparametrien arvoja muuttamalla tuotettiin suuri joukko erilaisia rajauksia, joista visuaalisesti parhaat valittiin jatkotarkasteluun. Visuaalisella tarkastelulla ja peltopinta-alojen suhteellisella osuudella kokonaispinta-alasta etäisyysarvoksi määritettiin 1000 metriä ja painopistealueen minimipinta-alaksi 1000 hehtaaria. Painopistealuekarttaan 0 otettiin mukaan kaikki aggregoinnin tuloksena tuotetut alueet (yksittäisten alueiden pinta-alat yli 1 000 hehtaaria). Painopistealuekartassa 1 yksittäisten alueiden pinta-ala oli yli 3 000 hehtaaria, kartassa 2 yli 5 000 hehtaaria ja kartassa 3 yli 10 000 hehtaaria.

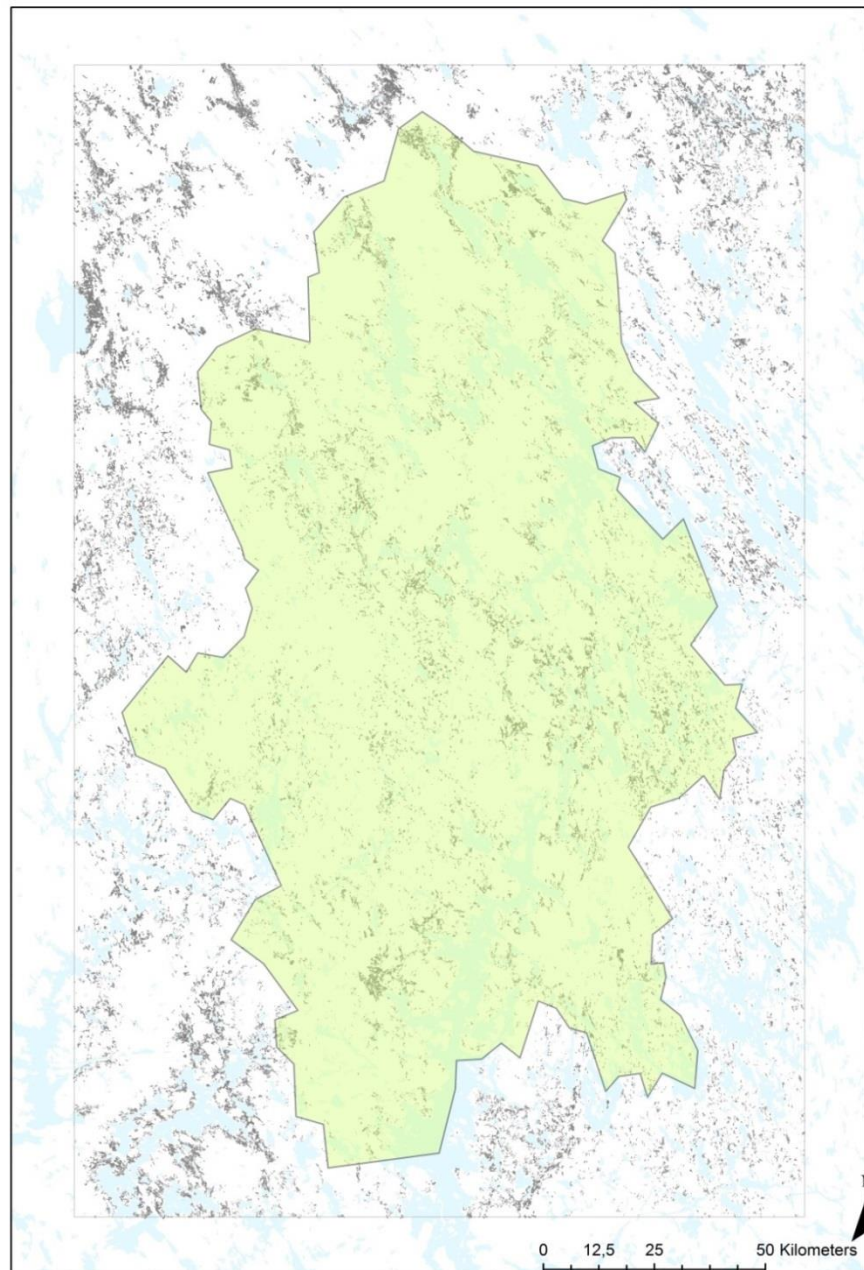
### 3. Painopistealuerajaukset

Painopistealuerajaukset on esitetty liitteessä 1.

Perttu Anttila, Timo Muhonen & Eeva Lehtonen

20.12.2016

LIITE 1

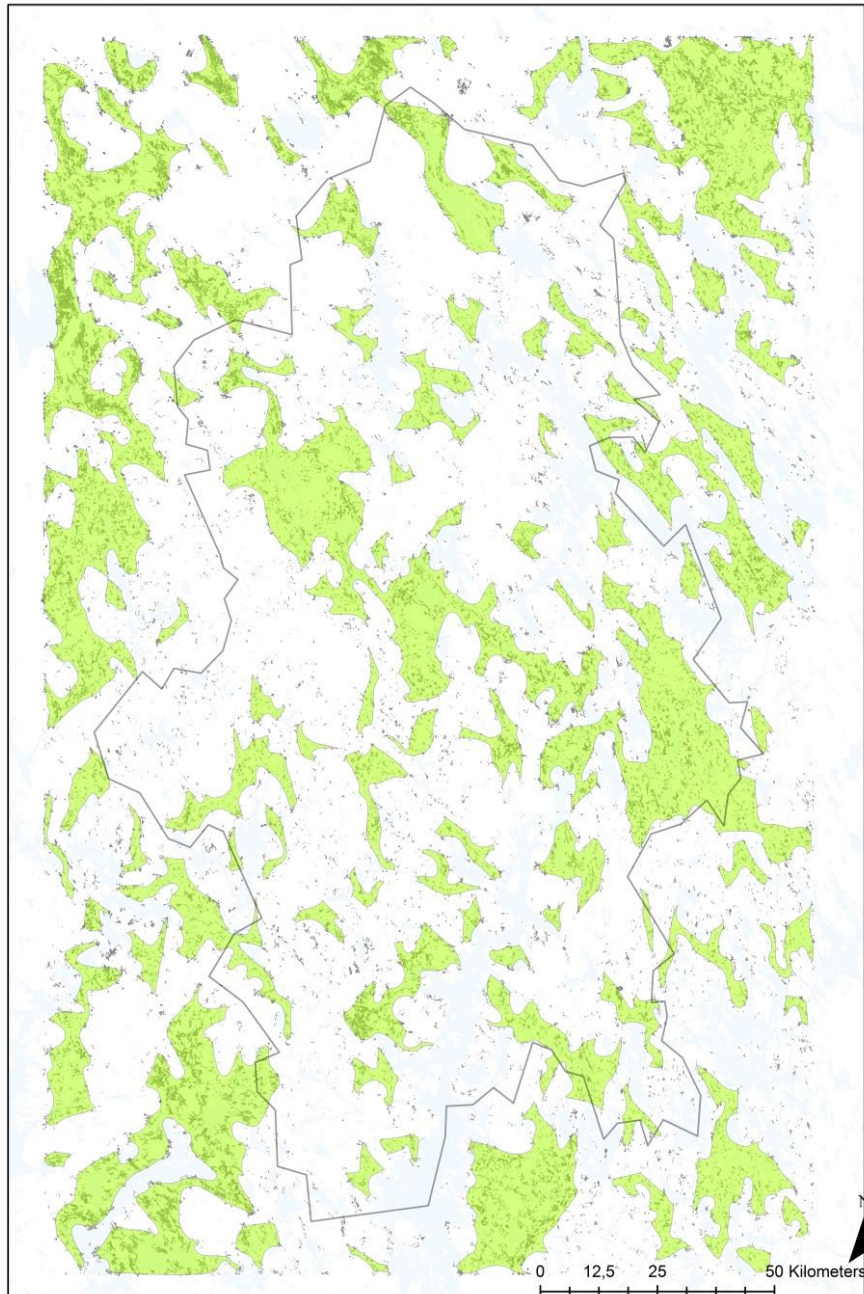


Kuva 1. Keski-Suomen maakuntaraja, suorakaide ja valitut peltolohkot.

Perttu Anttila, Timo Muhonen & Eeva Lehtonen

20.12.2016

LIITE 1

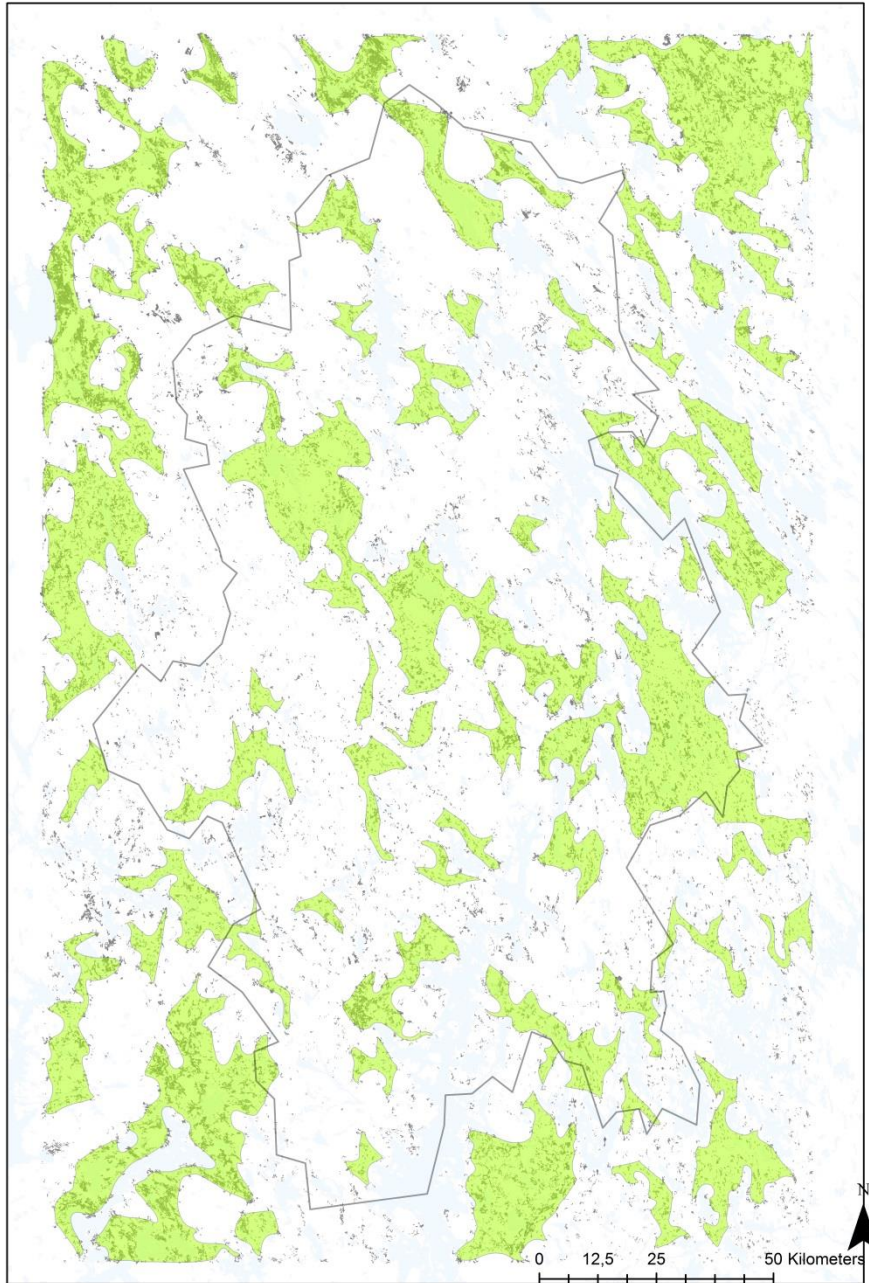


Kuva 2. Painopistealuerajaus, vaihtoehto 0 (alueiden pinta-alat > 1 000 ha).

Perttu Anttila, Timo Muhonen & Eeva Lehtonen

20.12.2016

LIITE 1

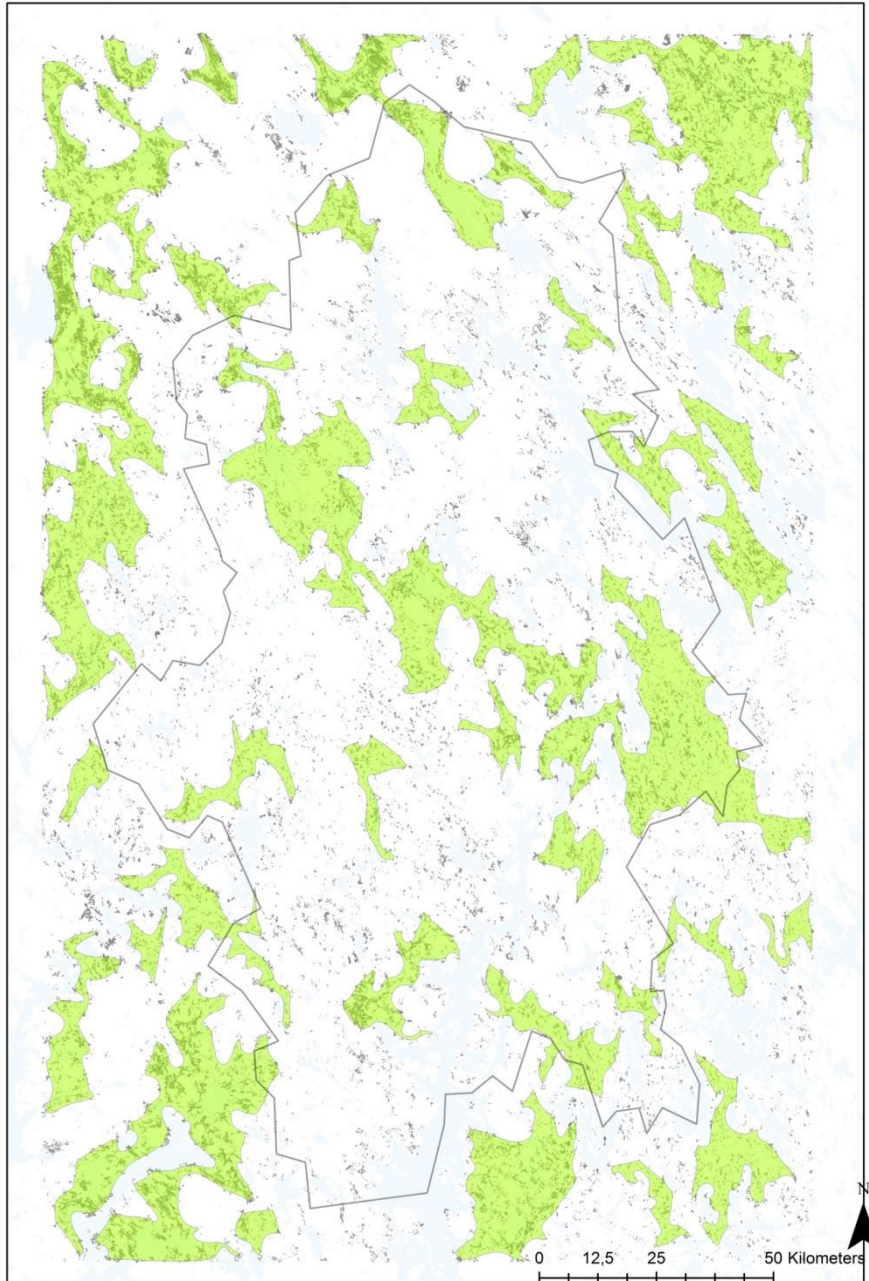


Kuva 3. Painopistealuerajaus, vaihtoehto 1 (alueiden pinta-alat > 3 000 ha).

Perttu Anttila, Timo Muhonen & Eeva Lehtonen

20.12.2016

LIITE 1

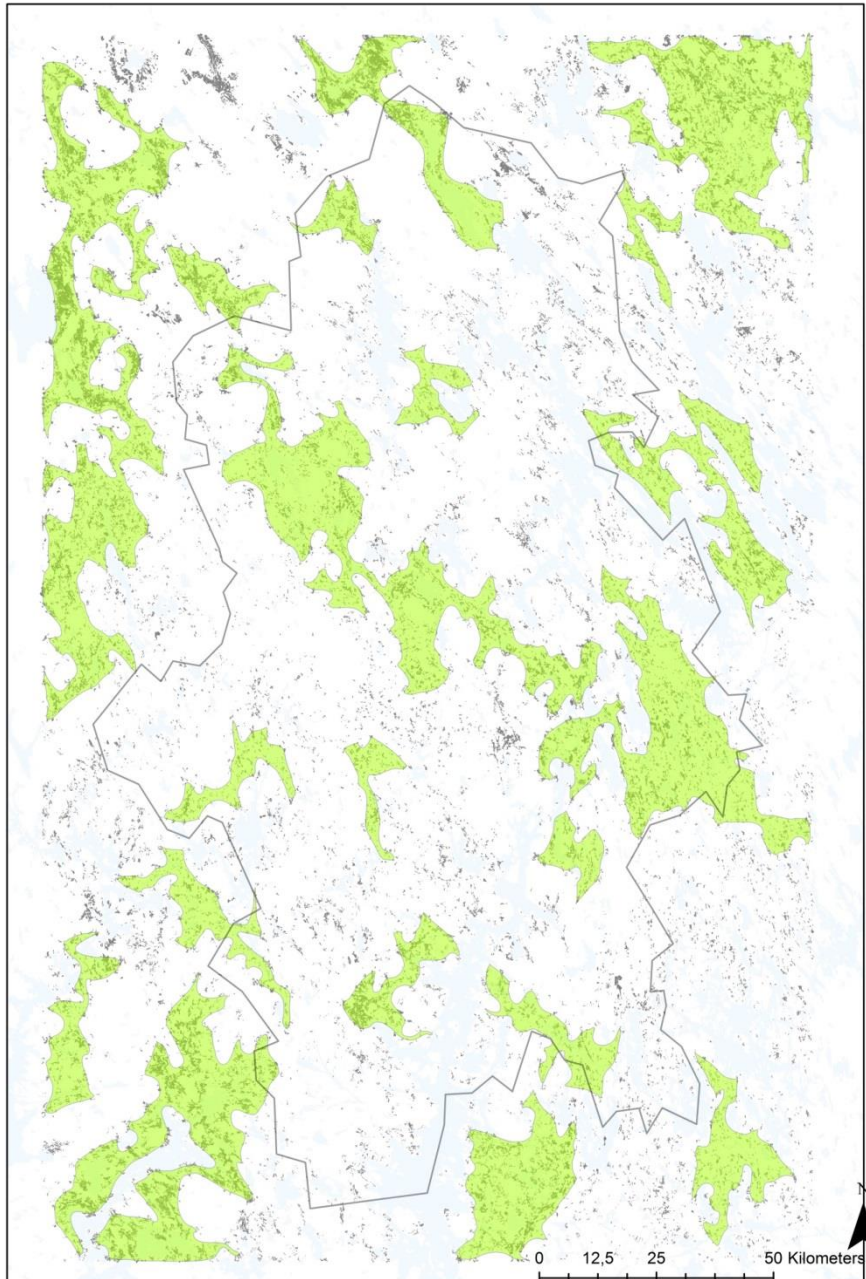


Kuva 4. Painopistealuerajaus, vaihtoehto 2 (alueiden pinta-alat > 5 000 ha).

Perttu Anttila, Timo Muhonen & Eeva Lehtonen

20.12.2016

LIITE 1



Kuva 5. Painopistealuearjaus, vaihtoehto 3 (alueiden pinta-alat > 10 000 ha).