

#### Yöpymiset 6 % miinuksella vuonna 2015

Keski-Suomen majoitusliikkeiden rekisteröidyt yöpymiset (982.700) vähenivät vuonna 2015 edellisvuodesta 5,8 %. Miinusta tuli sekä ulkomailta (128.700, - 15,9 %) että kotimaasta (854.100, - 4,1 %). Ulkomaalaisyöpymisistä tuli eniten Venäjältä määrän (25.600) vähentyessä 43 % edellisvuodesta. Saksalaiset (16.500, + 4 %), virolaiset (15.400 yöpymistä, - 20 %), ranskalaiset (14.000, + 10 %) ja ruotsalaiset (8.500, + 11 %) olivat seuraavilla sijoilla.

Koko maassa yöpymiset vähenivät vuonna 2015 0,2 %. Kotimaasta tuli lisäästä 1,2 % ulkomaalaisyöpymisten vähentyessä 3,6 %.

Vuonna 2014 rekisteröidyt yöpymiset (1.043.800) vähenivät edellisvuodesta 4,8 %. Miinus tuli pääosin kotimaasta (890.800, - 5,3 %). Ulkomailta kirjattiin 153.000 yöpymistä eli 2,0 % edellisvuotta vähemmän. Ulkomaalaisyöpymisistä tuli Venäjältä eniten määrän (44.600) vähentyessä 17 % edellisvuodesta. Virolaiset (19.100 yöpymistä, + 1 %), saksalaiset (15.800, - 0 %), ranskalaiset (12.700, + 63 %) ja ruotsalaiset (7.700, + 2 %) olivat seuraavilla sijoilla.

#### Alkupalven yöpymiset 6 % plussalla

Alkupalvella 2015-16 (marras-joulukuu) yöpymiset (121.700) lisääntyivät 5,5 %. Kotimaasta (107.400 yöpymistä) tuli kasvua 10,5 % ulkomaisten yöpymisten (14.300) vähentyessä 21,1 %. Ulkomaalaisyöpymisistä joka neljäs tuli Venäjältä (3.900, - 45 %). Ranskasta kirjattiin 2.200 yöpymistä (- 2 %) ja Virosta 1.400 (- 47 %).

Kesällä 2015 (touko-lokakuu) yöpymiset (563.200) vähenivät Keski-Suomessa 8,4 %. Vähennystä tuli sekä kotimaasta (492.700, - 7,9 %) että ulkomailta (70.400, - 11,5 %). Ulkomaalaisista kärjessä olivat saksalaiset (13.900, + 8 %) ennen ranskalaisia (7.600, + 1 %), venäläisiä (6.900, - 48 %) ja ruotsalaisia (6.100, + 20 %).

#### Vähennys vapaa-ajan matkailusta

Vuonna 2015 vapaa-ajan matkalla olleiden yöpymiset vähenivät 53.000:lla työmatkalla olleiden lisääntyessä 11.200:lla. Vapaa-ajan matkailun miinuksesta suurin osa tuli kotimaasta (- 30.800). Työajan matkailu koko kasvu tuli kotimaasta (+ 11.800). Yöpymiset jakautuivat vuonna 2015 matkan tarkoituksen mukaan tarkasteltuna seuraavasti: vapaa-aika 63,0 %, ammatin liittyvät 36,3 % ja muu tarkoitus 0,7 %.

#### Keski-Suomi Varsinais-Suomen perässä

Maakuntakohtaisessa vertailussa Keski-Suomi on oli yöpymisissä vuonna 2015 kuudentena edellään Uusimaa, Lappi, Pohjois-Pohjanmaa, Pirkanmaa ja Varsinais-Suomi. Keski-Suomen perässä oli seuraavilla sijoilla Kainuu sekä Pohjois- ja Etelä-Savo.

Kotimaisissa yöpymisissä Keski-Suomi oli Kainuun perässä. Ulkomaisissa yöpymisissä Ahvenanmaa, Etelä-Karjala ja Etelä-Savo olivat Keski-Suomen edellä.

#### Käyttöaste ennallaan keskihinnan laskiessa

Kaikkien majoitusliikkeiden huonekäyttöaste oli vuonna 2015 Keski-Suomessa 46,7 % eli sama kuin vuotta aiemmin. Joulukuun käyttöaste (36,8 %) oli melko selvästi korkeampi kuin vuotta aiemmin (34,2 %).

Koko maassa kaikkien majoitusliikkeiden käyttöaste oli vuonna 2015 48,3 % ja joulukuussa 43,3 %.

Yöpymisessä keskihinta oli vuonna 2015 Keski-Suomessa 47,21 € eli 3,4 euroa alempi kuin vuotta aikaisemmin (50,61 €). Sen sijaan joulukuun keskihinta (45,52 €) oli puolitoista euroa korkeampi kuin vuotta aikaisemmin (44,01 €).

Koko maassa yöpymisen keskihinta oli vuonna 2015 51,10 € ja joulukuussa 51,20 €.

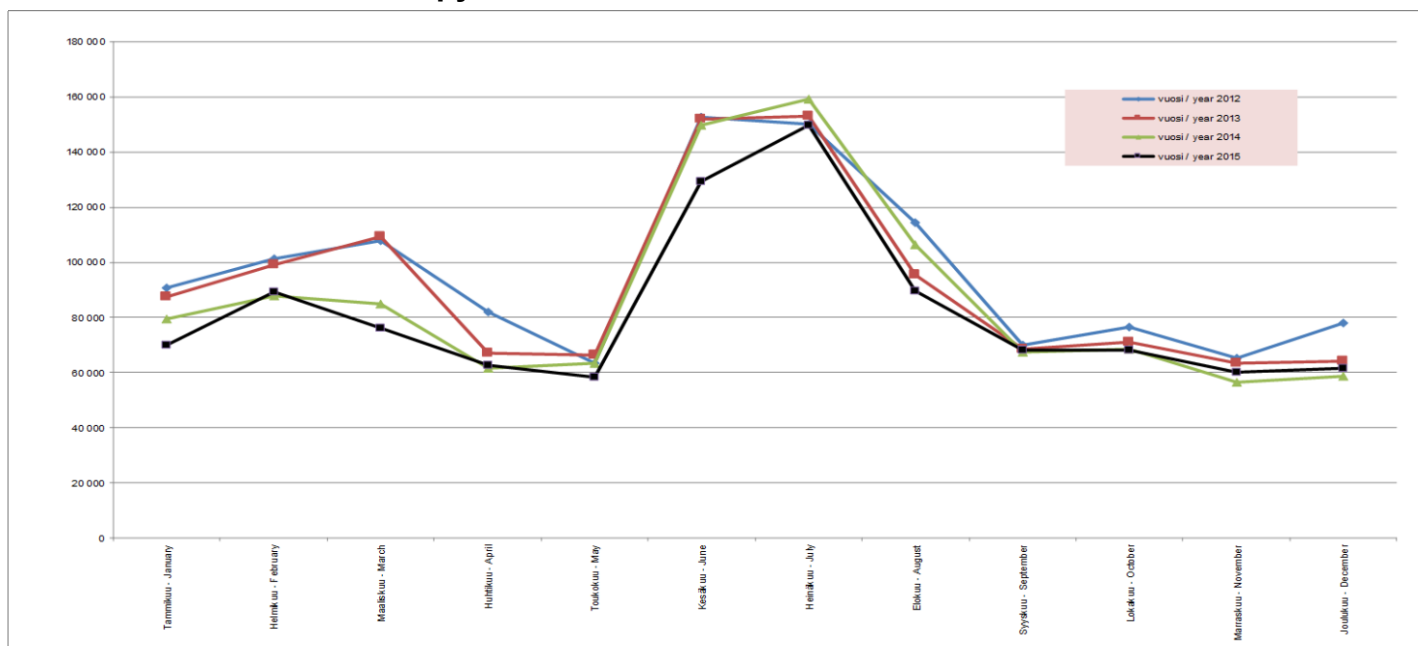
#### Majoitusmyynnin arvo laskussa

Majoitusmyynnin arvo oli vuonna 2015 Keski-Suomessa 46,40 milj. € eli 6,43 milj. € pienempi kuin vuotta aiemmin (52,82 milj. €). Vuoden 2014 majoitusmyynti oli 4,17 milj. € suurempi kuin vuotta aiemmin (48,66 milj. €).

Keski-Suomen rekisteröity majoituskapasiteetti oli joulukuussa 8.485 vuodetta eli 90 (- 1,0 %) vuodepaikkaa pienempi kuin vuotta aiemmin. Vuoden 2015 keskimääräinen vuodekapasiteetti oli 8.791 eli 352 (- 3,9 %) vuodetta pienempi kuin vuonna 2013.

\* sis. majoitusliikkeet (hotellit, retkeilymajat, lomakylät, leirintäalueet yms.), joissa vähintään 20 vuodepaikkaa

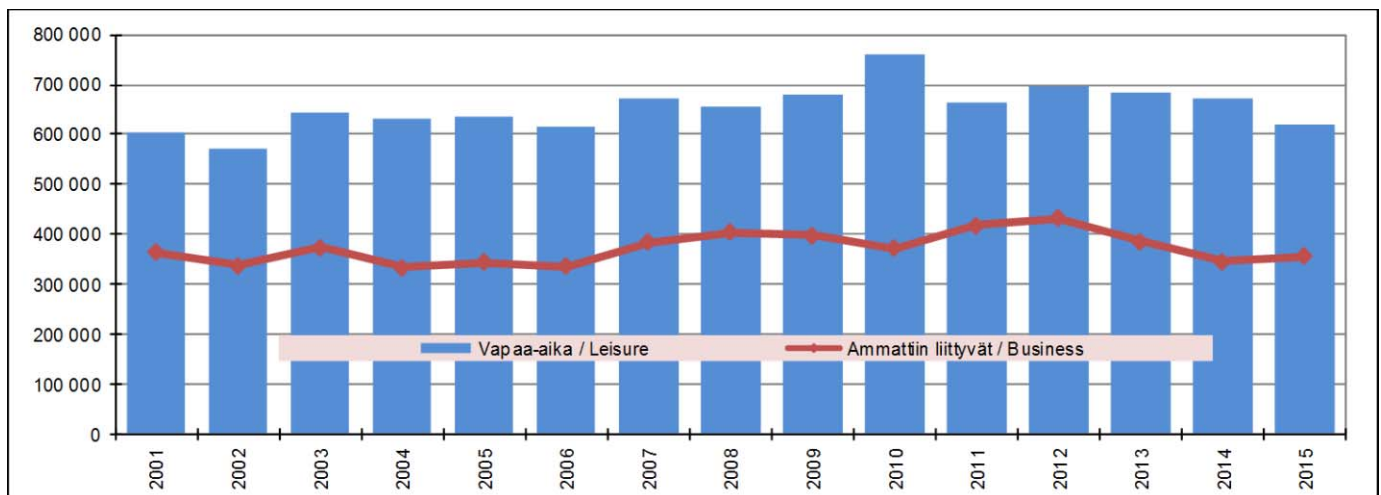
#### Yöpymiset kuukausittain Keski-Suomessa



## Yöymiset Keski-Suomen majoitusliikkeissä matkustajan asuinmaan mukaan

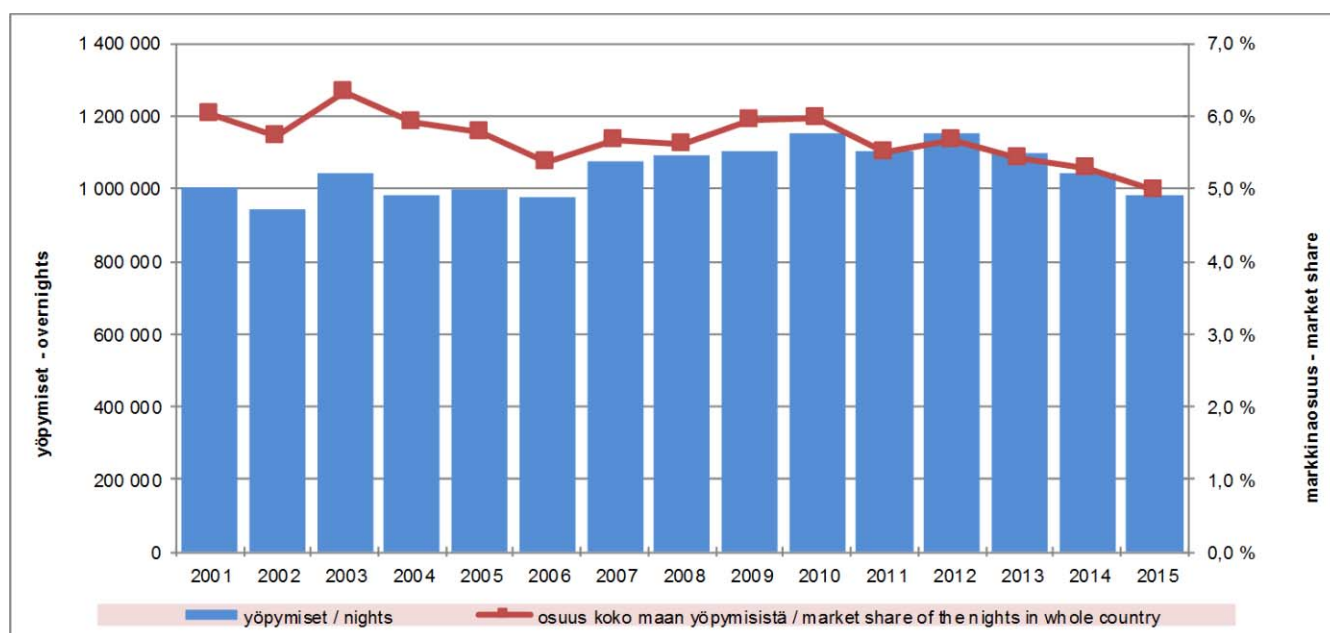
	XII/2014	XII/2015	Muutos XII/14-XII/15 Change XII/14-XII/15 %	I-XII/2014	I-XII/2015	Muutos I-XII/14-I-XII/15 Change I-XII/14-I-XII/15 %	2013	2014	Muutos 13>14 Change 13>14 %
<b>Yhteensä - Total</b>	<b>58 830</b>	<b>61 493</b>	<b>4,5 %</b>	<b>1 043 782</b>	<b>982 768</b>	<b>-5,8 %</b>	<b>1 096 737</b>	<b>1 043 782</b>	<b>-4,8 %</b>
<b>Ulkomaat - Foreign countries</b>	12 195	9 062	-25,7 %	152 960	128 659	-15,9 %	156 131	152 960	-2,0 %
<b>Suomi - Finland</b>	46 635	52 431	12,4 %	890 822	854 109	-4,1 %	940 606	890 822	-5,3 %
Venäjä - Russia	6 119	3 449	-43,6 %	44 648	25 627	-42,6 %	53 759	44 871	-16,5 %
Ruotsi - Sweden	410	222	-45,9 %	7 709	8 524	10,6 %	7 529	7 731	2,7 %
Saksa - Germany	268	497	85,4 %	15 825	16 466	4,1 %	15 904	15 829	-0,5 %
Iso-Britannia - Great Britain	181	242	33,7 %	5 994	5 673	-5,4 %	5 503	6 007	9,2 %
Ranska - France	906	925	2,1 %	12 711	14 029	10,4 %	7 800	12 712	63,0 %
Japani - Japan	47	105	123,4 %	983	1 174	19,4 %	909	983	8,1 %
USA	100	104	4,0 %	4 979	4 023	-19,2 %	4 964	4 983	0,4 %
Viro - Estonia	2 417	1 229	-49,2 %	19 140	15 355	-19,8 %	18 983	19 156	0,9 %
Norja - Norway	205	163	-20,5 %	1 656	1 732	4,6 %	1 587	1 656	4,3 %
Alankomaat - Netherlands	24	149	520,8 %	3 835	5 095	32,9 %	4 050	3 840	-5,2 %
Kiina - China	36	29	-19,4 %	730	1 087	48,9 %	1 346	735	-45,4 %
Sveitsi - Switzerland	69	64	-7,2 %	2 229	2 192	-1,7 %	2 112	2 229	5,5 %
Italia - Italy	32	53	65,6 %	2 712	3 413	25,8 %	2 872	2 718	-5,4 %
Espanja - Spain	30	98	226,7 %	2 248	2 078	-7,6 %	2 898	2 248	-22,4 %
Tanska - Denmark	69	80	15,9 %	1 314	2 214	68,5 %	1 791	1 314	-26,6 %
Puola - Poland	137	107	-21,9 %	2 482	2 234	-10,0 %	4 224	2 486	-41,1 %
Itävalta - Austria	28	40	42,9 %	1 154	966	-16,3 %	926	1 158	25,1 %
Australia	24	10	-58,3 %	584	573	-1,9 %	681	584	-14,2 %
Belgia - Belgium	50	59	18,0 %	1 593	1 398	-12,2 %	1 109	1 593	43,6 %
Thaimaa - Thailand	0	2		163	78	-52,1 %	93	163	75,3 %
Intia - India	17	30	76,5 %	475	788	65,9 %	284	475	67,3 %
Latvia	378	523	38,4 %	1 798	1 742	-3,1 %	1 344	1 798	33,8 %
Kanada - Canada	6	56	833,3 %	567	467	-17,6 %	476	570	19,7 %
Tšekki - Czech	33	50	51,5 %	1 162	1 396	20,1 %	948	1 162	22,6 %
Etelä-Korea - South Korea	4	5	25,0 %	164	284	73,2 %	126	164	30,2 %
Liettua - Lithuania	258	238	-7,8 %	694	1 286	85,3 %	647	694	7,3 %
Israel	23	43	87,0 %	1 207	715	-40,8 %	1 001	1 207	20,6 %
Unkari - Hungary	5	13	160,0 %	641	495	-22,8 %	648	641	-1,1 %
Irlanti - Ireland	62	6	-90,3 %	1 058	680	-35,7 %	261	1 058	305,4 %
Turkki - Turkey	38	15	-60,5 %	233	275	18,0 %	314	233	-25,8 %
Brasilia	16	3	-81,3 %	240	177	-26,3 %	206	240	16,5 %
Singapore	4	0	-100,0 %	166	39	-76,5 %	97	166	71,1 %
Portugali - Portugal	6	3	-50,0 %	242	205	-15,3 %	232	242	4,3 %
Taiwan	0	0		37	107	189,2 %	111	37	-66,7 %
Kreikka - Greece	3	12	300,0 %	194	145	-25,3 %	133	195	46,6 %
Muut maat - Other countries	177	421	137,9 %	11 258	5 626	-50,0 %	10 122	10 947	8,2 %

## Yöymiset matkan tarkoituksen mukaan



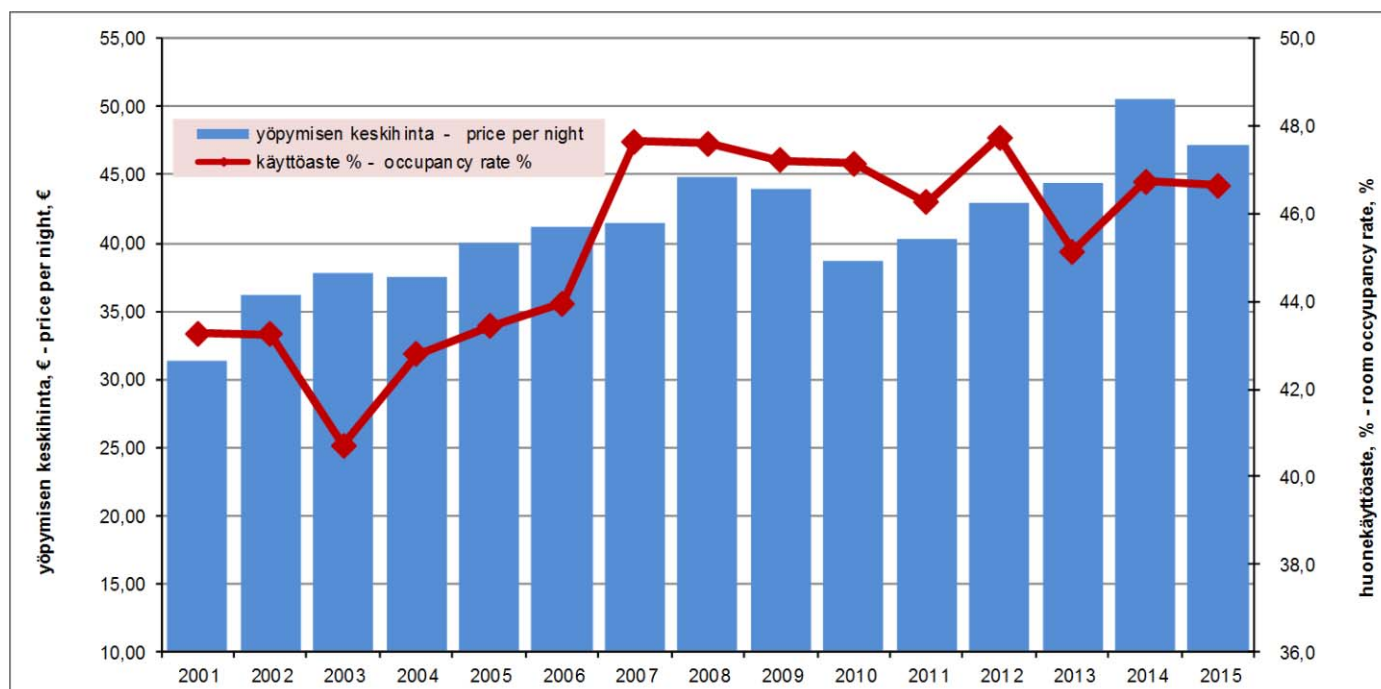
	Vapaa-aika Leisure	Osuus, % Share, %	Ammattiin liittyvät Business	Osuus, % Share, %	Muu matkan tarkoitus Other purpose	Osuus, % Share, %
<b>2010</b>	758 476	65,8 %	372 423	32,3 %	21 497	1,9 %
<b>2011</b>	663 543	60,2 %	418 142	37,9 %	20 271	1,8 %
<b>2012</b>	695 414	60,3 %	432 577	37,5 %	24 505	2,1 %
<b>2013</b>	684 598	62,4 %	386 222	35,2 %	25 917	2,4 %
<b>2014</b>	672 645	64,4 %	345 128	33,1 %	26 009	2,5 %
<b>2015</b>	619 633	63,0 %	356 361	36,3 %	6 774	0,7 %

## Kokonaisyöpymiset Keski-Suomessa ja markkinaosuus koko maan yöpymisistä



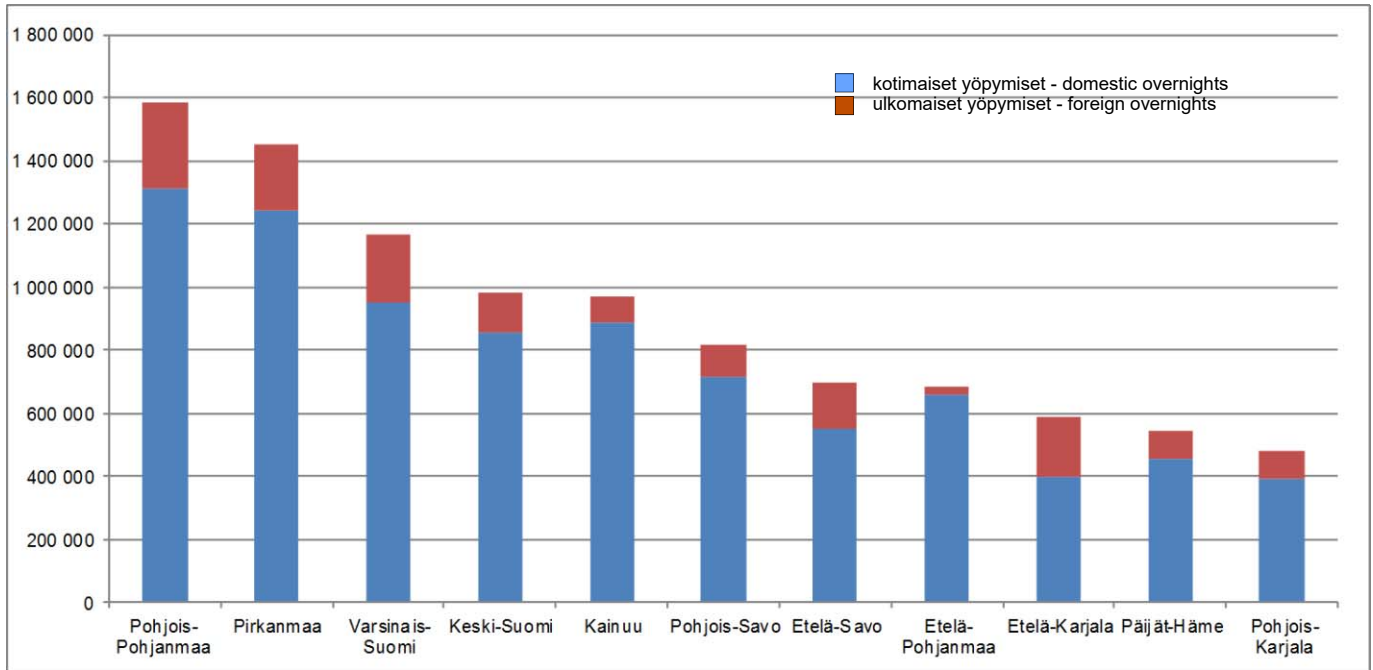
	yöpymiset nights	osuus koko maan yöpymisistä market share of the nights in whole country	muutos abs. edellisestä vuodesta change abs. from previous year	muutos % edellisestä vuodesta change % from previous year
<b>2007</b>	1 078 704	5,7 %	102 461	10,5 %
<b>2008</b>	1 092 013	5,6 %	13 309	1,2 %
<b>2009</b>	1 103 860	5,9 %	11 847	1,1 %
<b>2010</b>	1 152 396	6,0 %	48 536	4,4 %
<b>2011</b>	1 101 956	5,5 %	-50 440	-4,4 %
<b>2012</b>	1 152 496	5,7 %	50 540	4,6 %
<b>2013</b>	1 096 737	5,4 %	-55 759	-4,8 %
<b>2014</b>	1 043 782	5,3 %	-52 955	-4,8 %
<b>2015</b>	982 768	5,0 %	-61 014	-5,8 %

## Keski-Suomen majoitusliikkeiden yöpymisen keskihinta (EUR) ja huonekäyttöaste (%)



	yöpymisen keskihinta € price per night €	huonekäyttöaste % occupancy rate %	majoitusmyynnin arvo € value of accommodation turnover €
<b>2007</b>	41,54	47,6	44 753 738
<b>2008</b>	44,84	47,5	48 868 230
<b>2009</b>	43,95	47,2	48 821 454
<b>2010</b>	38,67	47,2	44 560 398
<b>2011</b>	40,23	46,3	44 336 846
<b>2012</b>	42,99	47,7	49 542 413
<b>2013</b>	44,36	45,1	48 655 250
<b>2014</b>	50,61	46,7	52 822 133
<b>2015</b>	47,21	46,7	46 395 068

## Yöpyymiset Keski-Suomessa ja eräissä muissa maakunnissa vuonna 2015



	2014			2015			Muutos-%		
	Yhteensä	Suomi	Ulkomaiset	Yhteensä	Suomi	Ulkomaiset	Yhteensä	Suomi	Ulkomaiset
Uusimaa	5 127 059	2 778 687	2 348 372	5 384 743	2 955 867	2 428 876	5,0 %	6,4 %	3,4 %
Lappi	2 354 261	1 352 301	1 001 960	2 355 425	1 330 461	1 024 964	0,0 %	-1,6 %	2,3 %
Pohjois-Pohjanmaa	1 644 529	1 364 091	280 438	1 585 261	1 313 594	271 667	-3,6 %	-3,7 %	-3,1 %
Pirkanmaa	1 388 649	1 175 503	213 146	1 453 144	1 243 037	210 107	4,6 %	5,7 %	-1,4 %
Varsinais-Suomi	1 179 261	950 478	228 783	1 166 301	954 011	212 290	-1,1 %	0,4 %	-7,2 %
<b>Keski-Suomi</b>	<b>1 043 782</b>	<b>890 822</b>	<b>152 960</b>	<b>982 768</b>	<b>854 109</b>	<b>128 659</b>	<b>-5,8 %</b>	<b>-4,1 %</b>	<b>-15,9 %</b>
Kainuu	970 953	875 526	95 427	967 936	889 262	78 674	-0,3 %	1,6 %	-17,6 %
Pohjois-Savo	834 933	717 300	117 633	814 484	713 090	101 394	-2,4 %	-0,6 %	-13,8 %
Etelä-Savo	761 617	568 972	192 645	696 936	553 297	143 639	-8,5 %	-2,8 %	-25,4 %
Etelä-Pohjanmaa	662 610	636 647	25 963	685 453	657 163	28 290	3,4 %	3,2 %	9,0 %
Etelä-Karjala	674 060	353 930	320 130	590 153	399 951	190 202	-12,4 %	13,0 %	-40,6 %
Päijät-Häme	581 746	486 748	94 998	543 019	457 599	85 420	-6,7 %	-6,0 %	-10,1 %
Pohjois-Karjala	486 594	383 263	103 331	480 900	393 295	87 605	-1,2 %	2,6 %	-15,2 %
Pohjanmaa	403 443	326 195	77 248	420 609	338 705	81 904	4,3 %	3,8 %	6,0 %
Ahvenanmaa	388 986	151 590	237 396	404 764	164 978	239 786	4,1 %	8,8 %	1,0 %
Satakunta	392 702	337 770	54 932	392 621	334 261	58 360	0,0 %	-1,0 %	6,2 %
Kanta-Häme	374 434	333 148	41 286	356 288	318 100	38 188	-4,8 %	-4,5 %	-7,5 %
Kymenlaakso	348 649	244 043	104 606	319 946	242 541	77 405	-8,2 %	-0,6 %	-26,0 %
Keski-Pohjanmaa	167 144	148 058	19 086	148 862	132 288	16 574	-10,9 %	-10,7 %	-13,2 %