

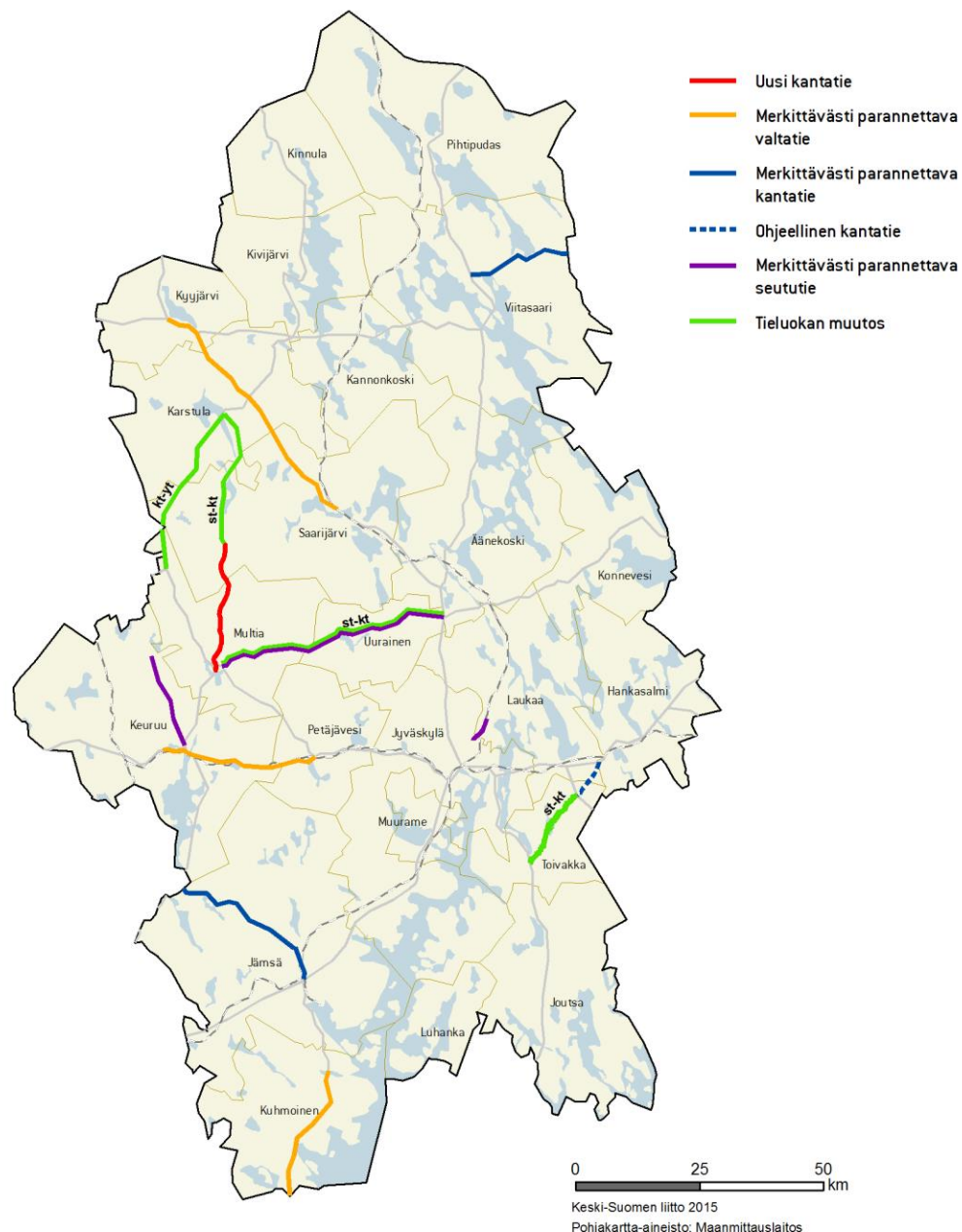
KESKI-SUOMEN LIIKENNEJÄRJESTELMÄRYHMÄn

työpaja 8.3.2016

strategisen liikenneverkkoselvityksen
maakuntakaavallisista ydinkysymyksistä

Työryhmän näkemys maakuntakaavaan merkittävistä karttojen 1-3 kohteista:

- A. Mitkä liikennemerkinnot/kohteet tulee sisällyttää kaavaan?
- B. Mitkä liikennemerkinnot/kohteet edellyttävät lisäselvityksiä, jotta on mahdollista arvioida niiden ottamista mukaan kaavaan?
- C. Mitkä liikennemerkinnot/kohteet on aiheellista jättää pois kaavasta :



MERKITTÄVÄSTI PARANNETTAVAT TIET

YM jättänyt vahvistamatta merkinnät, joita koskeneet riittävät selvitykset puuttuneet

- vt 13 Saarijärvi–Kyyjärvi
- vt 23 Petäjävesi–Keuruu
- vt 24 Harjunsalmi–Hämeen piirin raja (Kuhmoinen)
- kt 77 Viitasaari–Keitele (parantaminen valmistuu v. 2016)
- kt 56 Jämsä–Mänttä (parantaminen valmistunut)
- st 627 Multia–Uurainen–Hirvaskangas (parantaminen käynnissä)
- st 621 Keuruu–Liesjärvi (liittyy vt 18 Multia–Ähtäri –hankeeseen)
- st 637 Leppävesi–Palokangas (Laukaantie)

YM:n oppaan mukaan "Merkittävästi parannettava tieosuus" -merkintää voidaan käyttää, kun on kysymys todella merkittävistä muutoksista, esimerkiksi tasoliittymien muuttamisesta eritasoliittymiksi, tien linjauksen merkittävästä parantamisesta tai yksiajorataisen tien muuttamisesta kaksiajorataiseksi.

UUDET TIELINJAUKSET

YM jättänyt vahvistamatta merkinnät, joiden perusteina esitetyt suunnitelmat ja liikennetaloudelliset selvitykset vanhentuneet.

- kt 58 Multia–Pylkönmäki
- st 618 Ruuhimäki–Niemisjärvi (Toivakka)

KAVAEHDOTUKSESTA VAHVISTAMATTA JÄÄNEITÄ TIEMERKINTÖJÄ

Merkittävästi parannettavat:

- Vain st 637 Leppävesi–Palokangas (Laukaantie) oli **kaikkien ryhmien näkemyksen mukaan** perusteltua merkitä merkittävästi parannettavana tienä
- st 621 Keuruu–Liesjärvi voisi olla perusteltua merkitä, koska on varauksena yleiskaavoissa (osana Vt18 suunnittelua)
- Muiden pois jättämisiä perusteltiin epärealistisuudella tai sillä, että osuuksia on jo parannettu
- Tarvittaisiin ns. välimallin (kevennetty) merkintä TEN-t verkon ulkopuolisille valtatieosuuksille
 - Esim. Vt23 Petäjävesi-Keuruu ja Vt13 Saarijärvi-Kyyjärvi
 - Ei tiukkaan määritettyä teknistä standardia
 - Tavoitteena ohjata maankäyttöä ja varmistaa, että riittävä palvelutaso voidaan turvata pitkäjänteisesti

Uusien tielinjausten (kt58 ja st 618) merkitsemistä ei pidetty enää perusteltuna



TIEMERKINNÄT, JOTKA OSITTAIN TOTEUTUNEET

- vt 4 Viisarimäki-Kanavuori (moottoritiestä toteutunut yksi ajorata ja ohituskaistoja)
- vt 4 Joutsa-Viisarimäki (parannettu ohituskaistatieksi, ei vastaa vielä TEN-ydinverkkovaatimuksia)
- vt 4 Äänekoski-Pihlupudas (osittainen ohituskaistatie, ei vastaa TEN-ydinverkkovaatimuksia)
- vt 9 Muurame-Jämsä (osittainen ohituskaistatie, ei vastaa TEN-verkkovaatimuksia)

TIEMERKINNÄT, JOTKA TOTEUTUMATTA

- vt 4 Vaajakosken kohta (YS valmis, TS puuttuu)
- vt 4 Kirri-Tikkakoski (TS vahvistettu)
- vt 4 Vehniä-Äänekoski/Hirvaskangas (YVA käynnissä)
- vt 4 Huutomäki ja Äänekosken kohta (rahoituspäätös tehty, toteutus alkaa v. 2016)
- vt 9 Pukkiniitty/Muurame-Jyväskylä
- vt 9 Kanavuori-Hankasalmi
- vt 13 Huutomäki-Saarijärvi
- vt 18/vt 23 Jyväskylä-Petäjävesi
- vt 18 Multia-Ähtäri/Myllymäki
- vt 18 Petäjävesi (taajaman ohitustie)
- kt 69 Konnevesi (taajaman ohitustie)
- st 618 Toivakka (taajaman ohitustie)
- st 636 Karstula (taajaman ohitustie)
- st 630 Puuppolan oikaisu, ohjeellinen (Jyväskylä, liittyy Kirri-Tikkakoski -hankkeeseen)
- st 638 Vihtiälän oikaisu (Laukaa)
- st 604 Sovijärven uusi linjaus, ohjeellinen (Jämsänkoski)
- st Ruoke-Lintukangas, ohjeellinen (Jyväskylän länsikehän osa)
- st Pukkiniitty-Ruoke, yhteystarve (Jyväskylän länsikehän osa)
- st Palokka-Seppälänkangas-Vaajakoski (Jyväskylän koilliskehä)

RATAMERKINTÄ, JOKA OSITTAIN TOTEUTUNUT

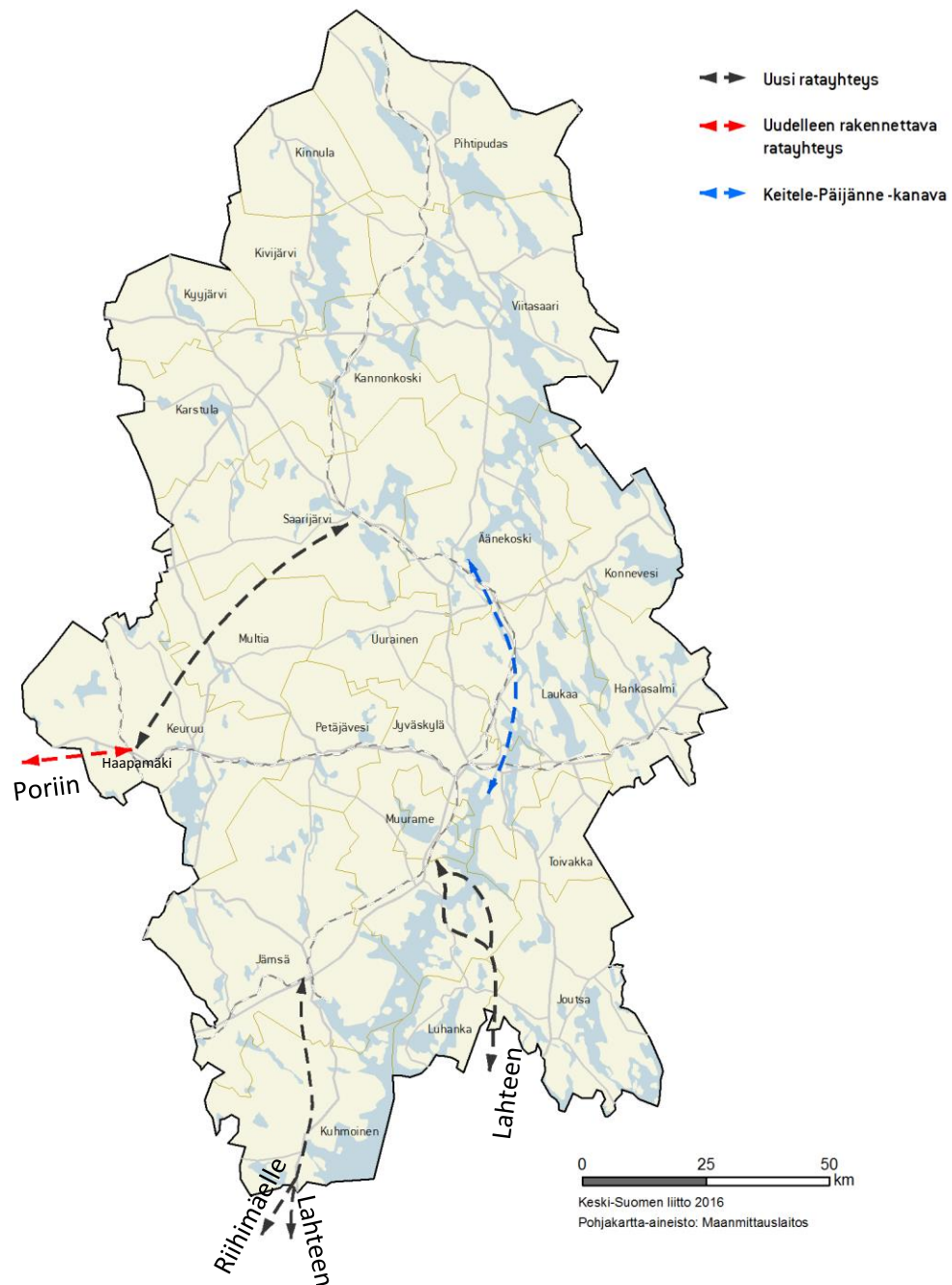
- Jyväskylä-Jämsä(-Orivesi) -kaksoisraide (parantamisia tehty ja tekeillä, YVAa suunnitellaan)

VESIVÄYLÄMERKINNÄT, JOTKA TOTEUTUMATTA

- Ylä-Keitele-Kivijärvi -kanava
- Savon kanava (Suonenjoki-Leppävirta)
- Kymijoen kanava (meriyhteys Suomenlahdelle)
- Konginkankaan avokanava

MAAKUNTAKAAVAN TOTEUTUMATTOMIA VÄYLÄMERKINTÖJÄ:

- TEN-t -verkko
 - Ero muuhun verkkoon tulee näkymään selkeästi kaavaan tulevissa kehittämisselimerkinnöissä
 - Tulisi näkyä myös ydinverkon ja Vt9:n roolien ero
 - Uudenlaista kaavamerkintää voisi käyttää ydinverkolla
 - Erillistä ydinverkkomerkintää käytetty ainakin Pirkanmaan maakuntakaavassa
 - Vt9 moottoritie Muurameen ok
 - Vt4 moottoritie merkintä jatketaan Äänekosken ohi
 - Uusi moottoritie –merkintää kannattaa vielä pohtia (rinnakkaistiejärjestelyjen mahdollisuudet?)
- Taajamien ohitusten merkitsemiseen ei nähty enää tarvetta
- Jyväskylän kehätiet tulee jättää tulevaisuuden varauksina
- Kanavia voidaan merkitä yhteystarpeena
 - Lähinnä virkistysellinen ja matkailullinen merkitys
 - Vain meriyhteydellä olisi liikenteellistä merkitystä



NOPEA RATAYHTEYS JYVÄSKYLÄ-HELSINKI

- oikorata Jämsä-Riihimäki
- oikorata Jämsä-Lahti
- oikorata Muurame-Heinola-Lahti

PORI-PARKANO-HAAPAMÄKI -RATA

- radan uudelleen rakentaminen

HAAPAMÄKI-SAARIJÄRVI -RATA

- uusi ratayhteys

KEITELE-PÄIJÄNNE -KANAVAREITTI

- siltojen korottaminen
- väylän kunnostus

ESITETTYJÄ MUITA LIIKENNEHANKKEITA :

- Kanavista Keitele-Päijänne voi olla jollain tasolla maakuntakaavallinen asia
- Tampera-Jyväskylä –radan kehittäminen tulee varmistaa
 - Muilla ratayhteyksillä ei tällä hetkellä realistisia etenemismahdollisuuksia
 - Uusien ratayhteyksien merkitseminen edellyttää kalliita selvityksiä