

Taajama-aluemerkintöjen sekä asumisen ja vapaa-ajanasumisen vetovoima-alueiden määrittely ja osoittaminen Keski-Suomen maakuntakaavassa

Sisällys

1. Maakuntakaavan seudullisesti merkittävät taajamat.....	2
2. Kunta- ja palvelukeskukset	5
3. Asumisen ja vapaa-ajanasumisen vetovoima-alueet.....	6
4. Suunnittelumääräykset	8
5. Kumottavat taajamamerkinnot ja suunnittelumääräykset.....	8
LIITTEET	10
Sekoittuneen asumisen ja vapaa-ajanasumisen vetovoima-alueet.....	10
Alueiden määrittelykriteereitä.....	9

Taajama-aluemerkintöjen sekä asumisen ja vapaa-ajanasumisen vetovoima-alueiden määrittely ja osoittaminen Keski-Suomen maakuntakaavassa

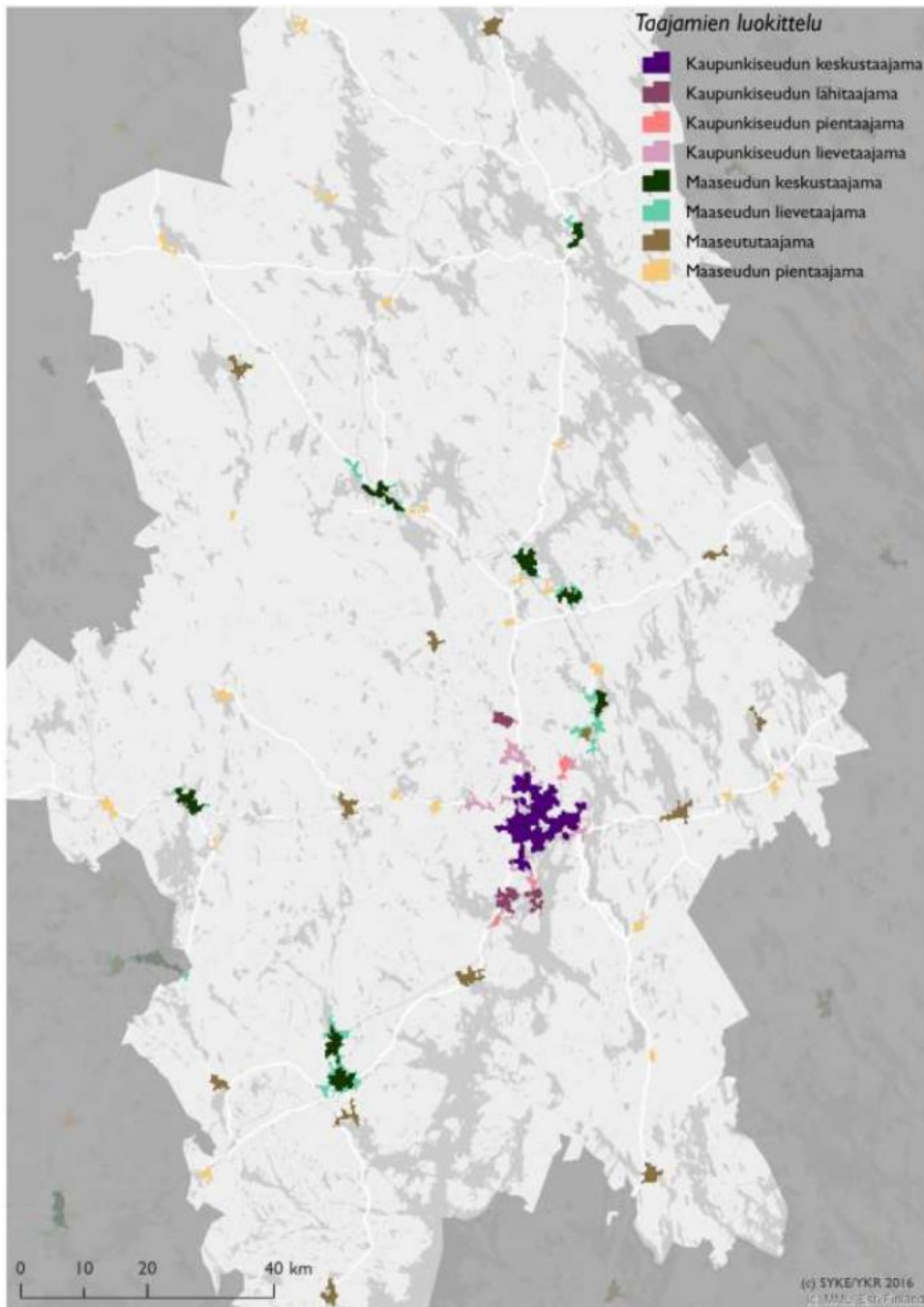
1. Maakuntakaavan seudullisesti merkittävät taajamat

Suomen Ympäristökeskuksen selvityksessä ”Taajamat yhdyskuntarakenteen kuvaajana” yhdyskuntarakenteen taajamaluokittelua (YKR) on tarkennettu seuraavalla luokittelulla:

Luokka	Aluerakenne	Taajaman rajausten menetelmä	Taajaman koko eli väestökriteeri
1. Kaupunkiseudun keskustaajama	Kaupunkiseutu	Tiheä taajama-alue	15 000 asukasta tiheään taajaman alueella tai suurin tiheään taajaman alue YKR-taajamassa, jonka väkiluku ylittää 15 000 asukasta
2. Kaupunkiseudun lähitaajama	Kaupunkiseutu	Tiheä taajama-alue	Vähintään 3 000 asukasta tiheään taajaman alueella
3. Kaupunkiseudun pientaajama	Kaupunkiseutu	Tiheä taajama-alue	Vähintään 500 asukasta tai 200 työpaikkaa tiheään taajaman alueella
4. Kaupunkiseudun lievetaajama	Kaupunkiseutu	Harva taajama-alue ja pienet erilliset tiheään taajaman alueet	Alle 500 asukasta ja alle 200 työpaikkaa tiheään taajaman alueella
5. Maaseudun keskustaajama	Maaseutu	Tiheä taajama-alue	Vähintään 3 000 asukasta tiheään taajaman alueella
6. Maaseudun lievetaajama	Maaseutu	Harva taajama-alue ja pienet erilliset tiheään taajaman alueet YKR-taajamissa joissa on maaseudun keskustaajama	Tiheään taajaman alue ei täytä luokkien 5 ja 7 kriteerejä
7. Maaseututaajama	Maaseutu	Koko YKR-taajama. Tiheä taajama-alue YKR-taajamissa, joissa maaseudun keskustaajama	YKR-taajamat, joissa vähintään 1 000 asukasta eikä maaseudun keskustaajamaa sekä vähintään 1 000 asukkaan tiheät taajamat YKR-taajamissa, joissa on maaseudun keskustaajama
8. Maaseudun pientaajama	Maaseutu	Koko YKR-taajama	200–999 asukasta YKR-taajamassa

Kuva: Suomen ympäristökeskuksen taajama-alueiden luokittelu

Tarkemmin luokittelukriteerit on selostettu Suomen Ympäristökeskuksen kyseisessä julkaisussa.



Kartta: Suomen ympäristökeskuksen taajama-alueiden luokittelu Keski-Suomessa

Edellä esitetyn luokittelun mukaan kaupunkiseudun ja maaseudun kuntien keskustaajama -tasoiset taajamat katsotaan seudullisesti merkittäviksi. Tällaisiksi taajamiksi nousi Keski-Suomessa yhdeksän keskusta eli Jyväskylä, Jämsä, Jämsänkoski, Keuruu, Laukaa, Saarijärvi, Suolahti, Viitasaari sekä Äänekoski. Luokittelun tulos on esitetty oheisella kartalla.

Maakuntakaavaa varten rakennuskannan tiheyden ja väestömäärän perusteella muodostuvaa edellä esitettyä taajamien luokittelua on tarpeen täydentää palveluvarustuksen tarkastelulla. Tämä on syytä tehdä siksi, että osassa alemman luokittelutason taajamia on useampia seudullisesti katsottavia palveluita, joiden perusteella taajama palveluineen voidaan katsoa seudullisesti merkittäväksi.

Palveluiden ryhmittely seudullisiin palveluihin ja lähipalveluihin:

Seudulliset palvelut

- Perusopetus (7.-9. luokat)
- Lukio
- Hammaslääkäriasema
- Uimahalli
- Muu liikunta-/urheiluhalli
- Poliisi (kiinteä toimipiste)
- Alko

Lähipalvelut

- Perusopetus (1.-6. luokat)
- Päiväkoti
- Neuvola
- Terveyskeskus/terveysasema
- Kirjasto (kiinteä toimipiste)
- Pankki
- Pankkiautomaatti
- Apteekki
- Posti tai asiamiesposti
- Päivittäistavarakauppa



Kuva: Seudullisten ja paikallisten palveluiden esiintyvyys Keski-Suomen kuntien keskustaajamissa. 100 % = 7/7 seudullista palvelua tai 10/10 lähipalvelua.

Useissa taajamissa voi paikallisten palveluiden lisäksi olla myös muutama seudullinenkin palvelu. Maakunnallisessa tarkastelussa se ei kuitenkaan aina riitä korottamaan taajamaa seudullisesti tai maakunnallisesti merkittäväksi. Seudullisten palveluiden tarjontaan taajamissa vaikuttaa olennaisesti taajaman sijainti suhteessa isompiin, monipuolisten seudullisten palveluiden taajamiin. Palvelutarjontakastelun perusteella seudullisesti merkittäviksi keskuksiksi katsotaan sellaiset taajamat, joissa on seudullisesti merkittäviksi määritellyistä palveluista vähintään 50 %. Tämän tarkastelun perusteella seudullisiksi taajamiksi nousevat aiemmin esitettyjen lisäksi Joutsa, Hankasalmi, Karstula, Kinnula, Kuhmoinen, Kyyjärvi, Muurame, Petäjävesi sekä Pihtipudas. Yhteensä näitä on 9 kpl.

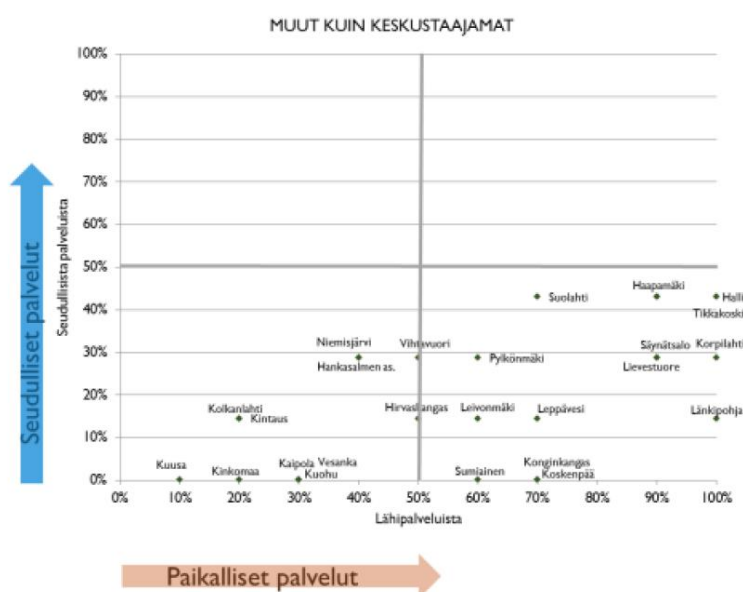
Edellä esitettyjen taajamien aluevaraus maakuntakaavassa perustuu Syke:n taajama-alueuokituksen ”tiheä ja harva taajama-alue” jaottelun mukaiseen tiheän taajaman aluerajaukseen. Tiheän ja harvan taajama-alueen rajauskriteerit on selostettu liitteessä.

Merkinnän kuvaus on ”Seudullisesti merkittävä tiivistettävä taajama”. Yhteensä sen tason taajamia on tunnistettu olevan 18 kpl.

Samalla kumotaan kaikki 4. vaihemaakuntakaavan YKR-taajamarajaukseen perustuvat taajamamerkinnot (A).

Mikäli seudullisesti merkittävä tiivistettävä taajama on samalla 4. vaihemaakuntakaavan mukainen keskustatoimintojen alue (C, c) tai keskustatoimintojen alakeskus (ca), siirtyvät nämä maakuntakaavan varaukset tarkistettuun kaavaan muuttumattomina.

2. Kunta- ja palvelukeskukset



Kuva: Seudullisten ja paikallisten palveluiden esiintyvyys Keski-Suomen muissa kuin keskustaajamisissa. 100%=7/7 seudullista palvelua tai 10/10 lähipalvelua.

Mikäli taajamassa seudullisten palveluiden määrä on alle 50 % määritellyistä palveluista, mutta lähipalveluiden määrä on suurempi kuin 50 % tarkastelussa mukana olevista lähipalveluista, voidaan nämä taajamat osoittaa kohdemerkinällä ”Kunta- / palvelukeskus (a)”. Tämän kriteerin mukaisesti kunta-/palvelukeskustason saavuttavat Haapamäki, Halli, Kannonkoski, Kivijärvi, Konginkangas, Konnevesi, Korpilahti, Koskenpää, Leivonmäki, Leppävesi, Lievestuore, Luhanka, Länkipohja, Multia, Pylkönmäki, Sumiainen, Säynätsalo, Tikkakoski, Toivakka ja Uurainen.

Edellä esitetyistä taajamista Halli, Korpilahti, Lievestuore, Länkipohja, Tikkakoski, Toivakka ja Uurainen on 4. vaihemaakuntakaavassa osoitettu keskustatoimintojen alakeskuksina (ca). Niihin ei suunnittelumääräyksen mukaan saa sijoittaa seudullisesti merkittäviä vähittäiskaupan suuryksiköitä. Keskustatoimintojen alakeskusten sijoittumisen perustelut on tarkistettu maankäyttö- ja rakennuslain 71 b§:n 1.5.2017 voimaan tulleen muutoksen johdosta. Kohteet on käsitelty kuntavastaavien palaverissa 10.8.2017. Vähittäiskaupan suuryksikkömitoitus poistetaan keskustatoimintojen ja keskustatoimintojen alakeskusten alueilta ja kohteista (C,c,ca). Samalla on tarkastettu keskustatoimintojen alakeskusten kohteet. Ca-kohdemerkinä on osoitettu niihin keskuksiin, joissa on seudullisesti merkittävä tiivistettävä taajama ja lisäksi Konneveden, Uuraisten ja Toivakan taajamiin, joissa on toimin-

nallinen keskusta-alue ja joissa vuoteen 2030 ulottuvan arvion mukaan kaupan yhteenlasketusta kerrosalatarpeesta 50% riittää kaupan suuryksikön toteuttamiseen. Ratkaisun perustelut on esitetty tarkemmin taustamuistiossa ”Kaupan ohjaus maakuntakaavan tarkistuksessa”. Halli, Korpilahti, Lievestuore, Länkipohja ja Tikkakoski osoitetaan maakuntakaavan tarkistuksessa kunta-/ palvelukeskukseksi (a).

Yhteensä kunta- / palvelukeskuksia osoitetaan 18 kpl. Tarkemman suunnittelun tehtävänä on kohdemerkinnän alueellisen laajuuden määrittely. Eräissä tapauksissa taajamakohtaisella suunnittelu-määräyksellä voidaan antaa sitä koskevia täsmennyksiä.

Maakuntakaavan tarkistuksessa kumotaan kaikki 4. vaihemaakuntakaavan YKR-taajamarajaukseen perustuvat taajamamerkinnot (A). Osassa taajamia ne korvautuvat edellä esitetyillä alueellisesti suppeammilla seudullisesti merkittävä tiivistettävä taajama- ja a-merkinnöillä ja eräitä taajamia ei enää osoiteta maakuntakaavassa lainkaan.

3. Asumisen ja vapaa-ajanasumisen vetovoima-alueet

Asumisen ja vapaa-ajanasumisen vetovoima-alueella tarkoitetaan sekoittuneita vakituisen asumisen, vapaa-ajan asumisen sekä matkailun ja virkistykseen vyöhykkeitä, joilla kaikki mainitut toiminnot loimituvat.

Valtakunnallisten alueidenkäyttötavoitteiden mukaan alueidenkäytön suunnittelussa on maaseudun asutusta sekä matkailu- ja muita vapaa-ajan toimintoja suunnattava tukemaan maaseudun taajamia ja kyläverkostoa sekä infrastruktuuria.

Maakuntastrategian laadinnan yhteydessä uutena maakunnallisena suunnitteluperiaatteena nousi esiin tavoite, että loma-asumista ja pysyvää asumista tulee kehittää rinnakkain ja toisiaan täydentävinä. Tällä tarkoitetaan uusia asumisen konsepteja mm. matkailukeskusten yhteydessä. Maakuntastrategian mukaan *”vuonna 2040 Keski-Suomi on edelleen monikeskuksinen maakunta, jonka pääkaupunki on Jyväskylä. Jyväskylässä, Jämsässä, Keuruulla ja Saarijärvellä lomittuvat vakituinen asuminen, vapaa-ajan asuminen sekä matkailu- ja virkistysalueet”*.

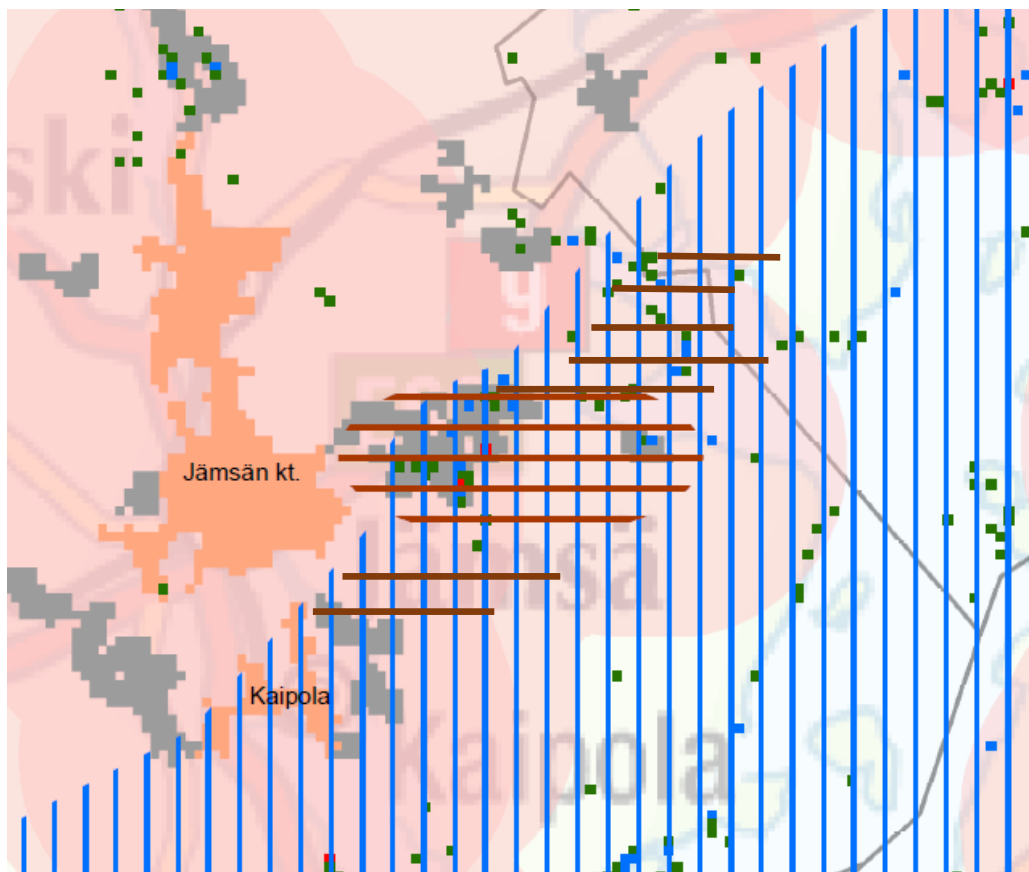
Tämän mukaisia vyöhykkeitä nousi esille myös Maakuntastrategian motiiviseminaareissa, tosin kaikki niistä esityksistä eivät täytä maakuntakaavallisia kriteereitä:

- Himoksen matkailuvyöhykkeen kehittäminen loma-asumisen alueena
- Päijänteen pysyvän ja loma-asumisen alue
- Viihtyisää ranta-asumista Keitelelen rannalla
- Joutsan-Luhangan alueella maaseutumaisista asumista
- Kuhmoisten alueella keskustan lisäksi aktiiviset kylät ja niiden lähialueet sekä vapaa-ajan asutusta luontoon ja vesistöihin perustuen

Sekoittuneen vakituisen asumisen, vapaa-ajan asumisen sekä matkailun ja virkistykseen vyöhykkeiden maakuntakaavamerkinnän tavoitteena on suunnata haja-asutusta ja tavanomaista tiiviimpää loma-asutusta näille alueille. Myös vapaa-ajan asuntojen muuttaminen vakituiseksi asunnoiksi on suotavaa näillä vyöhykkeillä. Muualla maakunnassa noudatetaan VAT:n mukaisesti liikkumistarvetta vähentävää ja yhdyskuntarakenteen hajautumista hillitsevää kaavataloudellista suunnitteluperiaatetta tavoitteena eheytyvä yhdyskuntarakenne.

Lomittuvan vakituisen asumisen, vapaa-ajan asumisen sekä matkailu- ja virkistysalueiden muodostamien vyöhykkeiden kriteerit ja määrittelyperiaate:

- 1) Yleisperiaate: vyöhykkeet määritellään käyttäen hyväksi YKR-aineistojen mukaisia taajama- ja kylämäisen asutuksen alueita, tiheän vapaa-ajanasumisen alueita sekä maakuntakaavan matkailun ja virkistysalueiden kehittämisen kohdealueita (mv).
- 2) YKR-taajamakriteerit ja kylämäisen (>40 asukasta) asutuksen kriteerit täyttävien alueiden ympärille rajataan 5 km bufferit osoittamaan vakituisen asumisen keskittymien sijoittumista maakunnassa.
- 3) Vapaa-ajan asumisen tihentyminä tässä tarkastelussa huomioidaan ne YKR-ruudut (250x250 m), joissa on vähintään 3 loma-asuntoa.
- 4) Ne vyöhykkeet, missä em. vakituisen ja vapaa-ajan asumisen alueet ovat päällekkäisiä, muodostavat sekoittuneen vakituisen ja vapaa-ajan asumisen vyöhykkeitä.
- 5) **Sekoittuneen vakituisen asumisen, vapaa-ajan asumisen sekä matkailu- ja virkistysalueiden muodostamat vyöhykkeet rajataan em. tiedot huomioon ottaen alueille, jotka sisältyvät lisäksi maakuntakaavan matkailun ja virkistysalueiden kehittämisen kohdealueisiin ja joiden laajuus riittää seudulliseen tasoon.**



Esimerkki: Jämsän Himoksen sekoittuneen vakituisen asumisen, vapaa-ajan asumisen sekä matkailun ja virkistysalueiden vyöhyke. Perusteena taajama- ja kyläalue sekä ne ympäröivä 5 km bufferi, vähintään 3 loma-asuntoa/ruutu tihentymät sekä mv-vyöhyke.

Liitekartassa on esitetty mainittujen kriteerien perusteella tunnistetut vyöhykkeet.

4. Suunnittelumääräykset

Aiempien maakuntakaavojen taajamina osoitettiin kaikki YKR-taajamat, joille annettiin yhteinen, kaikkia taajama-alueita koskeva suunnittelumääräys. Alueellisesti suppeahkoissa tai luonteeltaan kylämaisissa YKR-taajamissa aiemmin esitetyn suunnittelumääräyksen mukaista toiminnallisesti selkeää taajaman ydinaluetta ei ole. Sellaista ei myöskään ole tarkoituksenmukaista pyrkiä keinotekoisesti kehittämään edellyttämällä muusta taajamasta erottuvaa keskusta. Sen sijaan muilta osin aiemman suunnittelumääräyksen eheyttämistavoite, kevyen ja joukkoliikenteen tarpeet sekä kulttuuri- ja luontoarvojen turvaamistavoitteet koskevat koosta riippumatta kaikkia taajamia.

Maakuntakaavan tarkistuksessa maakuntakaavassa osoitettavien taajamien määrä vähenee ja samalla niiden kaavallinen esittämistapa tiivistyy alueellisesti. Aiempaa maakuntakaavan taajamia koskevaa suunnittelumääräystä voidaan soveltaa uudelle ”Seudullisesti merkittävä tiivistettävä taajama” -kaavamerkinnälle. Eli koskemaan taajamia, joissa on tunnistettavissa toiminnallinen, muusta taajamasta erottuva keskusta, jolloin suunnittelumääräyksellä arvioidaan olevan myös todellisuudessa taajaman tarkempaa suunnittelua ohjaava vaikutus.

Seudullisesti merkittävä tiivistettävä taajama -merkinnän suunnittelumääräys:

Taajamaa ylläpidetään ja kehitetään seudullisesti kattavien palvelujen keskuksena. Kehittämisessä hyödynnetään olemassa olevaa rakennetta kiinnittäen huomiota viihtyisyyteen ja esteettömyyteen. Alueen suunnittelussa on otettava huomioon kevyen liikenteen ja joukkoliikenteen tarpeet sekä turvattava maakunnallisesti ja valtakunnallisesti arvokkaat kulttuuriympäristöt ja luonnonsuojelun kohteet.

Kunta- ja palvelukeskus -kaavamerkinnällä (kohdemerkintä) osoitettavissa taajamissa yleisen suunnittelumääräyksen antamisesta luovutaan. Tarvittaessa voidaan käyttää taajamakohtaisia määräyksiä.

Asumisen ja vapaa-ajanasumisen vetovoima-alue

Suunnittelumääräys:

Kehittämisyöhykkeellä on mahdollista ympäröivää maaseutua tiiviimpi vapaa-ajan ja pysyvän asumisen toisiaan täydentävä rakentaminen. On varmistettava yhdyskuntateknisen huollon järjestäminen ja lähipalvelujen saatavuus. Yksityiskohtaisemmassa suunnittelussa tulee edistää luonto- ym. matkailuelinkeinojen ja virkistyksen palvelujen sijoittumista alueelle ja turvattava luontoarvot. Biotälouden toimissa on vetovoima-alue otettava huomioon ja kiinnitettävä erityistä huomiota yhteensovitukseen. Alueen käytön suunnittelussa on huolehdittava, ettei hanke tai suunnitelma yksinään tai yhdessä muiden hankkeiden kanssa merkittävästi heikennä Natura 2000 -verkoston perusteena olevia luonnonarvoja.

5. Kumottavat taajamamerkinnät ja suunnittelumääräykset

Maakuntakaavan tarkistuksessa kumotaan kaikki 4. vaihemaakuntakaavassa osoitetut YKR-taajamat, jotka on osoitettu kaavamerkinnällä ”Taajamatoimintojen alue (A)”. Samalla kumotaan niille osoitetut merkintä- ja aluekohtaiset suunnittelumääräykset.

Tämä tarkoittaa, että mikäli jokin YKR-taajama ei saavuta edellä kohdissa 1. ja 2. esitetyn perusteiden määrittelyyn ”Seudullisesti merkittävä tiivistettävä taajama” tai ”Kunta- / palvelukeskus” taajaman statusta, kyseistä taajamaa ei osoiteta maakuntakaavassa enää lainkaan.

Alueiden määrittelykriteereitä

Taajama-alueet

Maankäytön ohjauskeinojen kannalta juuri taaja-asutuksen muodostuminen on ollut tärkeä peruste maankäytön suunnittelulle. Taajamalla tarkoitetaan vähintään 200 asukkaan taajaan rakennettua aluetta. Rajausta perustuu 250 m x 250 m ruudukkoon, jossa huomioidaan asukasluvun lisäksi rakennusten lukumäärä, kerrosala ja keskittyneisyys. Rajausta on sekä ajallisesti että alueellisesti vertailukelpoinen. Rajausta on hieman tiukempi kuin yleinen pohjoismainen taajamarajausta (vähintään 200 asukasta ja rakennusten välinen etäisyys alle 200m). 100 % vettä sisältävät ruudut eivät kuulu taajamiin.

Kylämäisen asutuksen alueet

Ne yhtenäiset rakennetut 250 x 250m ruuduista muodostetut alueet, joissa ruudun ja sitä ympäröivien kahdeksan ruudun rakennusten yhteenlaskettu lukumäärä on vähintään kuusi. Alueet eivät ole taajama-alueita, mutta alueella asuu vähintään 40 asukasta.

Tiheän ja harvan taajama-alueen rajauskriteerit

Suomen ympäristökeskuksen taajamarajausta jakautuu tiheään taajama-alueeseen ja harvaan taajama-alueeseen. Tiheä taajama-alue vastaa aluetehokkuudeltaan yleisesti jo rakennettua asemakaavoitettua taajama-alueita ja harva taajama-alue pääosin asemakaavoittamatonta alhaisen tehokkuuden taajama-alueita. Harva taajama-alue voi olla keskeneräistä asemakaava-alueita, asemakaavan lähialuetta, tiheämpää tienvarsi-asutusta tai tiheään taajamaan kytkeytyvää, luonteeltaan kylämäistä asutusta.

Tiheään taajama-alueeseen kuuluvat ne ruudut, joiden aluetehokkuus naapuriruutumenetelmällä laskettuna on yli 0,02. Muut taajamaruudut kuuluvat harvaan taajama-alueeseen. Yhdyskuntarakenteen aluejaot on rajattu Suomen ympäristökeskuksessa yhdyskuntarakenteen seurannan tarpeisiin. Yhdyskuntarakenteen jakaminen taaja- ja haja-asutukseen on yksi valtakunnallisen yhdyskuntarakenteen seurannan perusjaoista.

Lähtöaineistona rajauksessa käytetään tilastoruutua (250 x 250 m) rakennuskannasta. Ruudukolle toteutetaan yleistys, jossa jokaiseen ruutuun lasketaan summa 1 km:n etäisyydellä olevien ruutujen rakennuksen lukumäärästä ja valitaan ne ruudut, joiden summa-arvo on > 39. Valittujen ruutujen sisältä toteutetaan uusi yleistys, jossa lasketaan vierekkäisten ruutujen summa kerrosalasta. Valitaan ne arvot, jotka ylittävät arvon 1499. Poistetaan ruudukon sisään jäävien tyhjien alueiden ruudut. Valitaan ne alkuperäisen rakennuskannan tilastoruuduston ruudut, jotka jäävät valittujen ruutujen sisään. Valituista perusaineiston ruuduista valitaan ne ruudut, joissa rakennusten lukumäärän summa on > 1 tai kerrosalan summa > 299 Lasketaan ruuduista 250 metrin etäisyysvyöhyke. Lasketaan etäisyysvyöhykkeestä uusi etäisyysvyöhyke ”sisäänpäin”. Valitaan ne alkuperäisen rakennuskannan tilastoruuduston ruudut, jotka jäävät valittujen ruutujen sisään. Yhdistetään ruudusto (ehtona ruudun sivun osuminen toiseen ruutuun) Lasketaan muodostuneisiin alueisiin väestötieto ja valitaan ne alueet, joissa asukasluku > 199. Harvan ja tiheän taajama-alueen rajaamista varten taajamaruudut jaetaan naapuriruutumenetelmällä lasketun aluetehokkuuden perusteella kahteen luokkaan. Tiheän taajama-alueen kriteerinä on yli 0,02 aluetehokkuus.

LIITTEET

Sekoittuneen asumisen ja vapaa-aianasumisen vetovoima-alueet

