

KESKI-SUOMEN HYVINVOINTISTRATEGIA 2020

Neljä hyvinvointilupausta keskisuomalaisille



KESKI-SUOMEN LIITTO
Regional Council of Central Finland



Julkaisija:

Keski-Suomen liitto
Sepänkatu 4, 40100 Jyväskylä
Puhelin 020 7560 200 /vaihde

Julkaisu:

B 179
ISBN 978-951-594-398-9
ISBN 978-951-594-399-6 (sähköinen versio)

Jyväskylä 2011

SISÄLLYSLUETTELO

Esipuhe.....	4
1. JOHDANTO	6
2. KESKI-SUOMI HYVINVOINTIMAAKUNTANA.....	8
3. KESKI-SUOMEN HYVINVOINTIVISIO JA LUPAUKSET.....	12
Teema 1. Yhdessä huolehditaan siitä, että kukaan ei jää yksin.....	14
Teema 2. Palvelut tuotetaan ihmisten tarpeeseen eikä byrokraattisista lähtökohdista.....	15
Teema 3. Ehkäistään ongelmia huolehtimalla hyvinvoinnista.....	16
Teema 4. Ollaan aktiivisia, luovia ja etsitään elämyksiä.....	17
4. TOIMENPITEET.....	18

Esipuhe

Hyvinvointi on tärkeä elementti Keski-Suomen tulevaisuuden suunnittelussa. Uudistetussa Keski-Suomen hyvinvointistrategiassa 2020 on otettu huomioon viime vuosina toimintaympäristössä tapahtuneet muutokset, ajankohtaistettu tavoitteet sekä jaettu toimenpiteiden toteutusvastuut. Tavoitteena on ollut tiivis ja mahdollisimman selkeä toimintaohjelma.

Hyvinvointistrategia on valmisteltu vuorovaikutuksessa maakunnallisen sosiaali- ja terveydenhuollon uuden palvelumallin laadinnan kanssa. Strategia on palvelumallia laajempi asiakirja. Hyvinvointistrategia käsittelee myös liikunnan, virkistyksen, kulttuurin ja luovuuden yhteyttä hyvinvointiin, syrjäytymistä ja eriarvoistumista kehittymistä sekä kansalaisyhteiskuntaa ja yhteisöllisyyttä.

Valmistelua ohjaavana työryhmänä on toiminut laajennettu Keski-Suomen sosiaali- ja terveydenhuollon koordinaatioryhmä. Työryhmään kuuluvat:

- Pekka Utriainen, Risto Kortelainen ja Arja Aroheinä, Jyväskylän kaupunki
- Anne Astikainen, Keski-Suomen sosiaaliturvayhdistys
- Marja Heikkilä ja Raili Haaki, Keski-Suomen sosiaalialan osaamiskeskus
- Jouko Isolauri, Jukka Puolakka, Kaija Heikura ja Asko Rytkönen, Keski-Suomen sairaanhoitopiiri
- Mikael Palola ja Pirjo Korhonen, Perusturvallielaitos Saarikka
- Raija Kolehmainen, Äänekosken kaupunki
- Hannu Korhonen, Keski-Suomen liitto
- Anneli Latva-Nevala, Wiitaunioni
- Tuula Liehu, Jämsän kaupunki
- Reijo Räsänen, Palokan terveydenhuollon kuntayhtymä
- Jussi Suojuusalmi, Jyväskylän seudun päihdepalvelusäätiö
- Riitta Vanhanen, Keuruun kaupunki

Lisäksi työryhmään kutsuttiin edustajat Jyväskylän yliopistosta, Jyväskylän ammattikorkeakoulusta, Jyväskylän koulutuskuntayhtymästä, Keski-Suomen Liikunta ry:stä, Keski-Suomen yhteisöjen tuki ry:stä sekä edustajat työntekijäjärjestöstä (Tehy, Marko Pitkänen) ja Kelasta. Maakuntahallitus nimesi ohjausryhmään edustajikseen Kari Yksjärven (varalle Rolf Nyholm) ja Tuija Mäkisen (varalle Sari Saarinen).

Maakunnan hyvinvointistrategia viitoittaa hyvinvointialan kehitystä tulevan vuosikymmenen aikana. Kokemuksemme mukaan aiemmat strategiat ovat toimineet esitetyllä tavalla ja useat aiemmissa strategioissa esitetyt kehittämiskohteet ovat toteutuneet.

Kiitän lämpimästi kaikkia valmisteluun osallistuneita ja erityisesti Petri Uusikylää, Katri Hailaa ja Pekka Kettusta, jotka asiantuntemustaan hyödyntäen ovat koonneet oheisen strategian. Haluan myös haastaa kaikki hyvinvointistrategiassa mainitut toimijat toteuttamaan esitetyt toimenpiteitä meidän kaikkien keski-suomalaisien hyödyksi.

Jyväskylässä 4.5.2011

Hannu Korhonen, kehittämisjohtaja
Keski-Suomen liitto



1. JOHDANTO



Keski-Suomen maakuntaohjelmassa 2011 – 2014 alueen kehittämistoimet kohdistuvat neljään kehittämisalueeseen, joista hyvinvointi on yksi. Aiemman maakuntaohjelman arvioinnin¹ mukaan hyvinvoinnin kehittämisaikavälillä Keski-Suomessa merkittävä toimintalinjaus, mutta näkökulmaa hyvinvoinnista pidettiin liian kapeana. Keski-Suomen hyvinvointia koskevien tulevaisuuden toimenpiteiden tulee kattaa hyvinvointi kokonaisvaltaisemmin kuin vain perinteisten sosiaali- ja terveyspalveluiden kehittämisenä. Tässä strategiassa hyvinvointi käsitetään laaja-alaisesti.

Hyvinvoinnin käsitettä voidaan tarkastella eri näkökulmista. Hyvinvoinnilla tarkoitetaan ihmisten kokemaa hyvinvointia, joka voi koostua paitsi taloudellisesta hyvinvoinnista myös muista ihmis-suhteisiin, elämän ja ympäristön laatuun jne. liittyvistä tekijöistä. Hyvinvointikäsitteen kautta voidaan myös määritellä, mitä ihminen keskimäärin tarvitsee voidakseen hyvin². Viimeaikaisessa keskustelussa on nostettu yhä enemmän esiin myös kestävä kehitys ja vapaa-ajan merkitys hyvinvointikysymyksissä. Taloudellisella hyvinvoinnilla tarkoitetaan sitä osaa hyvinvoinnista, joka voidaan ilmaista rahamääräisenä.

Subjekttiivinen hyvinvointi tarkoittaa yksilön kokemaa henkilökohtaista hyvinvointia, joka on riippuvainen kunkin yksilön omista preferensseistä³.

Tässä Keski-Suomen hyvinvointistrategia 2020 -työssä on sovellettu kokonaisvaltaista hyvinvoinnin käsitettä, joka ottaa huomioon ihmisten kokeman hyvinvoinnin niin talouteen, ihmisiin kuin elämän ja ympäristön laatuun liittyen. Hyvinvointia on tarkasteltu laajasti alkaen elinympäristöstä ja päättyen syrjäytymisen ehkäisyyn. Jäljempänä esitetyissä hyvinvointilupauksissa (vuoteen 2020) korostuvat yhteisöllisyys, asiakaslähtöisyys, ennaltaehkäisy ja kansalaisen oma aktiivisuus. Aiempi Keski-Suomen maakuntahallituksen vuonna 2005 hyväksymä Keski-Suomen hyvinvointistrategia⁴ on luonut erinomaisen pohjan Keski-Suomen hyvinvointialueen edelleen vahvistamiseksi.

Tämä strategiatyö toteutettiin Keski-Suomen liiton toimeksiannosta vuoden 2010 aikana. Strategiatyön aineistona ovat olleet dokumenttianalyysi, asiantuntija-, sidosryhmä- ja focus group-haastattelut sekä työpajat.

¹ WFA-maakuntaohjelmien arviointi. 2009. Keski-Suomen liitto.

² Hoffrén, J., Lemmetyinen, I & Pitkä, L. 2010. Esiselvitys hyvinvointi-indikaattoreista. Mittareiden vertailu ja kehittämiskohteet. Sitran selvityksiä 32.

³ Hoffrén, J., Lemmetyinen, I & Pitkä, L. 2010. Esiselvitys hyvinvointi-indikaattoreista. Mittareiden vertailu ja kehittämiskohteet. Sitran selvityksiä 32.

⁴ Keski-Suomen hyvinvointistrategia. 2005. ISBN 951-594-240-3 [pdf]. www.keskisuomi.fi.



2. KESKI-SUOMI HYVINVOINTIMAAKUNTANA



Kansalaisten hyvinvointia voidaan mitata monella tavalla. Mittaaminen tapahtuu kuitenkin yleensä epäsuorasti, hyvinvointia/pahoinvointia osoittavat erilaiset indikaattorit. Jos kansalaisilta kysytään asiaa suoraan, törmätään erilaisiin käsityksiin siitä, onko hyvinvointi vain terveydellinen olotila ja missä määrin siihen sisältyy myös sosiaalisia, taloudellisia ja muita ulottuvuuksia. Suomessa hyvinvointi on parantunut viimeisinä vuosikymmeninä ja edustamme EU:n sisällä vaurasta ja hyvinvoivaa pohjoista. Suomen kuvaa maailmalla ovat myös kohentaneet suotuisat koulutusjärjestelmän arvioinnin tulokset (OECD:n PISA-tutkimus) sekä erilaiset kilpailukykyyn, yhteiskunnan toimivuuteen ja paremmuuteen liittyneet mittaustulokset.

Näiden lähtökohtien ei tule kuitenkaan vähentää tarvetta tarkastella Suomen sisäisiä hyvinvoinnin eroja ja ylipäätään pohtia hyvinvoinnin ominaisuuksia ja keinoja sen kuvaamiseksi. Hyvän tarkastelukulman kysymykseen tarjoaa perinteinen jako hyvinvoinnin tasoihin, ulottuen materiaalisista henkisiin tarpeisiin. Keskeistä inhimillisen hyvinvoinnin kannalta myös suomalaisessa yhteiskuntajärjestelmässä on työ. Ilman toimeentuloa on vain poikkeustapauksissa mahdollista saavuttaa sellaista perusturvallisuutta, jota hyvinvointi edellyttää.

Toimeentulon rinnalla voidaan keskeisinä hyvinvoinnin osatekijöinä pitää myös sosiaalisia suhteita ja terveyttä. Näitä kahta jälkimmäistä on vaikeampi mitata ja ne ovat sillä tavoin suhteellisia, että yksilöt tulkitsevat niitä eri tavoin.

Väestön keskittyminen on ollut tyypillistä viime vuosikymmeninä sekä Keski-Suomessa että koko maassa. Työpaikat eivät ole alueellisesti tasaisesti jakautuneet ja tämä aikaansaa muutoliikettä isompiin taajamiin ja aivan erityisesti pääkaupunkiseudulle. Maaseutumaiset kunnat eivät tarjoa maa- ja metsätalouden parissa riittävästi työpaikkoja ja uudet työpaikat syntyvät usein väestökeskuksiin. Tämä kehitys näkyy selvästi myös Keski-Suomessa. Väestön muutosta ikäryhmittäin vuosina 2008 – 2030 kuvaavan ennusteen mukaan vain Jyväskylän seudulla tapahtuu positiivista muutosta kaikissa ikäluokissa, muilla seuduilla ainoastaan vanhusväestö kasvaa. Vastaavasti vuosina 1995 – 2007 on Jyväskylän seutu erottunut muista seutukunnista selvästi työpaikkojen kasvun kannalta. Kun Joutsan, Jämsän ja Keuruun seutukunnissa työpaikkojen kokonaismäärä on vähentynyt ja Saarijärven-Viitasaaren sekä Äänekosken seutukunnissa lievästi lisääntynyt, on Jyväskylän seudun työpaikkakasvu voimakasta.

Valitettavasti korkea työttömyys on Keski-Suomen pysyväisluonteinen erityispiirre. Kunnittain työllisyys vuonna 2008 on vaihdellut niin, että korkein työllisyys on ollut järjestyksessä Muuramessa, Jyväskylässä, Laukaalla, Petäjävedellä ja Toivakassa. Heikoin työllisyys on ollut järjestyksessä Kivijärvellä, Luhangassa, Multialla, Kuhmoisissa ja Kannonkoskella.

Kuvattu kehitys merkitsee hyvinvoinnin kannalta sitä, että väestökehitykseltään taantuivissa ja työpaikkoja menettävissä seutukunnissa vakaan toimeentulon saaminen on haasteellisempaa ja voi merkitä esimerkiksi nuorten hyvinvoinnin kannalta tarvetta muuttaa työpaikan perässä kasvualueelle. Taloudellisen turvallisuuden kannalta kehityksellä on myös erilaisia epäsuoria vaikutuksia. Kuntien talous on suurelta osin riippuvainen verotuloista. Verotulojen tasausjärjestelmä ja kuntien valtionosuuksien laskennalliset perusteet toki tasaavat kuntien tulorahoitusta. Pitemmällä aikavälillä on kuitenkin vaikea nähdä miten alenevien verotulojen varassa voitaisiin turvata samanlainen palvelutaso kuin kasvavien tulojen tapauksessa. Heikkenevät palvelut puolestaan ovat sekä kuntalaisten hyvinvointia vähentävä tekijä että poismuuttoa kiihdyttävä tekijä.

Myös alueelliset vahvuustekijät vaikuttavat työpaikkoihin. Elinkeinorakenne jakautuu kotimarkkinoihin ja vientialoihin. Vientiyritykset ovat riippuvaisia maailmantalouden suhdannevaihteluista. Keski-Suomen elinkeinorakenne vastaa pääpiirteissään koko maan tilannetta. Suurimpina eroina ovat alkutuotannon, teollisuuden sekä yhteiskunnallisten palveluiden suurempi osuus ja vastaavasti kauppa-, majoitus ja ravitsemusalan sekä muiden markkinapalveluiden muuta maata alhaisempi osuus.

Muuttoliike on jossain määrin jatkuvaa. Ihmiset muuttavat työn perässä, perhetilanteen muuttuessa, muuttaessaan isompaan asuntoon tai vaihtaessa asumismuotoa. Työpaikkojen ohella on tärkeää tarjota erilaisia asumismuotoja erilaisissa ympäristöissä; edullisista vuokra-asunnoista viihtyisiin omakotitaloihin asti. Ihmisten preferenssit vaihtelevat asumisen suhteen suuresti. Joillekin viihtyisiä ja korkealaatuinen taa-

jama-asunto tuo onnellisuutta, toisille omassa rauhassa luonnon äärellä asuminen. Keski-Suomen vahvuus on juuri luonnonläheisyys ja mahdollisuudet tyydyttää hyvinkin erilaisia asumistarpeita.

Alueellista vireyttä kuvaa hyvin koulutus. Maakunnallisessa koulutusvertailussa Keski-Suomi ei poikkea merkittävästi muita maakunnista. Maakunnan sisällä koulutus kuitenkin on keskittynyt niin, että korkeakoulutettujen määrä oli korkein Jyväskylässä ja Muuramessa vuonna 2008. Jyväskylä onkin perinteinen koulukaupunki ja useat ammatilliset sekä korkeakoulutuksen oppilaitokset tekevät sen vetovoimaiseksi. Tämän voimavaran hyödyntäminen edellyttää luonnollisesti dynaamista työpaikkatarjontaa. Koulutus on edelleenkin paras tapa parantaa henkilökohtaista taloudellista turvallisuutta. Panostus nuorten koulutukseen seutukunnilla on ensiarvoisen tärkeää. Esimerkiksi Jyväskylän seutukunnassa noin 9 prosenttia 17 – 24 -vuotiaista jää ilman koulutusta, Äänekoskella 13 prosenttia.

Hyvä terveys on keskeinen hyvinvoinnin elementti. Hyvän terveyden indikaattoreita on kuitenkin vaikea määrittää, kyseessä on aina myös subjektiivinen arvio. Kun tarkastellaan sairastuvutta kunnittain, tiedot korreloivat vanhusväestön suhteellisen osuuden kanssa. Sosiaaliset suhteet ovat tärkeitä hyvinvoinnin osatekijöitä. Suomessa yksinäisyys on kasvava ongelma erityisesti vanhusväestön keskuudessa. Yksinäisyyttä ovat lisänneet myös perhekuulttuurin fragmentoituminen ja suomalaisen kulttuuriin kuuluva nuorten varhainen itsenäistyminen. Asuntotilastojen mukaan tyyppillisin asutokunta on tätä nykyä kaksiossa yksin asuva henkilö.

Sosiaalisen aktiivisuuden muodot vaihtelevat yleisesti esiintyvistä puhelinyhteyksistä ystäviin ja tuttaviiin, juttelusta naapurien kanssa tekstiviesteihin ystäville ja tuttaville, ystävien ja tuttavien tapaamiseen ja muuhun yhteydenpitoon ja tapaamisiin sukulaisten kanssa. Harvinaisempia muotoja ovat keskustelu internet-keskustelupalstoilla, kyläily asuinalueella, naapuriavun anto, pubissa käynti ja vapaa-ajan vietto työtovereiden kanssa.

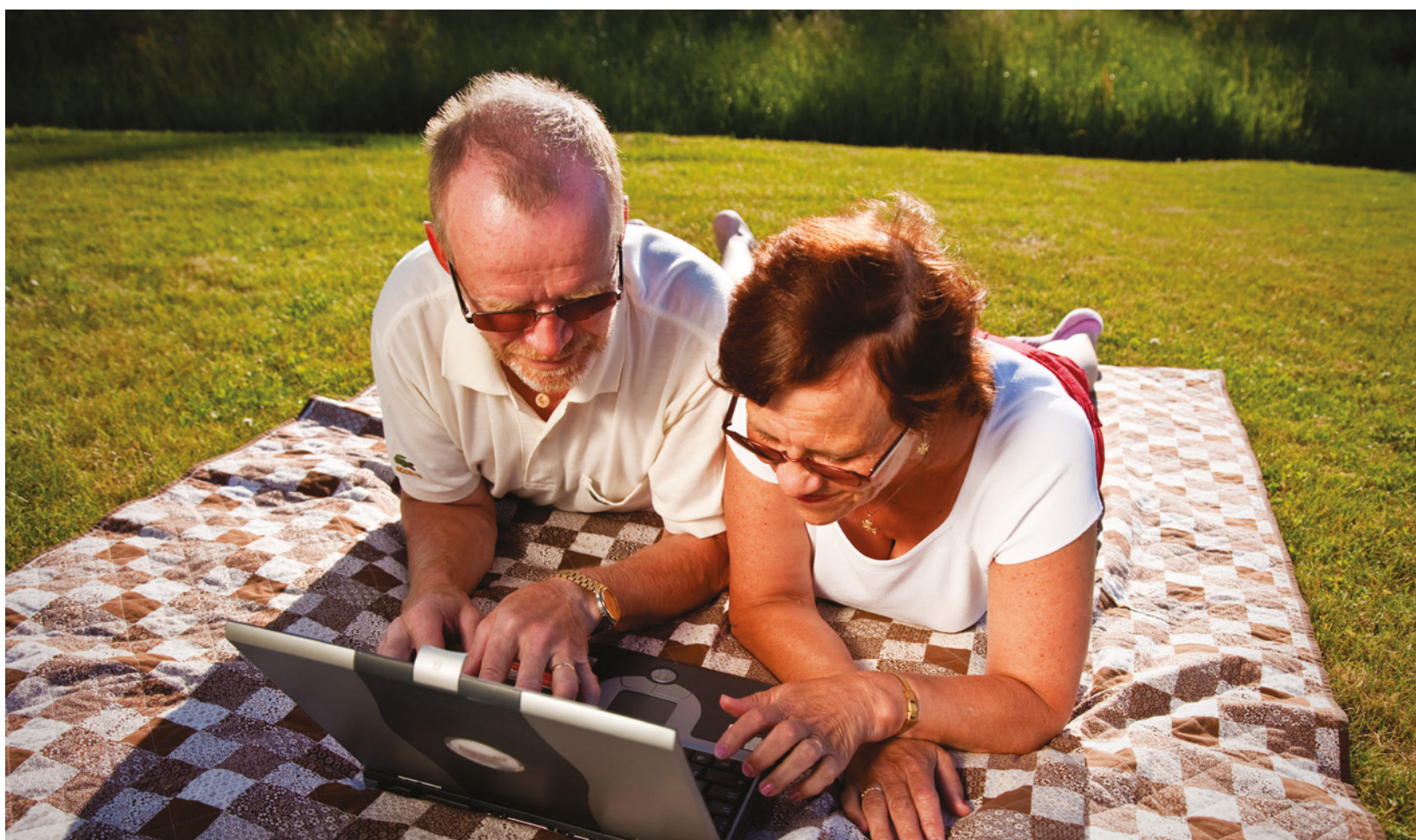
Subjektiiivisissa arvioissa koetusta hyvinvoinnista nousee esille se, että huonoksi tilanteen arvioivat muita useammin yksinasuvat työttömät ja opiskelijat, astetta lievemmin työttömät lapsiperheet, työttömät aikuistaloudet sekä sellaiset lapsiperheet, jossa vanhemmista toinen ei ole työelämässä. Vastaavasti riittämättöminä tuloina pidetään erityisesti opintotukea, mutta lähes yhtä usein toimeentulotukea, työmarkkinatukea, lasten kotihoidon tukea ja omaishoidon tukea. Kansaneläke nähdään näitä vahvempana tulojen riittävyyden takaajana. Tämä kertoo sen, että taloudellisen hyvinvoinnin kannalta työtulot ovat keskeinen tekijä. Vaikka toimeentulotuki, työmarkkinatuki ja muut tukimuodot tuovat turvaa ja vähentävät syrjäytymistä, niiden vaatimaton taso ei saa kansalaisia tuntemaan taloudellisen riittävyyden tunnetta.

Kaiken kaikkiaan hyvinvointi koostuu monista eri tekijöistä. Julkisuudessa on keskusteltu kansalaisten hyvinvoinnin kehityksestä ja todettu, että suurella osalla kansasta menee hyvin ja pienellä osalla huonosti, jopa entistä huonommin. Viidesosa kansalaisista on kokenut merkittäviä ongelmia (so. vaikeita elämäntilanteita) ja lähes joka kymmenes on kokenut oman taloudellisen tilanteensa huonoksi. Vain noin kolmella prosentilla huono fyys-

sinen terveys vaikeuttaa elämäntilannetta. Edellä kuvattu vahvistaa sitä käsitystä, että taloudelliset ongelmat ovat hyvinvoinnin pahin uhkatekijä.

Hyvinvoinnin subjektiivista tulkintaa mutkistaa omalta osaltaan eri ikäluokkien vaihtelevat arviot. Tätä selittävät nuorilla epävarmuus tulevasista ja vanhemmilla ikäluokilla puolestaan huoli ikääntymisen mukana tulevista sairauksista tai peruspalveluiden saatavuudesta. Kysymys on erittäin kiinnostava myös sukupuolittain tarkasteltuna. Kaikista ikäluokista tyytyväisimpiä ovat 45 – 54 -vuotiaat naiset ja tyytymättömiä yli 74 -vuotiaat naiset. Miehillä vastaavasti tyytyväisimpiä ovat 25 – 34 -vuotiaat ja tyytymättömiä yli 74 -vuotiaat. Tämä asettaa omia haasteitaan vanhustyölle. Hyvinvointi määräytyy siis pitkälti henkilökohtaisista arvoista lähtien. Nuorten tyytymättömyyttä voi esimerkiksi selittää epävarmuus ja itsenäisen elämän käynnistymiseen liittyvä kärsimättömyys.

Keski-Suomen hyvinvointistrategian kehittämistavoitteita ja toimenpiteitä muotoillessa on otettu huomioon havaitut Keski-Suomen hyvinvointia koskevat nykytilan vahvuudet ja heikkoudet sekä tulevaisuuden mahdollisuudet ja uhat, jotka on esitetty sivulla 11.



KESKI-SUOMEN VAHVUUDET JA HEIKKOUEDET, MAHDOLLISUUDET JA UHAT HYVINVOINNIN NÄKÖKULMASTA

VAHVUUDET

- **Vahva hyvinvointialan osaamis- ja koulutusperusta**
Keski-Suomi koulutusorganisaatioineen tarjoaa erittäin vahvat koulutus- ja tutkimusmahdollisuudet hyvinvointia koskeviin kysymyksiin. Jyväskylän yliopisto on kokonsa puolesta varsin suuri suhteessa maakunnan väestöön. Yliopiston liikunta- ja terveystieteiden tiedekunta on kerännyt alan huippuosaamista Keski-Suomeen ja samalla yhteiskuntatieteellinen tiedekunta vahvistaa yliopiston monitieteistä osaamista hyvinvointikysymyksissä. Lisäksi ammattikorkeakoulu ja ammatillinen koulutus tarjoavat koulutusmahdollisuuksia hyvinvoinnin aloilla.
- **Luonto hyvinvoinnin lähteenä**
Keski-Suomi tarjoaa maantieteellisen sijaintinsa, kauniin luontonsa ja vesistönsä ansiosta monipuoliset virkistysmahdollisuudet ympäri vuoden. Liikuntamahdollisuudet ovat loistavat sekä kesällä että talvella. Keski-Suomessa on perinteisesti vetovoimaisia matkailukeskuksia.
- **Järjestöareena**
Keski-Suomessa järjestöjen välinen yhteistyö on vireää, mistä yhtenä osoituksena on verkostona toimiva Järjestöareena. Sen tavoitteena on nostaa järjestöjen roolia ja se käsittelee maakunnan kaikkia järjestöjä koskevia asioita. Järjestö-areena toimii myös vaikuttajana hyvinvointikysymyksissä.
- **Hallinnollinen organisoituminen**
Keskeisten organisaatioiden kuten sairaanhoitopiiriin, sosiaalialan osaamiskeskuksen, Keski-Suomen ELY-keskuksen ja Keski-Suomen liiton rajat noudattavat maakunnan rajoja, mikä edesauttaa työskentelyä koko maakunnan hyvinvoinnin edistämiseksi. Vahvuutena on myös muun muassa se, että sairaanhoitopiiri on aktiivinen ja halukas kokeilemaan uusia asioita.

MAHDOLLISUUDET

- **Maakunnan koko ja yhteistyön tiivistäminen**
Keski-Suomen etu on maakunnan sopiva koko, jolloin hyvinvointia koskevia toimenpiteitä voidaan toteuttaa helpommin. Tulevaisuudessa tulee edelleen pyrkiä tiivistämään hyvinvointikysymysten parissa työskentelevien organisaatioiden yhteistyötä maakunnassa. Esimerkiksi maakunnallisten neuvontapalvelujen luomista tulee harkita.
- **Osaaminen ja tutkimus voimavarana**
Jyväskylään on keskittynyt sellaisia hyvinvointialan tutkimusyksiköitä ja koulutusorganisaatioita, joita ei ole muualla Suomessa. Näitä ovat Jyväskylän yliopisto, Liikunnan ja kansanterveyden edistämissäätiö LIKES ja Kilpa- ja huippu-urheilun tutkimuskeskus KIHU. Tulevaisuudessa tutkimus- ja koulutusorganisaatiot tulee saada painokkaammin mukaan kehittämään Keski-Suomen hyvinvointia.

Lisäksi tulee ottaa paremmin käyttöön kolmannen sektorin osaaminen, vertaistuki ja vapaaehtoistyö, jotta hyvinvointia koskeva osaaminen ja tieto tulisi hyödynnettyä mahdollisimman laaja-alaisesti. Keski-Suomelle on ominaista, että liikuntaseuroja, jotka ovat yksi esimerkki kansalaistoimijoista, on runsaasti. Tulevaisuudessa tulee yhä enemmän ottaa huomioon maahanmuuttajat, jotta saadaan riittävästi osaajia hyvinvointialalle. Jyväskylän yliopisto houkuttaa Keski-Suomeen ulkomaisia hyvinvointialan opiskelijoita ja tutkijoita.
- **Hyvinvointialan kehittyvät markkinat**
Hyvinvointialan kasvavat markkinat tarjoavat mahdollisuuden alan yrittäjyyden kasvulle Keski-Suomessa. Kolmannen sektorin ja yritystoiminnan välinen yhteistyö on tärkeää, kysyntää on yhä enemmän muun muassa puhelinneuvontapalveluille ja sähköisille palveluille. Lisäksi kulttuurin ja hyvinvoinnin välisellä rajapinnalla on uusia mahdollisuuksia yritystoiminnalle.
- **Ennaltaehkäisevän näkökulman vahvistaminen perusterveydenhuollossa**
Kunnissa voitaisiin vahvistaa sairauksien ennalta ehkäisevää puolta yhdistämällä sosiaali- ja terveystoimi yhteen liikuntatoimen kanssa tai tiivistämällä yhteistyötä näiden toimien välillä. Suunniteltaessa kuntastrategioita hyvinvointia edistäviä tekijöitä tulisi tarkastella kokonaisuudessaan.

HEIKKOUEDET

- **Polarisaatio**
Keski-Suomi on maakuntana jossain määrin eriytynyt (ks. edellä). Jyväskylän seutu on vahva ja houkutteleva sekä omaa suuren kasvupotentiaalin. Maaseudulla ongelmiksi nousevat työttömyys ja peruspalveluiden riittävyys. Ongelmana on, että esimerkiksi sairastavuudessa ja nuorisotyöttömyydessä on suuria eroja maakunnan sisällä.
- **Osaamisen vaillinaisen hyödyntäminen**
Jyväskylään keskittynyttä hyvinvoinnin osaamista ja koulutusta ei osata hyödyntää riittävästi koko maakunnan tasolla. Jyväskylän yliopistossa tehtävä alan tutkimus kohdistuu enimmäkseen maakunnan ja maan rajojen ulkopuolelle eikä heijastu laajemmin Keski-Suomeen. Heikkoutena voidaan pitää myös sitä, että hyvinvointiteknologian kehittäminen on maakunnassa hajanaista.

UHAT

- **Polarisaatio**
Palvelujen ulottaminen koko maakuntaan on merkittävä haaste Keski-Suomessa. Monet palvelut keskittyvät yhä enemmän Jyväskylään, kun monessa muussa Keski-Suomen kunnassa ikärakenne edellyttäisi runsaampaa palvelujen tarjontaa. Hyvinvointipalveluita turvattaessa on tärkeää ottaa huomioon eri ikäryhmät, niin lapset, nuoret, aikuiset kuin ikäihmiset. Lisäksi ongelmana on, että osaajat eivät sijoitu maakunnassa tasaisesti. Maaseudun vetovoimaa tulisi vahvistaa, että sinne saataisiin osaavaa henkilökuntaa.
- **Markkinoiden ja yhteistyön jääminen jälkeen**
Esimerkiksi ns. Public Private-yhteistyön vahvistuminen hyvinvointialalla edellyttää yhä enemmän aitoa kumppanuutta toimijoiden välillä. Lisäksi yritystoiminnan kehittymisen uhkana saattaa olla se, että järjestöt tekevät hyvinvointialalla usein samoja tehtäviä kuin yritykset. Haasteena voi olla myös se, löytyykö riittävästi yrityksiä, joilla on halukkuutta kasvuun.

3. KESKI-SUOMEN HYVINVOINTIVISIO JA LUPAUKSET



HYVINVOINTIVISIO 2020

Yksilölähtöinen, yhteisöllinen ja elämänmakuinen Keski-Suomi

Hyvinvointistrategian lähtökohtana on visio: Yksilölähtöinen, yhteisöllinen ja elämänmakuinen Keski-Suomi. Se nostaa maakunnan asukkaat ja yritykset kehittämisen keskiöön. Vision taustalla on ajatus siitä, että hyvinvointi on maakunnan kasvun ja kilpailukyvyn kannalta keskeinen tekijä. Hyvinvoinnista (omasta ja toisten) me kaikki olemme itse vastuussa. Jokaisen maakunnan asukkaan ja yrityksen tulee lähtökohtaisesti kantaa itse vastuunsa hyvinvoinnin perusedellytyksistä ja samaan aikaan huolehtia kanssaihmisistä joilla syystä tai toisesta ei ole voimia tai mahdollisuuksia oman hyvinvointinsa rakentamiseen. Hyvinvointiin liittyvät palvelut eivät ole pelkästään julkisen sektorin vastuulla vaan yhdessä elinkeinoelämän ja kansalaisyhteiskunnan kanssa se vastaa siitä, että palvelut on tuotettu tarkoituksenmukaisella tavalla, laadukkaasti ja kustannustehokkaasti.

Vision toteuttaminen edellyttää konkreettisia tavoitteita ja toimenpiteitä. Tämän strategian laadinnan yhteydessä käytiin rakentavaa, osin kriittistäkin arvokeskustelua siitä, millaisin toimenpitein Keski-Suomesta tehdään aidosti hyvinvointimaakunta.

Sisällölliset valinnat keskittyvät neljään laatulupaukseen. Lupauksissa korostuvat vision mukaisesti yhdessä tekeminen, ihmislähtöisyys, ennaltaehkäisevyys, aktiivisuus ja luova ongelmanratkaisu. Tämä edellyttää uudenlaista mentaalista mielenmaisemaa ja kykyä ajatella hyvinvoinnin kehittämistä innovatiivisesti. Hyvinvointiratkaisujen tulee olla aidosti maakunnan asukkaiden tarpeista lähteviä. Tässä työssä toimijoilla (julkisen, yksityisen ja kansalaisyhteiskunta) on kaikilla omat vastuunsa. Onnistunut kehittämistoiminta syntyy vain saumattomassa yhteistyössä.

NELJÄ HYVINVOINNIN LAATULUPAUSTA

Lupaus 1. Yhdessä huolehditaan siitä, että kukaan ei jää yksin.

Lupaus 2. Palvelut tuotetaan ihmisten tarpeeseen eikä byrokraattisista lähtökohdista.

Lupaus 3. Ehkäistään ongelmia huolehtimalla hyvinvoinnista.

Lupaus 4. Ollaan aktiivisia, luovia ja etsitään elämyksiä.



Kuva 1. Keski-Suomen hyvinvointivisio, strategiassa määritellyt hyvinvointilupaukset ja laaja-alaisen hyvinvointikäsitteen osatekijät.

TEEMA 1. YHDESSÄ HUOLEHDITAAN SIITÄ, ETTÄ KUKAAN EI JÄÄ YKSIN

1.1 AKTIVOIDAAN KANSALAISIA LÄHELLÄ OLEVIEN KOKOONTUMIS- JA HARRASTETILOJEN TOIMINTAA SEKÄ LUODAAN UUSIA MATALAN KYNNYKSEN KOHTAAMISPAIKKOJA, JOTKA LISÄÄVÄT YHTEISÖLLISYYTTÄ JA VERKOSTOITUMISTA JA SITEN PARANTAVAT KANSALAISTEN KOKONAISVALTAISTA HYVINVOINTIA

Julkisen sektorin toimenpitein voidaan korkeintaan luoda toimintapuitteet ja -edellytykset yhteisölliselle toiminnalle – lopulta verkostoituminen ja yhteisöllinen toiminta perustuvat kansalaisten vapaaseen tahtoon ja omiin valintoihin. Esimerkkeinä yhteisöllisestä toiminnasta voidaan mainita mm. seuraavat kohtaamisareenat:

- Kansalaistoiminnan kesukset maakunnassa
- Monikulttuurisuuskeskusten tukeminen
- Kirjastojen toiminnan aktivointi ja rahoituksen turvaaminen
- Liikuntatilojen aukioloajat ja palveluiden saavutettavuus
- “Luonnollisten” kohtaamispaikkojen tukeminen (esim. kahvilat jne.) ja palvelujen jalkauttaminen

Kunnat
Järjestöt
Kaupunginosaryhmät ja kylätoimikunnat
Harrastus- ja urheiluseurat

1.2 TUETAAN KESKISUOMALAISTEN TIETOYHTEISKUNTAVALMIUKSIA JA -OSAAMISTA SEKÄ KANNUSTETAAN ALUEEN ASUKKAITA OSALLISTUMAAN INTERNETIN HYVINVOINTIA EDISTÄVIIN VIRTUAALISIIN YHTEISÖIHIN

Fyysisten kohtaamisfoorumien ohella virtuaalisilla yhteisöillä on yhä suurempi merkitys – etenkin nuorille. Aktiivinen toiminta virtuaalisissa yhteisöissä edellyttää osallistujilta kuitenkin tietoyhteiskunnan perusvalmiuksia. Näitä voidaan tukea mm. seuraavilla toimenpiteillä:

- Tarjotaan yksilöllistä käyttäjätukea (esimerkkinä Digi-talkkaripalvelut)
- Maakunnan asukkaiden ATK-ajokortit
- Palvelupisteiden kehittäminen sähköisten palveluiden käytön ja internet-pohjaisen osallisuuden vahvistamiseksi
- Terveystietotupien kehittäminen osana Kaste-ohjelmaa
- Terveysportaalien kehittäminen tiedonsaannin ja terveyteen liittyvän tietämyksen lisäämiseksi (esim. Kanerva-Kaste-hankkeen ylläpitämä Hyvinvointipolku.fi)

Kunnat
Yritykset
Kehittämisenorganisaatiot
Järjestöt ja yhdistykset

1.3 AKTIVOIDAAN KANSALAISTEN VERTAISPALVELUIDEN JA TUEN JAKAMISTA SEKÄ ASUINALUEIDEN YHTEISÖLLISYYDEN VAHVISTUMISTA

Julkisten sähköisten palveluiden ohella kansalaisten vertaispalveluilla on keskeinen merkitys etenkin yhteisöllisyyden vahvistamisen ja ennaltaehkäisevän hyvinvointitoiminnan näkökulmasta. Osana Keski-Suomen hyvinvointistrategiaa tuetaan myös kansalaisten omaa aktiivisuutta vertaispalveluiden kehittämiseksi:

- Luodaan kannustimia olemassa oleville yhteisöpalveluille ja mahdollistetaan uusien syntyminen
- Levitetään tieto olemassa olevista palveluista ja parannetaan niiden käytettävyyttä
- Tuetaan kaupunginosa- ja lähialueportaalien kehittämistä
- Lisätään julkisen sektorin yhdistystoiminnan tuntemusta ja tietämystä yhteisöllisten toimintamallien hyvinvointivaikutuksista

Keski-Suomen liitto
Kunnat
Järjestöt ja yhdistykset

TEEMA 2. PALVELUT TUOTETAAN IHMISTEN TARPEESEEN EIKÄ BYROKRAATTISISTA LÄHTÖKOHDISTA

2.1 LUODAAN MENETTELY, JONKA AVULLA OTETAAN HUOMIOON KESKISUOMALAISTEN ODOTUKSET HYVINVOINTIPALVELUIDEN KEHITTÄMISESTÄ JA VARMISTETAAN TARPEIDEN JA KEHITTÄMISIDEOIDEN VÄLITTYMINEN SUUNNITTELUPROSESSIIN SEKÄ PÄÄTÖKSENTEKOON

Perinteisestä kansalaisten ”kuulemisesta” on siirryttävä kohti aitoa vuorovaikutusta ja osallistavaa suunnittelua sekä yhteisökehittämistä.

- Tuetaan sellaisten palvelujärjestelmien kehittymistä, jotka edistävät keskisuomalaisten mahdollisuutta valita heidän odotuksiaan vastaavat palvelut (esim. palveluseleiden avulla)
- Luodaan uusia palveluita ja alustoja yhteisöllisen palvelukehittämisen tueksi (kansalais- ja seurafoorumit)
- Kehitetään Keski-Suomen hyvinvoinnin asiakasbarometria palveluodotusten paremmaksi tunnistamiseksi
- Liikuntapaikkojen rakentaminen ja ylläpito yhteistyössä asukkaiden kanssa
- Luodaan palveluita ja kanavia joiden kautta alueen asukkaat voivat nopeasti ja joustavasti välittää palautetta ja osallistua palveluiden kehittämiseen (esimerkkinä tällaisesta pääkaupunkiseudulla toimiva Fillarikanava <http://fillarikanava.hel.fi/>)

Kunnat
Seutukehittäjät
Järjestöt ja yhdistykset
Kaupunginosaryhmät ja
kylätoimikunnat

2.2 KEHITETÄÄN KESKI-SUOMEEN PALVELUKONSEPTI, JOSSA YHDISTETÄÄN JULKISEN SEKTORIN JA JÄRJESTÖJEN PALVELUMAHDOLLISUUDET

Kansalaisjärjestöt tarjoavat paljon palveluita ja osallistumisareenoita, joita ei aina riittävästi hyödynnetä julkisia palveluita kehitettäessä. Tämän toimenpidekokonaisuuden tarkoituksena on lisätä yhteistyötä järjestöjen ja julkisen sektorin kesken palveluiden laadun ja vaikuttavuuden lisäämiseksi:

- Lisätään järjestöjen ja julkisen sektorin välillä tietämystä kansalaisten hyvinvointipalveluiden rajapinnoista ja lisätään yhteistyötä palveluiden kehittämisessä
- Kehitetään vaihtoehtoisia malleja järjestöjen palveluiden kilpailuttamiselle pidempikestoisten kumppanuuksien synnyttämiseksi
- Koulutukset järjestöille ja kolmannelle sektorille. Esim. opastus/koulutus lainsäädäntöön liittyvistä asioista, vastuusta ja velvollisuuksista, mitä eri toimijat saavat tehdä, koulutus valmentajille vetäjän vastuusta, vertaisoppiminen, vuorovaikutustaitojen osaamisen vahvistaminen, esim. arvovapaa kuunteleminen

Kunnat
Keski-Suomen liitto
Seutukehittäjät
Järjestöt ja yhdistykset

2.3 LISÄTÄÄN JULKISTEN TIETOVARANTOJEN JA -JÄRJESTELMIEN HYÖDYNTÄMISTÄ KESKI-SUOMESSA SEKÄ PARANNETAAN JULKISEN TIEDON SAATAVUUTTA JA AVOIMUUTTA

Julkisen tiedon tulisi olla lähtökohtaisesti avointa ja kaikkien saatavilla. Avoin julkinen data ja rajapinnat mahdollistavat alueen asukkaiden tiedonsaannin lisäksi myös uusien palveluiden ja liiketoimintamallien syntyminen.

- Joustavoitetaan terveydenhuoltopalveluita ja lisätään alueen asukkaiden osallistumista oman terveytensä hoitamisen (esim. KanTa-arkiston palvelut ja eReseptit)
- Avataan maakunnassa tuotettujen julkisten sähköisten palveluiden rajapintoja tiedonsaannin parantamiseksi ja uusien palveluiden luomiseksi
- Levitetään tietoa olemassa olevista sähköisistä palveluista ja parannetaan niiden käytettävyyttä

Keski-Suomen liitto
Seudulliset kehittäjät
Kunnat
Järjestöt ja yhdistykset

TEEMA 3. EHKÄISTÄÄN ONGELMIA HUOLEHTIMALLA HYVINVOINNISTA

3.1 KEHITETÄÄN JULKISIA PALVELUITA ETENKIN KAIKKEIN HEIKOIMMASSA ASEMASSA OLEVIEN ASIAKASRYHMIEN TARPEISIIN

Julkisten palveluiden kehittämisessä tulee hyödyntää kunnissa jo olemassa olevia preventioryhmiä, jotka osaltaan helpottavat kuntien ja järjestöjen välistä yhteistyötä.

- Mallit ja hyvät käytännöt, jotka ennaltaehkäisevät syrjäytymistä, köyhyyttä
- Oppilaanohjaus nivelvaiheissa, resurssit havaita syrjäytymisuhan alla olevia nuoria
- Järjestelmä, johon voi ilmoittaa nuoren, josta on huolissaan. Kahden ilmoituksen jälkeen on viranomaisella vastuutus hoitaa asiaa eteenpäin (Tämä käytännössä vain alle 18-vuotiaille)

Kunnat (ml. koulut ja oppilaitokset)
Järjestöt
Työterveyshuolto
Sairaanhoitopiiri

3.2 KEHITETÄÄN HYVINVOINTIA EDISTÄVIEN PALVELUIDEN TOIMINTAKULTTUURIA YKSILÖKESKEISEEN JA VALINNANVAPAUKSIA KOROSTAVAN SUUNTAAN

Hyvinvointipalveluissa tulee ottaa yhä enemmän käyttöön palvelusetelimallit, joiden käyttöä tulee laajentaa valinnanvapauksia mahdollistaen.

Kunnat
Yritykset
Järjestöt

Hyvinvointipalveluiden kehittämisessä kansalaisjärjestöjen ja vapaaehtoistyön osuutta tulee olennaisesti lisätä.

- Vapaaehtoistyöhön liittyvät toimintamallit (esimerkiksi nuorten pariin jalkautuminen iltaisin ja viikonloppuisin)
- Vapaaehtoistyön jatkuvuuden varmistaminen
- Ikääntyvien yhdessäolon foorumit, senioripisteet
- Yhteisösuuntautunut vanhustyö (sosiaalityö)

Järjestöt

Hyvinvointipalveluiden kehittämisessä tulee korostaa kolmannen sektorin vaihtoehtoja Keski-Suomessa.

- Seura- ja yhdistystoiminnan hyödyntäminen eri ikäisten palveluissa ja ammattitaitoisten vetäjien rekrytointi (esimerkiksi urheilu- tai nuorisoseura voisi tuottaa myös vanhusten liikunta- tai kulttuuripalveluja keskellä päivää)
- Tuetaan yhdistysten ammattimaisuutta (päätoimisia yhdistystoimijoita)
- Kumppanuuspöytäidea (esimerkiksi vanhusten parissa työskentelevien toimijoiden kokoaminen) Järjestötyön verkostotyö.

Järjestöt
Järjestöareena
Seurat, yhdistykset

Kokonaisvaltainen asiakaspalvelu (asiakkaan tarpeisiin vastaava neuvonta- ja palveluajattelu, ks. myös edellä teema 2).

- Hyvinvointia koskeva kattava ja laaja tiedonvälitys eri tiedotusvälineiden kautta (esim. päihdeasiat ja seksuaaliterveyden edistäminen riittävän nuorille) ja kohderyhmän huomioiva viestintä (esim. keski-ikäiset miehet erityishuomiossa)
- Ei pelkästään tiedon jakaminen vaan auttaminen oman terveydentilan tunnistamisessa

Kunnat (ml. koulut)
Oppilaitokset
Järjestöt
Yhdistykset
Jyväskylän amk (seksuaalikasvatus)
Kunnat, koulut ja järjestöt (päihteet)
SPR:n kondomiajokortti (tiedonanto konkreettisessa muodossa)

3.3 KEHITETÄÄN AKTIIVISESTI KULTTUURI- JA LIIKUNTAPALVELUITA JA TEHDÄÄN LÄPINÄKYVÄKSI JA OSOITETAAN NIIDEN AVULLA AIKAANSAADUT HYVINVOINTIVAIKUTUKSET

Liikuntapaikkojen kunnossapito ja saavutettavuus

- Erityisliikunnan ja muun liikuntatoiminnan järjestäminen Jyväskylässä hyvänä esimerkkinä (esimerkiksi seniorikuntosaliohjaajat, seniorikortit, nuorten taidetyöpaja)

Järjestöt
Kunnat

Kulttuuritapahtumien tukeminen

- Kattavat ja kunnossa olevat yksityiset ja julkiset kulttuuri- ja liikuntapalvelut. Esimerkiksi Keski-Suomen maakuntareitti, valaistut liikuntareitit, jalkapallohalli, konserttisali, nuorten bänditilat, osallistavat kulttuurimuodot, ilmaiset kerhot lapsille.

Kunnat
Järjestöt
Yritykset

TEEMA 4. OLLAAN AKTIIVISIA, LUOVIA JA ETSITÄÄN ELÄMYKSIÄ

4.1 OLEMASSA OLEVAN OHJELMA- JA ELÄMYSTARJONNAN PAREMPI ESIINTUOMINEN JA TARJOAMINEN KAIKKIEN SAATAVILLE

- Keski-Suomi -seteli, joka tarjoaa jokaiselle ainakin yhden kulttuuritapahtumaan vuodessa. Ilmaisten/huokeiden harrastusmahdollisuuksien varmistaminen (esimerkiksi liikunta seteleiden, pihapeliyhäajien, kansalaisopistojen opintorahan ja urheilustipendien avulla)
- Toimintakalenteri "Keski-Suomi – tänään". Sähköinen liikuntakalenteri.
- Sosiaalisen median hyödyntäminen. Uusien sosiaalisen median sovellusten hyödyntäminen hyvinvointia koskevassa viestinnässä ja myös tapahtumien kehittämisessä. (Sosiaalinen media tarjoaa mahdollisuuden vaikuttamiseen vuorovaikutteisesti → järjestöt, kunnat, yritykset)

Kunnat
Järjestöt
Yritykset
Oppilaitokset
Kansalaisopistot
Yliopisto (liikuntaneuvonta sisältää puhelinneuvontaa, liikuntaohjelman teon, tarkastukset ym.)
Sairaanhoitopiiri

4.2 ERI TOIMIJOIDEN IMAGON KOHOTTAMINEN

- Kaiken seuratoiminnan (esim. partioliike) imagonkohotus. Tehokkaampi markkinointi → seurat, yhdistykset

Julkinen sektori
Järjestöt
Yritykset

4.3 HARRASTUSTOIMINNAN OSALLISTUMISKYNNYKSEN MADALTAMINEN YHTEISÖLLISYYTTÄ JA ITE-HENKEÄ KOROSTAMALLA

- Harrastustoiminnan vetäjien valikoiminen muutoin kuin ammatillisin kvaalifikaatioperustein

Järjestöt
Yritykset

Tapahtumat ja hankkeet

- Ohjelmatoiminta Keski-Suomessa
- Tapahtumat ilman kilpailua (esim. liikuntapeuhula), mahdollisuus kokeilla eri lajeja (ei ainoastaan liikuntalajeja, vaan myös luonnossa liikkumista ym.)
- Luontomatkailu, Keski-Suomen vesistöt, luonnon antimet (sienet, marjat)
- Luonnon- ja kädentaitojen esiin nostaminen
- Keski-Suomen ruokakulttuuri. Ravitsemusinfot eri kohderyhmille; esim. sydänmerkkien käyttö, kokkikurssit jne.
- Opiskelu, edullinen elinikäinen oppiminen
- Itseilmaisu (musiikki-, liikunta-, maalaus- ja teatteritunnit ja muu harrastustoiminta myös aikuisille) ja osallistuminen toimintaan
- Ihmisten omista tarpeista ja tilanteista syntyneet ryhmät/ yhdistykset (esim. Anonyymit sinkut-seura, Erosta eteenpäin -ryhmät, Nuoret lesket -ryhmä, Elämysrata (ent. Päihde putki)
- Paikalliset tapahtumat ja hankkeet (esim. Sarvenperän saunamaraton, Terve Pihtipudas-hanke, Jyväskylän Ralli, Kyyjärven NopolaNews)

Keski-Suomen liitto
Järjestöt
Yritykset
Kunnat (ml. koulut, päiväkodit)
Oppilaitokset
Yliopisto

- Ihmisten luonnolliset sosiaaliset verkostot. Kokoontumistilat, saunavuorot, olohuone toiminta, kahvilat

Järjestöt
Yritykset

4. TOIMENPITEET



Hyvinvointistrategian toteutuminen edellyttää maakunnan toimijoilta yhteistä tahtotilaa ja sitoutumista strategian toimeenpanoon. Onnistuneen toimeenpanon edellytyksinä on pidettävä seuraavia toimia:

1) Pilotoidaan uusia koulutusmalleja, joiden avulla varmistetaan **osaavan työvoiman saanti**. Huolehditaan siitä, että koulutussisällöt vastaavat työelämän vaatimuksia ja, että koulutuksen jälkeen nuorilla on mahdollisuus välittömästi siirtyä työelämään. Tämä edellyttää työelämäharjoittelua jo koulutuksen aikana sekä opiskelijan aitoa motivaatiota kehittää osaamistaan valitsemallaan alalla. Kokonaisuudesta vastaavat alueen oppilaitokset ja ELY-keskus.

2) Edistetään **laaja-alaisen hyvinvoinnin käsitettä** kuntien palveluiden suunnittelussa ja strategioissa. Sisällytetään hyvinvointikäsitteeseen perinteisen sosiaali- ja terveydenhuollon lisäksi myös muut kunnan toimialat, kuten kulttuuri, liikunta, kaavoitus, yrittäjyys jne. Maakunnan liitto seuraa ja perus- ja seutukunnat osaltaan vastaavat toteutuksesta.

3) **Koordinoidaan paremmin** maakunnassa toteuttavia **hyvinvointihankkeita** ja varmistetaan, että hankkeet tukevat toisiaan eivätkä kilpaile keskenään. Koordinaation tavoitteena on lisätä hankkeiden vaikuttavuutta ja sitä kautta hyvinvointia. Käynnistetään innovatiivisia pilottihankkeita etenkin koulutuksen ja ennaltaehkäisevän terveydenhuollon alueella. Perustetaan hyvinvointikoordinaattorin tehtävä. Koordinaattorin vastuulla on strategian toteutuksen seuranta. Keski-Suomen liitto vastaa seurannasta.

4) Laaditaan **maakunnallinen liikuntastrategia**, joka omalta osaltaan tukee hyvinvointistrategian toimeenpanoa sekä varmistetaan, että seudullisessa liikuntatoimen linjauksissa toteutetaan hyvinvointistrategian painotuksia. Keski-Suomen liikunta ry vastaa toteutuksesta.

5) Varmistetaan, että hyvinvointistrategian **toimeenpanoon osallistuu laaja-alaisesti maakunnan toimijoita** myös julkisen sektorin ulkopuolelta. Erityisesti yritysten, ammattijärjestöjen ja seurakuntien roolia tulee vahvistaa. Keski-Suomen liitto, ammattiliittojen keskusjärjestöt ja seudulliset kehittämissyhtiöt (yritysten osalta).

6) **Investoidaan julkisiin tietojärjestelmiin** ja varmistetaan julkisen datan avoin saatavuus hyvinvointialan toimijoille. Maakuntaliitto edistää tavoitteen toteutumista.

7) **Järjestetään 1-2 kertaa vuodessa hyvinvointifoorumi**, jossa hyvinvointialan toimijat tapaavat toisiaan ja voivat vaihtaa kokemuksia hyvistä käytännöistä ja uusista toimintamalleista. Toiminnan tarkoituksena on saada liikkeelle uusia innovatiivisia kokeiluja sekä levittää jo olemassaolevia malleja. Sairaanhoidopiiri yhdessä koordinaattorin kanssa toimii koollekutsujana ja organisoijana.

8) **Varmistetaan strategian tunnettuus ja toimeenpano aktiivisella viestinnällä.** Viestinnän kohderyhminä ovat maakunnan asukkaat sekä päättäjät niin maakunnallisella, seudullisella ja kuntatasolla. Hyvinvointikoordinaattori vastaa viestinnästä.

9) **Parannetaan keskisuomalaisten osallistumis- ja vaikuttamismahdollisuuksia** uusien vaikuttamisen kanavien luomalla. Luodaan hyvinvointihubeja, jotka kokoavat yhteen hyvinvointialan järjestöjä ja aktiivisia kansalaisia. Kunnat, järjestöt ja seudulliset kehittämissyhtiöt toteuttavat ja maakuntaliitto koordinoi.

10) **Maakuntaliitto varmistaa strategian toimeenpanon** ja tavoitteiden toteutumisen aktiivisen seurannan. Strategian tuloksista kerrotaan säännöllisin väliajoin ja tarvittaessa tehdään rohkeita ”korjaavia” toimenpiteitä. Luodaan koordinaation tueksi yhteinen hyvinvoinnin verkkoympäristö, jonka ylläpidosta vastaa Keski-Suomen liitto.





KESKI-SUOMEN LIITTO
Regional Council of Central Finland



KESKI-SUOMEN LIITTO
Regional Council of Central Finland

KESKI-SUOMEN LIITTO | Sepänkatu 4 | 40100 Jyväskylä | Keski-Suomen Talo
puh: 0207 560 200 | fax: 014 217 733 | etunimi.sukunimi@keskisuomi.fi
Virallinen posti: kirjaamo@keskisuomi.fi