

# KESKI-SUOMEN MAAKUNTAOHJELMA 2018-2021



KESKI-SUOMEN LIITTO

Regional Council of Central Finland

<b>1. JOHDANTO</b>	<b>4</b>
<b>2. BIOTALOUS</b>	<b>8</b>
<b>3. DIGITALOUS</b>	<b>10</b>
<b>4. OSAAMISTALOUS</b>	<b>12</b>
<b>5. HYVINVOINTITALOUS</b>	<b>14</b>
<b>6. MATKAILU</b>	<b>16</b>
<b>7. ALUERAKENNE</b>	<b>18</b>
<b>8. MAAKUNTAOHJELMAN LAADINTA</b>	<b>20</b>

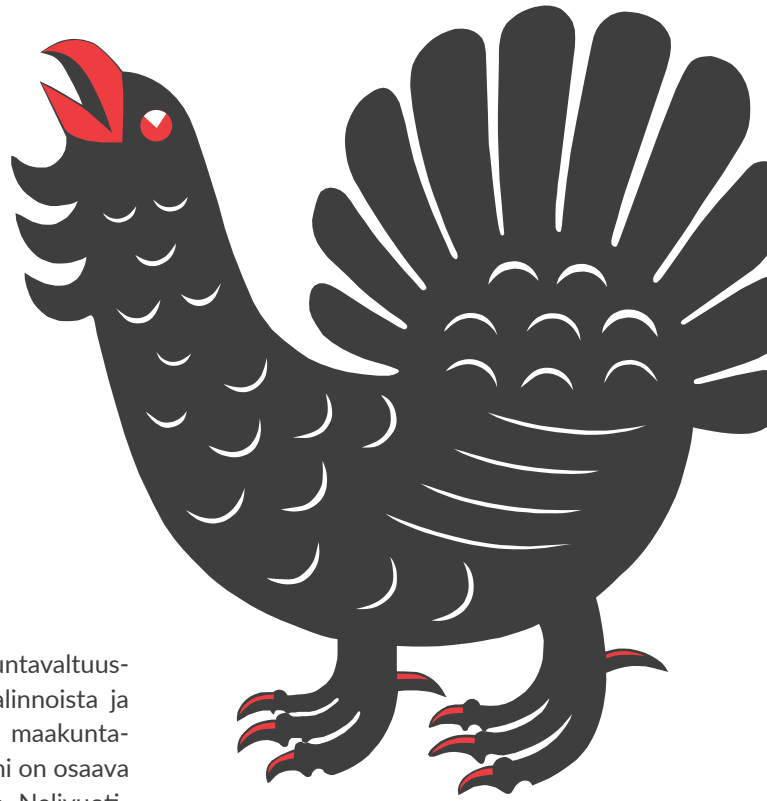
**LIITE 1: SEURANNAN MITTARIT**

**LIITE 2: MAAKUNTAOHJELMAN VAIKUTUSTEN ARVIOINTI**

**LIITE 3: KESKI-SUOMEN RAKENNERAHASTOVARAT 2018**

<b>Julkaisija:</b> Keski-Suomen liitto Cygnaeuksenkatu 1 40100 Jyväskylä kirjaamo@keskisuomi.fi www.keskisuomi.fi	<b>Julkaisu:</b> A42 ISSN 0788-7035, painettu ISSN 2341-9881, sähköinen ISBN 978-951-594-496-2 ISBN 978-951-594-497-9, sähköinen	<b>Taitto ja kansi:</b> Kamua Oy
--	---	-------------------------------------

# LUKIJALLE



Keski-Suomen maakuntaohjelma 2018–2021 on maakuntavaltuuston tahdonilmaus maakunnan kehittämisen keskeisistä valinnoista ja toimenpiteistä. Maakuntaohjelma perustuu Keski-Suomen maakuntasuunnitelman 2040 linjauksiin ja tavoitteistoon: Keski-Suomi on osaava ja hyvinvoiva bio- ja digitalouden kansainvälinen maakunta. Nelivuotinen maakuntaohjelma täsmentää maakuntasuunnitelmaa.

Keski-Suomen maakuntaohjelma 2018–2021 haluaa olla tavoitteellinen, rohkea ja ennakoiva. Se perustuu maakunnan omiin vahvuuksiin, joilla saavutamme kilpailuetua ja joilla erottaudumme. Strategisina kärkinä ovat bio-, digi-, osaamis- ja hyvinvointitalous sekä matkailu. Näissä ja näiden välisillä yhdyspinnoilla syntyy merkittävä osa kasvustamme. Strategisena asiakirjana maakuntaohjelma ohjaa uuden maakunta-kaavan tavoin Keski-Suomen aluekehitystä. Myöhemmin laadittavassa toimeenpanosuunnitelmassa täsmentyvät kehittämistoimenpiteet sekä niiden kohdistaminen ja resurssointi.

Maakuntaohjelmatyötä on tehty rinnan sote- ja maakuntauudistuksen kanssa. Maakuntaohjelmalla on keskeinen rooli muutospäivän asiakirjana: se siirtää aluekehittämisen linjaukset myös tulevalle maakunnalle ja varmistaa jatkuvuuden uuden maakunnan aloittaessa työnsä sekä maakuntastrategian laatimisen. Keski-Suomen tulee jatkossakin olla ehjä ja elinvoimainen maakunta.

Maakuntaohjelmaa on tehty laajassa yhteistyössä ja kumppanuudessa. Samalla tavoin haluamme, että sen toimeenpano ja toteutus, keski-suomalaista aluekehittämistä, tehdään yhdessä. Keski-Suomen menestymisen ja elinvoimaisuuden vahvistamiseksi tarvitaan laajasti niin julkisten kuin yksityisten toimijoiden panosta ja osaamista.

Haluamme kiittää kaikkia maakuntaohjelmatyöhön osallistuneita keski-suomalaisia aktiivisesta ja tuloksellisesta valmistelusta.

Jyväskylässä 1.12.2017

**Mauri Pekkarinen**  
maakuntavaltuuston  
puheenjohtaja

**Rolf Nyholm**  
maakuntahallituksen  
puheenjohtaja

**Tapani Mattila**  
maakuntajohtaja

# I. JOHDANTO

## Keski-Suomen maakuntaohjelma 2018–2021

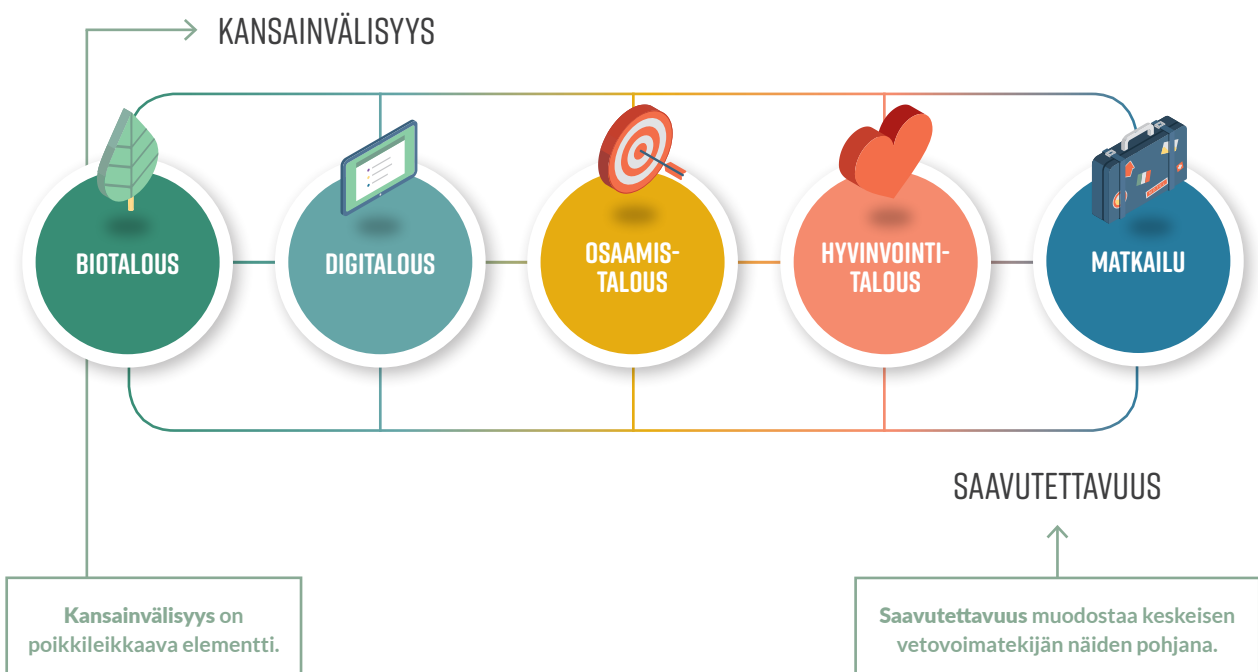
perustuu Keski-Suomen strategian linjauksiin ja jatkaa laajassa maakunnallisessa yhteistyössä ja kumppanuudessa toteutettavaa aluekehittämisen toimintatapaa.

**MAAKUNTAOHJELMAN TAVOITTEENA ON KESKI-SUOMEN HYVINVOINNIN, TALOUDEN JA KILPAILUKYVYN VAHVISTAMINEN.**

**TAVOITTELEMME KESKI-SUOMESSA TALOUDELLISESTI, EKOLOGISESTI JA SOSIAALISESTI KESTÄVÄÄ KEHITYSTÄ.**

Keski-Suomen maakuntaohjelmaan 2018–2021 on aluekehittämisen viideksi strategiseksi kärjeksi täsmentynyt

**BIOTALOUS, DIGITALOUS, OSAAMISTALOUS, HYVINVOINTITALOUS JA MATKAILU.**



# 2040

MAAKUNTASUUNNITELMA  
MAAKUNTAKAAVA

# 2018-2021

MAAKUNTAOHJELMA

# 2018-2019

TOIMEENPANOSUUNNITELMA

MAAKUNTAOHJELMAN  
TAVOITTEISTO ON  
KUNNIANHIMOINEN.

Maakunnan elinvoima ja uudistuminen nojaavat näihin viiteen kärkeen – kasvun hartiat ovat riittävän leveät. Strategiset valintamme on tunnistettu tulevaisuustyössä merkittäviksi keskisuomalaisen kasvun aloiksi ja perustuvat maakunnan vahvuuksiin ja osaamiseen. Maakuntaohjelman laadintaprosessissa eri toimijat nostivat systemaattisesti nämä viisi kärkeä aluekehittämisen keskiöön. Strategiset kärjet limittyvät toisiinsa vahvasti; niiden väliset yhdyspinnat ovat aluekehittämisen keskiössä. Vaikuttavuutta ei synny, jos ajattelemme kärjet omina, toisistaan irrallisina siiloina.

Eri aikajäniteillä operoivien strategioiden ja ohjelmien tulee muodostaa yhdensuuntainen eheä kokonaisuus. Keski-Suomen maakuntasuunnitelmassa tiivistyy maakunnan yhteiset pitkän aikavälin aluekehittämistavoitteet ja visio 2040: halumme olla osaava ja hyvinvoiva bio- ja digitalouden kansainvälinen maakunta. Valtioneuvoston aluekehittämispäätöksen (2016–2019) kolme painopistettä ovat: **uudistumisella kasvua, elinvoimaa alueiden verkostoitumisesta ja hyvinvointia kumppanuuksilla**. Myös Keski-Suomen uusi, vahvasti strateginen maakuntakaava raamittaa aluekehitystä. Erillinen toimeenpanosuunnitelma (TOPSU) täsmentää toimenpiteitä sekä kansallisia ja EU-rahoitteisia resursseja maakuntaohjelman tavoitteiden saavuttamiseksi.

Maakuntaohjelma on myös Keski-Suomen älykkään erikoistumisen strategia. Viiden teemallisen valinnan kokonaisuus on syntynyt yhteistyössä alueen elinkeinoelämän, tutkimus- ja koulutusyhteisön, kuntien ja kolmannen sektorin toimijoiden kanssa. Älykkääseen erikoistumiseen vahvasti kuuluva ennakointi on mukana maakuntaohjelmassa ja sen taustatyössä. Maakuntaohjelma edustaa ennakoitun rakennemuutoksen (ERM) toiminta-ajatusta. Vahva muutosjoustavuus rakentuu alueen toimijoiden yhteistyökyyvystä ja toimintatavoista. Yhteen hiileen puhaltava, ympärilleen katsova ja rohkeasti mahdollisuuksiin tarttuva alue omaa paremmat menestymisen mahdollisuudet kuin sisäänpäin käpertyvä riskiä kaihtava alue.

Tavoitteina on vuoteen 2021 mennessä saada Keski-Suomeen

## 10 000

UUTTA YKSITYISEN  
SEKTORIN TYÖPAIKKAA

## 2 000

UUTTA YRITYSTÄ

## 2 MRD €

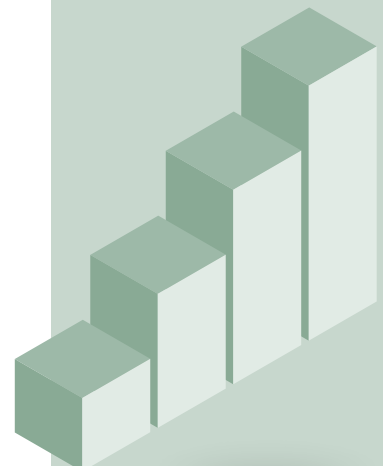
LISÄÄ VIENTITULOJA

SEKÄ NOSTAA YKSITYISEN  
SEKTORIN TUTKIMUS-,  
KEHITTÄMIS- JA  
INNOVAATIOTOIMINNAN  
(T&K&I) PANOSTUSTEN OSUUS

## 60 %:IIN

verrattuna vuoteen 2014.

Näiden tavoitteiden myötä Keski-Suomen alue- ja kuntatalous ovat tasapainossa.





# KESKI-SUOMEN TILANNEKUVA

## **KESKI-SUOMI ON KASVAVA, MAAN VIIDENNEKSI SUURIN MAAKUNTA, JONKA VÄESTÖMÄÄRÄ VUONNA 2016 OLI 276 196.**

Koko maan väestöstä keskisuomalaisia on 5 %. Erityisesti maahanmuutto on pitänyt yllä viime vuosien kasvua, maan sisäisen muuttovoiton ja luonnollisen väestönkasvun hiipuesssa. Väestönkehitys on eriytynyt maakunnan keskusalueen ja muun maakunnan välillä.

## **MAAKUNNAN VÄESTÖSTÄ 66 % ON KESKITTYNYT JYVÄSKYLÄN SEUDULLE.**

Muusta maakunnasta poiketen keskusseutu kasvaa vahvasti sekä maan sisäisen muuttovoiton, maahanmuuton että luonnollisen kasvun myötä. Myös väestön ikärakenne vaihtelee. Maakunnan keskusalueen ulkopuolella ikääntyvän väestön osuus työikäisiin verrattuna on selvästi suurempi. Tulevina vuosina väestön ikääntyminen ja huoltosuhteen heikkeneminen koskettavat kuitenkin kaikkia alueita.

Keski-Suomi on jo pitkään kärsinyt korkeasta työttömyydestä, jota vuosia jatkunut heikko talouskehitys edelleen pahensi. Talouden käänne kasvuun tapahtui vuoden 2015 lopulla.

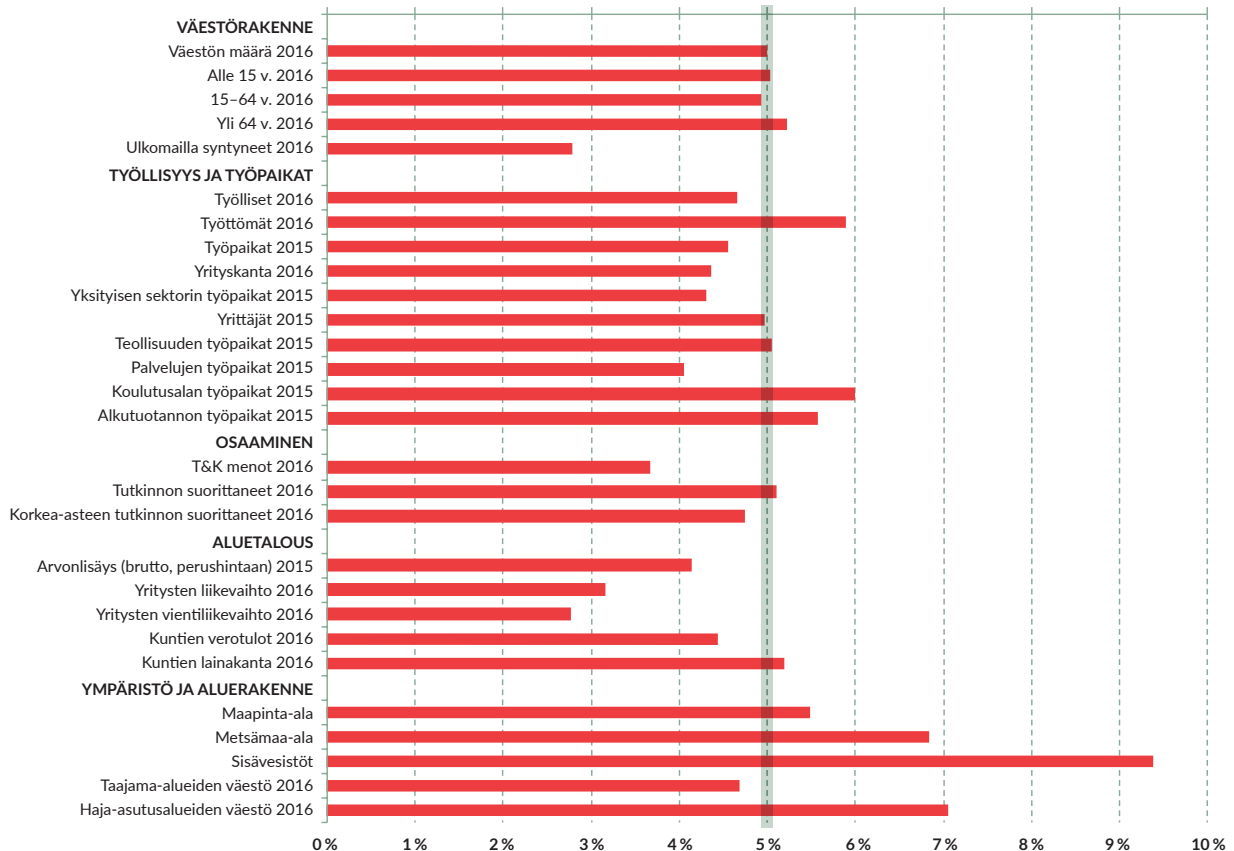
## **KESKI-SUOMI ON KIRINYT JOPA KOKO MAATA PAREMPIIN KASVULUKUIHIN JA TYÖTTÖMYYS ON KÄÄNTYNYT JYRKKÄÄN LASKUUN MAAKUNNAN KAIKILLA ALUEILLA.**

Keski-Suomessa talouden viriäminen alkoi mittavien rakennushankkeiden ja palveluiden vetämänä, vientiteollisuuden vauhdittuessa myöhemmin vuoden 2016 aikana. Keski-Suomen elinkeinorakenne on monipuolistunut, mutta teollisuudella on edelleen vahva jalansijansa maakunnassa. Puu- ja paperiteollisuuden sekä koneiden, laitteiden ja kulkuneuvojen valmistuksen työpaikkaosuudet ovat kaksinkertaisia koko maahan verrattuna. Myös alkutuotannon työpaikkoja on Keski-Suomessa väestöosuutta enemmän, lähes 6 %. Alkutuotannossa metsätalouden rooli on merkittävä ja biotalouden myötä edelleen vahvistuva. Palveluissa matkailualalla on kasvava rooli isojen investointien ja uusien matkailukonseptien siivittämänä. Majotusvuorokausilla mitattuna Keski-Suomen osuus koko maan yöpymisistä on 5 %.

## **YRITTÄJIEN MÄÄRÄ MAAKUNNASSA VASTAA 5 %:N VÄESTÖOSUUTTA JA UUSIA YRITYKSIÄ SYNTYY AKTIIVISESTI.**

Koulutus ja osaaminen ovat Keski-Suomen vahvuuksia. Maakunnassa on vetovoimaisia oppilaitoksia ja koulutuksen toimiala työllistää suhteellisesti enemmän kuin koko maassa. Keski-Suomessa yritysten T&K -panostukset ovat olleet viime vuosina alhaisella tasolla, mutta sen sijaan korkeakoulujen T&K -toiminta on jatkunut vahvana – maakunnan korkeakoulujen osuus koko maan korkeakoulusektorin T&K -menoina on noin 7 %.

## KESKI-SUOMEN PROFILI (osuus koko maasta, %)



Lähteet: Tilastokeskus; Tulli; Luke; Maanmittauslaitos

Lisätietoa Keski-Suomen tilasta: [www.keskisuomi.info](http://www.keskisuomi.info) ja neljästi vuodessa julkaistavasta Keski-Suomen Aikajanasta.

**MAAKUNNAN TUOTANTOA KUVAAVA ARVONLISÄYS ON 4,1 % KOKO MAAN ARVOSTA, MUTTA SE VAIHELEE MERKITTÄVÄSTI ALUEIDEN VÄLILLÄ.**

Korkein tuotannon arvonlisä saavutetaan teollisuusseuduilla Jämsässä ja Äänekoskella sekä Jyväskylän seudulla. Metsä- ja teknologiateollisuuden rakennemuutosten sekä maailmanlaajuisen finanssikriisin seurauksena Keski-Suomen tavaravienti romahti vuonna 2009, ja toipuminen on ollut hidasta. Talouden piristymisen on kuitenkin kääntänyt myös viennin nousuun ja lisäpuhtia aluetalouteen tuo Äänekosken biotuotetehtaan käynnistyminen syksyllä 2017. Rakenteiden uudistuessa palveluiden merkitys aluetaloudessa korostuu ja myös palveluiden vienti kasvaa.

Kuten koko maassa myös Keski-Suomessa kuntatalous on sopeutustoimien ja yleisen taloustilanteen paranemisen myötä vahvistunut. Merkittäviä muutoksia on odotettavissa, kun sote- ja maakuntaudistus myllää niin kuntien palveluita kuin talouttakin.

**MAAPINTA-ALALTAAN KESKI-SUOMI KATTAAA 5,5 % KOKO MAASTA. YMPÄRISTÖÄ LUONNEHTIVAT RUNSAAT METSÄT JA VESISTÖT.**

Keski-Suomen aluerakenteen ytimen muodostavat monikeskisuus, kaupunkiseutujen monipuolinen elinkeinorakenne, biotalouden keskittymät ja elinvoimainen maaseutu. Keski-Suomi on reittivesien maakunta ja lukuisilla vesistöillä on erityistä matkailullista ja virkistysellistä merkitystä. Maakunnan kulttuuriympäristön peruselementit ovat kerrostuneet uudelle ja uudelleen samoille paikoille muodostaen oman elinvoimaisen kulttuuriympäristö-dna:n. Liikenteessä korostuvat säteittäiset maantieteytydet: Jyväskylästä on muodostunut merkittävä liikenteen logistinen keskus. Henkilö- ja tavaraliikenteessä korostuu pohjois-eteläsuunta, itä-länsisuunnassa on puutteita, samoin maakunnan sisäisessä joukkoliikenteessä ja alempiasteisessa tiestössä. Niin ikään juna-, lento- ja tieyhteyksissä pääkaupunkiseudulle on kehitettävää.

# 2. BIOTALOUS

PERINTEINEN  
METSÄTEOLLISUUS  
**UUSIUTUU.**

ÄÄNEKOSKEN BIOTUOTETEHTAAN MYÖTÄ  
KESKI-SUOMI ON ETUNOJASSA UUDEN  
TUOTANNON JA TUOTTEIDEN  
**MURROKSESSA.**

BIOTALOUDEN KEHITTÄMISEKSI KESKI-SUOMESSA TARVITAAN  
**MÄÄRÄTietoista työtä**  
YRITYSTEN JA TUTKIMUS- JA KOULUTUSORGANISAATIOIDEN YHTEISTYÖN KEHITTÄMISEKSI.

METSIEN KESTÄVÄ  
**HYÖDYNTÄMINEN**  
TARJOAA TYÖTÄ JA TOIMEENTULOAA.

LUONNON  
**AINEETTOMAT**  
PALVELUT NOUSEVAT MERKITTÄVÄKSI.



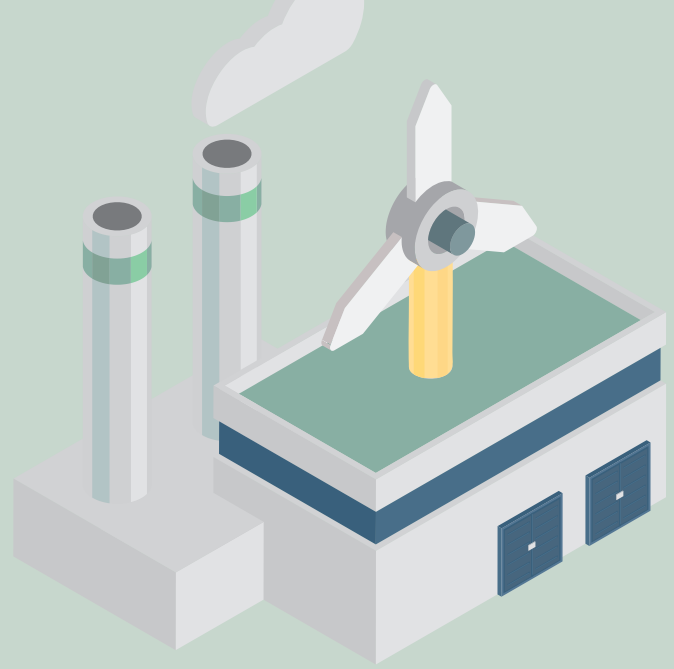
Kiertotalous ja biotalous  
linkittyvät Keski-Suomessa  
vahvasti yhteen.

KIERTOTALOUDEN  
**KEHITTÄMINEN**  
MAHDOLLISTAA RAAKA-AINEIDEN JÄRKEVÄN KÄYTÖN,  
MUUN MUASSA RESURSSIVIISAUDEN KAULTA.

PAIKALLISEN RUOANTUOTANNON  
**JALOSTUSARVON**  
LISÄÄMINEN TARVITSEE VAHVAA, YHTEISTÄ TAHTOTILAA  
JA RESURSSIJA, JOILLA TOIMIA.

ELINTARVIKETUOTANTOMME  
**OSAAMISTA**  
VAHVISTETAAN ERITYISESTI  
JATKOJALOSTUKSEN OSALTA.





## Monimuotoinen, kestävä metsäbiotalous

Uusien, korkeamman jalostusarvon tuotteiden tuotanto ja sivuvirtojen hyödyntäminen vaativat vahvaa osaamista ja sen kehittämistä. Metsien käytön lisääntyessä on huomioitava paitsi puun liikkuvuus myös luontoarvot ja ilmastonmuutosta hillitsevät toimet. Metsäluonto tarjoaa palveluita, joissa on potentiaalia mm. matkailun ja hyvinvoinnin tarpeisiin.

- Uusien, korkeamman jalostusarvon tuotteiden T&K&I ja yhteistyö yritysten kanssa
- Sivuvirtojen monipuolinen hyödyntäminen
- Puurakentamisen esiinmarssi, huomioiden mm. koulutuksen ja päätöksenteon näkökulmat

## Biotalous konkretisoi vähähiilisyiden ja kiertotalouden mahdollisuuksia

Teollisuuden, yhdyskuntien ja maatalouden sivuvirroista tuotetaan raaka-aineita, jotka korvaavat osaltaan neitseellisten raaka-aineiden tarvetta. Tutkimus- ja tuotekehitysosaaminen sekä julkisen sektorin, tutkimusyhteisöjen ja teollisuuden yhteistyö mahdollistavat bio- ja kiertotalouden uudet innovaatiot ja tuotteet, sekä yritysten syntymisen. Uusiutuvan energian käytön lisääminen ja energiansäästö paitsi hillitsevät ilmastonmuutosta, ne myös luovat keski-suomalaisista osaamista ja työpaikkoja.

- Tutkimus, tuotekehitys ja innovaatiot yhteistyössä yritysten kanssa
- Kiertotalouden edistäminen ja resurssiviisaus, osaamisen vahvistaminen
- Uusiutuvan energian tuotannon ja käytön edistäminen

## Paikallisesti tuotetut elintarvikkeet

Maatalous ja vesistöihimme liittyvä sininen biotalous ovat vielä osin alihyödynnetty resurssi Keski-Suomessa. Jatkojalostukseen, verkostoitumiseen ja yhteisten myyntikanavien kehittämiseen on panostettava, jos elintarviketuotantoamme halutaan kasvattaa. Kuten metsiinkin, maatalouteen ja vesistöön linkittyä vahvasti matkailu.

- Jatkojalostuksen lisääminen
- Paikallisen tuotannon eri jakelukanavien vahvistaminen
- Vesistöjen monimuotoinen, kestävä hyödyntäminen

## Mahdollistavia tekijöitä

Biotalous on leimallisesti vientivetoista, joten alan on keskityttävä potentiaaliin uusiin avauksiin tuotteiden ja palveluiden viennissä. Kansainvälisyys ja muualta opittavat toimintamallit mahdollistavat Keski-Suomen biotalouden kehittymisen. Osaaminen ja uudet kumppanuudet, rajapinnoilla tapahtuva innovointi ja konkretisointi esimerkiksi oppilaitosyhteistyöllä mahdollistaa uusien tuotteiden, palveluiden ja yritysten syntymisen. Digitalisaation tarjoamat mahdollisuudet niin teollisuuteen kuin logistiikkaan ja jakeluun mullistavat myös biotaloutta. Maakuntakaavassa biotalous on tunnistettu koko maakunnan vahvuudeksi. Vesistöjen ja vesiluonnon huomiointi biotaloudessa mahdollistaa vesistöjemme monipuolisen hyödyntämisen.



# 3. DIGITALOUS

**SUOMI ON YKSI MAAILMAN KÄRKIMAISTA JULKISISSA SÄHKÖISISSÄ PALVELUISSA. SUOMALAISILLA ON MYÖS TUTKITUSTI EU-MAIDEN PARAS DIGIOSAAMINEN.**

Yritysten ja organisaatioiden kilpailukyky riippuu digitaalisuuden hyödyntämisestä. Digitalisaatio haastaa meidät kyseenalaistamaan olemassa olevat toimintatavat ja luomaan ne uudelleen entistä toimivimmiksi ja joustavammiksi. Digitalisaatio ja suurten tietoaisteiden analyttinen hyödyntäminen mahdollistavat uudenlaisia tapoja tehostaa toimintaa lähes jokaisella toimialalla sekä eri väestö- ja ikäryhmien palveluissa. Kaikki tämä avaa merkittäviä mahdollisuuksia keski-suomalaiselle digitaloudelle.

## **Perustana kyberturvallisuusosaaminen, koulutus ja kehitys**

Suomen kyberturvallisuusstrategian mukaisesti kyberturvallisuudella tarkoitetaan tavoitetilaa, jossa kybertoimintaympäristöön voidaan luottaa ja jossa sen toiminta turvataan. Samaisen strategian mukaan kybertoimintaympäristöllä tarkoitetaan tietoverkkojen ja tietojärjestelmien muodostamaa keskinäisriippuvaista ja moninaista sähköisessä muodossa olevan tiedon käsittelyyn tarkoitettua ympäristöä. Keski-Suo-

nessa on kansallisesti ja kansainvälisesti merkittävää kyberturvallisuuden osaamista. Puolustushallinto, Jyväskylän yliopisto ja Ammattikorkeakoulun IT-instituutti (JYVSECTEC) ovat panostaneet huomattavasti resursseja kyberturvallisuuden tutkimukseen, koulutukseen, testaukseen, kyberturvallisuusharjoitusten järjestämiseen ja tarvittaviin laboratorioympäristöihin

- JYVSECTEC -projektissa rakennetaan kyberturvallisuuden johtamisjärjestelmiä ja kehittämisalustaa sekä johtamisjärjestelmien käytön osaamista
- RGCE (Realistic Global Cyber Environment) on IT-instituutin kehittämä kyberturvallisuuden tutkimus-, kehitys- ja koulutusympäristö
- FINCSC -hanke (Finnish Cyber Security Certificate) on IT-instituutissa kehitetty sertifiointijärjestelmä organisaatioiden kyberturvallisuustason arviointiin ja liiketoiminnan jatkuvuuden turvaamiseen



## Nopeat yhteydet ja luotettavat verkkopalvelut

Digitalisaation hyötyjen realisoituminen täydessä mitakaavassa edellyttää, että digitalisaatio on tasavertaisesti kaikkien saavutettavissa. Tietoliikenneverkot ovat digitalisaation ytimessä, hajautetut älyverkot skaalautuvat, yhdistävät ja mahdollistavat digitalisaation tuomat edut. Älykäs tietoverkko seuraa tapahtumia verkossa reaaliaikaisesti. Tällöin tietoverkolta vaaditaan kykyä kerätä ja yhdistellä tietoa sekä tehdä sen pohjalta älykkäitä päätelmiä.

- Julkisen sektorin sähköiset palvelut ovat tarjolla kansalaisille ja yrityksille laadukkaasti ja läpinäkyvästi siten, että tieto liikkuu ja on käytettävissä hallinnon eri tasoilla
- Automaatiota ja analytiikkaa hyödyntävä älykäs verkkoarkkitehtuuri on ”digiloikan ponnahtuslautaa”
- Dataa ja data-analytiikkaa hyödyntämällä dataan liittyvän asiakasarvon ymmärrys lisääntyy ja mahdollistaa liiketoiminnan kehittymisen. Data-analytiikkaa voidaan hyödyntää tämän lisäksi analyttiseen ongelmanratkaisuun ja tiedolla johtamiseen

## Robottiikka

Robotisoituminen synnyttää ihmiselle täysin uusia töitä, joita voi vielä olla vaikea kuvitella. Ihmisen työn valtteina ovat kyky ongelmanratkaisuun ja monimutkaiseen viestintään. Robottiikan kehityksessä on pitkälti kyse tuottavuuden kasvusta: samoilla resursseilla saadaan aikaan enemmän hyödykkeitä ja palveluita. Ro-bottien ja etäläsnäolon avulla palveluiden kustannuksia saadaan laskettua radikaalisti.

- Robottiikka on läpileikkaava teknologia, joka tulee koskemaan jokaista yhteiskunnan, elinkeinoelämän ja elämän aluetta. Robotisaatio ilmiönä mullistaa yhteiskunnan rakenteita sekä tapaa, jolla tehdään työtä.

## Mahdollistavia tekijöitä

- Kyberturvallisuuskoulutus, tutkimus- ja koulutusorganisaatioiden tiiviimpi yhteistyö ja uudet kumppanuudet, osaajien saatavuus, osaamisen varmistaminen. KYHA harjoitusten jatkumisen varmistaminen.
- Infran rakentuminen, laajakaistatilanteen parantaminen, yhteys yrittäjyyteen, yhteys maakunnan menestykseen valtakunnallisesti.
- Käyttäjälähtöinen järjestelmäkehitys, pelillistäminen, osaajien saatavuus / koulutus
- Hajautetut älyverkot skaalautuvat, yhdistävät ja mahdollistavat. Toiminta tulee rakentumaan älyverkkojen päälle, digitalisaatio tulee menemään joka paikkaan, missä sitä voidaan hyödyntää (älykkäät rakennukset, älykäs liikenne, älykäs energia...)
- Keinoäly mahdollistajana, esim. IBM Watson terveydenhuollossa, hyvinvoinnissa ja siitä laajentuen. (Big data, data-analytiikka, älyverkot.)

**OSAAMINEN JA  
KOULUTUS OVAT  
KESKI-SUOMEN  
VAHVUUKSIA.**



Osaamisen kärkiämme ovat

→  
**OPPIMINEN  
JA KOULUTUS**

→  
**HYVINVOINTI  
JA LIIKUNTA**

→  
**TEKNOLOGIA**

→  
**KYBER-  
TURVALLISUUS**

→  
**YMPÄRISTÖ-  
JA BIOENERGIA-  
OSAAMINEN**

## **4. OSAAMIS- TALOUS**

Rakennemuutoksessa osaamisintensiivisten alojen merkitys on vahvassa kasvussa. Osalla toimialoista on ongelmia osaavan työvoiman saannissa, silti maakunnassa on runsaasti työttömyyttä. Osaamistarpeiden ennakointi, työelämän ja koulutuksen vuoropuhelu uusine ratkaisuineen korostuu. Haemme T&K&I-toiminnassa yhä vahvempia kansallisia ja kansainvälisiä osaamiskeskittymiä. Kasvun maakunnassa korostamme yrittäjyyden edellytyksiä niin työllistäjänä kuin innovaatioiden luomisessa. Osaamistalous kytkee yhteen koulutuksen, tutkimuksen ja elinkeinot.

## Vahvuudeksi yhteistyö ja verkostot

Keski-Suomessa vahvistetaan koulutus- ja tutkimusorganisaatioiden yhteistyötä sekä kehittämistä valtakunnan kärkeen ja valituilla aloilla kansainväliselle huipulle. Keski-Suomi on tunnettu oppimisen ja opetuksen perinteistään ja osaamisestaan, sekä koulutuksen ja tutkimuksen organisaatioistaan. Maakunnassa on vahva ICT-osaamisen keskittymä. Koulutus ja oppiminen kohtaavat digitalisoitumisen ja oppimisympäristöjen kehittämisen haasteet maailmanlaajuisesti. Osaamisella ja yhteistyöllä rakentuu vahva oppimisen uudistamisen keskittymä.

- Keski-Suomeen rakentuu yksi valtakunnan vahvimmista koulutus-, tutkimus- ja innovaatiokeskittymistä valituilla painopisteillä
- Oppimisen uudistamisessa maailman kärkeen
- Kansainvälinen koulutus – koulutusvientä kehitetään ja kansainvälisten opiskelijoiden ja tutkijoiden osaamista hyödynnetään vahvemmin

## Kilpailukykyä elinkeinoelämän ja yrittäjyyden osaamista kasvattamalla

Yritysten kasvu ja kehittyminen ovat yhä riippuvaisempia osaamisesta. Osaamisintensiivisten alojen merkitys ja työllistyvyys kasvavat jatkuvasti. Palvelut, osaamisen vienti ja tuotteistaminen korostuvat. Osaamistarpeiden ymmärrys vahvistaa ennakkoinnin merkitystä. Yritysten tarpeiden ja koulutuksen vahvempi kohtaan- to on alueellisen menestyksen ehto. Osaavan työvoiman turvaaminen on yhä tärkeämpää. Kasvun maakunta pohjautuu myös yrittäjyyden edistämiseen ja monipuolisen yritystoiminnan kehittämiseen. Osaamisen tulee muuttua ja jalostua uudeksi liiketoiminnaksi.

- Ennakointi, osaamistarpeiden hallinta ja kasvumahdollisuuksien tunnistaminen
- Osaavan työvoiman saatavuus koulutuksen ja työelämän paremman yhteistyön kautta
- Osaamisen viennin ja tuotteistamisen kehittäminen
- Yrittäjyyskasvatus ja yrittäjyyden edistäminen. Startup-kulttuurin vahvistaminen ja kasvuyritystoiminta

## Innovaatioympäristöjen kehittäminen

Maakunnan T&K&I-voimavaroissa julkisen sektorin osuus suhteessa yksityiseen on suurempi kuin muualla maassa. Yksityisen sektorin osuutta on nostettava. Talouskasvun ja hyvinvoinnin tärkeimpiä selittäjiä ovat innovaatiot. Innovaatioiden keskeisinä lähteinä ovat yritysten harjoittama T&K&I-toiminta sekä tutkimuslaitokset. Tuotteiden ja palveluiden teknistyessä ja monimuotoistuesssa yhteistyö tutkimus- ja kehitystoimijoiden sekä yritysten välillä on yhä tärkeämpää. Kilpailua käydään tulevaisuudessa yhä enemmän useiden yritysten yhteistyöverkostojen tai liiketoimintae-kosysteemien välillä. Yritysten ja alueiden on löydettävä yhä kilpailukykyisempiä tuotteita ja arvoketjuja.

- Tutkimuksen sekä yritysten yhteistyö ja tiiviimmäksi ja johdonmukaisemmaksi
- Innovaatiotoiminnan vahvistaminen, kasvun maakunnan tueksi innovaatiomaakunta
- Kasvuekosysteemien kehittäminen, innovaatioympäristöjen ja osaamisalustojen tunnistaminen ja johdonmukainen kehittäminen koko maakunnassa

## Mahdollistavia tekijöitä

Osaamistalouden kehittämiseksi Keski-Suomessa tarvitaan selkeästi tunnistettavia profiilialoja, uusien mahdollisuuksien tunnistamista sekä yhteistyötä muiden painopisteiden kanssa. Osaaminen luo edellytykset eri toimialojen kehittymiselle. Biotalousuudessa uusien jalostusarvoa nostavien innovaatioiden merkitys nousee. Digitalisaatio muuttaa tuotteita ja palveluita yhä monimuotoisemmiksi ja tarjoaa niiden kaupallistamiseen ja levittämiseen uudenlaisia mahdollisuuksia. Osaamisen, tuotteistamisen ja palveluiden merkitys liiketoiminnassa korostuu. Hyvinvointitaloudessa on nähtävissä suuria mahdollisuuksia osaamisen ja digitalisaation hyödyntämisen kautta. Alueiden kehittyminen riippuvainen osaamisesta yhä vahvemmin. Aluerakenteen kehittämisen tueksi on valittava painopistekoh- teita, joiden yritystoimintaa ja osaamista vahvistetaan.



# 5. HYVINVOINTI- TALOUS

## KESKI-SUOMEN MAAKUNTA-STRATEGIASSA 2040 HYVINVOINTI JA LAADUKKAAT HYVINVOINTIPALVELUT RAKENTUVAT VAHVAN ALUETALouden KAUTTA.

Maakuntaohjelmaan 2018–2021 on tunnistettu kehittyviä aloja ja merkitykseltään nousevia liiketoimintamahdollisuuksia. Hyvinvointialalla on tulevaisuudessa kyettävä tuottamaan laadukkaita terveys- ja sosiaalipalveluita vähenevillä resursseilla sekä uusia innovaatioita, tuotteita ja palveluita. Keski-Suomessa alalle on syntynyt uutta liiketoimintaa ja olemme yhä houkuttelevampi alue alan kansallisille ja kansainvälisille yrityksille. Terveyden ja hyvinvoinnin edistäminen on kasvavien toiminta- ja liiketoimintamahdollisuuksien ala. Hyvinvointitalous on maakunnan iso mahdollisuus.

### Hyvinvoinnin, terveyden ja liikunnan osaamiskeskus

Keski-Suomessa on ainutlaatuinen sosiaali-, terveys- ja liikunta-alan toimijajoukko ja toimintaympäristö

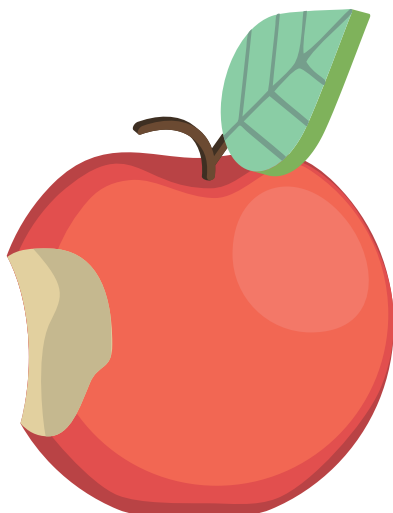
tarjoaa vahvan pohjan palveluiden kehittämislle ja liiketoiminnalle. Suomen ainoa liikuntatieteellinen tiedekunta sekä monipuolinen terveys-, hyvinvointi ja sosiaalialan tutkimustoiminta muodostavat kansainvälisestikin merkittävän keskittymän. Suomen modernimman sairaalan rakentuminen mahdollistaa vahvaa innovaatio- ja tutkimustoimintaa. Nämä kombinaatiot mahdollistavat erityisen kehityspolun.

- Keski-Suomen vahva sosiaali-, terveys ja liikunta-alan osaamiskeskittymä kehittyä innovaatio- ja tutkimustoiminnan kautta valtakunnalliseksi osaamiskeskukseksi
- Hyvinvointitalouden toimintamahdollisuuksia ja liiketoimintaa kehitetään laajasti osaamiskeskittymän kautta

## Terveys- ja hyvinvointiteknologian liiketoiminta ja vienti kehittyvät

Väestö vanhenee ja terveys- ja sosiaalipalvelut tarvitsevat uusia ratkaisuja. Terveysteknologian erilaisten sovellusten ja laitteiden avulla pystytään edistämään terveyttä, hoitamaan sairauksia ja kuntoutumaan. Samalla tuotamme uutta liiketoiminta ja kehittyneitä palveluja. Innovaatioihin yhdistyy lähes aina myös ICT-osaaminen. Digitalisaatio ja jatkuvasti lisääntyvät tietomassat muuttavat sosiaali- ja terveysalan toimintaympäristöä. Muutos luo otolliset olosuhteet alan liiketoiminnalle Keski-Suomessa. Erityispiirteinä voidaan pitää erinomaisia mahdollisuuksia terveys-, biopankki- ja liikuntatiedon yhdistämiseen.

- Digitalisoitumista ja data-analytiikkaa hyödynnetään hyvinvointi, liikunta, terveys- ja sosiaalialan kehittämisessä ja liiketoiminnassa yhä laajemmin
- Terveys- ja hyvinvointiteknologian liiketoiminta ja vienti kasvavat merkittävästi



## Terveyden edistämisen ja hyvinvointimatkailun rooli kasvaa merkittävästi

Keski-Suomen luonto, erinomaiset liikuntamahdollisuudet, vahva terveysalan osaaminen ja monipuoliset tukipalvelut tarjoavat erinomaisen liiketoimintaympäristön erilaisille hyvinvointilomille ja muille palveluille. Suomen turvallisuutta, puhtautta ja korkeaa asiantuntemusta arvostetaan. Keski-Suomen kuntoutusosaimiskeskittymä mahdollistaa vammaisille, erityisryhmille sekä myös urheilijoiden kuntoutumiselle tarjottavien palvelujen kehittymisen. Hyvinvointiin, terveyteen ja liikuntaan liittyvät palvelut ovat tulevaisuuden mahdollisuus koskettaen laajoja väestöryhmiä. Kulttuurin merkitys osana hyvinvointia vahvistuu.

- Hyödynnämme otolliset puitteet monimuotoiselle hyvinvointi-, terveys-, ja liikuntamatkailulle tuotteistamisen ja palveluiden kehittämisen kautta.
- Luomme Keski-Suomesta hyvinvoinnin ja terveyden edistämisen edelläkävijämaakunnan liiketoimintamahdollisuudet tunnistaen.
- Kuntoutuksen osaamiskeskittymä vahvistuu ja monipuolistuu kansainväliselle tasolle asti.
- Edistämme kulttuurin keinoja osana sosiaali- ja terveyspalveluiden järjestämistä. Eri väestöryhmien osallisuutta ja vaikuttamismahdollisuuksia lisätään.

## Mahdollistavia tekijöitä

Terveys ja hyvinvointialat ovat maailman nopeimmin kasvavia toimialoja. Maakunnassa hyvinvoinnin ja matkailun merkitys korostuu. Hyvinvointitalouden kehittämiseksi Keski-Suomessa tarvitaan vahvaa toimialarajat ylittävää yhteistyötä yritysten, tutkimus- ja koulutusorganisaatioiden sekä muun toimijakentän välillä. Vahva järjestökenttä tarjoaa laajan pohjan alan kehittymiselle. Maakunnassa on vahvaa hyvinvointitalouden osaamista, joka on vielä osin hajallaan. Maakunnan eri alueilla on tunnistettava hyvinvointitalouden mahdollisuudet niin matkailun kuin alueiden käytönkin osalta. Digitaalisuus luo hyvinvointitaloudelle valtavan kasvupotentiaalin palveluiden kehittämisen ja jakelun kautta. Data-analytiikan ja robotiikan mahdollisuuksissa on paljon hyödyntämätöntä potentiaalia. Liikuntatieteellinen tutkimus ja koulutus antavat maakunnalle mahdollisuuden erottua kansallisesti ja kansainvälisesti.

# 6. MATKAILU



MATKAILU TUO VUOSITASOLLA KESKI-SUOMEEN  
**YLI 300 MILJ. €**  
MATKAILUTULOJA.

ALA TYÖLLISTÄÄ ERITYISEN HYVIN NUORIA  
JA NAISIA. KUNNAT SAAVAT MATKAILUSTA  
**VEROTULOJA.**

Matkailu on toimialana merkittävä:

KANSALLISESTI SE ON  
**SUUREMPI**  
KUIN MAA- JA METSÄTALOUS JA  
**YLI PUOLITOISTA**  
**KERTAA SUUREMPI**  
KUIN ELINTARVIKETEOLLISUUS.

Matkailun kehittämisen painopisteet  
perustuvat voimassa olevaan  
Keski-Suomen matkailuelinkeinon  
laatimaan matkailustrategiaan 2020.

SIINÄ TAVOITTEIKSI ON ASETTU  
ULKOMAALAISTEN MATKAILIJOIDEN MÄÄRÄN  
**KAKSINKERTAISTAMINEN**  
JA MARKKINAOSUUDEN  
**MERKITTÄVÄ NOSTO.**

PALVELUJEN LÖYTYMINEN EDELLYTTÄÄ TOIMIVIA  
**SÄHKÖISIÄ MYYNTI- JA**  
**MARKKINOINTIKANAVIA.**

MATKAILU ON KESKI-SUOMESSA  
**YMPÄRIVUOTISTA**  
**TOIMINTAA.**





## Keski-Suomen matkailuimago osana Järvi-Suomea

Keski-Suomen matkailustrategian yhtenä keskeisenä tavoitteena on ulkomaalaisille matkailijoille suunnattujen, Lakeland-suuraluekonseptiin perustuvien, tuotteiden kehittäminen yhteistyössä yrittäjien kanssa. Maakunnan vahvuuksissa ja vetovoimatekijöissä on vielä hyödyntämätöntä potentiaalia: monipuoliset tapahtumat, luontomatkailun kärkikohteet (kansallispuistot), puhtaat vesistöt, metsät, rakennettu ja aineeton kulttuuriympäristö (Alvar Aalto, Unesco-kohteet, paikalliset erikoisuudet), muu kulttuuritarjonta ja lähiruoka. Haluamme kirkastaa maakunnan matkailuimagoa ja lisätä alueen houkuttelevuutta toteuttamalla luovasti uudenlaisia, innovatiivisia matkailupalveluita maakunnan vetovoimatekijöistä. Kehitämme saunaa matkailupalveluna, erityisesti kansainvälisille matkailijoille. Maakunnan vahvaa osaamista hyödynnetään hyvinvointi-, terveys- ja liikuntamatkailun kehittämisessä. Matkailupalveluissa huomioimme ympäristövastuullisuuden.

## Panostus kansainväliseen markkinointiin

Suomi matkailukohteena on hyvässä nosteessa, ja se luo mahdollisuudet myös uusien matkailualueiden esiinnousuun Lapin ja pääkaupunkiseudun rinnalle. Keski-Suomen strategisena tavoitteena on ulkomaalais-ten matkailijoiden yöpymisten määrän lisäys. Tavoitteen saavuttamiseksi Keski-Suomen kansainvälinen matkailumarkkinointi resursoidaan riittävästi, ja yhteisesti sovittuihin toimenpiteisiin sitoudutaan pitkäaikaisesti. Toteutamme kansainvälistä markkinointia, myyntiä ja tuotekehitystä yli maakuntarajojen yhdessä muun Järvi-Suomen alueen kanssa. VisitFinlandin kanssa teemme aktiivista kampanjayhteistyötä muun muassa matkanjärjestäjä- ja mediavierailujen järjestämisessä. Tuotteistus ja markkinointi hyödyntävät valtakunnallisia linjauksia ja uusia trendejä. Keski-Suomen tärkeimmät kohdealueet ovat Keski-Eurooppa ja Aasian markkinat. Uusien kulttuurien kohtaaminen edellyttää yrityksiltä uudenlaista asiakasymmärrystä ja sopeutettuja palveluita. Koulutustarjonta turvaa osaa-vaan työvoimaa yritysten tarpeisiin.

## Matkailupalveluiden saatavuus ja saavutettavuus

Keski-Suomen matkailustrategian tavoitteiden mukaisesti hyödynnämme matkailupalveluiden markkinoinnissa ja myynnissä sähköisiä jakelukanavia, verkkoympäristöä ja sosiaalista mediaa. Sähköiset jakelukanavat ja -alustat ovat myös pienten yritysten ulottuvilla, ja niitä osataan hyödyntää. Yritykset ovat aidosti verkostoituneet keskenään ja tuotteistus-markkinointi-myyntiprosessi toimii. Matkailupalvelut ovat monipuolisesti eri liikennemuodoilla helposti ja kilpailukyysisin hinnoin saavutettavissa.

## Mahdollistavia tekijöitä

Hyödynnämme matkailussa yhdyspintoja muiden kärkiteemojen kanssa. Digitalisaatio mahdollistaa uusia tapoja liiketoimintaan ja tarjoaa laajan näkyvyyden kustannustehokkaasti. Keski-Suomen monipuolinen matkailutarjonta keskellä Suomea luo hyvät edellytykset ympärivuotisen toiminnan kehittämiseksi. Matkailutuotteissa voidaan sujuvasti yhdistellä kaupunkien ja maaseudun kulttuuritarjontaa erämaiseen luontoon ja muihin palveluihin. Keski-Suomessa on erityisosaamista hyvinvointi-, terveys- ja liikuntamatkailun kehittämiseen. Rungas koulutustarjonta pitää huolta osaan työvoiman saatavuudesta matkailun tarpeisiin. Palvelujen kehittämisessä ja markkinoinnissa tarvitaan pitkäjänteisyyttä ja sitoutumista, mutta toisaalta reagointia kysynnän ja trendien muutoksiin. Eri toimijoiden toimenpiteillä on yhteinen suunta ja tavoitteet. Kohdennamme kehittämispanostuksia ammattimaisesti liiketoimintaa harjoittaviin yrityksiin.



# 7. ALUE- RAKENNE

## Maakuntakaavassa aluerakenteen ratkaisut strategisille kärjille

Maakuntakaavan lähtökohtana on Keski-Suomen strategian tavoite maakunnan aluerakenteeksi vuonna 2040. Kaavatyön loppuvaihe tehtiin tiiviissä vuorovai-  
kutuksessa maakuntaohjelman laadinnan kanssa. Maakuntakaavan ja sen maankäyttöratkaisujen keskeisenä tavoitteena on koko Keski-Suomen kehittäminen, pu-  
naisena lankana elinkeinoelämän toimintaedellytykset.

Maakuntakaava tukee biotalouden kehittämistä var-  
mistamalla maa- ja metsätalouden ja muiden maaseu-  
tuelinkeinojen toiminta- ja kehittämisedellytykset se-  
kä turvaamalla hyvien ja yhtenäisten metsä- ja pelto-  
alueiden säilymisen maaseutuelinkeinojen käytössä. Maakuntakaavassa esiin nostettu pintavesien tilan pa-  
rantaminen on myös maakunnan aluekehityksen kan-  
nalta tärkeä tavoite. Kaavan tavoitteena on, että bio-  
talous, joka koskee koko maakuntaa, toimii niin, että Keski-Suomen pintavesien toimenpideohjelman ve-  
sienhoidon tavoitteet saavutetaan.

Eri puolilla maakuntaa on osaamiseen liittyviä mo-  
nipuolisia työpaikka-alueita. Toiminnat näillä alueil-

Aluerakenteella tarkoitetaan väestön ja asumisen, työpaikkojen ja tuotantotoiminnan, palvelujen ja vapaa-ajan alueiden sekä näitä toimintoja yhdistävien liikenneväylien ja teknisen huollon verkostojen

## YLEISPIIRTEISTÄ SIJOITTUMISTA MAAKUNNASSA

sekä niiden keskinäisiä suhteita.

ALUERAKENNETTA

## LINJATAAN

MAAKUNTAKAAVOITUKSELLE JA  
LIIKENNEJÄRJESTELMÄSUUNNITTELULLA.

## LUONNONYMPÄRISTÖ

LUO PUITTEET ALUERAKENTEELLE.

la ovat sekoittuneita: samalla alueella voi olla korkeaa teknologista tai muuta osaamista, kauppaa, koulutus-  
ta, logistiikkaa, biotaloutta ja pajavasaratoimintaa. Tä-  
tä tukee kaupan ja palveluiden verkosto. Alueet sijait-  
sevat hyvien liikenneyhteyksien varrella, mutta niitä  
tulee edelleen kehittää saavutettavuuden ja viennin  
näkökulmasta.

Matkailun aluerakenteen kehittämisen perustan muo-  
dostavat matkailun ja virkistyksen sekä kulttuuriympä-  
ristön vetovoima-alueet, matkailupalvelujen ja vir-  
kistyksen alueet sekä luonnonsuojeluverkosto. Näis-  
sä painottuu puhtaiden vesistöjen merkitys. Alueet  
saadaan nivottua yhteen toimivaksi kokonaisuudek-  
si kehittämällä väyliä ja reitistöjä. Kulttuuriympäristön  
kehittämisen tavoitteena on huomata sen mahdolli-  
suudet osana elinkeinotoimintaa sekä matkailua ja vir-  
kistystä. Matkailuun ja virkistykseen sekä kulttuuriympä-  
ristöön liittyvillä kehittämistoimilla on suuri merkitys  
ihmisten hyvinvoinnille ja maakunnan identiteetille.

Keski-Suomen liikenteellinen saavutettavuus ja sen  
kehittäminen on maakunnan vetovoiman perusta. Tär-  
keä osa saavutettavuutta ovat myös tietoliikenneyh-  
teydet. Saavutettavuus ratkaisee väestön sijoittumi-

## VT 4 KIRRI-TIKKAKOSKI JA VAAJAKOSKEN OHITUS

Vaajakosken kohdan moottoritie on nousemassa Keski-Suomen kiireellisimmäksi liikennehankkeeksi, kun Kirri-Tikkakoski-moottoritie on otettu käyttöön. Hankkeen käynnistämistä tulee tehdä päätös ennen ohjelmakauden 2018–2021 päättymistä. Nelostien muiden kohteiden suunnitteluvalmiutta on parannettava, sillä EU:n TEN-T-ydinliikenneverkon tulee valmistua vuoteen 2030 mennessä.

Maakuntaohjelmakauden aikana vt 4 Kirri-Tikkakoski-moottoritie on käytössä, Vaajakosken ohituksella on toteuttamisvalmius ja hankkeen rahoituspäätös on tehty.

## VT 9 JYVÄSKYLÄN RANTAVÄYLÄ JA JYVÄSKYLÄ-JÄMSÄ I VAIHE

Vaajakoski ja Jyväskylän Rantaväylä (vt 4 ja vt 9) ovat tutkitusti valtakunnallisesti merkittäviä tieverkon pullonkauloja, sillä Liikenneviraston selvityksen Maantieverkko kaupungeissa (Strafica Oy/luonnos 16.11.2016) mukaan niiden palvelutasopuutteet ovat muiden suurten kaupunkiseutujen (pois lukien Helsinki ja Tampere) tiekohteita suurempia. Rantaväylän kuormitetuin osuus on Jyväskylän ratapihan kohdalla, missä sijainti kaupunkirakenteessa, tilanpuute ja kaupunkikuvalliset tavoitteet asettavat suunnittelulle normaalia suurempia haasteita.

sen, yritysten toimintaedellytykset ja matkailupalveluiden käytön. Keski-Suomen vientituotteille tarvitaan toimivat ja kilpailukykyiset kuljetusväylät maan vienisatamiin ja rahtilentoyhteydet kansainvälisiin keskuksiin. Liikenteen kehittämisessä keskeistä on kehittämisakseleihin liittyvä maankäyttö. Elinkeinoelämän kehittäminen tukeutuu erityisesti näihin. Valtatie 4 ja Jyväskylä-Tampere rautatien kehittäminen sekä yhteydet vienisatamiin ja itään korostuvat. Myös kansainvälisyys edellyttää liikenneyhteyksien kehittämistä maakunnasta ja maakuntaan. Liikenteen painopisteet toteuttavat maakuntakaavaa.

Liikenteen painopisteet ovat: valtatie 4 Kirri-Tikkakoski ja Vaajakosken ohitus, valtatie 9 Jyväskylän rantaväylä ja Jyväskylä-Jämsä I vaihe sekä rataosa Jyväskylä-Tampere; Orivesi-Jämsä 2. raide. Näiden toteuttaminen edellyttää valtion rahoitusta. Maakunnan kehittymisen kannalta on tärkeää, että hankkeet toteutetaan esitetyssä aikataulussa.

Jyväskylä-Äänekoski pohjoisosan liikenneyhteyksien parantaminen on vauhdittunut Äänekosken biotuote-tehtaan myötä, mutta myös Jyväskylä-Jämsä-välillä on merkittäviä kehittämistarpeita. Vt:lle 9 laaditun kehittämisselvityksen toteuttaminen on jaettu kolmeen vaiheeseen. I vaiheen merkittävin yksittäinen kohde on moottoritien jatkaminen Jyväskylästä Muurameen.

Maakuntaohjelmakaudella Jyväskylän Rantaväylä on suunniteltu siten, että parantamistyöt ovat käynnistyneet. Vt 9 kehittämisselvityksen Jyväskylä-Jämsä I vaihe on pääosin toteutettu.

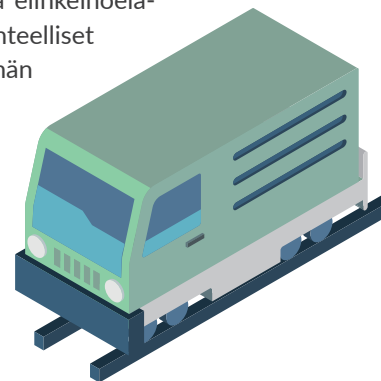
## RATAOSA JYVÄSKYLÄ-TAMPERE; ORIVESI-JÄMSÄ 2. RAIDE

Raideliikenteessä maakunnan keskeisenä strategisena tavoitteena on kaksoisraide Jyväskylästä Tampereelle ja pääkaupunkiin suuntautuvien matkojen merkittävä nopeutuminen sen avulla. Hanke etenee ohjelmakaudella siten, että ratasuunnitelman valmistumisen myötä saavutetaan toteuttamisvalmius välille Orivesi-Jämsä. Pienemmistä liikennettä nopeuttavista toimenpiteistä tärkein on Tampereen ohitusmahdollisuus ilman junien takaperoista rautatieasemalla käyntiä.

Maakuntaohjelmakaudella rataa parannetaan välillä Tampere-Jämsä ja osa henkilöjunista ohittaa Tampereen käymättä rautatieasemalla. Matka Jyväskylästä Helsinkiin tehdään selvästi aiempaa nopeammin. Kaksoisraiteen Orivesi-Jämsä ratasuunnitelma on valmistunut ja rahoituspäätös on tehty.

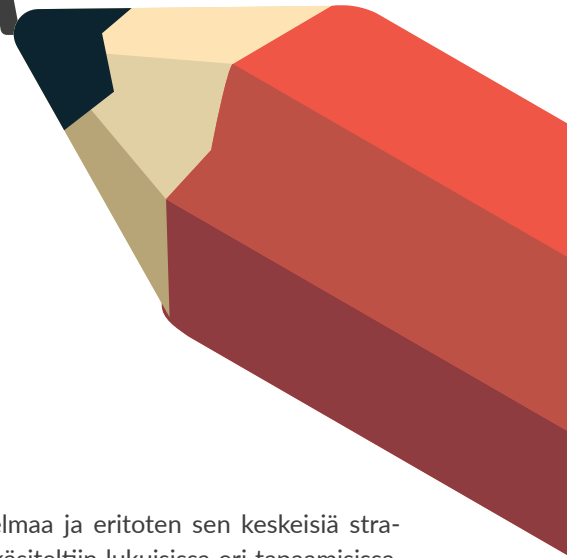
## Liikennejärjestelmä asukkaiden ja elinkeinoelämän asialla

Liikennejärjestelmäsuunnittelu on osa maakunnan strategista suunnittelua. Liikennejärjestelmä tukee erityisesti alueiden käytön ja elinkeinoelämän toimintaedellytysten kehittämistä. Suunnitelma kokoa ja linjaa kehittämistarpeet, tavoitteet ja toimenpiteet. Suunnittelun lähtökohta ovat käyttäjät eli maakunnan asukkaiden liikkuminen ja elinkeinoelämän kuljetukset. Maakunnan liikenteelliset kärkihankkeet ja liikennejärjestelmän muut kehittämistoimenpiteet on määritelty Keski-Suomen liikennejärjestelmäsuunnitelmassa ja liikennejärjestelmän kehittämisen aiesopimuksessa vuosille 2016–2019. Seuraava aiesopimus tullaan laatimaan vuosille 2020–2023.





# 8. MAAKUNTAOHJELMAN LAADINTA



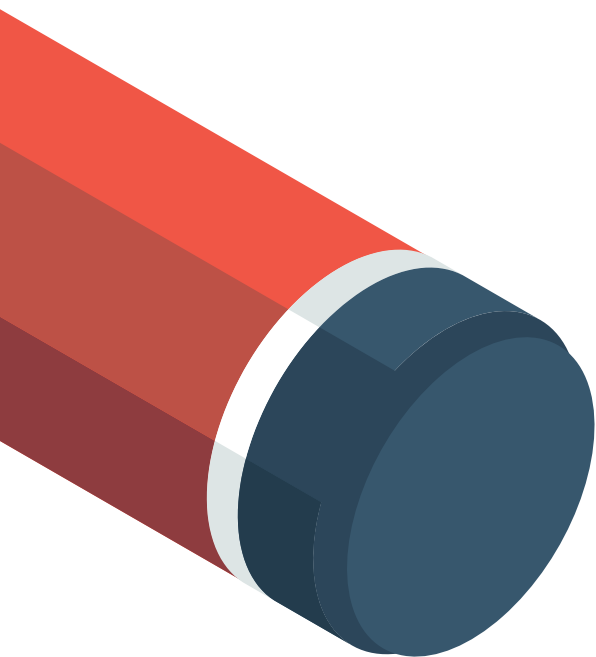
Keski-Suomen maakuntaohjelman 2018–2021 laadintaprosessissa punaisena lankana on kulkenut avoin ja osallistava toimintatapa. Maakuntaohjelmaa on laadittu kumppanuudessa hyödyntäen verkostomaista toimintatapaa. Ohjelman pohjana on ollut Keski-Suomen maakuntasuunnitelma 2040. Maakuntaohjelmatyö on kytketty Keski-Suomen maakuntakaavan valmisteluun sekä sote- ja maakuntauudistuksen maakunnalliseen valmisteluun. Myös Keski-Suomen kuntien strategiaprosessit, samoin kuin valtioneuvon aluekehittämisspätös, on huomioitu maakuntaohjelman valmistelussa.

Maakuntaohjelman laadinta käynnistettiin 16.1.2017 tilaisuudella, johon osallistui laajasti eri kumppanien ja sidosryhmien edustajia. Tilaisuudessa pohdittiin tulevan maakuntaohjelman painopisteitä maakuntasuunnitelman strategisten kärkien kautta. Samassa tilaisuudessa kuultiin Pohjanmaan liiton edustajien terveisiä maakuntaohjelmien vertaisarvioinnista. Maakuntahallitus käsitteli maakuntaohjelman laadintaprosessia kokouksessaan 27.1.2017 ja antoi käynnistyspäätöksen. Samassa kokouksessa hallitus hyväksyi maakuntaohjelman laadintaa koskevan osallistumis- ja arviointiohjelman (OAS).

Vuoropuhelu eri sidosryhmien kanssa käynnistettiin keväällä ja tätä jatkoimme aina pitkälle loppuun, ohjelman laadintaprosessin loppuun as-

ti. Maakuntaohjelmaa ja eritoten sen keskeisiä strategisia valintoja käsiteltiin lukuisissa eri tapaamisissa, työpajoissa ja kokouksissa. Asian äärellä oltiin muun muassa Keski-Suomen kansanedustajien, kuntajohtajien, Keski-Suomen kauppakamarin osaamisvaliokunnan, SOTE- ja maakuntauudistuksen asiantuntijaryhmien, Keski-Suomen tulevaisuusryhmän ja Keski-Suomen ELY-keskuksen kanssa.

Keski-Suomen uusi maakuntavaltuusto käsitteli maakuntaohjelmaa perusteellisesti työpajassa, jossa aiheena olivat maakuntaohjelman strategiset valinnat, Keski-Suomen vahvuudet ja kehittämistarpeet. Maakuntahallitus on aktiivisesti ohjannut laadintaprosessia. Maakunnan yhteistyöryhmä (MYR) käsitteli keväällä maakuntaohjelman tavoitteistoa. Syksyllä MYR pohti ohjelman strategisia kärkiä sekä niiden kytketymistä tavoitteisiin sekä käytettävään aluekehitysrahoitukseen. Keski-Suomen maakunnallinen YVA-ryhmä kokoontui maakuntaohjelman ja sitä koskevan ympäristöselostuksen äärelle viisi kertaa.



Syyskuussa järjestettiin kolme seutilaisuutta, joihin osallistui yhteensä lähes 150 henkeä. Seutilaisuuksissa oli laajasti edustettuina eri toimijoita, kuten kuntien, järjestöjen ja eri viranomaisten edustajia. Tilaisuuksissa maakuntaohjelmaa työstettiin vuorovaihteisin työpajamenetelmin, paneutuen viiteen strategiseen kärkeen ja niiden alla oleviin painopisteisiin.

Lokakuussa maakuntaohjelman luonnos sekä sitä koskeva ympäristöselostus olivat nähtävillä kuukauden ajan. Sähköisen palautekanavan kautta saimme reilut parikymmentä palautetta. Koko laadintaprosessin ajan Keski-Suomi 2040 www-sivuilla esiteltiin maakuntaohjelman laadinnan lähtökohtia ja kerrottiin prosessin etenemistä. Sivulla oli myös kaikille avoin kommentointi- ja palautemahdollisuus.

Maakuntahallitus käsitteli maakuntaohjelman lopullisen version 10.11.2017 ja maakuntavaltuusto hyväksyi maakuntaohjelman 1.12.2017.

# LIITE I. SEURANNAN MITTARIT

## Päätavoitteet

Tavoitteiden määrittely	Mittari	Toteuma 2014	Tavoitearvo 2021
10 000 uutta yksityisen sektorin työpaikkaa	Yksityisen sektorin työpaikkojen lkm	70 777	80 800
2 000 uutta yritystä	Yrityskanta	16 424	18 400
2 mrd € lisää vientiä	Yritysten vientiliikevaihto	2,59 mrd €	4,6 mrd €
Yritysten T&K&I osuuden nosto 60 %:iin	Yritysten T&K -menojen osuus	41 %	60 %

## Seurannan mittarit

	Toteuma 2015/16	Tavoite 2021
<b>VÄESTÖ</b>		
Väestön määrä	276 196	280 000
Ulkomaalaistaustainen väestö	9 967	12 000
Vanhushuoltosuhte	0,35	0,39
<b>KILPAILUKYKY JA ALUETALOUS</b>		
Arvonlisäys/asukas (koko maa=100)	82	86
Työpaikkojen määrä	102 959	113 000
Valtionveronalaiset tulot/tulonsaaja (koko maa=100)	89	92
T&K -menot, M€	216	300
Korkea-asteen tutkinnon suorittaneet 15 v. täyttäneistä, %	28,8	31,0
<b>TYÖMARKKINAT</b>		
Työttömyysaste, %; Työvoimatutkimus	10,6	7,0
Työllisyysaste (15–64 v.), %; Työvoimatutkimus	64,8	69,0
Nuorten (18–24 v.) työttömyysaste, %; Työnvälitystilasto	22,6	16,0
<b>HYVINVOINTI JA OSALLISUUS</b>		
Sairastavuusindeksi (ikävakioitu, koko maa=100); Kela	106,3	104,5
Toimeentulotukea saaneet henkilöt väestöstä, %	7,7	6,5
Peruskoulun jälkeistä tutkintoa vailla olevat 25–29 v:sta, %	12,4	11,0
<b>YMPÄRISTÖ JA VÄHÄHIILINEN TALOUS</b>		
Kasvihuonekaasupäästöt, 1000t CO2-ekv	2 441	2 195*
Vesistöjen kuormitus, Fosfori / Typpi, t/v	350 / 9 900	330 / 9 760
Vähähiilisen talouden edistämiseen myönnetty julk. rahoitus kokonaisrahoituksesta, %	13,4**	25,0**

\*Keski-Suomen ilmastostrategian tavoite v. 2020.

\*\*Toteuma v. 2014–2016; Tavoite ohjelmakaudella v. 2014–2020

Lähteet: Tilastokeskus; Sotkanet; Kela; Keski-Suomen energiatoimisto; EURA; Keski-Suomen vesienhoidon toimenpideohjelma 2016–2021

# LIITE 2. MAAKUNTAOHJELMAN VAIKUTUSTEN ARVIOINTI

SOVA-lain mukainen ympäristöarviointi yhdistettiin tiiviinä osana Keski-Suomen maakuntaohjelman 2018–2021 laadintaprosessiin. Maakunnallinen yvoryhmä oli keskeisesti mukana vaikutusten arvioinnissa. Työssä arvioitiin SOVA-lain mukaisesti sosiaalisia ja ekologisia sekä yhdyskuntarakenteellisia ja kulttuurisia vaikutuksia. Lisäksi arvioitiin aluetaloudellisia sekä tasa-arvo- ja yhdenvertaisuusvaikutuksia.

Maakuntaohjelman SOVA-lain mukainen ympäristöarviointi kuvataan erillisessä ympäristöselostuksessa ([linkki](#)). Alla olevassa yhteenvetotaulukossa on esitetty tiivistetysti maakuntaohjelman toteuttamisen arvioidut vaikutukset. Ohjelman vaikutukset ovat pääosin positiivisia ja merkittävimmät positiiviset vaikutukset ovat aluetaloudellisia ja sosiaalisia. Vahvistuva aluetalous luo hyvinvointia. Digitalisaation sosiaalisten vaikutusten myönteisyys riippuu pitkälti teknologioiden käyttäjäystävällisyydestä, eikä kaikkea voida

automatisoida esimerkiksi luovuutta, hyvää vuorovaikutusta ja inhimillisyyttä vaativissa palveluissa. Naisien ja miesten työllistyminen on edelleen hyvin segregoitunutta eri aloille, mikä heikentää tasa-arvon ja yhdenvertaisuuden toteutumista. Selvimät positiiviset ympäristönsuojelulliset vaikutukset kohdistuvat ympäristökuormituksen vähentämiseen. Ympäristöteknologian ja kiertotalouden kehittäminen sekä uusiutuvan energian käytön lisääminen vähentävät päästöjä, edistävät raaka-aineiden kestävä käyttöä ja ilmastonmuutoksen hillintää. Toisaalta puunkäytön huomattava lisääminen pienentää metsien hiilinielua ja on uhka luonnon monimuotoisuudelle ja vesistöille. Monimuotoinen biotalous, tietoliikenneverkot, kulttuuriympäristöarvojen kestävä hyödyntäminen sekä luonto- ja vesistömatkailun edistäminen tukevat monikeskuksisen maakunnan tasapainoista alue- ja yhdyskuntarakennetta. Vaikutukset on avattu tarkemmin ympäristöselostuksessa.

## Keski-Suomen maakuntaohjelman 2018–2021 vaikutukset

Strategiset kärjet (ml. Aluerakenne):	Sosiaaliset	Ekologiset ja ymp. suojelulliset	Yhdyskunta-rakenteelliset ja kulttuuriset	Aluetaloudelliset
Biotalous	+	++/(-)	+	++
Digitalous	++/-	?	+	++
Osaamistalous	+	+	+	++
Hyvinvointitalous	++/-	0	+	+
Matkailu	+	0	+	++
Aluerakenne	+	+/-	++	+

### MERKKIEN SELITYS:

Merkittäviä myönteisiä vaikutuksia	++
Myönteisiä vaikutuksia	+
Ei vaikutuksia / vaikutukset vähäisiä	0
Kielteisiä vaikutuksia	-
Merkittäviä kielteisiä vaikutuksia	--
Myönteisiä ja kielteisiä vaikutuksia	+/-
Vaikutuksista ei tietoa / vaatii lisätietoa	?
Toteutuminen riippuu tulevista toimenpiteistä	(-)

# LIITE 3: KESKI-SUOMEN RAKENNERAHASTOVARAT 2018



Maakuntaohjelman toteutukseen on käytettävissä Suomen rakennerahasto-ohjelman EU-varoja. Hankkeilla on käytössä Euroopan sosiaalirahaston ja Euroopan aluekehitysrahaston varoja. Rahoitusta myöntävät Keski-Suomen liitto ja Keski-Suomen ELY-keskus.

Maakuntaohjelman toimeenpanosuunnitelma laaditaan erikseen vuonna 2018. Toimeenpanosuunnitelmassa EU-rahoitus jaetaan toimintalinjoittain rahoittajien käyttöön. EU rahoituksesta suunnataan 36,6 % Saarijärven-Viitasaaren seutukunnalle sen erityisasemaan perustuen. Rahoitustaulukoista käy ilmi myös ohjelman toteutukseen tarvittava kuntarahoitus ja muu julkinen rahoitus.

## Euroopan aluekehitysrahasto 2018

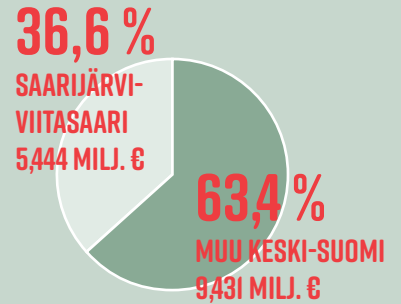
miljoonaa euroa		MUU KESKI-SUOMI		MUU KESKI-SUOMI YHTEENSÄ	SAARIJÄRVI-VIITASAARI		SAARIJÄRVI-VIITASAARI YHTEENSÄ	YHTEENSÄ	
	Toimintalinja	ELY-keskus	Keski-Suomen liitto		ELY-keskus	Keski-Suomen liitto			
TL 1	Pk-yritystoiminnan tukeminen	3,200	0,600	3,800	1,638	0,220	1,858	5,658	
56 %	EAKR	1,600	0,300	1,900	0,819	0,100	0,919	2,819	
	Valtio	1,600	0,150	1,750	0,819	0,070	0,889	2,639	
	Kunta	0,000	0,070	0,070	0,000	0,010	0,010	0,080	
	Muu julkinen	0,000	0,080	0,080	0,000	0,040	0,040	0,120	
TL 2	Uusimman tiedon ja osaamisen tuottaminen ja hyödyntäminen	0,388	2,170	2,558	0,200	1,611	1,811	4,369	
44 %	EAKR	0,194	1,085	1,279	0,100	0,816	0,916	2,195	
	Valtio	0,194	0,440	0,634	0,100	0,387	0,487	1,121	
	Kunta	0,000	0,300	0,300	0	0,204	0,204	0,504	
	Muu julkinen	0,000	0,345	0,345	0	0,204	0,204	0,549	
EAKR ja valtio yhteensä		3,588	1,975	5,563	1,838	1,373	3,211	8,774	
Jätetään kohdentamatta EAKR ja valtio		0,000	0,000	0,000	0,000	0,000	0,000	0,000	
EAKR 0 ja valtio 0, kunta 0									
			MUU KS EAKR	3,179			KS SV EAKR	1,835	5,014
			MUU VALTIO	2,384			KS SV VALTIO	1,376	3,760
			kuntaja muu	0,795			kunta ja muu	0,458	1,253



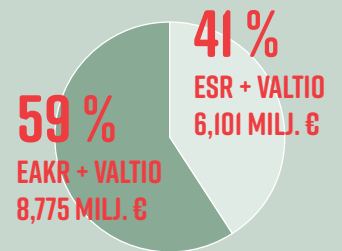
## Euroopan sosiaalirahasto 2018

miljoonaa euroa		ELY-keskus		YHTEENSÄ
Toimintalinja		MUU KESKI-SUOMI	SAARIJÄRVI-VIITASAARI	
TL 3	Työllisyys ja työvoiman liikkuvuus	1,911	1,235	3,146
45,1 %	ESR	0,950	0,618	1,568
	Valtio	0,713	0,463	1,176
	Kunta	0,238	0,154	0,392
	Muu julkinen	0,010	0,000	0,010
TL 4	Koulutus, ammattitaito ja elinikäinen oppiminen	1,576	0,900	2,476
35,51 %	ESR	0,789	0,450	1,239
	Valtio	0,592	0,338	0,930
	Kunta	0,100	0,054	0,154
	Muu julkinen	0,095	0,058	0,153
TL 5	Sosiaalinen osallisuus ja köyhyyden torjunta	0,934	0,417	1,351
19,4 %	ESR	0,471	0,208	0,679
	Valtio	0,353	0,156	0,509
	Kunta	0,070	0,030	0,100
	Muu julkinen	0,040	0,023	0,063
100,0 %	ESR ja valtio yhteensä	3,868	2,233	6,101
	Jätetään kohdentamatta	0,000	0,000	0,000
	ESR	2,210	1,276	3,486
	valtio	1,658	0,957	2,615
	kunta	0,408	0,238	0,646
	Muu julkinen	0,145	0,081	0,226
	Kunta ja muu yhteensä	0,553	0,319	0,872

## RAHOITUS ALUEITTAIN 2018 EU JA VALTIO



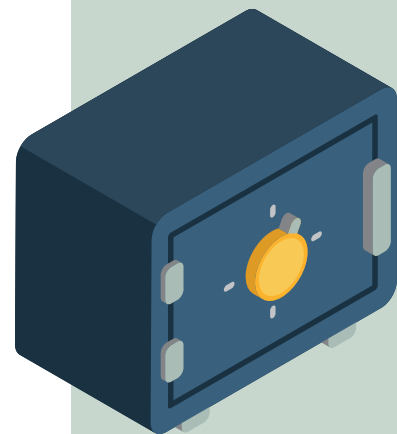
## RAHOITUS RAHASTOITTAIN 2018



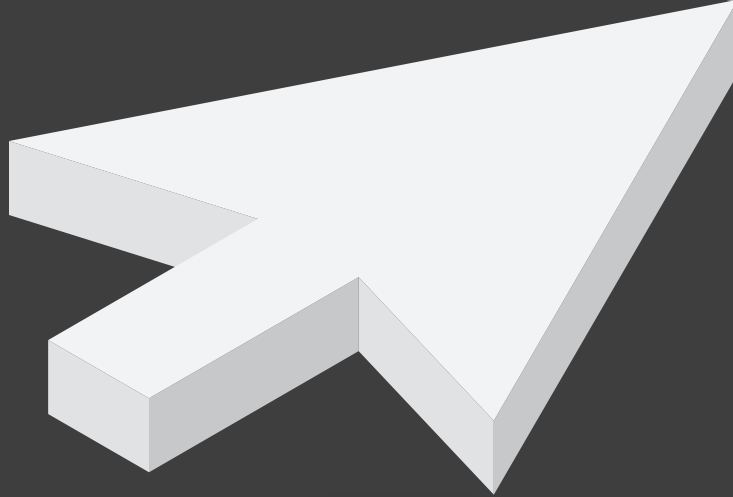
## Toimeenpanosuunnitelma yhteensä

KESKI-SUOMI 2018

milj. euroa	2018	TI1	TI2	TI3	TI4	TI5
EAKR	5,014	56,2 %	43,8 %			
ESR	3,486			45,0 %	35,6 %	19,5 %
Valtio	6,375	41,4 %	17,6 %	18,4 %	14,6 %	8,0 %
<b>YHTEENSÄ</b>	<b>14,875</b>	<b>62,2 %</b>	<b>37,8 %</b>	<b>44,98 %</b>	<b>35,55 %</b>	<b>19,47 %</b>
Kunta ja muu yhteensä	2,125					
Koko kehys	17,000					



KESKI-SUOMEN  
MAAKUNTAOHJELMA  
2018-2021



KESKI-SUOMEN LIITTO

Regional Council of Central Finland